

Peimarin koulutuskuntayhtymä

TILINPÄÄTÖS 31.12.2018



ammattiopisto
Livia

Yhtymähallitus 19.2.2019
Yhtymähallitus 19.3.2019

Peimarin koulutuskuntayhtymä

Toimintakertomus	sivu
1. Olennaiset tapahtumat toiminnassa ja taloudessa	1
1.1. Kuntayhtymän johtajan katsaus	1
1.2. Koulutuskuntayhtymän hallinto ja siinä tapahtuneet muutokset	2
1.2.1. Peimarin koulutusky:n organisaatio 2018	3
1.2.2. Yhtymävaltuusto	4
1.2.3. Yhtymähallitus	5
1.2.4. Johtoryhmä	6
1.2.5. Tilintarkastaja	6
1.2.6. Tarkastuslautakunta	6
1.3. Yleinen ja oman alueen taloudellinen kehitys	7
1.4. Olennaiset muutokset kuntayhtymän toiminnassa ja taloudessa	7
1.5. Arvio todennäköisestä tulevasta kehityksestä	10
1.6. Kuntayhtymän henkilöstö	10
1.7. Arvio merkittävistä riskeistä ja epävarmuustekijöistä	12
1.8. Ympäristötekijät	12
2. Selonteko kuntayhtymän sisäisen valvonnan järjestämisestä	12
3. Tilikauden tuloksen muodostuminen ja toiminnan rahoitus	15
3.1. Tulosalue/tilivelvollisuus	15
3.2. Tilikauden tuloksen muodostuminen	16
3.3. Toiminnan rahoitus	18
3.4. Rahoitusasema ja sen muutokset	19
3.5. Kokonaistulot ja -menot	20
3.6. Sitovuustasot	20
3.7. Yhtymähallituksen esitys tilikauden 2016 tuloksen käsittelystä	21
Toteutumisvertailu	
4. Talousarvion toteutuminen	22
4.1. Tuloslaskelmaosan toteutuminen	22
4.1.1. Tuloslaskelma	22
4.1.2. Vyörytyslaskelma	23
4.1.3. Tuloksellisuusarviointi/tuloskortti Ky	24
4.1.4. Tulosalue Palvelut	25
4.1.5. Tulosalue Maaseutuopisto	27
4.1.6. Tulosalue Kalatalous- ja ympäristöopisto	30
4.1.7. Tulosalue Sosiaali- ja terveysopisto	33
4.2. Investointien toteutuminen	36
4.2.1. Investoinnit yhteensä	36
4.2.2. Investoinnit hankkeittain	37
4.3. Rahoitusosan toteutuminen	38
5. Kuntayhtymäkonserni	39
5.1. Kuntakonsernin toiminta ja talous	39
5.2. Konsernin toiminnan ohjaus	39
5.3. Arvio konsernin todennäköisestä tulevasta kehityksestä	39
5.4. Selonteko konsernivalvonnan järjestämisestä	39
5.5. Konsernitilinpäätös ja sen tunnusluvut	40
5.5.1. Konsernituloslaskelma	40
5.5.2. Konsernirahoituslaskelma	41
5.5.3. Konsernitase	42

Tilinpäätöslaskelmat

6. Tilinpäätöslaskelmat	44
6.1. Tuloslaskelma ja tunnusluvut	44
6.2. Rahoituslaskelma ja tunnusluvut	46
6.3. Tase ja tunnusluvut	47
6.4. Konsernilaskelmat	48
6.4.1. Konsernituloslaskelma	48
6.4.2. Konsernirahoituslaskelma	49
6.4.3. Konsernitase	50

Liitetiedot

*	TILINPÄÄTÖKSEN LAATIMISTA KOSKEVAT LIITETIEDOT/ 1-7	51
*	TULOSLASKELMAA KOSKEVAT LIITETIEDOT/ 8	52
*	TULOSLASKELMAA KOSKEVAT LIITETIEDOT/ 9-11	53
*	TULOSLASKELMAA KOSKEVAT LIITETIEDOT/ 12-17	54
*	TASEEN VASTAAVIA KOSKEVAT LIITETIEDOT/ 18-20	56
*	TASEEN VASTAAVIA KOSKEVAT LIITETIEDOT/ 21	57
*	TASEEN VASTATTAVIA KOSKEVAT LIITETIEDOT/ 22-25	58
*	TASEEN VASTATTAVIA KOSKEVAT LIITETIEDOT/ 26-28	59
*	TASEEN VASTATTAVIA KOSKEVAT LIITETIEDOT/ 29-35	60
*	TASEEN VASTATTAVIA KOSKEVAT LIITETIEDOT/ 36-39	61
*	VAKUUKSIA JA VASTUUSITOUMUKSIA KOSKEVAT LIITETIEDOT 40-46	61
*	VAKUUKSIA JA VASTUUSITOUMUKSIA KOSKEVAT LIITETIEDOT 47	62
*	HENKILÖSTÖÄ KOSKEVAT LIITETIEDOT/ 48	64
	HENKILÖSTÖÄ KOSKEVAT LIITETIEDOT/49	65
	HENKILÖSTÖÄ KOSKEVAT LIITETIEDOT/50	66
*	KONSERNITILINPÄÄTÖKSEN LAATIMISTA KOSKEVAT LIITETIEDOT	66

Allekirjoitukset ja merkinnät

*	ALLEKIRJOITUKSET JA TILINPÄÄTÖSMERKINTÄ	68
---	---	----

Luettelot ja selvitykset

*	LUETTELO KIRJANPITOKIRJOISTA JA TOSITELAJEISTA	70
---	--	----

Toimintakertomus

TOIMINTAKERTOMUS

1. Olennaiset tapahtumat toiminnassa ja taloudessa

1.1. Kuntayhtymän johtajan katsaus

Peimarin koulutuskuntayhtymän perustehtävä on tuottaa luonnonvara- ja ympäristöalan sekä sosiaali-, terveys- ja liikunta-alan koulutuspalveluja, jotka tukevat opiskelijan ammatillista ja yleissivistävää kasvua sekä persoonallisuuden kehitystä. Yhteistyössä elinkeinoelämän, työssäoppimispaikkojen ja alan tutkimuslaitosten kanssa kehitämme koulutuksen vastavuorua työelämän ja tulevaisuuden tarpeisiin.

Peimarin koulutuskuntayhtymä aloitti toimintansa 1.1.2011. Kaarinan sosiaali- ja terveystalouden oppilaitoksen, Suomen kalatalous- ja ympäristöinstituutin ja Varsinais-Suomen maaseutuoppilaitoksen yhdistyessä Kaarinan, Paimion ja Paraisten kaupunkien omistamaksi koulutuskuntayhtymäksi. Koulutuskuntayhtymän opetustoiminnan markkinointinimenä on Ammattiopisto Livia.

Luonnonvara-alan opetustoiminta on jaettu entisten oppilaitosten mukaisesti kahteen tulosalueeseen, joissa kussakin opetuksesta vastaavat ammatilliset tiimit. Sosiaali- ja terveysopistossa tiiminvetäjyyksien tilalla on tutkintovastaavat. Kunkin tulosalueen johdossa toiminnasta vastaa ao. rehtori. Maaseutuopistolla ja Kalatalous- ja ympäristöopistolla on ollut yhteinen rehtori vuodesta 2015 alkaen.

Tukitoiminnat on organisoitu kuntayhtymäpalveluiksi. Kuntayhtymäpalveluita kehitetään koko ammattiopistoa palveleviksi tukitoiminnoiksi.

Valtio luovutti 1.1.1997 Varsinais-Suomen maaseutuoppilaitoksen kuntayhtymälle sekä Kalatalouden ja merenkulun koulutussäätiölle/Stiftelsen för fiskeri- och sjöfartsutbildning (Suomen kalatalous- ja ympäristöinstituutti) korvauksetta kiinteistöt rakennuksineen ja irtaimistoineen sekä lisäksi muun irtaimen omaisuuden ko. ajankohdan irtaimistoluettelon mukaisena. Em. valtiolta korvauksetta saatu omaisuus siirtyi säätiöltä edelleen korvauksetta Peimarin koulutuskuntayhtymälle ja lisäksi säätiön hankkima omaisuus ostettiin 178.934,32 eurolla kuntayhtymälle. Kaarinan kaupunki myi Kaarinan sosiaali- ja terveystalouden oppilaitoksen siirtyvän irtaimen omaisuuden Peimarin koulutuskuntayhtymälle 177.000,00 eurolla. Samalla Kaarinan peruspääoman osuutta lisättiin edellä mainitulla summalla ja Länsi-Turunmaan peruspääomaan merkittiin 178.934,32 euroa.

Peruspääomaosuudet				
Kaupungit	2018		2017	
	Peruspääoma	Omistus %	Peruspääoma	Omistus %
Kaarina	1 827 000,00	49,97	1 827 000,00	49,97
Parainen	178 934,32	4,90	178 934,32	4,90
Paimio	1 650 000,00	45,13	1 650 000,00	45,13
Peruspääoma yhteensä	3 655 934,32	100,00	3 655 934,32	100,00

1.2. Koulutuskuntayhtymän hallinto ja siinä tapahtuneet muutokset

Kaarina, Piikkiö ja Paimio perustivat kunnanvaltuustojensa päätöksillä vuonna 1996 Varsinais-Suomen maaseutuoppilaitoksen kuntayhtymän, joka toimi luonnonvara-alan koulutuksen järjestäjänä 1.1.1997 lähtien. Kaarinan kaupunki erosi kuntayhtymästä 1.1.2004, josta lähtien jäsenkunnat olivat Paimion kaupunki ja Piikkiön kunta vuoden 2008 loppuun asti. Piikkiön kunta yhdistyi vuoden 2009 alusta Kaarinan kaupunkiin, joten omistajakunnat olivat Kaarinan kaupunki ja Paimion kaupunki vuoden 2010 loppuun asti.

Kaarinan kaupunki, Paimion kaupunki, Länsi-Turunmaan kaupunki (1.1.2012 alkaen Paraisten kaupunki) sekä Kalatalouden ja merenkulun koulutussäätiö päättivät yhteisesti liittää Kaarinan kaupungin sosiaali- ja terveysalan oppilaitoksen toiminnan sekä Kalatalouden ja merenkulun koulutussäätiön/Suomen kalatalous- ja ympäristöinstituutin toiminnan Varsinais-Suomen maaseutuoppilaitoksen kuntayhtymään 1.1.2011 alkaen. Samalla Länsi-Turunmaan (Paraisten) kaupunki liittyi kuntayhtymän jäsenkunnaksi.

Peimarin koulutuskuntayhtymän perussopimus hyväksyttiin Kaarinan kaupunginvaltuustossa 14.6.2010, Paimion kaupunginvaltuustossa 17.6.2010 ja Länsi-Turunmaan kaupunginvaltuustossa 21.6.2010 voimaan tulevaksi 1.1.2011.

Toimielimet

Peimarin koulutuskuntayhtymän ylintä päätösvaltaa käyttävä toimielin on **yhtymävaltuusto**. Yhtymävaltuustoon valitaan Kaarinasta 3 valtuutettua ja muista jäsenkunnista 2 valtuutettua sekä lisäksi jokaisesta jäsenkunnasta 1 valtuutettu alkavaa 10.000 asukasta kohti. Kullekin valtuuston jäsenelle valitaan henkilökohtainen varajäsen. Yhtymävaltuuston jäsenet ja varajäsenet valitaan kunnallisvaalikautta vastaavaksi ajaksi. Kaudelle 2017 -2021 yhtymävaltuustoon on valittu 15 jäsentä (7 Kaarinasta, 4 Paraisilta ja 4 Paimiosta) sekä heille henkilökohtaiset varajäsenet.

Yhtymävaltuusto on 9.8.2017 valinnut valtuustokaudeksi **yhtymähallituksen** varsinaiset jäsenet (yhteensä 7 jäsentä, joista 3 Kaarinasta, 2 Paraisilta ja 2 Paimiosta) sekä heille varajäsenet.

Yhtymävaltuusto on valinnut toimikautensa ajaksi myös 5-jäsenisen **tarkastuslautakunnan** ja heille henkilökohtaiset varajäsenet.

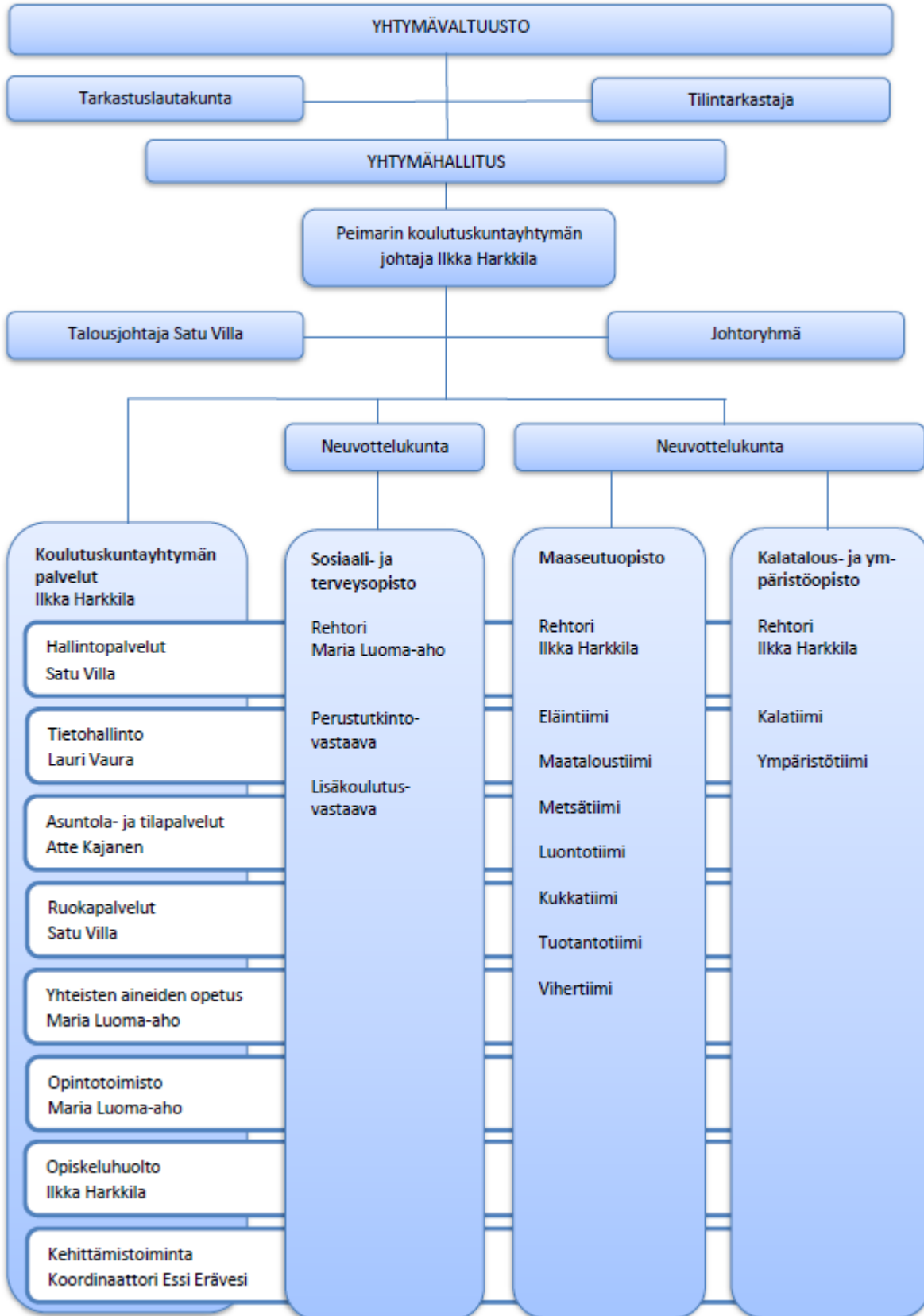
Jokaisella opistolla on **neuvottelukunta**. Opistokohtainen malli oli voimassa 31.12.2016 asti, mutta 1.1.2017 alkaen siirryttiin kahden neuvottelukunnan malliin: luonnonvara-alalle oma sekä sosiaali- ja terveysalalle valitaan omansa.

Neuvottelukunnan asettamisesta päättää yhtymähallitus ao. rehtorin esityksestä. Neuvottelukuntaan kuuluu kuntayhtymää edustavan jäsenen lisäksi opettajien, opiskelijoiden sekä asianomaisten koulutusalojen työ- ja elinkeinoelämää edustavia jäseniä. Neuvottelukunnan puheenjohtajaksi tulee nimetä muu kuin opiskelijoita edustava jäsen. Opiskelijoita edustavan jäsenen tulee olla 15 vuotta täyttänyt.

Neuvottelukunnan toimikausi on kolme (3) vuotta. Neuvottelukunnassa on 1.1.2017 alkaen 7-14 jäsentä, joilla kullakin on henkilökohtainen varajäsen. Tällä valtuustokaudella luonnonvara-alan neuvottelukunnassa on 11 jäsentä ja sosiaali-, terveysalan neuvottelukunnassa 14 jäsentä. Yhtymähallitus valitsee puheenjohtajan ja varapuheenjohtajan. Kuntayhtymän **johtoryhmän** puheenjohtajana toimii kuntayhtymän johtaja ja jäsenenä ovat rehtori, talousjohtaja

sekä henkilöstön edustaja. Johtoryhmä voi tarpeen mukaan käyttää asiantuntijoina organisaation eri toimijoita, opiskelijoita tai ulkopuolisia asiantuntijoita.

1.2.1. Peimarin koulutuskuntayhtymän organisaatio



1.2.2. Yhtymävaltuusto

Peimarin koulutuskuntayhtymän

YHTYMÄVALTUUSTO 2017-2021

KAARINAN KAUPUNGINVALTUUSTON PÄÄTÖS 5.6.2017/92 § ja 23.4.2018 § 51

Jäsen

Alho Niina (30.6.2018 asti)
Ruohonen Pirjo-Riitta (1.7.2018 alkaen)
Hannula Laura
Iljin Mirta
Kujanpää Marja-Liisa
Sirkiä Hanna
Suominen Heikki
Torvinen Marika

Varajäsen

Ruohonen Pirjo-Riitta
Gustafsson Irja
Vuorio-Lehti Minna
Leiwo Liinaleena
Brusi Antti
Sarén Teija-Rita
Mäki Antti
Tähkämaa Sanna

PAIMION KAUPUNGINVALTUUSTON PÄÄTÖS 14.6.2017/67 §

Jäsen

Lahti Tapani
Mäkinen Hanna
Tuomola Mika
Vairinen-Salmela Johanna

Varajäsen

Ristilä Pasi
Klemola-Laaksonen Anu
Järvelä Heli
Ylihonko Markku

**PARAISTEN KAUPUNGINVALTUUSTON PÄÄTÖS 6.6.2017/73 § ja 28.8.2017/94 §, 13.11.2018 § 117
11.12.2018 § 136**

Jäsen

Järnström Sammy
Penttinen Kari
Sonntag Christel (13.11.2018 asti)
Eriksson Anne (13.11.2018 alkaen)
Lindell-Luukkonen Maria

Varajäsen

Laaksonen Lotta
Björkroth Tomas
Björk Maj
Björk Maj
Eriksson Anne (13.11.2018 asti)
Soili Svahnström (11.12.2018 alkaen)

1.2.3. Yhtymähallitus

YHTYMÄHALLITUS 2017-2021

Kaarina (3 jäsentä ja 3 varajäsentä)

Jäsen

Korvensyrjä Kalervo, pj.
Kiukainen Susanna
Rautanen Hannu

Vara

Rantanen Mika
Lehtonen Tiina
Saarinen Jarkko

Paimio: (2 jäsentä ja 2 varajäsentä)

Jäsen

Aro Pekka, vpj.
Nurmi Satu

Vara

Vairinen-Salmela Johanna
Lindberg Mikko

Parainen (2 jäsentä ja 2 varajäsentä)

Jäsen

Kemppainen Elina
Mattsson Kaj

Vara

Tuominen Inkeri
Björkroth Tomas

Ruotsinkielinen jaosto:

Mattsson Kaj, Björkroth Tomas, Tuominen Inkeri

Henkilöstöedustajat yhtymähallituksessa

Varsinainen

Jukka Sinisalo

Vara

Asko Mäki

Esittelijät:

Harkkila Ilkka
Villa Satu

kuntayhtymän johtaja
talousjohtaja

Pöytäkirjanpitäjä:

Villa Satu

talousjohtaja

Rehtori/Sosiaali- ja terveysopisto

Luoma-aho Maria

Yhtymähallituksen kokouksiin ovat lisäksi osallistuneet kuntalain § 18.2 mukaisesti seuraavat:

Lahti Tapani	yhtymävaltuuston puheenjohtaja
Penttinen Kari	yhtymävaltuuston 1. varapuheenjohtaja
Hannula Laura	yhtymävaltuuston 2. varapuheenjohtaja

Yhtymävaltuusto kokoontui 2 kertaa varsinaisiin kokouksiin:

Kesäkuun kokouksessa 19.6.2018 pääasioina olivat tilinpäätöksen 2017 vahvistaminen, talousarvion v. 2018 ja talous- ja toimintasuunnitelman 2018-2020 muutos, arviointikertomuksen käsittely, Peimarin koulutus Oy:n perustaminen sekä tili- ja vastuuvapauden myöntämisen tilivelvollisille.

Lokakuun kokouksessa 31.10.2018 hyväksyttiin talous- ja toimintasuunnitelma vuosille 2019-2021 ja hyväksyttiin muutostalousarvio II v. 2018.

Yhtymähallituksen pöytäkunta osallistui AMKE:n järjestämään Ammatillisen koulutuksen seminaariin ammatillisen koulutuksen järjestäjien luottamushenkilöille Helsingissä 13.-14.11.2018.

Yhtymävaltuuston puheenjohtajana toimii Tapani Lahti ja yhtymähallituksen puheenjohtajana toimii Kalervo Korvensyrjä.

Yhtymähallituksen kokoukset, seminaarit ja muut tilaisuudet

Yhtymähallitus kokoontui tilivuoden aikana 11 kertaa varsinaisiin kokouksiin. Heinäkuussa ei pidetty kokousta. Käsiteltäviä asioita oli 151.

1.2.4 Johtoryhmä

Harkkila Ilkka, kuntayhtymän johtaja,
rehtori/Maaseutuopisto, rehtori /Kalatalous- ja ympäristöopisto
Satu Villa, talousjohtaja
Luoma-aho Maria, rehtori/Sosiaali- ja terveysopisto
Kipinoinen Kari, henkilöstöedustaja

Johtoryhmä piti 11 varsinaista kokousta.

1.2.5. Tilintarkastaja

Yhtymävaltuuston jatkoi 18.6.2013 tekemäänsä päätöstä valita tilintarkastusyhteisö BDO Audiator Oy hoitamaan tilintarkastuksen jatkokaudelle 2017-2018 (yhtymävaltuusto 27.10.2016 § 6). Vastuullisena tilintarkastajana toimi Tilintarkastaja HT, JHT Kirsi Ehlund.

1.2.6. Tarkastuslautakunta

Tarkastuslautakunta 2017-2021

Jäsen	Vara
<u>Kaarina</u>	
Alho Niina, pj. (30.6.2018 asti)	Granlund Milla
Ruohonen Pirjo-Riitta (1.7.2018 alkaen)	Gustafsson Irja
Helttula Jukka	Kannisto Petri
<u>Paimio</u>	
Yrjövuori Matti	Kallio Nina
<u>Parainen</u>	
Sonntag Christel, varapj. (13.11.2018 asti)	Eriksson Anne
Wibom Pirjo	Mildh Marika

Tarkastuslautakunnan sihteeri

Katja Holmberg

Tarkastuslautakunta kokoontui vuonna 2018 kaikkiaan 9 kertaa

1.3. Yleinen ja oman alueen taloudellinen kehitys

Suomen ja koko Euroopan noususuhdanne hidastui vuoden 2018 aikana. Erityisesti Varsinais-Suomeen on syntynyt runsaasti uusia työpaikkoja. Auto- ja metalliteollisuus ovat rekrytoineet Turkuun ja Uuteenkaupunkiin. Talouskasvu näkyy myös palveluiden tuotannossa ja työttömyysaste on pienentynyt.

Sosiaali- ja terveysalalla hyvä työllisyystilanne jatkuu ja koulutustarve pysyy suurena. Huolto-suhteen heikentyessä erityisesti vanhustenhoitoon tarvitaan lisää työvoimaa. Soten rakennemuutos ja siihen liittyvät epävarmuudet vaikuttavat työllistymiseen ja työpaikalla tapahtuvaan koulutukseen. Päätöksenteko asiassa on edelleen keskeneräinen.

Työ- ja elinkeinoministeriön valmisteleman ja Suomen hallituksen jo vuonna 2014 hyväksymän Suomen biotalousstrategian avulla on tavoitteena luoda maahamme biotalouteen 100 000 uutta työpaikkaa vuoteen 2025 mennessä. Biotalousstrategian tuotos kasvaa 100 miljardiin euroon silloisesta 60 miljardista eurosta. Tämä ohjelma ja metsäteollisuuden investoinnit Suomeen ovat tuoneet positiivista virettä Suomen talouteen. Koko luonnonvara-alalle on kasvuodotuksia.

1.4. Olennaiset muutokset kuntayhtymän toiminnassa ja taloudessa

Talousarvio 2018 laadittiin oletuksella, että koulutuskuntayhtymän valtionosuusrahoitus muuttuu valtakunnallisen ammatillisen koulutuksen rahoituksen mukaisesti, eli vähenee 2 % vuodesta 2017. Opetus- ja kulttuuriministeriön rahoituspäätös saapui vuoden 2017 lopulla ja rahoitus oli 467 000 euroa arvioitua suurempi. Alkuperäinen talousarvio 2018 oli 318 000 euroa alijäämäinen. Rahoitusmuutos ja tapahtuneet henkilöstömuutokset sekä palkankorotukset huomioitiin muutetussa talousarviossa, joka oli 284 000 euroa alijäämäinen. Muutettuun talousarvioon lisättiin talous- ja henkilöstöhallinnon tietojärjestelmien hankintaan 200 000 euron investointimääräraha.

Talous- ja henkilöstöhallinnon tietojärjestelmien hankinta ei edennyt alkuperäisen suunnitelman mukaan. Koulutuskuntayhtymä päättikin kilpailuttaa hankinnan itsenäisesti, jolloin investointi siirtyi vuodelle 2019 ja käyttöönotto 1.1.2020. Syksyllä hyväksyttiin muutostalousarvio II, jossa samalla huomioitiin myös tuloksellisuuteen perustuva palkkauksen 54 000 euron kertaerä. Muutostalousarvio II oli 90 000 euroa alijäämäinen.

Aineissa ja tarvikkeissa menot ylittivät muutetun talousarvion määräraha-arvion 65 000 eurolla. Palveluiden ostoissa menot olivat noin 19 000 arvioitua pienemmät. Henkilöstömenot olivat 35 000 euroa alle arvion ja yli 60 000 euroa edellistä vuotta alhaisemmat. Toimintakulut olivat kokonaisuutena noin 35 800 euroa arvioitua suuremmat.

Toimintavuoden tuotot olivat 163 500 euroa arvioitua suuremmat. Toimintavuoden tulos oli 36 269 euroa ylijäämäinen ja 127 000 euroa muutettua talousarviota parempi. Ammatillisen koulutuksen valtakunnallinen rahoitustaso ei enää heikkene vuoden 2017 ja 2018 rahoituksesta. Vuoden 2018 tulosta voidaan näin ollen pitää hyvänä olosuhteet huomioiden, menot on saatu sopeutettua nykyiseen rahoitustasoon. Tuloksen merkittävänä selittäjänä ovat vuosina 2016 ja 2017 tehdyt henkilöstösäästöt ja jo edellisinä vuosina aloitettu yleinen säästölinja sekä investointien vähäisyys.

Vuosina 2016 ja 2017 kuntayhtymässä tehtiin henkilöstövähennyksiä ammatillisen koulutuksen rahoitusleikkausten vuoksi. Tavoitteena oli toteuttaa säästöt mahdollisimman nopeasti, jotta kuntayhtymän talous saataisiin kerralla tasapainoon. Vuonna 2018 henkilöstöleikkauksia ei enää tehty.

Vuoden 2018 alussa astui voimaan uusi ammatillisen koulutuksen lainsäädäntö. Ns. reformin myötä opetukseen tuli 2018 aikana valtavasti isoja muutoksia. Toimintaa vaikeutti se, että lakimuutoksen voimaan astuessa opiskelijahallintajärjestelmät eivät toimineet, jolloin kaikkia lain vaatimia toimenpiteitä ei ollut mahdollista toteuttaa. Ministeriö tiedottikin, ettei se edellytä lain noudattamista kaikilta osin vuoden 2018 alusta, koska se ei ollut mahdollista. Toimintaa hankaloitti koko toimintavuoden ajan tapahtuneet lain tulkinna muutokset ja tiedotuksen puutteet. Tästä johtuen vuosi 2018 on ollut opetukselle raskas. Opettajilla on ollut paljon kysyttävää, mutta esimiehet eivät ole osanneet vastata kaikkiin kysymyksiin.

2018 aikana koulutuskuntayhtymälle tuli tarve perustaa osakeyhtiö, jotta voimme osallistua kilpailuilla markkinoilla tapahtuviin tarjouspyyntöihin ja koulutuksiin. Kevään aikana valmisteltiin Peimarin koulutus Oy:n perustaminen ja yhtiövaltuusto hyväksyi perustamisen kesäkuussa. Kaupparekisteriin Oy rekisteröitiin 8.8.2018. Oy:n Y-tunnus on 2926041-2. Osakepääoma on 50.000 € ja Peimarin koulutuskuntayhtymä omistaa Oy:n 100 %:sesti. Oy:n hallitukseen kuuluu neljä jäsentä ja yksi varajäsen. Hallitukseen valittiin jäseniksi Tapani Lahti (yhtiövaltuuston pj), Kalervo Korvensyrjä (yhtiöhallituksen pj), Satu Villa ja Ilkka Harkkila sekä varajäseneksi Kaj Mattsson. Toimitusjohtajaksi valittiin lehtori Jaakko Kuusvuori. Kuusvuori toimii osa-aikaisena toimitusjohtajana. Toimintavuonna hyväksyttiin kky:n ja oy:n välille palvelusopimus, jonka ehtojen mukaan oy hankkii henkilöresursseja sekä hallinto-, tietohallinto-, toimitila-, irtaimiston vuokraus- ja muita palveluja toimintansa harjoittamista varten. Oy järjestää tutkintoon johtamatonta koulutusta, lyhytkursseja, korttikoulutuksia ja ELY:n kilpailuttamia koulutuksia.

Kuntayhtymän yhteistä laatujärjestelmätyötä jatkettiin toimintavuoden aikana. Ohjeistus löytyy kokonaisuudessaan opiston intrasta ja www-sivuilla on laatujärjestelmän A-osa.

Vuonna 2016 otettiin käyttöön Livia Tori tapahtumat. Tapahtumissa myydään opiskelijatyönä valmistettuja tuotteita ja järjestettiin maksullisia sekä maksuttomia palveluita osana opetusta. Lisäksi tapahtumissa on ollut mukana nuori yrittäjä (NY) toiminnan kautta toteutettuja yritystalouden opiskelijaryhmiä. Tapahtumia järjestettiin 5 kpl vuonna 2018 ja niistä saatiin merkittäviä myyntituloja kuntayhtymälle. Tapahtumat olivat kaiken kaikkiaan onnistuneita ja ne tukevat koulutuksen markkinointia hyvin.

Rahoituslain muutoksen myötä ammatillisen koulutuksen rahoitus ei enää perustu perustutkintojen laskentapäiviin ja ammatillisen lisäkoulutuksen opiskelijatyövuosiin. Talousarviota tehtäessä jouduimme arvioimaan uuden rahoituslain mukaisen opiskelijavuosien määrän Livialle hyvin vajavaisin tiedoin. Talousarvion tavoitteellisiksi opiskelijavuosiksi arvioimme 1028 opiskelijavuotta. Vuodelle 2018 OKM myönsi koulutuskuntayhtymän tavoitteellisiksi opiskelijavuosiksi 992. Opiskelijavuosiin sisältyvät sekä perustutkinnot että lisäkoulutus. Lisäksi kiintiöön sisältyy kaikki muu tutkintoihin perustuva koulutus, kuten työvoimakoulutus ja osatutkinnot. Opiskelijavuosia ei voi verrata aiemman lain mukaisiin opiskelijamääriin ja opiskelijatyövuosiin, joten opiskelijamäärien vertailu aiempiin vuosiin katkeaa. Talousarvio tehtiin kuitenkin syksyllä vanhoilla mittareilla, koska uudesta järjestelmästä ei ollut riittävästi tietoa. Ammattiopisto Livian toteutunut opiskelijavuosimäärä 2018 oli 925. Toteutuma alitti tavoitteellisen opiskelijavuosimäärän 992 ja talousarviovuoden tavoitteellisten opiskelijavuosien kautta saadun rahoituksen vaikka toteutuma jäisikin vajaaksi. Opiskelijavuosien jäämi-

nen vajaaksi johti kuitenkin siihen, että OKM pienensi vuodelle 2019 opiskelijavuosimäärän 984:ksi.

Opiskelijakiintiön vajeen yhtenä syynä on heikentynyt läpäisy. Jokainen valmistumatta jäänyt opiskelija heikentää samalla opiskelijavuosikertymää. Alueemme parantunut työllisyys on myös vaikuttanut kertymään. Opiskelu saattaa keskeytyä töihin menemisen vuoksi ja opinto-oikeutta siirretään työn vuoksi myöhempään ajankohtaan. Toimintavuonna laskentajärjestelmän puutteet vaikeuttivat kokonaistilanteen hahmottamista. Vasta syksyllä 2018 saimme ensimmäisiä ennusteita opiskelijavuosikertymämme suuruudesta. Koska aiempaa vertailutietoa ei ollut käytettävissä, alkoi vasta lokakuussa selvitä, että kiintiö jää vajaaksi.

Negatiivisten keskeytysten osalta talousarvion tavoitetta kiristettiin 7 %:iin (8 % vuonna 2017). Toteuma oli 7,1 %. Keskeytykset lisääntyivät 1,2 %-yksikköä edellisestä vuodesta mutta olivat lähes talousarvion tavoitteessa. Sosiaali- ja terveysopistossa negatiivisten keskeytysten määrä väheni 7,1 %:iin (7,4 % vuonna 2017) ja Kalatalous- ja ympäristöopistossa 3,8 %:iin (5,6 % vuonna 2017). Maaseutuopistossa keskeytysten määrä oli sama kuin tavoite 8 %, mutta tulos heikkeni selvästi edellisestä vuodesta (4,3 % vuonna 2017).

Tutkintojen läpäisyaste oli 61,7 % ja jäi selvästi talousarvion tavoitteena olleesta 70 %:sta. Vuoteen 2017 nähden (70 %) tulos on heikentynyt merkittävästi. Sosiaali- ja terveysopiston läpäisy oli laskenut 57,8 %:iin (72 % 2017) ja Kalatalous- ja ympäristöopiston oli laskenut 39,2 %:iin (65 % 2017). Maaseutuopiston läpäisy 72 % oli lähes sama kuin edellisenä vuonna ja oli tavoitteen mukainen (72,3 % 2017).

Läpäisy on kehittynyt Liviassa seuraavasti:

vuonna 2013	57 %
vuonna 2014	59 %
vuonna 2015	70,5 %
vuonna 2016	64 %
vuonna 2017	70 %
vuonna 2018	60,5 %

Opetuksen opiskelijapalaute oli toimintavuonna 4,0 ja tavoitteen mukainen. Vain Kalatalous- ja ympäristöopiston palaute jäi tavoitteesta. Tukitoimintojen opiskelijapalaute 3,1 jäi tavoitteesta (3,5). Se oli kuitenkin parantunut edellisestä vuodesta (2,9 vuonna 2016). Opetuksen ja tukitoimien palautteet olivat lähellä edellisten vuosien tasoa.

Talousarviossa ei 2018 ollut tavoitteena energiankulutuksen vähenemistoimia. Seuranta kuitenkin jatkettiin ja jatketaan jatkossakin. Maaseutuopiston energian kokonaiskulutus laski 3,8 % ja kokonaiskulutus on koko 10 vuoden seurantajakson alhaisin. Kalatalous- ja ympäristöopistossa kulutus kasvoi 5,9 % ja Sosiaali- ja terveysopistossa 2 %. Maaseutuopiston käytämästä energiasta on asetettu uusiutuvan energian tavoiteosuudeksi 90 % vuoteen 2020 mennessä. Vuoden 2018 uusiutuvan energian osuus oli Maaseutuopistossa 89 %:ia. Kalatalous- ja ympäristöopistossa uusiutuvan osuus oli 98 %. Maaseutuopiston itse tuottaman energian määrä laski 1636 MWh:iin, vähennystä edelliseen vuoteen 179 MWh. Oma tuotos 2018 on kuitenkin 10 vuoden seurantajakson toiseksi paras.

Toimintavuonna Kalatalouden ja merenkulun koulutuksen edistämissäätiöltä - Stiftelsen för främjandet av fiskeri- och sjöfartsutbildning myönsi tukea 17 000 euroa Kalatalous- ja ympäristöopiston toimintaan.

1.5. Arvio todennäköisestä tulevasta kehityksestä

Vuoden 2018 aikana toteutettiin ammatillisen koulutuksen rahoitus- ja toimintalainsäädännön uudistukset. Uusi rahoitusmalli sisältää suorituksiin ja vaikuttavuuteen liittyviä elementtejä ja aiemman rahoitusmallin mukainen opiskelijamääriin perustuva ns. perusrahoitus tulee laskemaan 50 %:iin. Rahoituksen ennakoitavuus tulee samalla heikkenemään. Rahoituksessa on vuoteen 2022 siirtymäaika, jonka jälkeen suoritusrahoitus nousee 35 %:iin ja vaikuttavuusrahoitus 15 %:iin.

Ammatillisen koulutuksen valtakunnalliset rahoitusleikkaukset eivät enää jatku. Vaikka rahoitustaso ei enää valtakunnallisesti heikkene, niin yksittäisten koulutuksenjärjestäjien saama rahoitus voi laskea tai nousta vuosittain. Koulutuskuntayhtymän saamaa tulevien vuosien rahoitusta ei pysty ennakoimaan uudessa rahoitusmallissa. Tieto seuraavan vuoden rahoituksesta saadaan jatkossa loppuvuonna.

Koulutuskuntayhtymä on toteuttanut henkilöstövähennyksiä vuosina 2016 ja 2017. Tavoitteena oli sopeuttaa menot uuden rahoitusmäärän mukaiselle tasolle nopealla aikataululla. Vuoden 2018 ylijäämä osoittaa, että koulutuskuntayhtymä on onnistunut menojen sopeuttamisessa. Osana säästöpäätöksiä investoinnit on minimoitu vuosina 2016-2018. Investointeja kiinteistöihin ja kone- sekä laitekantaan on taas aloitettava, mutta koulutuskuntayhtymä ei voi palata vuosien 2011-2014 tasoihin investointeihin. Investointitaso on lähivuosina mitoitettava nykyisen rahoituksen mahdollistamalle tasolle.

1.6. Kuntayhtymän henkilöstö

Henkilöstön määrä 31.12.2018 / 31.12.2017 / 31.12.2016/31.12.2015 tehtäväalueittain vuosityöntekijöinä

Tehtäväalue	2018	2017	2016	2015
Johto	3,0	3,2	3,0	3,0
Opetus	93,9	90,6	95,6	101,3
Ohjaus- ja opiskelijapalvelut	18,1	21,5	26,9	28,4
Kuntayhtymäpalvelut	30,4	30,9	34,7	37,2
Yhteensä	145,4	146,2	160,2	169,9

Henkilöstön poissaolomuutokset 2018 / 2017

Syy	2018	2017
	Kalenteripäivät	Kalenteripäivät
Vuosiloma	3 318	3 564
Sairausloma/tapaturma	1 760	1 906
Kuntoutusloma	0	0
Määräaikainen kuntoutustuki	365	214
Äitiysloma	183	93
Vanhempainloma	15	0
Hoitovapaa	67	0
Isyysloma	0	32
Tilapäinen hoitovapaa	17	15
Vuorotteluvapaa	103	0
Yksit. asiat, virka-/työvapaat/palkaton	746	1 032
Yksit. asiat, virka-/työvapaat/palkallinen	8	19
Talon sisäinen koulutus	165	217
Työn edellyttämä koulutus	269	304
Opintovapaa	9	342
Yhteensä	7 025	7 738

Henkilöstön poissaoloja kuvaavassa taulukossa vuosiloman kohdalla ovat ne henkilöt, joilla on vuosilomaoikeus. Tämä oikeus on kokonaistyöaikaan tekevillä rehtoreilla, opinto-ohjaajalla, metsä- ja puutalousoppilaitoksen ja sosiaali- ja terveysalan oppilaitoksen opettajilla sekä KVTES:n ja teknisten sopimuksen piiriin kuuluvilla toimenhaltijoilla.

Palkkakulut sairauspäiviltä henkilösivukuluineen olivat 151.307 euroa, johon Kelasta ja If Vahinkovakuutusyhtiö Oy:stä saatu päiväraha oli yhteensä 62.115 euroa.

Sisäisen koulutuksen palkkakulut olivat sivukuluineen 22.600 euroa ja työn edellyttämän koulutuksen palkkakulut 36.823 euroa.

Henkilöstökulut vuosina 2013 – 2018

2018	7.578.648,05 euroa
2017	7.637.881,66 euroa
2016	8.356.229,57 euroa
2015	9.035.809,14 euroa
2014	8.913.367,64 euroa
2013	9.145.212,46 euroa

V. 2018 henkilöstökulut sisältävää tammikuun 2019 palkanmaksun yhteydessä maksetun tuloksellisuuserän, joka kirjataan kirjanpitolautakunnan kuntajaoston ohjeen mukaisesti vuodelle 2018.

1.7. Arvio merkittävistä riskeistä ja epävarmuustekijöistä sekä muista toiminnan kehittymiseen vaikuttavista tekijöistä

Tilintarkastaja on tilintarkastuspöytäkirjassaan vuodelta 2017 huomauttanut, ettei Kuntayhtymän riskienhallinnan käytännön toimeenpano ei ole kaikilta osin valtuuston 17.6.2014 tekemän päätöksen (Sisäisen valvonnan ja riskienhallinnan perusteet) mukainen. Kyseisen valtuuston päätöksen mukaan riskienhallinnalla tarkoitetaan järjestelmällisiä menettelytapoja, joiden avulla tunnistetaan ja kuvataan toimintaan liittyviä riskejä, arvioidaan riskien merkittävyyttä ja toteutumisen todennäköisyyttä sekä määritellään toimintatavat riskien hallitsemiseksi, valvomiseksi ja raportoimiseksi.

Peimarin koulutuskuntayhtymä on ensimmäisen kerran laatinut kuntaliiton mallin mukaisen riskianalyysin v. 2019 talousarvion yhteydessä. Tilintarkastajan suosituksen mukaisesti riskien arviointi on otettu osaksi päivittäisjohtamista, ja riskejä seurataan säännöllisesti talousarvio- ja tilinpäätösprosessien yhteydessä.

Vuoden 2018 osalta ei ole todennettavissa merkittäviä riskien toteutumisen todennäköisyyksien eikä riskien vaikutuksien muutoksia talousarviossa 2019 lueteltuihin riskeihin.

1.8. Ympäristötekijät

Koulutuskuntayhtymän taloudelliseen tulokseen tai asemaan ei ole odotettavissa lähivuosina ympäristötekijöistä johtuvia uhkakuvia tai muutoksia. Koulutuskuntayhtymä on panostanut voimakkaasti ympäristöasioiden huomioimiseen omassa toiminnassaan yleisesti sekä luonnonvara-alan opetuksessa. Näin ollen ympäristötekijät ovat ammattiopistolle enemmänkin mahdollisuus kuin uhkakuva.

2. Selonteko kuntayhtymän sisäisen valvonnan järjestämisestä

Kuntalain mukaan valtuuston tulee päättää sisäisen valvonnan ja riskienhallinnan perusteista ja valtuusto hyväksyy hallintosäännön, jossa annetaan tarpeelliset määräykset ainakin hallinnon ja talouden tarkastuksesta sekä sisäisestä valvonnasta ja riskienhallinnasta.

Peimarin koulutuskuntayhtymän toiminta perustuu perussopimukseen, jossa on sovittu päätöksenteosta, yhtymävaltuuston jäsenten määrästä, yhtymävaltuuston tehtävistä ja toimivallasta sekä muista kuntalain edellyttämistä asiakokonaisuuksista. Perussopimuksen mukaan yhtymähallitus valvoo kuntayhtymän etua, edustaa kuntayhtymää ja tekee sen puolesta sopimukset, ellei sopimuksen tekemistä ole johtosäännössä siirretty kuntayhtymän muulle toimielimelle tai viranhaltijalle.

Yhtymähallituksen tehtävistä ja toimivallasta on määrätty tarkemmin hallintosäännössä. Hallintosäännössä on määritelty myös muiden toimielinten, tilivelvollisten sekä muun henkilöstön tehtävät ja ratkaisovalta. Hallintosääntö uudistettiin 1.8.2018 alkaen vastaamaan kuntalain määräyksiä.

Kuntayhtymässä ulkoinen valvonta on järjestetty toimivasta johdosta riippumattomasti tarkastuslautakunnan ja tilintarkastajan toimesta.

Kuntayhtymän talouden ja toiminnan hoitamisesta sekä sisäisestä valvonnasta ja riskien hallinnasta on määräykset hallintosäännön luvussa 12.

Sisäisen valvonnan ja riskienhallinnan järjestäminen on osa koulutuskuntayhtymän johtamista. Sisäisellä valvonnalla tarkoitetaan koulutuskuntayhtymän sisäisiä menettely- ja toimintatapoja, joiden avulla pyritään varmistamaan, että toiminta on taloudellista, tuloksellista ja lainmukaista ja että omaisuus ja voimavarat on turvattu.

Riskienhallinnalla tunnistetaan, arvioidaan ja hallitaan tavoitteiden saavuttamista uhkaavia tekijöitä. Sisäisen valvonnan ja riskienhallinnan tulee perustua järjestelmälliseen ja dokumentoituun toimintatapaan.

Yhtymävaltuusto päättää sisäisen valvonnan ja riskienhallinnan periaatteista kuntakonsernissa (koulutuskuntayhtymä ja yhtiö).

Hallintosääntö 76 §: Yhtymähallituksen sisäisen valvonnan ja riskienhallinnan tehtävät
Yhtymähallitus vastaa kokonaisvaltaisen sisäisen valvonnan ja riskienhallinnan järjestämisestä sekä

- hyväksyy sisäistä valvontaa ja riskienhallintaa koskevat ohjeet ja menettelytavat
- valvoo, että sisäinen valvonta ja riskienhallinta toimeenpannaan ohjeistuksen mukaisesti ja tuloksellisesti
- vastaa sisäisen valvonnan järjestämisestä ja yhteen sovittamisesta siten, että koulutuskuntayhtymän toiminnan laillisuus ja tuloksellisuus varmistetaan
- vastaa riskienhallinnan järjestämisestä siten, että koulutuskuntayhtymän toiminnan olennaiset riskit tunnistetaan ja kuvataan sekä arvioidaan riskin toteutumisen vaikutukset, toteutumisen todennäköisyys ja mahdollisuudet hallita riskiä
- antaa toimintakertomuksessa tiedot sisäisen valvonnan ja riskienhallinnan järjestämisestä ja keskeisistä johtopäätöksistä sekä selvityksen konsernivalvonnasta ja merkittävimmistä riskeistä ja epävarmuustekijöistä.

Hallintosääntö 77 §: Viranhaltijoiden ja esimiesten sisäisen valvonnan ja riskienhallinnan tehtävät

Koulutuskuntayhtymän johtaja vastaa sisäisen valvonnan ja riskienhallinnan toimeenpanosta ja tuloksellisuudesta, ohjeistaa alaisiaan sekä raportoi yhtymähallituksen antamien ohjeiden mukaisesti.

Toimialueiden esimiehet vastaavat alueidensa riskien tunnistamisesta, arvioinnista, riskienhallinnan toimenpiteiden toteutuksesta ja toimivuudesta sekä raportoivat yhtymähallituksen antamien ohjeiden mukaisesti.

Konsernijohto vastaa konserniyhteisöjen ohjauksesta sekä yhteisöjen sisäisen valvonnan ja riskienhallinnan järjestämisen ja tuloksellisuuden valvonnasta.

Vastuiden valvonnasta huolehtii se henkilö, jonka tekemiin sopimukseen vastuut liittyvät.

Peimarin koulutuskuntayhtymällä on yhtymävaltuuston 12§/17.6.2014 hyväksymät sisäisen valvonnan ja riskienhallinnan periaatteet, joiden mukaisesti on laadittu Sisäisen valvonnan ja riskienhallinnan ohjeet, joita on tullut noudattaa 1.8.2014 alkaen.

Eri tiloista Tuorlan toimipisteistä sijainneista käteiskassoista hävisi vuoden 2018 aikana rahaa n. 1000 euroa. Asiasta tehtiin rikosilmoitus poliisille. Muita väärinkäytöksiä ei havaittu. Kuntayhtymän johtajan päätöksestä 79/2018 virkasuhteen purusta on tehty valitus Turun hallinto-oikeuteen. Hallinto-oikeuden päätöstä ei ole saatu v. 2018 aikana. Muiden tilivelvollisten

viranhaltijoiden päätöksistä tai viranhaltijoiden toimintaan ei ole kohdistunut oikaisuvaatimuksia, valituksia, korvausvaatimuksia tai muita oikeudellisia seuraamuksia.

Johtoryhmällä ja muilla talousvastuullisilla, jotka itse laativat talousarvionsa FPM-ohjelman avulla, on raportointityökalulla mahdollisuus oman vastualueensa talousseurantaan lähes ajantasaisesti. Lisäksi yhtymähallitukselle ja johtoryhmälle tuotetaan taloushallinnon toimesta erillisraportteja.

Tavoitteiden, varojen käytön ja toiminnan tuloksellisuuden arviointi on esitetty toimintakeromuksessa ja talousarvion toteutumisvertailussa.

Työsuojelutoimikunta on valittu v. 2017 kaudelle 2018-2021 ja se kokoontui suunnitelman mukaisesti. Toimikunta ohjeistaa ja opastaa vastuuhenkilöitä sekä muuta henkilöstöä toimimaan vastuullisesti omaa yksikköään koskevien johtopäätösten ja korjaavien toimenpiteiden määrittämisessä. Toimikunnan puheenjohtajana toimii työsuojelupäällikkö (kiinteistöpäällikkö).

Omaisuuksien hankinnassa noudatetaan Lakia julkisista hankinnoista sekä Kuntayhtymän omia hankintaohjeita. Organisaation uusi hankintaohje tuli voimaan 1.5.2018 ja se noudattaa julkisista hankinnoista 1397/2017 annetun lain määräyksiä.

Asianhallinnan järjestäminen on kuntayhtymässä puutteellista. Asianhallinnan prosessien kehittäminen organisaatiotasolla vaatii ao. alan osaamisen kehittämistä, mikä on aloitettu v. 2018 aikana ja jatkuu v. 2019.

3 Tilikauden tuloksen muodostuminen ja toiminnan rahoitus

3.1. Tulosalue / tilivelvollisuus

	Kustannuspaikat	Toimipaikat	Vastuuhenkilöt	"Rahoitus"
Koulutuskuntayhtymän palvelut	Hallintopalvelut			
	10000 Yhtymähallinto	Y	Satu Villa	MU
	15000 Koulutuskuntayhtymän yhteiset	Y	Satu Villa	MU
	40000 Taloushallinto	Y	Satu Villa	MU
	Tietohallinto			
	20000 Tietohallinto	Y	Lauri Vaura	MU
	Asuntola- ja tilapalvelut			
	30000 Kiinteistö	Y/M/T/P/K/S	Atte Kajanen	MU/MAPA
	66000 Opiskelijamajoitus	K/T/P	Atte Kajanen	PT
	Ruokapalvelut			
	50000 Ruokapalvelut	K/T/P/S	Satu Villa	PT/MAPA
	Opetuksen palvelut			
	65400 Opintotoimisto	Y/K/T/P/S	Maria Luoma-aho	PT/ATET
	65500 Opiskeluhoito	Y/K/M/S	Ilkka Harkkila	PT/ATET
Kehittämistoiminta				
70000 Hankkeet	Y	Ilkka Harkkila	MAPA	
70100 Kehittämistoiminta	Y/K/M/S	Ilkka Harkkila	MU/PT/ATET	
70200 Koulutusvienti	Y/K/M/S	Ilkka Harkkila	MAPA	
Maaseutuopisto	Opetus			
	65000 Opiston yhteiset	M	Ilkka Harkkila	PT
	60100 Eläintiimi	P	Rosita Isotalo	PT/ATET/TT/OS/MAPA/KM
	60200 Maataloustiimi	T	Jenna Ekman	PT/ATET/TT/OS/MAPA/KM/TILA
	60300 Metsätiimi	P	Matleena Lindström	PT/ATET/TT/OS/MAPA/KM/TILA
	60400 Luontotiimi	T	Taina Kummunsalo	PT/ATET/OS
	60500 Kukkatiimi	T	Marika Aaltonen	PT/ATET/TT/OS/MAPA/KM
	60600 Tuotantotiimi	T	Jaana Jaakola-Joento	PT/ATET/TT/OS/MAPA/KM/TILA
	60700 Vihertiimi	T	Hannu Haapamäki	PT/ATET/TT/OS/MAPA/KM
Kalatalous- ja ympäristöopisto	Opetus			
	65000 Opiston yhteiset	K	Ilkka Harkkila	PT
	61100 Kalatiimi	K	Essi Erävesi *)	PT/ATET/TT/OS/MAPA/KM
	61200 Ympäristötiimi	K	Charlotta Hagman	PT/ATET/TT/OS/MAPA/KM
		*) Arto Katajamäki ajalla 1.1.-31.7.2018		
Sosiaali- ja terveysopisto	Opetus			
	65000 Opiston yhteiset	S	Maria Luoma-aho	PT
	62100 Sosiaali- ja terveys	S	Maria Luoma-aho	PT/ATET/TT/OS/MAPA/KM
Toimipaikka kohteet		"Rahoitus" kohde		
Y	Tulosalueiden yhteiset	PT	Perusopetus	
M	Paimio ja Tuorla yhteensä	ATET	Ammattitutkinto ja erikoisammattitutkinto	
P	Maaseutuopisto, Paimio	TT	Työtoiminta	
T	Maaseutuopisto, Tuorla	OS	Oppisopimus / mapa	
K	Kalatalous- ja ympäristöopisto	KM	Koulutuksen myynti	
S	Sosiaali- ja terveysopisto	MAOY	Mapa Peimarin koulutus Oy	
		MAPA	Muu mapa	
		TILA	Maatila, metsä, puutarha	
		MU	Muut	

3.2. Tilikauden tuloksen muodostuminen

Tuloslaskelma 31.12.2018

PEIMARIN KOULUTUSKUNTAYHTYMÄ								
Tili	Tilinimi	TOT 2018	TOT 2017	Ero -%	TA / 2018	Ero -%	MTA II 2018	Ero -%
3	TOIMINTATUOTOT	11 506 553	11 371 088	101,2 %	10 836 500	106,2 %	11 343 126	101,4 %
30	Liiketoiminnan myyntituotot	10 893 382	10 675 121	102,0 %	10 354 500	105,2 %	10 861 126	100,3 %
31	Korvaukset kunnilta ja kuntayhtymiltä	1 807	4 379	41,3 %	5 000	36,1 %	5 000	36,1 %
313	Muut suoritteiden myyntituotot	35 930	50 198	71,6 %	57 500	62,5 %	57 500	62,5 %
32	Maksutuotot	7 091	7 397	95,9 %	9 000	78,8 %	9 000	78,8 %
33	Tuet ja avustukset	324 217	396 535	81,8 %	246 000	131,8 %	246 000	131,8 %
34	Vuokratuotot	214 542	199 005	107,8 %	156 500	137,1 %	156 500	137,1 %
35	Muut toimintatuotot	27 836	25 322	109,9 %	8 000	347,9 %	8 000	347,9 %
36	Valmisteverastojen muutos	1 748	13 131	13,3 %				
4	TOIMINTAKULUT	-10 720 032	-10 743 269	99,8 %	-10 406 860	103,0 %	-10 684 215	100,3 %
400	Henkilöstökulut	-7 578 648	-7 637 882	99,2 %	-7 415 860	102,2 %	-7 614 215	99,5 %
40	Palkat ja palkkiot	-6 201 739	-6 220 613	99,7 %	-6 044 710	102,6 %	-6 208 375	99,9 %
41	Henkilösivukulut	-1 376 909	-1 417 268	97,2 %	-1 371 150	100,4 %	-1 405 840	97,9 %
411	Eläkekulut	-1 152 550	-1 145 108	100,6 %	-1 124 526	102,5 %	-1 159 216	99,4 %
415	Muut henkilösivukulut	-224 359	-272 161	82,4 %	-246 624	91,0 %	-246 624	91,0 %
43	Palvelujen ostot	-1 337 420	-1 445 649	92,5 %	-1 311 500	102,0 %	-1 356 500	98,6 %
45	Aineet ja tarvikkeet	-1 513 186	-1 394 438	108,5 %	-1 417 500	106,8 %	-1 447 500	104,5 %
47	Avustukset	-16 100	-2 657	605,9 %	-5 000	322,0 %	-5 000	322,0 %
48	Vuokrat	-83 597	-80 840	103,4 %	-83 000	100,7 %	-83 000	100,7 %
49	Muut kulut	-191 081	-181 802	105,1 %	-174 000	109,8 %	-178 000	107,3 %
	TOIMINTAKATE	786 521	627 820	125,3 %	429 640	183,1 %	658 911	119,4 %
	Rahoitustuotot ja -kulut	-530	-794	66,7 %				
	VUOSIKATE	785 991	627 026	125,4 %	429 640	182,9 %	658 911	119,3 %
	Poistot käyttöön. ja muista pitkävaikutt. mer	-749 722	-817 102	91,8 %	-747 662	100,3 %	-749 386	100,0 %
	Satunnaiset tuotot ja kulut							
	Tilikauden ylijäämä/alijäämä	36 269	-190 076	-19,1 %	-318 022	-11,4 %	-90 475	-40,1 %

Tuloslaskelman tunnusluvut

Tuloslaskelman tunnusluvut	TOT 2018	TOT 2017	MTA 2018
Toimintatuotot/Toimintakulut % = $100 * \text{Toimintatuotot} / (\text{Toimintakulut} - \text{Valmistus omaan käyttöön})$	107,3	105,8	106,2
Vuosikate/Poistot % = $100 * \text{Vuosikate} / \text{Poistot}$	104,8	76,7	87,9
Vuosikate -% TP = $100 * \text{Vuosikate} / \text{Toimintatuotot}$	6,83	5,51	
Vuosikate-% TA = $100 * \text{Vuosikate} / \text{Keskim. poistonalaisten investointien omahankintameno}$			225,3
Poisto -% = $100 * \text{Poistot} / \text{Toimintatuotot}$	6,5	7,2	
Kasvu -% = $100 * (\text{toimintatuotot 18} - \text{toimintatuotot 17}) / \text{tt17}$	1,2	-11,8	
Toimintakatteen suhde toimintatuott. % = $\text{toimintakate} / \text{toimintatuotot}$	6,8	5,5	5,8
Nettotulos -% = $\text{vuosikate} + / - \text{satunnaiset erät} / \text{toim. tuotot}$	6,8	5,5	

3.3. Toiminnan rahoitus

Rahoituslaskelma 2018 / 2017

	2018		2017	
Toiminnan rahavirta				
Vuosikate	786		627	
Satunnaiset erät				
Tulorahoituksen korjaukset	-42	744		627
Investointien rahavirta				
Investointimenot	-480		-192	
Rahoitusosuudet investointimenoihin	29		97	
Pysyvien vastaavien hyödykkeiden luovutustulot	19	-433		-95
Toiminnan ja investointien rahavirta		311		532
Rahoituksen rahavirta				
Antolainauksen muutokset				
Antolainasaamisten lisäykset				
Antolainasaamisten vähennykset	3			
Lainakannan muutokset		3		
Oman pääoman muutokset				
Muut maksuvalmiuden muutokset				
Toimeksiantojen varojen ja pääomien muutokset				
Vaihto-omaisuuden muutos	-2		-13	
Saamisten muutos	-75		193	
Korottomien velkojen muutos	221	144	-253	-72
Rahoituksen rahavirta		147		-72
Rahavarojen muutos		458		460
Rahavarojen muutos				
Rahavarat 1.1.2018	6 300		5 840	
Rahavarat 31.12.2018	6 758	458	6 300	460

Rahoituksen tunnusluvut		
Investointien tulorahoitus %		
= 100 * Vuosikate/Investointien omahankintameno	182	661
Lainanhoitokate		
= (Vuosikate+Korkokulut/(Korkokulut+Lainanlyhennykset)	ei lainarahoitusta	ei lainarahoitusta
Kassan riittävyys (pv)		
=365 * Kassavarat 31.12.2017/Kassasta maksut tilikaudella	240	216
Myyntisaamisten kiertoaika		
=365*myyntisaamiset/toimintatuotot	7	5
Ostovelkojen kiertoaika		
=365*ostovelat/aine- ja tarvikkeet	113	106
Quick ratio		
= rahoitusomaisuus/lyhytaikainen vieras pääoma	4	4

3.4. Rahoitusasema ja sen muutokset

Tase 31.12.2018 /31.12.2017

VASTAAVAA	Tase 31.12.2018	Tase 31.12.2017	VASTATTAVAA	Tase 31.12.2018	Tase 31.12.2017
PYSYVÄT VASTAAVAT			OMA PÄÄOMA		
Aineettomat hyödykkeet			Peruspääoma	3 655 934,32	3 655 934,32
Aineettomat oikeudet			Arvonkorotusrahasasto	2 666 130,58	2 666 130,58
Muut pitkävaikutteiset menot			Edellisten tilikausien yli-/alijäämä	8 865 859,87	9 055 936,20
Ennakkomaksut			Tilikauden yli-/alijäämä	36 269,33	-190 076,33
	0,00	0,00		15 224 194,10	15 187 924,77
Aineelliset hyödykkeet			POISTOERO JA VAPAAEHTOISET VARAUKSET		
Maa- ja vesialueet	2 928 300,15	2 908 612,65			
Rakennukset	5 552 307,03	5 991 624,34	PAKOLLISET VARAUKSET		
Kiinteät rakenteet ja laitteet	720 696,83	576 826,91			
Koneet ja kalusto	397 831,10	422 120,47			
Muut aineelliset hyödykkeet	0,00	0,00			
Ennakkomaksut ja keskeneräiset hankinnat	1 790,41	26 200,00			
	9 600 925,52	9 925 384,37			
Sijoitukset			TOIMEKSIANTOJEN PÄÄOMAT		
Osakkeet ja osuudet	60 500,00	10 500,00	Muut toimeksiantojen pääomat	13 896,13	15 339,11
Muut saamiset	8 168,63	10 668,63		13 896,13	15 339,11
	68 668,63	21 168,63			
TOIMEKSIANTOJEN VARAT			VIERAS PÄÄOMA		
Muut toimeksiantojen varat	13 896,13	15 339,11	Pitkäaikainen		
	13 896,13	15 339,11			
VAIHTUVAT VASTAAVAT			Lyhytaikainen		
Vaihto-omaisuus			Saadut ennakot	172 223,75	48 516,90
Valmiit tuotteet/tavarat	72 943,00	71 195,00	Ostovelat	469 225,77	404 300,44
Ennakkomaksut			Siirtovelat	725 449,97	699 885,04
	72 943,00	71 195,00	Muut velat	317 801,96	310 821,94
Saamiset				1 684 701,45	1 463 524,32
<i>Lyhytaikaiset saamiset</i>					
Myyntisaamiset	226 839,92	149 274,49			
Muut saamiset	181 749,14	184 261,45			
Siirtosaamiset	0,00	0,00			
	408 589,06	333 535,94			
Rahoitusarvopaperit					
Sijoitukset rahamarkkinainstrumentteihin	4 400 105,65	3 000 105,65			
	4 400 105,65	3 000 105,65			
Rahat ja pankkisaamiset					
	2 357 663,69	3 300 059,50			
	2 357 663,69	3 300 059,50			
VASTAAVAA YHTEENSÄ	16 922 791,68	16 666 788,20	VASTATTAVAA YHTEENSÄ	16 922 791,68	16 666 788,20
Tunnusluvut					
Taseen tunnusluvut	2018	2017	Lainakanta 31.12.	2018	2017
Omavaraisuusaste/-prosentti			= Vieras pääoma-(Saadut ennakot+Ostovelat+Siirtovelat+Muut velat)	0,0	0,0
= 100*(Oma pääoma+Poistoero ja Vapaaehtoiset varaukset)/(Koko pääoma-Saadut ennakot)	90,9	91,4			
Suhteellinen velkaantuneisuus %			Lainasaamiset 31.12.		
=100*(Vieras pääoma-Saadut ennakot/Käyttötulot)	13,1	12,5	= Sijoituksiin merkityt jvk -lainasaamiset ja muut lainasaamiset	0,0	0,0
Velkaantumisaste %			Kertynyt ylijäämä	8 902 129,20	8 865 859,87
= 100*vieras pääoma/oma pääoma	11,1	9,6	= ed, tilikausien ylijäämä+tilikauden alijäämä euroa		

3.5. Kokonaistulot ja -menot

TULOT (1000 e)	2018	%	2017	%	MENOT	2018	%	2017	%
Tuloslaskelmaosan tulot					Tuloslaskelmaosan menot				
Toimintatulot	11 506	99,7	11 371	98,6	Toimintamenot	10 720	92,9	10 743	93,1
Myyntituotot	10 931	94,8	10 730	93,0	Henkilöstömenot	7 579	65,7	7 637	66,2
Maksutuotot	7	0,1	7	0,1	Palvelujen ostot	1 337	11,6	1 446	12,5
Vuokratuotot	215	1,9	199	1,7	Aineet, tarvikkeet ja tavarat	1 513	13,1	1 394	12,1
Tuet ja avustukset	324	2,8	397	3,4	Avustukset	16	0,1	3	0,0
Muut tulot	28	0,2	26	0,2	Vuokrat	84	0,7	81	0,7
Valmisteverojen muutos	2	0,0	13	0,1	Muut menot	191	1,7	182	1,6
Rahoitustulot	0	0,0	0	0,0	Rahoitusmenot	1	0,0	2	0,0
Korkotulot	0	0,0	0	0,0	Korkomenot	0	0,0	0	0,0
Muut rahoitustulot	0	0,0	0	0,0	Muut rahoituskulut	1	0,0	2	0,0
Satunnaiset tulot	0	0,0	0	0,0	Satunnaiset menot	0	0,0	0	0,0
Satunnaiset tulot	0	0,0	0	0,0	Satunnaiset menot	0	0,0	0	0,0
Tulorahoituksen korjaukset	1	0,0	97	0,8	Tulorahoituksen korjaukset	0	0,0	0	0,0
Tulorahoituksen korjaukset (**)	1	0,0	97	0,8	Tulorahoituksen korjaukset		0,0	0	0,0
Investointien tulot	28	0,2	0	0,0	Investointimenot	502	4,4	192	1,7
Rahoitusosuudet investointimenoihin *)	50	0,4	0	0,0	Investointimenot	502	4,4	192	1,7
Pysyvien vast. hyödykk. luovutustulot	-22	-0,2	0	0,0					
Rahoitustoiminta	0	0,0	0	0,0	Rahoitustoiminta	313	2,7	532	4,6
Toimintapääoman vähennys	0	0,0	0	0,0	Toimintapääoman lisäys	313	2,7	532	4,6
TULOT YHTEENSÄ	11 535	100,0	11 468	99,4	MENOT YHTEENSÄ	11 535	100	11 468	99,4

3.6. Sitovuustasot

Käyttötalouden sitovuus	
Tilivelvolliset	Sitovuustaso toimintakatetasolla
Tiiminvetäjät	Tulosaluevastaaville
Tulosaluevastaavat	Yhtymähallitukselle
* Maaseutuopisto	
* Kalatalous- ja ympäristöopisto	
* Sosiaali- ja terveysopisto	
* Palvelut	
Yhtymähallitus	Yhtymävaltuustolle

Investointien sitovuus	
Tilivelvolliset	Yhtymähallitukselle
* Hanketaso	
Yhtymähallitus	Yhtymävaltuustolle
* Rakennukset ja rakennelmat yhteensä	
* Koneet ja kalusto yhteensä	

Taloustarvion sitovuus käyttötalousoissa

Peimarin koulutuskuntayhtymässä on määritelty kustannuspaikkatasot tiimeittäin maaseutuopistossa ja kala- ja ympäristöopistossa sekä käyttötarkoituksittain ja tiimeittäin koulutuskuntayhtymän yhteisissä palveluissa. Sosiaali- ja terveysopistossa ei ole toiminnallisia tiimejä.

Tiiminvetäjät ovat tilivelvollisia oman kustannuspaikkansa talousarvion toteumasta netto (tulot-menot) tulosaluevastaaville. Tulosaluevastaava on Ilkka Harkkila koulutuskuntayhtymän palveluiden, maaseutuopiston ja kala- ja ympäristöopiston osalta sekä Maria Luoma-aho sosiaali- ja terveysopiston osalta.

Tulosaluevastaavat (Harkkila, Luoma-aho) vastaavat hallitukselle, ettei tulosalueen yhteenlaskettua määrärahaa (tulot-menot) ylitetä.

Yhtymähallitus vastaa yhtymävaltuustolle, ettei yhtymävaltuuston asettamaa määrärahan nettomenoa ylitetä koko organisaation osalta.

Talousarvion sitovuus investointiosassa

Investointeihin käytetyt määrarahat on hyväksytty talousarviossa hankkeittain. Kullekin hankkeelle on määritetty vastuuhenkilö, joka on tilivelvollinen hankkeen toteuman osalta yhtymähallitukselle.

Yhtymähallitus voi tehdä hankkeiden välisiä määrarahasiirtoja investointiryhmien (1. rakennukset ja rakennelmat sekä 2. koneet ja kalusto) sisällä tarvittaessa.

Yhtymävaltuuston päätäntävaltaan kuuluu investointiosan yhteenlasketun toteutuman ylityksen hyväksyminen sekä investointiryhmien välillä mahdollisesti tarvittavien määrarahasiirtojen hyväksyminen.

3.7. Hallituksen esitys tilikauden 2018 tuloksen käsittelystä

Yhtymähallitus päättää tilinpäätöksen ja toimintakertomuksen jättämisestä tilintarkastukseen ja tarkastuslautakunnan valmistelun jälkeen edelleen yhtymävaltuuston käsiteltäväksi sekä esittää yhtymävaltuustolle 36.269,33 euron suuruisen ylijäämän kirjattavaksi ylijäämätilille.

Toteutumisvertailu

4. Talousarvion toteutuminen

4.1. Tuloslaskelmaosan toteutuminen

4.1.1. Tuloslaskelma

PEIMARIN KOULUTUSKUNTAYHTYMÄ								
Tili	Tiliniimi	TOT 2018	TOT 2017	Ero -%	TA / 2018	Ero -%	MTA II 2018	Ero -%
3	TOIMINTATUOTOT	11 506 553	11 371 088	101,2 %	10 836 500	106,2 %	11 343 126	101,4 %
30	Liiketoiminnan myyntituotot	10 893 382	10 675 121	102,0 %	10 354 500	105,2 %	10 861 126	100,3 %
31	Korvaukset kunnilta ja kuntayhtymiltä	1 807	4 379	41,3 %	5 000	36,1 %	5 000	36,1 %
313	Muut suoritteiden myyntituotot	35 930	50 198	71,6 %	57 500	62,5 %	57 500	62,5 %
32	Maksutuotot	7 091	7 397	95,9 %	9 000	78,8 %	9 000	78,8 %
33	Tuet ja avustukset	324 217	396 535	81,8 %	246 000	131,8 %	246 000	131,8 %
34	Vuokratuotot	214 542	199 005	107,8 %	156 500	137,1 %	156 500	137,1 %
35	Muut toimintatuotot	27 836	25 322	109,9 %	8 000	347,9 %	8 000	347,9 %
36	Valmisteverastojen muutos	1 748	13 131	13,3 %				
4	TOIMINTAKULUT	-10 720 032	-10 743 269	99,8 %	-10 406 860	103,0 %	-10 684 215	100,3 %
400	Henkilöstökulut	-7 578 648	-7 637 882	99,2 %	-7 415 860	102,2 %	-7 614 215	99,5 %
40	Palkat ja palkkiot	-6 201 739	-6 220 613	99,7 %	-6 044 710	102,6 %	-6 208 375	99,9 %
41	Henkilösivukulut	-1 376 909	-1 417 268	97,2 %	-1 371 150	100,4 %	-1 405 840	97,9 %
411	Eläkekulut	-1 152 550	-1 145 108	100,6 %	-1 124 526	102,5 %	-1 159 216	99,4 %
415	Muut henkilösivukulut	-224 359	-272 161	82,4 %	-246 624	91,0 %	-246 624	91,0 %
43	Palvelujen ostot	-1 337 420	-1 445 649	92,5 %	-1 311 500	102,0 %	-1 356 500	98,6 %
45	Aineet ja tarvikkeet	-1 513 186	-1 394 438	108,5 %	-1 417 500	106,8 %	-1 447 500	104,5 %
47	Avustukset	-16 100	-2 657	605,9 %	-5 000	322,0 %	-5 000	322,0 %
48	Vuokrat	-83 597	-80 840	103,4 %	-83 000	100,7 %	-83 000	100,7 %
49	Muut kulut	-191 081	-181 802	105,1 %	-174 000	109,8 %	-178 000	107,3 %
	TOIMINTAKATE	786 521	627 820	125,3 %	429 640	183,1 %	658 911	119,4 %
	Rahoitustuotot ja -kulut	-530	-794	66,7 %				
	VUOSIKATE	785 991	627 026	125,4 %	429 640	182,9 %	658 911	119,3 %
	Poistot käyttöom. ja muista pitkävaikutt. mer	-749 722	-817 102	91,8 %	-747 662	100,3 %	-749 386	100,0 %
	Satunnaiset tuotot ja kulut							
	Tilikauden ylijäämä/alijäämä	36 269	-190 076	-19,1 %	-318 022	-11,4 %	-90 475	-40,1 %

4.1.2. Vyörytyslaskelma

Yhteisten palvelujen jako tulosalueille

Peimarin koulutuskuntayhtymä	Kalatalous- ja ympäristöopisto	Sosiaali- ja terveys	Maaseutuopisto yhteensä	Yhteensä
Toteutuneet opiskelijavuodet	96,3	306,5	523,3	926,1
Opetuksen tiimit				
61100 Kalatiimi/KALA	-473 999			-473 999
61200 Ympäristö/KALA	-301 102			-301 102
62100 Sosiaali ja terveys		-1 655 647		-1 655 647
60100 Eläin			-518 282	-518 282
60200 Maatalous			-443 076	-443 076
60300 Metsä			-355 878	-355 878
60400 Luonto/MASE			-287 078	-287 078
60500 Kukka			-466 594	-466 594
60600 Tuotanto			-509 542	-509 542
60700 Viher			-451 847	-451 847
Opetuksen toimintakate	-775 101	-1 655 647	-3 032 298	-5 463 046
Opetuksen yhteiset				
65 Opetuksen palvelut	985 113	2 482 700	6 119 185	9 586 998
70 Kehittämistoiminta	-4 217	-104	-27 664	-31 985
Tulosalueen toimintakate	205 795	826 949	3 059 222	4 091 967
Palvelut				
50 Ruokapalvelut	-52 615	-137 786	-337 532	-527 933
30 Asuntola- ja tilapalvelut	-307 346	-215 711	-867 974	-1 391 031
Opiston toimintakate	-154 166	473 452	1 853 716	2 173 003
Vyörytettävät erät				
30 Asuntola- ja tilapalvelut	-7 730	-24 604	-41 997	-74 331
65 Opetuksen palvelut	-6 338	-20 171	-34 431	-60 939
20 Tietohallinto	-40 792	-129 827	-221 608	-392 227
10 Hallintopalvelut	-79 983	-254 561	-434 522	-769 065
70 Kehittämistoiminta	-9 352	-29 763	-50 804	-89 919
TOIMINTAKATE	-298 360	14 527	1 070 354	786 522
Rahoitustuotot ja -kulut	123	3	-656	-530
Poistot - opistoittain	-38 758	-127 996	-562 824	-729 577
Poistot - yhteiset vyörytettävät	-2 095	-6 668	-11 382	-20 145
TILIKAUDEN TULOS	-339 090	-120 133	495 493	36 270

4.1.3.Tuloksellisuusarviointi

Tuloskortti Peimarin koulutuskuntayhtymä

TULOSELLISUUSARVIOINTI

KUNTAYHTYMÄ

Toiminnan vaikuttavuus			
	Tavoite		Tot.
Valmistuvat opiskelijat			
- ammatillinen peruskoulutus	335		312
- ammatillinen lisäkoulutus	85		114
Opiskelijamäärä/opiskelijavuosi	Tavoite	Kiintiö	Tot.
- ammatillinen peruskoulutus	860	860	756
- ammatillinen lisäkoulutus	136	89	170
- muu koulutus	32		

Asiakastyö		
	Tavoite	Tot
Opiskelijapalaute opetus	4	4
Opiskelijapalaute tukipalvelut	3,5	3,1

Palveluprosessien sujuvuus		
	Tavoite	Tot.
Keskeyttämisaste	7 %	7,10 %
Tutkintojen läpäisyaste	70 %	62,00 %

Palveluprosessien sujuvuus		
	Tavoite	Tot.
Taloudellinen suorituskyky		
- toimintatuotot toimintakuluista %	106,2	107,3
- vuosikate % toimintatuotoista	5,8	6,83
- vuosikate % poistoista	87,9	104,8

4.1.4 Tulosalue Koulutuskuntayhtymän palvelut

vastuuhenkilö: kuntayhtymän johtaja Ilkka Harkkila

10 Hallintopalvelut

- 10000 Yleishallinto/Y/Satu Villa
- 15000 Koulutuskuntayhtymän yhteiset/Y/Satu Villa
- 40000 Taloushallinto/Y/Satu villa

20 Tietohallinto

- 20000 Tietohallinto/Y/Lauri Vaura

30 Asuntola- ja tilapalvelut

- 30000 Kiinteistö/Y M T P K S/ Atte Kajanen
- 66000 Opiskelijamajoitus/K T P/Atte Kajanen

50 Ruokapalvelut

- 50000 Ruokapalvelut/K T P S/Satu Villa

65 Opetuksen palvelut

- 65200 Yhteisten aineiden opetus/K M T P S/Maria Luoma-aho
- 65400 Opintotoimisto/Y K M P T S/Maria Luoma-aho
- 65500 Opiskeluhoolto/Y K M S/Maria Luoma-aho

70 Kehittämistoiminta

- 70000 Hankkeet/Y/Ilkka Harkkila
- 70100 Kehittämistoiminta/Y K M S/Ilkka Harkkila
- 70200 Koulutusvienti / Y K M S / Ilkka Harkkila

Talous

PEIMARIN KOULUTUSKUNTAYHTYMÄ								
Tulosalue koulutuskuntayhtymän palvelut								
Tili	Tiliniimi	TOT 2018	TOT 2017	Ero -%	TA / 2018	Ero -%	MTA II 2018	Ero -%
3	TOIMINTATUOTOT	592 947	654 178	90,6 %	392 000	151,3 %	402 000	147,5 %
30	Liiketoiminnan myyntituotot	195 199	163 879	119,1 %	121 000	161,3 %	131 000	149,0 %
31	Korvaukset kunnilta ja kuntayhtymiltä	1 807	4 379	41,3 %	5 000	36,1 %	5 000	36,1 %
313	Muut suoritteiden myyntituotot		1 040	0,0 %	0		0	
32	Maksutuotot	6 629	6 605	100,4 %	6 000	110,5 %	6 000	110,5 %
33	Tuet ja avustukset	168 574	261 933	64,4 %	112 000	150,5 %	112 000	150,5 %
34	Vuokratuotot	219 210	205 178	106,8 %	148 000	148,1 %	148 000	148,1 %
35	Muut toimintatuotot	1 528	11 164	13,7 %				
36	Valmisteverastojen muutos							
4	TOIMINTAKULUT	-4 278 214	-4 167 464	102,7 %	-3 834 074	111,6 %	-3 997 345	107,0 %
400	Henkilöstökulut	-2 158 157	-2 137 928	100,9 %	-2 034 074	106,1 %	-2 118 345	101,9 %
40	Palkat ja palkkiot	-1 719 314	-1 720 073	100,0 %	-1 610 146	106,8 %	-1 679 808	102,4 %
41	Henkilösivukulut	-438 844	-417 855	105,0 %	-423 927	103,5 %	-438 538	100,1 %
411	Eläkekulut	-375 455	-349 862	107,3 %	-358 233	104,8 %	-372 844	100,7 %
415	Muut henkilösivukulut	-63 388	-67 993	93,2 %	-65 694	96,5 %	-65 694	96,5 %
43	Palvelujen ostot	-960 658	-953 953	100,7 %	-812 000	118,3 %	-857 000	112,1 %
45	Aineet ja tarvikkeet	-930 453	-861 719	108,0 %	-785 000	118,5 %	-815 000	114,2 %
47	Avustukset	-203			0		0	
48	Vuokrat	-77 731	-76 349	101,8 %	-73 000	106,5 %	-73 000	106,5 %
49	Muut kulut	-151 011	-137 515	109,8 %	-130 000	116,2 %	-134 000	112,7 %
	TOIMINTAKATE	-3 685 267	-3 513 286	104,9 %	-3 442 074	107,1 %	-3 595 345	102,5 %
	Rahoitustuotot ja -kulut	-345	-137	252,8 %				
	VUOSIKATE	-3 685 612	-3 513 423	104,9 %	-3 442 074	107,1 %	-3 595 345	102,5 %
	Poistot käyttöön, ja muista pitkävaikut. menoista	-588 515	-616 050	95,5 %	-22 105	2 662,4 %	-23 829	2 469,8 %
	Satunnaiset tuotot ja kulut							
	Tilikauden ylijäämä/alijäämä	-4 274 127	-4 129 473	103,5 %	-3 464 178	123,4 %	-3 619 174	118,1 %

Tulosalue Palvelut/Toiminta

Projektien/ hankkeiden rahoitus, erillismäärärahat, tuet, avustukset

Peimarin koulutuskuntayhtymän/Ammattiopisto Livian hanketoimintaan sisältyi vuonna 2018 sekä kaikkien kolmen opiston yhdessä kotimaisten ja kansainvälisten yhteistyöverkostojen kanssa toteuttamia hankkeita, että eri opistojen alakohtaisia omien verkostojensa kanssa toteuttamia hankkeita.

Toimimme partnerina Varsinais-Suomen ammatillisten oppilaitosten kanssa Opetushallituksen, Opetus- ja kulttuuriministeriön sekä Euroopan sosiaalirahaston rahoituksella toteutetuissa hankkeissa, joiden tavoitteena oli henkilöstön ja työyhteisöjen osaamisen kehittäminen, opetus-, opiskelu- ja ohjausmenetelmien kehittäminen, opiskelijoiden työllistyminen sekä laadun varmistaminen ja laatuosaamisen kehittäminen. Osallistuimme myös uusien hankkeiden suunnitteluun ja hankehakuihin.

Kalatalousalan kehittämishankkeita valmisteltiin Euroopan meri- ja kalatalousrahaston, paikallisten kalatalousryhmien rahoitushakuihin: Kalastusaluksen turvallisuuskurssi, Harmaaahylkeen passiivinen metsästys, Ammattikalastusmessut sekä Vajaasti hyödynnettyjen kalojen hyötykäyttöön ”Kalat kiertävät tehokkaasti” hankkeet. Kalatalous – ja ympäristöopisto on kumppanina LUKE:n koordinoimassa Vesiviljelyn innovaatio-ohjelmassa.

Luonnonvara-alan kehittämishankkeissa olimme vuonna 2018 mukana partnerina Luonnonvarakeskus LUKE:n koordinoimassa Nestemäiset ravinteet ja Future Crops – hankkeissa, sekä Hämeen AMK:n koordinoimassa Ravinne- ja energiatehokas maatila -hankkeessa, sekä SIT-RA:n rahoituksella toteutettavaan Farmidata hankkeeseen. Koordinoimme Luomumpi Varsinais-Suomi hanketta.

Hankerahoituksen osuus vuonna 2018 oli n. 90 000 euroa ja se koostui seuraavista toteutetuista hankkeista: Pedaroihu, Nuoria osaajia työelämään – NUOTTA, Nestemäiset ravinteet, Ravinne- ja energiatehokas maatila, Farmidata, Future Crops, Harmaaahylkeen passiivinen metsästys, Hyvin tekemistä Länteen, Luomumpi Varsinais-Suomi, Kalastusaluksen turvallisuuskurssi, Kalat kiertävät tehokkaasti ja Vesiviljelyn innovaatio- ohjelma.

Kiinteistö/ Toiminta

Kiinteistöjen hoidosta vastaavat Maaseutuopistossa ja Sosiaali- ja terveysopistossa 3 päätöismistä kiinteistönhoitajaa sekä kiinteistöimpuri, yhteensä 4 henkilötyövuotta. Kalatalous- ja ympäristöopiston kiinteistönhoitopalvelu ostetaan Paraisten kaupungilta. Kiinteistöjen siivouksista vastaa yhteensä 7 laitoshuoltajaa. Toimintavuonna toimipisteissä suoritettiin lähinnä parannus- ja kunnostustöitä.

Tuloskortti Palvelut

TULOKSELLISUUSARVIOINTI

Tukipalvelut

Asiakastyö		
	Tavoite	Tot
Opiskelijapalaute opetus	3,5	3,1

4.1.5. Tulosalue / Maaseutuopisto

vastuuhenkilö: Kuntayhtymän johtaja Ilkka Harkkila

60100 Eläin / P Rosita Isotalo
 60200 Maatalous / T Jenna Ekman
 60300 Metsä / P Matleena Lindström
 60400 Luonto / T Taina Kummunsalo
 60500 Kukka / T Marika Aaltonen
 60600 Tuotanto / T Jaana Jaakkola-Joento
 60700 Viher / T Hannu Haapamäki
 65000 Opiston yhteiset/P/T/M Ilkka Harkkila

Talous

PEIMARIN KOULUTUSKUNTAYHTYMÄ Tulosalue Maaseutuopisto								
Tili	Tilinimi	TOT 2018	TOT 2017	Ero -%	TA / 2018	Ero -%	MTA II 2018	Ero -%
3	TOIMINTATUOTOT	7 109 826	6 679 635	106,4 %	6 431 500	110,5 %	6 812 900	104,4 %
30	Liiketoiminnan myyntituotot	6 922 582	6 479 964	106,8 %	6 241 500	110,9 %	6 622 900	104,5 %
31	Korvaukset kunnilta ja kuntayhtymiltä							
313	Muut suoritteiden myyntituotot	29 090	45 208	64,3 %	47 500	61,2 %	47 500	61,2 %
32	Maksutuotot		60	0,0 %	0		0	
33	Tuet ja avustukset	130 758	121 561	107,6 %	132 000	99,1 %	132 000	99,1 %
34	Vuokratuotot	2 540	3 555	71,4 %	3 500	72,6 %	3 500	72,6 %
35	Muut toimintatuotot	25 100	13 203	190,1 %	7 000	358,6 %	7 000	358,6 %
36	Valmisteverastojen muutos	-245	16 084	-1,5 %				
4	TOIMINTAKULUT	-3 834 453	-3 852 237	99,5 %	-3 802 808	100,8 %	-3 969 119	96,6 %
400	Henkilöstökulut	-3 010 670	-3 039 856	99,0 %	-2 871 808	104,8 %	-3 038 119	99,1 %
40	Palkat ja palkkiot	-2 482 983	-2 483 315	100,0 %	-2 366 355	104,9 %	-2 503 393	99,2 %
41	Henkilösivukulut	-527 539	-556 541	94,8 %	-505 453	104,4 %	-534 726	98,7 %
411	Eläkekulut	-438 587	-444 452	98,7 %	-408 906	107,3 %	-438 178	100,1 %
415	Muut henkilösivukulut	-89 101	-112 089	79,5 %	-96 547	92,3 %	-96 547	92,3 %
43	Palvelujen ostot	-262 589	-298 268	88,0 %	-354 500	74,1 %	-354 500	74,1 %
45	Aineet ja tarvikkeet	-509 124	-472 193	107,8 %	-528 500	96,3 %	-528 500	96,3 %
47	Avustukset	-13 052	-2 224	586,8 %	-4 000	326,3 %	-4 000	326,3 %
48	Vuokrat	-5 223	-4 131	126,5 %	-9 000	58,0 %	-9 000	58,0 %
49	Muut kulut	-33 795	-35 565	95,0 %	-35 000	96,6 %	-35 000	96,6 %
	TOIMINTAKATE	3 275 372	2 827 398	115,8 %	2 628 692	124,6 %	2 843 781	115,2 %
	Rahoitustuotot ja -kulut	-127	-771	16,5 %				
	VUOSIKATE	3 275 245	2 826 628	115,9 %	2 628 692	124,6 %	2 843 781	115,2 %
	Poistot käyttöom. ja muista pitkävaikutt. menoista	-150 275	-189 180	79,4 %	-561 243	26,8 %	-561 243	26,8 %
	Satunnaiset tuotot ja kulut							
	Tilikauden ylijäämä/alijäämä	3 124 971	2 637 448	118,5 %	2 067 449	151,2 %	2 282 538	136,9 %

Tulosalue Maaseutuopisto/Toiminta

Maaseutuopiston tulosalue muodostui toimintavuonna seitsemästä ammatillisen opetuksen tiimistä.

Opiskelijakiintiö oli talousarviossa 550 opiskelijavuotta. Vuosikeskiarvo 2018 oli 523 opiskelijavuotta. Toteutuma alitti talousarvion tavoitteen 27 opiskelijavuodella.

Perustutkintoa suorittavien opiskelijoiden opiskelijavuosikertymä jäi talousarvion tavoitteen ta. Toteutuma 401 opiskelijavuotta oli 91 % tavoitteena olleesta 441 opiskelijavuodesta. Tuloksen vertaaminen vanhan lain aikaiseen opiskelijamäärään ei ole mahdollista, joten tuloksen analysointikaan ei ole helppoa. Yhteisvalinnan hakijamäärä nuorisoasteella oli samalla tasolla kuin 2017. Nuorisoasteen hakijamäärät ovat kuitenkin alhaisempia kuin vuosina 2010-2014. Pienikin vuositason hakijamäärän muutos kertaantuu kuitenkin kokonaisopiskelijamäärässä ja opiskelijavuosikertymässä vuosikurssien vuoksi. Myös aikuisopiskelijoiden hakijamäärät ovat laskeneet. Aikuisopiskelijoille pakollisiksi tulleet yhteiset tutkinnon osat ovat vähentäneet kiinnostusta perustutkintoihin.

Ammatillisen lisäkoulutuksen kertymätavoitteena oli 82 opiskelijavuotta. Tavoite ylittyi selvästi, toteutuma oli 122 opiskelijavuotta. Määrällisesti tärkeimmät tutkinnot olivat eläintenhoitajan AT, floristin AT ja arboristin AT.

Negatiivisten keskeytysten määrä maaseutuopistossa oli 8,0 %. Negatiivisten keskeytysten määrä oli kuitenkin talousarvion tavoitteessa. Negatiivisten keskeytysten määrä kasvoi selvästi edellisestä vuodesta ja on huonoin tulos viiteen vuoteen:

2013	9,3 %
2014	6,0 %
2015	5,0 %
2016	5,8 %
2017	4,3 %
2018	8,0 %

Maaseutuopiston läpäisyprosentti ylitti asetetun tavoitteen (70 %). Toteutuma oli 72,0 %, eli lähes sama kuin 2017. Puutarhan pienryhmän (90 %) ja aikuisten (81 %), luontoalan (76 %), maatalouden nuorten (71 %) ja eläintenhoitajien (71 %) läpäisy olivat hyviä. Sen sijaan puutarhan peruskoulupohjaisen ryhmän (63 %) ja yo-ryhmän (67 %), maatalouden aikuisten (65 %) ja metsän (68 %) läpäisy alittivat talousarvion tavoitteen. Erittäin positiivista oli kuitenkin se, että kaikkien ryhmien läpäisy oli melko hyvä.

Opetuksen uusiutumisen tavoitteena maaseutuopistossa oli vähintään yhden koulutustuotteen syntyminen toimintavuoden aikana. Tavoite täyttyi; toimintavuonna aloitettiin uusi hyönteiskoulutus, puutarhan ja maatalon työvoimakoulutukset ja vankilakoulutus. Lisäksi kehitettiin oppisopimuskoulutusmalli kaupan hedelmä- ja vihannestiskien hoitajille. Ensimmäinen ryhmä aloittaa vuoden 2019 alussa.

Opetuksen yhteydessä toteutettava oma energiantuotanto laski toimintavuoden aikana 179 MWh:lla. Maataloustiimi tuotti toimintavuonna biodieseliä ja biokaasua yhteensä 386 MWh. Tuotos on sama kuin edellisenä vuonna. Biokaasulaitoksen tuotantokatkos pudotti tuotosta, mutta biodieseliä valmistui ennätysmäärä 49 000 litraa. Paimion toimipaikan hake tuotettiin metsäopetuksen yhteydessä, energiaa tuotettiin 1243 MWh. Oma energiantuotanto laski

vuodesta 2017 koska Tuorlassa ei käytetty lainkaan omaa haketta 2018, tuotto yhteensä 1636 MWh. Maaseutuopiston energiaomavaraisuus laski 27 %:iin. Taloudellisesti em. tiimit tuottivat kuntayhtymälle kymmenien tuhansien eurojen arvosta säästöjä.

Tuloskortti/ Maaseutuopisto

TULOKSELLISUUSARVIOINTI Maaseutuopisto

Toiminnan vaikuttavuus			
	Tavoite		Tot.
Valmistuvat opiskelijat			
- ammatillinen peruskoulutus	180		177
- ammatillinen lisäkoulutus	50		80
Opiskelijamäärä/opiskelijavuosi	Tavoite	Kiintiö	Tot.
- ammatillinen peruskoulutus	441	441	401
- ammatillinen lisäkoulutus otv	82	82	122
- muu koulutus otv	27		

Henkilöstön aikaansaannoskyky		
	Tavoite	Tot.
Opettajien muodollinen kelpoisuus	90 %	89 %

Asiakastyö		
	Tavoite	Tot.
Opiskelijapalaute opetus	4	4

Palveluprosessien sujuvuus		
	Tavoite	Tot.
Keskeyttämisaste	8 %	8,00 %
Tutkintojen läpäisyaste	70 %	72 %

4.1.6. Tulosalue/Kalatalous- ja ympäristöopisto

vastuuhenkilö: Kuntayhtymän johtaja Ilkka Harkkila

61100 Kala /K Essi Erävesi, Arto Katajamäki 1.1.-31.7.2018 välisenä aikana

61200 Ympäristö /K Charlotta Hagman

65000 Opiston yhteiset /K Ilkka Harkkila

Talous

PEIMARIN KOULUTUSKUNTAYHTYMÄ								
Tulosalue Kalatalous- ja ympäristöopisto								
Tili	Tilini	TOT 2018	TOT 2017	Ero -%	TA / 2018	Ero -%	MTA II 2018	Ero -%
3	TOIMINTATUOTOT	1 113 765	1 183 685	94,1 %	1 263 000	88,2 %	1 321 063	84,3 %
30	Liiketoiminnan myyntituotot	1 084 803	1 172 502	92,5 %	1 255 000	86,4 %	1 313 063	82,6 %
31	Korvaukset kunnilta ja kuntayhtymiltä							
313	Muut suoritteiden myyntituotot	4 500			3 000	150,0 %	3 000	150,0 %
32	Maksutuotot							
33	Tuet ja avustukset	21 187	13 041	162,5 %				
34	Vuokratuotot	118			5 000	2,4 %	5 000	2,4 %
35	Muut toimintatuotot	1 164	1 095	106,3 %				
36	Valmisteverastojen muutokset	1 993	-2 953	-67,5 %				
4	TOIMINTAKULUT	-869 005	-823 675	105,5 %	-831 221	104,5 %	-801 278	108,5 %
400	Henkilöstökulut	-717 707	-679 759	105,6 %	-684 221	104,9 %	-654 278	109,7 %
40	Palkat ja palkkiot	-596 250	-558 694	106,7 %	-563 794	105,8 %	-539 122	110,6 %
41	Henkilösivukulut	-121 457	-121 065	100,3 %	-120 426	100,9 %	-115 156	105,5 %
411	Eläkekulut	-100 163	-95 851	104,5 %	-97 424	102,8 %	-92 153	108,7 %
415	Muut henkilösivukulut	-21 294	-25 214	84,5 %	-23 003	92,6 %	-23 003	92,6 %
43	Palvelujen ostot	-82 187	-74 750	109,9 %	-76 000	108,1 %	-76 000	108,1 %
45	Aineet ja tarvikkeet	-61 305	-60 472	101,4 %	-63 000	97,3 %	-63 000	97,3 %
47	Avustukset	-1 076	-176	609,8 %	0		0	
48	Vuokrat	-643	-361	178,2 %	-1 000	64,3 %	-1 000	64,3 %
49	Muut kulut	-6 086	-8 157	74,6 %	-7 000	86,9 %	-7 000	86,9 %
	TOIMINTAKATE	244 760	360 010	68,0 %	431 779	56,7 %	519 785	47,1 %
	Rahoitustuotot ja -kulut	-61	-5	1130,0 %				
	VUOSIKATE	244 699	360 004	68,0 %	431 779	56,7 %	519 785	47,1 %
	Poistot käyttöön. ja muista pitkävaikut. menoista	-6 098	-5 984	101,9 %	-38 616	15,8 %	-38 616	15,8 %
	Satunnaiset tuotot ja kulut							
	Tilikauden ylijäämä/alijäämä	238 601	354 020	67,4 %	393 163	60,7 %	481 169	49,6 %

Tulosalue Kalatalous- ja ympäristöopisto/Toiminta

Opiston tulosalue muodostui kahdesta ammatillisen opetuksen tiimistä; kala- ja ympäristötiimistä. Kalatiimissä eläköitymisen seurauksena henkilöstöstä vaihtui noin 50 %.

Opiskelijakiintiö oli talousarviossa yhteensä 117 opiskelijavuotta ja vuoden 2018 kertymä oli 96 opiskelijavuotta. Toteutuma jäi siis talousarvion tavoitteesta 21 opiskelijavuoden verran. Opiston perustutkintojen opiskelijavuosikertymä oli 79, joka oli 83 % talousarvion tavoitteesta 95. Yhteishaun hakijamäärä oli samaa tasoa kuin 2017. Perustutkinto-opiskelijoiden määrä laski vaikka toimintavuonna toteutettiin kaksi erillistä kalamestarikoulutusta. Ammatillisen lisäkoulutuksen kertymä 16,5 opiskelijavuotta jäi myös tavoitteesta (22).

Kalatalouden opiskelijoiden määrä on vähentynyt valtakunnallisesti. Suomessa kalatalouden perustutkintokoulutusta antaa enää kolme oppilaitosta, Itä-Suomessa koulutus on päättynyt.

Negatiivisten keskeytysten tavoite 9 % toteutui, toteutuma oli 4,8 %. Vuonna 2015 luku oli 12 %, joten kehitystä on tapahtunut. Opiston opintojen läpäisy oli vain 30 % (2017 oli 50 %, 2016 oli 63 % ja 2015 oli 50 %). Tavoitteena olleeseen 65 %:iin ei siis päästy. Opiston opiskelijoista ns. positiivisia keskeytyksiä oli melko paljon, 20 % aloittaneista opiskelijoista. Ko. opiskelijat ovat vaihtaneet toiseen oppilaitokseen tai siirtyneet töihin. Määräaikaan mennessä ei valmistunut 35 % aloittaneista opiskelijoista. Nämä ns. roikkujat ovat suurin selitys opiston alhaiseen läpäisyyn.

Kalatiimin lehtori Antti Forsman johti työryhmää, jossa laadittiin uudet tutkinnon perusteet kalatalouden ammattitutkintoon ja uuteen kalatalouden erikoisammattitutkintoon. Työn rahoitti Opetushallitus.

Opetuksen uusiutumisen tavoitteena opistossa oli vähintään yhden koulutustuotteen syntyminen toimintavuoden aikana. Tavoite täyttyi, yritysten kalatiskien hoitajien oppisopimuskoulutus alkoi 2018. Lisäksi valmistelussa on uusia koulutuksia kahden kalatalousalan yrityksen kanssa. Kalatalouden erikoisammattitutkinnon koulutuksen suunnittelu aloitettiin.

Kalakaupan toiminta ulkoistettiin keväällä 2017. Opiston työmestari siirtyi yrittäjäksi ja otti vuoden työvapaata koulutuskuntayhtymästä. Yrittäjän kanssa solmittiin tilavuokrasopimus ja laitostoiminnan ylläpitosopimus siten, että toiminnan jatkosta päätetään vuoden jälkeen. Toimintamalli oli toimiva ja sopimus vakinaistettiin.

Toimintavuoden aikana kalatiimin hanketoiminta oli merkittävää niin toiminnallisesti kuin taloudellisestikin. Opisto on mukana Opetushallituksen koulutuksen vientikoikeiluhankkeessa.

Tuloskortti Kalatalous- ja ympäristöopisto

TULOKSELLISUUSARVIOINTI

Kalatalous- ja ympäristöopisto

Toiminnan vaikuttavuus			
	Tavoite		Tot.
Valmistuvat opiskelijat			
- ammatillinen peruskoulutus	40		31
- ammatillinen lisäkoulutus	15		8
Opiskelijamäärä/opiskelijavuosi	Tavoite	Kiintiö	Tot.
- ammatillinen peruskoulutus	95	95	79
- ammatillinen lisäkoulutus otv	22	22	17
- muu koulutus otv			

Henkilöstön aikaansaannoskyky		
	Tavoite	Tot.
Opettajien muodollinen kelpoisuus	90 %	80 %

Asiakastyö		
	Tavoite	Tot.
Opiskelijapalaute opetus	4	3,7

Palveluprosessien sujuvuus		
	Tavoite	Tot.
Keskeyttämisaste	9 %	4,80 %
Tutkintojen läpäisyaste	65 %	30,00 %

4.1.7.Tulosalue/Sosiaali- ja terveysopisto

vastuuhenkilö: rehtori Maria Luoma-aho

62100 Sosiaali- ja terveys /S Maria Luoma-aho

65000 Opiston yhteiset /S Maria Luoma-aho

Talous

PEIMARIN KOULUTUSKUNTAYHTYMÄ								
Tulosalue Sosiaali- ja terveysopisto								
Tili	Tiliniemi	TOT 2018	TOT 2017	Ero -%	TA / 2018	Ero -%	MTA II 2018	Ero -%
3	TOIMINTATUOTOT	2 746 343	2 907 772	94,4 %	2 750 000	99,9 %	2 807 163	97,8 %
30	Liiketoiminnan myyntituotot	2 739 520	2 903 090	94,4 %	2 737 000	100,1 %	2 794 163	98,0 %
31	Korvaukset kunnilta ja kuntayhtymiltä							
313	Muut suoritteiden myyntituotot	2 340	3 950	59,2 %	7 000	33,4 %	7 000	33,4 %
32	Maksutuotot	462	732	63,1 %	3 000	15,4 %	3 000	15,4 %
33	Tuet ja avustukset	3 698			2 000	184,9 %	2 000	184,9 %
34	Vuokratuotot	280						
35	Muut toimintatuotot	44			1 000	4,4 %	1 000	4,4 %
36	Valmisteverastojen muutos							
4	TOIMINTAKULUT	-1 794 688	-1 953 657	91,9 %	-1 938 758	92,6 %	-1 916 473	93,6 %
400	Henkilöstökulut	-1 699 719	-1 790 066	95,0 %	-1 825 758	93,1 %	-1 803 473	94,2 %
40	Palkat ja palkkiot	-1 410 799	-1 468 259	96,1 %	-1 504 415	93,8 %	-1 486 052	94,9 %
41	Henkilösivukulut	-288 920	-321 807	89,8 %	-321 343	89,9 %	-317 421	91,0 %
411	Eläkekulut	-238 344	-254 943	93,5 %	-259 963	91,7 %	-256 040	93,1 %
415	Muut henkilösivukulut	-50 576	-66 864	75,6 %	-61 380	82,4 %	-61 380	82,4 %
43	Palvelujen ostot	-61 295	-138 046	44,4 %	-69 000	88,8 %	-69 000	88,8 %
45	Aineet ja tarvikkeet	-31 717	-24 724	128,3 %	-41 000	77,4 %	-41 000	77,4 %
47	Avustukset	-1 768	-256	689,4 %	-1 000	176,8 %	-1 000	176,8 %
48	Vuokrat							
49	Muut kulut	-188	-565	33,3 %	-2 000	9,4 %	-2 000	9,4 %
	TOIMINTAKATE	951 656	954 115	99,7 %	811 242	117,3 %	890 690	106,8 %
	Rahoitustuotot ja -kulut	4	119	3,3 %				
	VIISIKATE	951 660	954 234	99,7 %	811 242	117,3 %	890 690	106,8 %
	Poistot käyttöom. ja muista pitkävaikutt. mer	-4 834	-5 889	82,1 %	-125 698	3,8 %	-125 698	3,8 %
	Satunnaiset tuotot ja kulut							
	Tilikauden ylijäämä/alijäämä	946 826	948 346	99,8 %	685 544	138,1 %	764 992	123,8 %

Tulosalue Sosiaali- ja terveysopisto/ Toiminta

Sosiaali- ja terveysopiston opetustoiminta sisältää sosiaali- ja terveysalan perustutkintokoulutuksen ja lisäkoulutuksen sekä ammatillista tutkintoon johtamatonta täydennyskoulutusta. Opettajakunta on jaettu tutkinnon osa työryhmiin, joiden tehtävänä on toteuttaa ao. tutkinnon osien kehittämistyötä sekä kehittää erilaisia pedagogisia ratkaisuja ryhmämuotoisesti sekä yksilöllisiä polkuja pitkin opiskeleville.

Vuoden 2018 opiskelijakiintiö asetettiin vanhan lain mukaisesti opiskelijamäärän mukaisesti, mutta toteutuma on laskettu uuden lainsäädännön mukaisesti opiskelijavuosimääräisenä. Perustutkinto-opiskelijoita oli 275 opiskelijavuoden verran ja lisäkoulutuksen tutkintoon johtavassa koulutuksessa 32 opiskelijavuoden verran. Muissa tutkintoon johtamattomissa koulutuksissa oli 11 opiskelijavuoden verran opiskelijoita. Lähihoitajakoulutuksen osalta Lounais-Suomessa on useita koulutuksenjärjestäjiä ja yhteistyö hyvää, mutta ikäluokkien pienentyessä opiskelijavuosien täytyminen on haasteellista.

Reformin myötä kaikki tutkinnon perusteet uudistuvat vuoteen 2021 mennessä. Vanhoilla tutkinnon perusteilla saa suorittaa perustutkintoja vuoden 2021 loppuun asti. Ennen 1.1.2018 aloittaneilla opiskelijalla on oikeus suorittaa vanhalla tutkinnon perusteella tutkintonsa loppuun. Siirtymävaihe on haasteellinen organisoida, sillä sosiaali- ja terveysalan perustutkinto muuttui huomattavasti rakenteellisesti ja myös sisällöllisesti. Siirtymävaihe vie paljon opetuksen resursseja.

Reformin myötä olemme saaneet lisättyä oppisopimuskoulutusta yksilöllisten oppimispolkujen kautta vuoden 2018 aikana. Opintojen hoksaaminen (henkilökohtaisten osaamisen kehittämisuunnitelmien tekeminen) on tärkeä elementti opetuksen järjestelyissä ja vuoden 2018 aikana ollaan vahvistettu opettajien hoks-osaamista, kehittää hoks-lomakkeistoa sekä hoksien seuranta. Reformin tuomat muutokset ovat olleet isot ja monet käytänteet ovat vielä muotoutumassa, joten jatkuva muutos on ollut arkipäivää ja pysyviä käytänteitä on vaikea luoda. Opetusjärjestelyt eivät vielä yllä kaikilta osin yksilöllisten opintopolkujen tasolle ja tätä kehittämistyötä tehdään koko organisaation voimin. Digitaalisten oppimisympäristöjen kehittämiseen ei ole pystytty panostamaan uuden lain hengen mukaisesti, sillä muiden määräysten ja toimintaohjeiden toimeenpano on vienyt aikaa digitaalisuuteen panostamisesta.

Pedaroihu-hankkeen myötä on koulutettu opetushenkilöstöä kohti pedagogisia ja digitaalisia opetusjärjestelyjä. Office 365 ympäristön käyttöönotto on edennyt, mutta vaatii vielä lisää koulutusta. Opintojen rakentaminen kurssitarjottimelle jatkui ja toteutui osaamisalaopinnoissa.

Nuotta-hankeessa on kehitetty ammatillisten opettajien kielitietoisuustaitoja sekä markkinoitu sosiaali- ja terveysalan opintoja maahanmuuttajataustaisille ja romaanikulttuuritautaisille asiakkaille. Kielipajaa kokeiltiin maahanmuuttajataustaisille opiskelijoille ammatillisen kielen opetuksen tukena hyvin kokemuksin.

Ammatillinen lisäkoulutus on myös tutkintojen perusteiden uusimisprosessissa. Synergiahyötyjä ei vielä ole pystytty hyödyntämään eri tutkintojen välillä ja kehittämistyö jatkuu edelleen. Ammatillisessa lisäkoulutuksessa olemme pyrkineet vastaamaan työelämältä tullessiin koulutustarpeisiin joustavasti ja tarjoamalla tutkintoon johtavaa tai tutkinnon osan suorittamiseen johtavaa koulutusta.

Olemme panostaneet jo muutaman vuoden ensimmäisen vuoden opiskelijoiden opintojen ohjaamiseen ja henkilökohtaiseen tuutorointiin. Opiskelija-aineksen muuttuminen ja soveltuvuuskokeiden poistuminen ovat tuoneet lisähaasteita keskeyttämiselle ja läpäisylle. Nais-

valtaisen opiskelijakunnan vaikutus keskeyttämissiin on suuri, sillä keskeyttäneistä moni jää äitiys- ja/tai hoitovapaalle. Negatiivinen keskeyttäminen on lisääntynyt. Väärän alan valitsijoiden määrä keskeyttäneistä on suuri samoin erilaiset henkilökohtaiset syyt ovat lisääntyneet keskeyttäneiden joukossa. Kehittämällä edelleen hoksaamista ja yksilöllisiä opiskelupolkuja vastaamme keskeyttämisen ja läpäisyn haasteisiin.

Työpaikalla järjestettävä koulutus on haasteellista, sillä Turun seudulla on paljon lähihoitaja-opiskelijoita samoilla työelämän kentillä. Maakunta- ja Sote-uudistusprosessi vaikuttaa työelämän toimijoiden halukkuuteen ottaa opiskelijoita työpaikalla järjestettävään koulutukseen. Toisaalta valmistuvien lähihoitajien työllistyminen on lähes 100 %.

Sosiaali- ja terveysopisto on edustettuna monissa yhteistyöelimissä Turun seudulla sekä valtakunnallisesti sosiaali- ja terveysalan perustutkinnon kehittämisessä. Ammatillisen lisäkoulutuksen puolella olemme haluttu yhteistyökumppani ja laaja-alainen kouluttaja.

Tuloskortti Sosiaali- ja terveysopisto

TULOKSELLISUUSARVIOINTI

Sosiaali- ja terveysopisto

Toiminnan vaikuttavuus			
	Tavoite		Tot.
Valmistuvat opiskelijat			
- ammatillinen peruskoulutus	120		104
- ammatillinen lisäkoulutus	25		26
Opiskelijamäärä/opiskelijavuosi	Tavoite	Kiintiö	Tot.
- ammatillinen peruskoulutus	324	324	275
- ammatillinen lisäkoulutus otv	32	32	32
- muu koulutus otv	5		

Henkilöstön aikaansaannoskyky		
	Tavoite	Tot.
Opettajien muodollinen kelpoisuus	90 %	94 %

Asiakastyö		
	Tavoite	Tot
Opiskelijapalaute opetus	4	

Palveluprosessien sujuvuus		
	Tavoite	Tot.
Keskeyttämisaste	7 %	7,10 %
Tutkintojen läpäisyaste	70 %	57,80 %

4.2. Investointien toteutuminen

4.2.1. Investoinnit yhteensä

Peimarin koulutuskuntayhtymä		TALOUSARVIO 2018	MTA 2018	TOT 2018	JÄLJELLÄ
UUSINVESTOINNIT					
10	Aineettomat hyödykkeet				
11A	Maa- ja vesialueet	0	19 688,00	19 688,00	0,00
11B	Rakennukset	0,00	0,00	0,00	0,00
11C	Kiinteät rakenteet ja laitteet	103 200,00	124 900,00	82 584,00	42 316,00
11D	Koneet ja kalusto	0,00	10 000,00	0,00	10 000,00
11E	Muut aineelliset hyödykkeet				
11F	Ennakkomaksut ja kesk.eräiset hank.				
	Yhteensä brutto	103 200,00	154 588,00	102 272,00	52 316,00
RO		-28 800,00	-18 725,00	-14 025,00	-4 700,00
	Yhteensä netto	74 400,00	135 863,00	88 247,00	47 616,00
KORVAUSINVESTOINNIT					
11A	Maa- ja vesialueet	0,00	0,00		
11B	Rakennukset	10 000,00	19 050,00	30 840,00	-11 790,00
11C	Kiinteät rakenteet ja laitteet	105 000,00	161 200,00	171 637,00	-10 437,00
11D	Koneet ja kalusto	110 000,00	209 695,00	175 255,00	
11E	Muut aineelliset hyödykkeet				
11F	Ennakkomaksut ja kesk.eräiset hank.				
	Yhteensä brutto	225 000,00	389 945,00	377 732,00	-22 227,00
RO		0,00	-44 516,00	-14 516,13	-29 999,87
	Yhteensä netto	225 000,00	345 429,00	363 215,87	-52 226,87
	YHTEENSÄ BRUTTO	357 000,00	544 533,00	480 004,00	64 529,00
	RAHOITUSOSUUS YHTEENSÄ	-28 800,00	-63 241,00	-28 541,13	-34 699,87
	YHTEENSÄ NETTO	328 200,00	481 292,00	451 462,87	29 829,13
	MAA-ALUEET	0,00	19 688,00	19 688,00	0,00
	RAKENNUKSET, RAKENNELMAT YHT.	247 000,00	305 150,00	285 061,00	20 089,00
	KONEET JA KALUSTO YHT.	110 000,00	219 695,00	175 255,00	44 440,00

Sitovuus: Rakennukset, rakennelmat ja koneet ja kalusto yhtymähallitus yhtymävaltuustoon nähden. Hanketason sitovuus tilivelvolliset yhtymähallitukseen nähden.

4.2.2. Investoinnit hankkeittain

Tiliniimi	Hanke	Nimi	TA 2018	Muutettu TA 2018	Toteuma 12/2018 KUM	Jäljellä
INVESTOINNIT BRUTTO			357 000	544 533	480 004	64 529
Rahoitusosuus			28 800	33 241	28 541	4 700
INVESTOINNIT NETTO			328 200	511 292	451 463	59 829
POISTOT			-747 662	-749 386	-749 722	336
Aineettomat hyödykkeet		Hankkeet	0	0	0	0
Maa- ja vesialueet		Hankkeet	0	19 688	19 688	0
	A	Uusinvestoinnit	0	19 688	19 688	0
	ILM12	Kalevan viemäriosuuskunta liittymismaksut	0	19 688	19 688	0
Rakennukset		Hankkeet	10 000	19 050	30 840	-11 790
	B	Korvausinvestoinnit	10 000	19 050	30 840	-11 790
	B17TRAKE	Rakennusten julkisivujen kunnostaminen	0	9 050	29 050	-20 000
	B18PASUU	Asuntolahuon uusiminen,kaksiot Paimio	10 000	10 000	1 790	8 210
Kiinteät rakenteet ja laitteet		Hankkeet	208 200	286 100	254 222	31 878
	A	Uusinvestoinnit	103 200	124 900	82 584	42 316
	A18PVARA	Varavoima Paimio	10 000	0	0	0
	A18PVETA	Vesola talotek uusiminen IV ja sähkö	50 000	50 000	26 484	23 516
	A18TAUEN	Aurinkoenergiainvestoinnit Tuorla	43 200	74 900	56 100	18 800
	B	Korvausinvestoinnit	105 000	161 200	171 637	-10 437
	B18TLEDV	Led valaistus tuotanto	10 000	10 000	0	10 000
	B18TLUKI	Lukitusjärjestelmän uusiminen Tuorla	10 000	10 000	0	10 000
	B18SILMA	Ilmanvaihtosan+jäähdytysjär Kiesikatu	70 000	126 200	155 043	-28 843
	B18YLAVE	Langatonverkko	15 000	15 000	16 594	-1 594
Koneet ja kalusto		Hankkeet	110 000	219 695	175 255	44 440
	A	Uusinvestoinnit	0	10 000	0	10 000
	A18KKAVE	Kalastus ja työvene	0	10 000	0	10 000
	B	Korvausinvestoinnit	110 000	209 695	175 255	34 440
	B18KLAAV	Autoklaavi *)		19 000	18 990	10
	B18TBIOS	Biokaasulaitoksen sekoitin	0	20 695	22 565	-1 870
	B18PHAKO	Hakkuukone metsä **)	100 000	160 000	123 000	37 000
	B18YVAVO	Valvontajärjestelmä	10 000	10 000	10 700	-700
Muut aineelliset hyödykkeet		Hankkeet	0	0	0	0
Rahoitusosuus		Hankkeet	28 800	33 241	28 541	4 700
	A	Uusinvestoinnit	28 800	18 725	14 025	4 700
	A18TAUEN	Aurinkoenergiainvestoinnit Tuorla	28 800	18 725	14 025	4 700
	B	Korvausinvestoinnit	0	14 516	14 516	0
	B18KLAAV	Autoklaavi *)		14 516	14 516	0

*) lisäys muutettuun talousarvioon YH § 137, 20.11.2018

**) vanhan koneen myyntitulot käytetty uuden koneen hankintaan (22.000 euroa)

ke = keskenäinen

4.3. Rahoitusosan toteutuminen

Talousarvion rahoitusosan toteutumisvertailu

(1.000) €	TA 2018	MTA II 2018	TP 2018	Poikkeama TA 2018	Poikkeama MTA II 2018	TP 2017
Toiminta ja investoinnit						
Toiminnan rahavirta	429	658	744	315	86	627
* Vuosikate +/-	429	658	786	357	128	627
* Satunnaiset erät +/-						
* Tulorahoituksen korjauserät +/-			-42	-42	-42	
Investointien rahavirta	-328	-481	-433	-105	48	-95
* Investointimenot -	-357	-544	-480	-123	64	-192
* Rahoitusosuudet investointimenoihin +	29	63	29	0	-34	97
* Pysyvien vastaavien hyödykkeiden luovutustulot +			18	18	18	
Toiminta ja investoinnit, netto	101	177	311	210	134	532
Pitkäaikaisten saamisten muutokset +/-	0	0	0	0	0	0
Rahoitustoiminta						
* Antolainauksen muutokset						
* Lainakannan muutokset						
Vaikutus maksuvalmiuteen	101	177	311	210	134	532

5. Kuntayhtymäkonserni

5.1. Kuntakonsernin toiminta ja talous

Peimarin koulutuskuntayhtymän konserniin kuuluu ainoastaan koulutuskuntayhtymän 100 % omistama Peimarin koulutus Oy (y-tunnus: 2926041-2). Peimarin koulutus Oy on rekisteröity kaupparekisteriin 8.8.2018. Peimarin koulutus Oy järjestää koulutusta ja myy koulutuskuntayhtymän ammattitaitoa vapaille markkinoille. Julkisen organisaation toiminta, mikä kilpailee vapailta markkinoilla ja tapahtuu liiketaloudellisin perustein tulee kuntalain mukaan yhtiöittää.

Yhtiön toiminnan tarkoituksena on yhtiöjärjestyksen mukaan osaavan työvoiman saatavuuden turvaaminen alueen työmarkkinoille sekä liiketaloudellinen kannattavuus. Peimarin koulutuskuntayhtymä ei ole asettanut tarkempia tavoitteita osakeyhtiön toiminnalle.

5.2. Konsernin toiminnan ohjaus

Yhtymävaltuusto on kokouksessaan 19.6.2018 § 10 hyväksynyt Peimarin koulutuskuntayhtymän konserniohjeen osakeyhtiön toiminnan ohjaukseen. Konserniohjeella pyritään yhteisön ohjauksen yhtenäistämiseen, toiminnan läpinäkyvyyden lisäämiseen, koulutuskuntayhtymän yhteisöstä saaman tiedon laadun parantamiseen sekä tiedonkulun tehostamiseen.

Peimarin koulutus Oy:n hallitus koostuu yhtymähallituksen puheenjohtajasta (Kalervo Korvensyrjä), yhtymävaltuuston puheenjohtajasta (Tapani Lahti), kuntayhtymän johtajasta (Ilkka Harkkila) ja talousjohtajasta (Satu Villa). Osakeyhtiön hallituksen puheenjohtajana toimii Kalervo Korvensyrjä. Osakeyhtiön hallituksen kokoonpanosta johtuen tiedon koetaan kulkevan hyvin osakeyhtiön ja konsernijohdon välillä.

Konserniohjeen kohdan 8.3. mukaan välitilinpäätökset laaditaan puolivuositain ja vuosiraportointi tapahtuu tilinpäätöksen yhteydessä. Koska osakeyhtiön varsinainen toiminta alkoi syyskuussa 2018 on v. 2018 tilinpäätös ensimmäinen raportointiajankohta. Johtuen osakeyhtiön nopeasta perustamisesta vastaamaan liiketaloudellisesti toteutettavaa koulutusta, ei osakeyhtiölle on myöskään laadittu talousarviota vielä vuodelle 2018.

5.3. Arvio konsernin todennäköisestä tulevasta kehityksestä

On oletettavaa, että osakeyhtiön toiminnan volyyymi vaihtelee vuosittain merkittävästikin. Osakeyhtiön tavoitteena on saada lyhytkurssit, kuten korttikoulutukset vakiinnutettua osakeyhtiön toiminnaksi. Tällä hetkellä osakeyhtiön toiminta on vielä hyvin suppeaa. Liikevaihto v. 2018 oli 78.056,35 euroa.

5.4. Selonteko konsernivalvonnan järjestämisestä

Peimarin koulutuskuntayhtymän konsernivalvonta on järjestetty konserniohjeessa kohdassa 10 määrätyn mukaisesti.

Kuntalain 122 §:n mukaan yhtymävaltuusto valitsee hallinnon ja talouden tarkastamista varten tilintarkastusyhteisön, jonka tulee olla julkishallinnon ja -talouden tilintarkastuslautakunnan hyväksymä yhteisö (JHTT-yhteisö). Koulutuskuntayhtymän 100 % omistamien tytäryhteisöjen tilintarkastusyhteisöksi tulee valita sama tilintarkastusyhteisö kuin koulutuskuntayhtymällä.

Koulutuskuntayhtymän ja Peimarin koulutus Oy:n tilintarkastajana toimii BDO Audiator Oy, päävastuullisena tilintarkastajana HT, JHT Kirsi Ehlund.

Konsernin toiminnassa ei ole havaittu puutteita tai väärinkäytöksiä kuluneella tilikaudella.

Tytäryhteisöjen sisäinen valvonta järjestetään koulutuskuntayhtymän sisäisen valvonnan ja riskienhallinnan ohjeiden mukaisesti. Peimarin koulutus Oy:n hallituksen ja toimitusjohtajan vastuulla on sisäisen valvonnan rakenteiden luominen omassa organisaatiossaan.

Konserniohjeen noudattamista valvoo konsernijohto.

Ohjeiden anto tytäryhteisöille on ollut riittävää ja tiedonkulku on järjestetty tarkoituksen mukaisella tavalla.

5.5. Konsernitilinpäätös ja sen tunnusluvut

5.5.1. Konsernituloslaskelma

KONSERNITULOSLASKELMA (1000 €)	
	1.1.-31.12.2018
Toimintatuotot	11 531
Toimintakulut	-10 733
Toimintakate	798
Rahoitustuotot- ja kulut	-1
Muut rahoitustuotot	1
Muut rahoituskulut	-1
Vuosikate	797
Poistot	-750
Tilikauden tulos	47
Tuloverot	-2
TILIKAUDEN YLIJÄÄMÄ	45

5.5.2. Konsernirahoituslaskelma

KONSERNIN RAHOITUSLASKELMA (1000 €)	
	2018
Toiminnan rahavirta	
Vuosikate	797
Satunnaiset erät	
Tilikauden verot	-2
Tulorahoituksen korjauserät	-42
Investointien rahavirta	753
Investointimenot	-480
Rahoitusosuudet investointimenoihin	29
Pysyvien vastaavien hyödykkeiden luovutustulot	19
Toiminnan ja investointien rahavirta	320
Rahoituksen rahavirta	
Antolainauksen muutokset	
Antolainasaamisten lisäykset	
Antolainasaamisten vähennykset	3
Lainakannan muutokset	3
Oman pääoman muutokset	
Muut maksuvalmiuden muutokset	
Toimeksiantojen varojen ja pääomien muutokset	
Vaihto-omaisuuden muutos	-2
Saamisten muutos	-57
Korottomien velkojen muutos	226
Rahoituksen rahavirta	168
Rahavarojen muutos	490
Rahavarojen muutos	
Rahavarat 1.1.2018	
Rahavarat 31.12.2018	490

5.5.3. Konsernitase

KONSERNITASE (1000 €)**31.12.2018****VASTAAVAA****PYSYVÄT VASTAAVAT****Aineelliset hyödykkeet**

Maa- ja vesialueet	2 928
Rakennukset	5 552
Kiinteät rakenteet ja laitteet	721
Koneet ja kalusto	398
Ennakkomaksut ja keskeneräiset hankinnat	2
	<u>9 601</u>

Sijoitukset

Osakkeet ja osuudet	11
Muut saamiset	8
	<u>19</u>

Toimeksiantojen varat

Muut toimeksiantojen varat	14
-----------------------------------	----

VAIHTUVAT VASTAAVAT**Vaihto-omaisuus**

Valmiit tuotteet	73
------------------	----

Saamiset

Lyhytaikaiset saamiset	
Myyntisaamiset	206
Muut saamiset	184
	<u>390</u>

Rahoitusarvopaperit

Sijoitukset muihin rahamarkk.instrumentt.	4 400
Rahat ja pankkisaamiset	2 440

VASTAAVAA YHTEENSÄ 16 936**VASTATTAVAA****OMA PÄÄOMA**

Peruspääoma	-3 656
Arvonkorotusrahasto	-2 666
Edellisten tilikausien yli-/alijäämä	-8 866
Tilikauden ylijäämä	-45
	<u>-15 233</u>

TOIMEKSIANTOJEN PÄÄOMAT

Muut toimeksiantojen pääomat	-14
------------------------------	-----

VIERAS PÄÄOMA

Lyhytaikainen	
Saadut ennakot	-172
Ostovelat	-470
Siirtovelat	-728
Muut velat	-320
	<u>-1 690</u>

VASTATTAVAA YHTEENSÄ -16 936

Tilinpäätöslaskelmat

6. Tilinpäätöslaskelmat

6.1. Tuloslaskelma ja tunnusluvut

PEIMARIN KOULUTUSKUNTAYHTYMÄ								
Tili	Tilinimi	TOT 2018	TOT 2017	Ero -%	TA / 2018	Ero -%	MTA II 2018	Ero -%
3	TOIMINTATUOTOT	11 506 553	11 371 088	101,2 %	10 836 500	106,2 %	11 343 126	101,4 %
30	Liiketoiminnan myyntituotot	10 893 382	10 675 121	102,0 %	10 354 500	105,2 %	10 861 126	100,3 %
31	Korvaukset kunnilta ja kuntayhtymiltä	1 807	4 379	41,3 %	5 000	36,1 %	5 000	36,1 %
313	Muut suoritteiden myyntituotot	35 930	50 198	71,6 %	57 500	62,5 %	57 500	62,5 %
32	Maksutuotot	7 091	7 397	95,9 %	9 000	78,8 %	9 000	78,8 %
33	Tuet ja avustukset	324 217	396 535	81,8 %	246 000	131,8 %	246 000	131,8 %
34	Vuokratuotot	214 542	199 005	107,8 %	156 500	137,1 %	156 500	137,1 %
35	Muut toimintatuotot	27 836	25 322	109,9 %	8 000	347,9 %	8 000	347,9 %
36	Valmisteverastojen muutos	1 748	13 131	13,3 %				
4	TOIMINTAKULUT	-10 720 032	-10 743 269	99,8 %	-10 406 860	103,0 %	-10 684 215	100,3 %
400	Henkilöstökulut	-7 578 648	-7 637 882	99,2 %	-7 415 860	102,2 %	-7 614 215	99,5 %
40	Palkat ja palkkiot	-6 201 739	-6 220 613	99,7 %	-6 044 710	102,6 %	-6 208 375	99,9 %
41	Henkilösivukulut	-1 376 909	-1 417 268	97,2 %	-1 371 150	100,4 %	-1 405 840	97,9 %
411	Eläkekulut	-1 152 550	-1 145 108	100,6 %	-1 124 526	102,5 %	-1 159 216	99,4 %
415	Muut henkilösivukulut	-224 359	-272 161	82,4 %	-246 624	91,0 %	-246 624	91,0 %
43	Palvelujen ostot	-1 337 420	-1 445 649	92,5 %	-1 311 500	102,0 %	-1 356 500	98,6 %
45	Aineet ja tarvikkeet	-1 513 186	-1 394 438	108,5 %	-1 417 500	106,8 %	-1 447 500	104,5 %
47	Avustukset	-16 100	-2 657	605,9 %	-5 000	322,0 %	-5 000	322,0 %
48	Vuokrat	-83 597	-80 840	103,4 %	-83 000	100,7 %	-83 000	100,7 %
49	Muut kulut	-191 081	-181 802	105,1 %	-174 000	109,8 %	-178 000	107,3 %
	TOIMINTAKATE	786 521	627 820	125,3 %	429 640	183,1 %	658 911	119,4 %
	Rahoitustuotot ja -kulut	-530	-794	66,7 %				
	VUOSIKATE	785 991	627 026	125,4 %	429 640	182,9 %	658 911	119,3 %
	Poistot käyttöom. ja muista pitkävaikutt. mer	-749 722	-817 102	91,8 %	-747 662	100,3 %	-749 386	100,0 %
	Satunnaiset tuotot ja kulut							
	Tilikauden ylijäämä/alijäämä	36 269	-190 076	-19,1 %	-318 022	-11,4 %	-90 475	-40,1 %

Tuloslaskelman tunnusluvut

Tuloslaskelman tunnusluvut	TOT 2018	TOT 2017	MTA 2018
Toimintatuotot/Toimintakulut % = $100 * \text{Toimintatuotot} / (\text{Toimintakulut} - \text{Valmistus omaan käyttöön})$	107,3	105,8	106,2
Vuosikate/Poistot % = $100 * \text{Vuosikate} / \text{Poistot}$	104,8	76,7	87,9
Vuosikate -% TP = $100 * \text{Vuosikate} / \text{Toimintatuotot}$	6,83	5,51	
Vuosikate-% TA = $100 * \text{Vuosikate} / \text{Keskim.poistonalaisten investointien omahankintameno}$			225,3
Poisto -% = $100 * \text{Poistot} / \text{Toimintatuotot}$	6,5	7,2	
Kasvu -% = $100 * (\text{toimintatuotot 18} - \text{toimintatuotot 17}) / \text{tt17}$	1,2	-11,8	
Toimintakatteen suhde toimintatuott. % = $\text{toimintakate} / \text{toimintatuotot}$	6,8	5,5	5,8
Nettotulos -% = $\text{vuosikate} + \text{-satunnaiset erät} / \text{toim. tuotot}$	6,8	5,5	

6.2. Rahoituslaskelma ja tunnusluvut

RAHOITUSLASKELMA

	2018		2017	
Toiminnan rahavirta				
Vuosikate	785 991,28		627 026,05	
Satunnaiset erät	0,00		0,00	
Tulorahoituksen korjaukset	-42 300,00	743 691,28	0,00	627 026,05
Investointien rahavirta				
Investointimenot	-480 004,23		-191 774,11	
Rahoitusosuudet investointimenoihin	28 541,13		96 983,19	
Pysyvien vastaavien hyödykkeiden luovutustulot	18 500,00	-432 963,10	0,00	-94 790,92
Toiminnan ja investointien rahavirta		310 728,18		532 235,13
Rahoituksen rahavirta				
Antolainauksen muutokset				
Antolainasaamisten lisäykset				
Antolainasaamisten vähennykset	2 500,00			
Lainakannan muutokset		2 500,00		
Oman pääoman muutokset		0,00		0,00
Muut maksuvalmiuden muutokset				
Toimeksiantojen varojen ja pääomien muutokset				
Vaihto-omaisuuden muutos	-1 748,00		-13 131,00	
Saamisten muutos	-75 053,12		193 471,29	
Korottomien velkojen muutos	221 177,13	144 376,01	-252 742,64	-72 402,35
Rahoituksen rahavirta		146 876,01		-72 402,35
Rahavarojen muutos		457 604,19		459 832,78
Rahavarojen muutos				
Rahavarat 1.1.2018	6 300 165,15		5 840 332,37	
Rahavarat 31.12.2018	6 757 769,34	457 604,19	6 300 165,15	459 832,78

Rahoituksen tunnusluvut						
Investointien tulo-rahoitus %						
= 100 * Vuosikate/Investointien omahankintameno	182	661				
Lainanhoitokate						
= (Vuosikate+Korkokulut)/(Korkokulut+Lainanlyhennykset)	ei lainarahoitusta	ei lainarahoitusta				
Kassan riittävyys (pv)						
=365 * Kassavarat 31.12.2017/Kassasta maksut tilikaudella	240	216				
Myyntisaamisten kiertoaika						
=365*myyntisaamiset/toimintatuotot	7	5				
Ostovelkojen kiertoaika						
=365*ostovelat/aine- ja tarvikeostot	113	106				
Quick ratio						
= rahoitusomaisuus/lyhytaikainen vieras pääoma	4	4				
Toiminnan ja investointien rahavirta (1.000 euroa)						
		Yhteensä				
	2018	2017				
	2016	2015				
	2014	2014-2018				
Toiminnan rahavirta	744	627	1514	1185	1921	5 991
Investointien rahavirta	-433	-95	-312	-1240	-1996	-4 076
Toiminta ja investoinnit, netto	311	532	1202	-55	-75	1 915 kertymä
						383 kertymä/v

6.3. Tase 31.12.2018 ja tunnusluvut

VASTAAVAA	Tase 31.12.2018	Tase 31.12.2017	VASTATTAVAA	Tase 31.12.2018	Tase 31.12.2017
PYSYVÄT VASTAAVAT			OMA PÄÄOMA		
Aineettomat hyödykkeet			Peruspääoma	3 655 934,32	3 655 934,32
Aineettomat oikeudet			Arvonkorotusrahassto	2 666 130,58	2 666 130,58
Muut pitkävaikutteiset menot			Edellisten tilikausien yli-/alijäämä	8 865 859,87	9 055 936,20
Ennakkomaksut			Tilikauden yli-/alijäämä	36 269,33	-190 076,33
	0,00	0,00		15 224 194,10	15 187 924,77
Aineelliset hyödykkeet			POISTOERO JA VAPAAEHTOISET VARAUKSET		
Maa- ja vesialueet	2 928 300,15	2 908 612,65			
Rakennukset	5 552 307,03	5 991 624,34	PAKOLLISET VARAUKSET		
Kiinteät rakenteet ja laitteet	720 696,83	576 826,91			
Koneet ja kalusto	397 831,10	422 120,47			
Muut aineelliset hyödykkeet	0,00	0,00			
Ennakkomaksut ja keskeneräiset hankinnat	1 790,41	26 200,00			
	9 600 925,52	9 925 384,37			
Sijoitukset			TOIMEKSIANTOJEN PÄÄOMAT		
Osakkeet ja osuudet	60 500,00	10 500,00	Muut toimeksiantojen pääomat	13 896,13	15 339,11
Muut saamiset	8 168,63	10 668,63		13 896,13	15 339,11
	68 668,63	21 168,63			
TOIMEKSIANTOJEN VARAT			VIERAS PÄÄOMA		
Muut toimeksiantojen varat	13 896,13	15 339,11	Pitkäaikainen		
	13 896,13	15 339,11			
VAIHTUVAT VASTAAVAT			Lyhytaikainen		
Vaihto-omaisuus			Saadut ennakot	172 223,75	48 516,90
Valmiit tuotteet/tavarat	72 943,00	71 195,00	Ostovelat	469 225,77	404 300,44
Ennakkomaksut			Siirtovelat	725 449,97	699 885,04
	72 943,00	71 195,00	Muut velat	317 801,96	310 821,94
Saamiset				1 684 701,45	1 463 524,32
<i>Lyhytaikaiset saamiset</i>					
Myyntisaamiset	226 839,92	149 274,49			
Muut saamiset	181 749,14	184 261,45			
Siirtosaamiset	0,00	0,00			
	408 589,06	333 535,94			
Rahoitusarvopaperit					
Sijoitukset rahamarkkinainstrumentteihin	4 400 105,65	3 000 105,65			
	4 400 105,65	3 000 105,65			
Rahat ja pankkisaamiset					
	2 357 663,69	3 300 059,50			
	2 357 663,69	3 300 059,50			
VASTAAVAA YHTEENSÄ	16 922 791,68	16 666 788,20	VASTATTAVAA YHTEENSÄ	16 922 791,68	16 666 788,20
Tunnusluvut					
Taseen tunnusluvut	2018	2017	Lainakanta 31.12.	2018	2017
Omavaraisuusaste/-prosentti			= Vieras pääoma-(Saadut ennakot+Ostovelat+Siirtovelat+Muut velat)	0,0	0,0
= 100*(Oma pääoma+Poistoero ja Vapaaehtoiset varaukset)/(Koko pääoma-Saadut ennakot)	90,9	91,4	Lainasaamiset 31.12.		
			= Sijoituksiin merkityt jvk -lainasaamiset ja muut lainasaamiset	0,0	0,0
Suhteellinen velkaantuneisuus %					
=100*(Vieras pääoma-Saadut ennakot/Käyttötulot)	13,1	12,5	Kertynyt ylijäämä	8 902 129,20	8 865 859,87
			= ed, tilikausien ylijäämä+tilikauden alijäämä euroa		
Velkaantumisaste %					
= 100*vieras pääoma/oma pääoma	11,1	9,6			

6.4. Konsernilaskelmat**6.4.1. Konsernituloslaskelma**

KONSERNITULOSLASKELMA	
	1.1.-31.12.2018
Toimintatuotot	11 531 033,59
Toimintakulut	-10 733 482,35
Toimintakate	797 551,24
Rahoitustuotot- ja kulut	-529,61
Muut rahoitustuotot	672,05
Muut rahoituskulut	-1201,66
Vuosikate	797021,63
Poistot	-749721,95
Tilikauden tulos	47299,68
Tuloverot	-2206,07
TILIKAUDEN YLIJÄÄMÄ	45 093,61

6.4.2. Konsernirahoituslaskelma

KONSERNIN RAHOITUSLASKELMA	
	2018
Toiminnan rahavirta	
Vuosikate	797 021,63
Satunnaiset erät	
Tilikauden verot	-2 206,07
Tulorahoituksen korjausevät	-42 300,00
	752 515,56
Investointien rahavirta	
Investointimenot	-480 004,23
Rahoitusosuudet investointimenoihin	28 541,13
Pysyvien vastaavien hyödykkeiden luovutustulot	18 500,00
	-432 963,10
Toiminnan ja investointien rahavirta	319 552,46
Rahoituksen rahavirta	
Antolainauksen muutokset	
Antolainasaamisten lisäykset	
Antolainasaamisten vähennykset	2 500,00
Lainakannan muutokset	2 500,00
Oman pääoman muutokset	0,00
Muut maksuvalmiuden muutokset	
Toimeksiantojen varojen ja pääomien muutokset	
Vaihto-omaisuuden muutos	-1 748,00
Saamisten muutos	-56 549,36
Korottomien velkojen muutos	226 060,75
	167 763,39
Rahavarojen muutos	489 815,85
Rahavarojen muutos	
Rahavarat 1.1.2018	
Rahavarat 31.12.2018	489 815,85

6.4.3. Konsernitase

KONSERNITASE	
	31.12.2018
VASTAAVAA	
PYSYVÄT VASTAAVAT	
Aineelliset hyödykkeet	
Maa- ja vesialueet	2 928 300,15
Rakennukset	5 552 307,03
Kiinteät rakenteet ja laitteet	720 696,83
Koneet ja kalusto	397 831,10
Ennakkomaksut ja keskeneräiset hankinnat	1 790,41
	<u>9 600 925,52</u>
Sijoitukset	
Osakkeet ja osuudet	10 500,00
Muut saamiset	8 168,63
	<u>18 668,63</u>
Toimeksiantojen varat	
Muut toimeksiantojen varat	13 896,13
VAIHTUVAT VASTAAVAT	
Vaihto-omaisuus	
Valmiit tuotteet	72 943,00
Saamiset	
Lyhytaikaiset saamiset	
Myyntisaamiset	205 804,23
Muut saamiset	184 281,07
	<u>390 085,30</u>
Rahoitusarvopaperit	
Sijoitukset muihin rahamarkk.instrumentt.	4 400 105,65
Rahat ja pankkisaamiset	2 439 875,35
VASTAAVAA YHTEENSÄ	<u>16 936 499,58</u>
VASTATTAVAA	
OMA PÄÄOMA	
Peruspääoma	-3 655 934,32
Arvonkorotusrahasto	-2 666 130,58
Edellisten tilikausien yli-/alijäämä	-8 865 859,87
Tilikauden ylijäämä	-45 093,61
	<u>-15 233 018,38</u>
TOIMEKSIANTOJEN PÄÄOMAT	
Muut toimeksiantojen pääomat	-13 896,13
VIERAS PÄÄOMA	
Lyhytaikainen	
Saadut ennakot	-172 223,75
Ostovelat	-470 052,61
Siirtovelat	-727 723,12
Muut velat	-319 585,59
	<u>-1 689 585,07</u>
VASTATTAVAA YHTEENSÄ	<u>-16 936 499,58</u>

Liitetiedot

Tilinpäätöksen laatimista koskevat liitetiedot*1) Tilinpäätöksessä noudatetut arvostusperiaatteet ja -menetelmät****Pysyvien vastaavien arvostus***

Pysyvät vastaavat on merkitty taseeseen hankintamenoona vähennettynä suunnitelman mukaisilla poistoilla. Suunnitelman mukaiset poistot on laskettu ennalta laaditun poistosuunnitelman mukaisesti. Poistosuunnitelman mukaiset suunnitelmapoistojen laskentaperusteet on esitetty tuloslaskelman liitetiedoissa kohdassa suunnitelman mukaisten poistojen perusteet, liitetieto nro 12.

Poistosuunnitelma on uusittu yleisohjeen kunnan ja kuntayhtymän suunnitelman mukaisista poistoista 15.11.2011 annetun ohjeen mukaiseksi ja uusi poistosuunnitelma on hyväksytty yhtymähallituksessa 15.10.2013 (§ 128). Vastikkeetta valtiolta saatu käyttöomaisuus on taseessa 0-arvoisena.

Vaihto-omaisuuden arvostus

Vilja- ja siemenvarasto on arvostettu markkinahinnan mukaan alempaan arvoon 51.178 euroon tilinpäätöstilanteessa 31.12.2018. Tuotantokustannusten tietolähteenä on käytetty vyr.fi/viljan hinnat-sivuja. Vilja- ja siemenvarastossa on rypsiä ja rapsia 60,5 tn, 21.598 euroa; kauraa 52 tn, 9.776 euroa; ohraa 50 th, 9.100 e ja härkäpapua 48 tn, 10.704 e. Tilan tuotantokustannukset ovat markkinahintaa korkeammat.

Kalasto- ja rehuvaraston arvo on tilinpäätöstilanteessa 15.564 euroa.

Kala- ja mätivarastot on inventoitu mittaus-, punnitustietojen sekä arvioidun kasvun (rehunkulutuksen) ja kuolleisuuden mukaan. Kalavarastosta on vähennetty 10 % mahdollisten virhepunnitusten varalle.

Omaa mätää ei ole haudonnassa. Kalahinnoittelu perustuu kevään 2018 markkinahintaan - vähennettynä rahti ja rokotuskulut sekä 8 % markkinahäiriöiden varalta.

Kalanjalostuksen varaston arvo on tilinpäätöstilanteessa 6.201 euroa, joka perustuu verottomaan ostohintaan. Suurimman varastoarvon muodostaa pakkasvaraston kirjolohi, joka on viljelty koulun kalanviljelylaitoksessa. Siivousaineiden, pakkaustarvikkeiden ja suojaimien osalta on käytetty verotonta ostohintaa. Raaka-ainevaraston arvo on 0€. Koululla ei ole raaka-ainevarastoa toiminnan luonteen muuttumisen vuoksi.

Rahoitusarvopapereiden arvostus

Peimarin koulutuskuntayhtymällä on rahastosijoituksia Danske Bank -korkorahastossa. Sijoituksen määrä taseessa on 4.400.105,65 euroa. Sijoituksen rahasto-osuuksien markkina-arvo 31.12.2018 on 4.433.284,00 euroa.

2) Tuloksen ja taseen vertailukelpoisuus

Ei liitetietoja

3) Oikaisut edelliseltä tilikaudelta

Ei liitetietoja

4) Edellisen tilikauden tietojen vertailukelpoisuus

Ei liitetietoja

6) Aikaisempiin tilikausiin kohdistuvat tuotot ja kulut

Ei liitetietoja

7) Valuuttamääräiset erät

Ei liitetietoja

Tuloslaskelmaa koskevat liitetiedot

8) Toimintatuottojen jakautuminen tulosalueittain

	Sisäiset eliminoitu 2018	Sisäiset 2018	Sisäiset eliminoitu 2017	Sisäiset 2017
Tulosalue Palvelut	Peimarin koulutuskuntayhtymä		Peimarin koulutuskuntayhtymä	
* yksikkörahoitus	0		0	
* muut liiketoiminnan tuotot	181 019	15 987	154 579	14 719
* maksutuotot	6 629		6 605	
* vuokratuotot	211 604	7 606	195 450	9 728
* tuet ja avustukset	168 574		261 933	
* muut tuotot	1 528	0	11 024	140
* valmisteveraston muutos	0		0	
** tulosalue Palvelut yhteensä	569 354	23 594	629 591	24 587
Yhteensä ulk.+sis.	592 948		654 178	
Tulosalue Mase				
* yksikkörahoitus	6 433 901		5 907 701	
* muut liiketoiminnan tuotot	485 455	32 317	588 086	29 386
* maksutuotot	0		60	
* vuokratuotot	2 540		3 555	
* tuet ja avustukset	130 758		121 561	
* muut tuotot	25 100		13 203	
* valmisteveraston muutos	-245		16 084	
** tulosalue Mase yhteensä	7 077 509	32 317	6 650 250	29 386
Yhteensä ulk.+sis.	7 109 826		6 679 636	
Tulosalue Kala				
* yksikkörahoitus	1 051 472		1 134 669	
* muut liiketoiminnan tuotot	37 413	418	37 622	211
* maksutuotot	0		0	
* vuokratuotot	118		0	
* tuet ja avustukset	21 187		13 041	
* muut tuotot	1 164		1 095	
* valmisteveraston muutos	1 993		-2 953	
** tulosalue Kala yhteensä	1 113 347	418	1 183 474	211
Yhteensä ulk.+sis.	1 113 765		1 183 685	
Tulosalue Sote				
* yksikkörahoitus	2 704 253		2 871 745	
* muut liiketoiminnan tuotot	37 606		35 295	
* maksutuotot	462		732	
* vuokratuotot	280		0	
* tuet ja avustukset	3 698		0	
* muut tuotot	44		0	
* valmisteveraston muutos	0		0	
** tulosalue Sote yhteensä	2 746 343	0	2 907 772	0
Yhteensä ulk.+sis.	2 746 343		2 907 772	
	Ulkoiset	Sisäiset	Ulkoiset	Sisäiset
Kaikki tehtäväalueet	2018	2018	2017	2017
* yksikkörahoitus	10 189 626	0	9 914 115	0
* muut liiketoiminnan tuotot	741 493	48 722	815 583	44 316
* maksutuotot	7 091	0	7 397	0
* vuokratuotot	214 542	7 606	199 005	9 728
* tuet ja avustukset	324 217	0	396 535	0
* muut tuotot	27 836	0	25 322	140
* valmisteveraston muutos	1 748	0	13 131	0
** toimialat/tiimit yhteensä	11 506 553	56 329	11 371 088	54 184

Toimintatuotot yhteensä **11 506 553** **56 329** **11 371 088** **54 184**

Tuloslaskelmaa koskevat liitetiedot

9) Verotulojen erittely

Ei liitetietoja

10) Valtionosuuksien erittely

Valtionosuus/rahoitus vuodelle 2018 / 2017	2 018	2 017
* Ammatillisen koulutuksen perusrahoitus	9 764 556	
* Ammatillisen koulutuksen suoritusrahoitus	425 070	
* Ammatillinen peruskoulutus	0	8 674 149
* Ammatillinen lisäkoulutus (omaehtoinen)	0	1 239 966
* Ammatillinen lisäkoulutus (henkilöstökoul.)	0	0
Yhteensä	10 189 626	9 914 115

Ammatillisen koulutuksen strategiarahoitus

* Ammatillisen koulutuksen reformin toimeenpanon tuki myönnetty 175.000 josta vuonna 2018 käytetty	27 296	
---	---------------	--

11) Satunnaisiin tuottoihin ja kuluihin sisältyvät erät

Ei liitetietoja

Tuloslaskelmaa koskevat liitetiedot

12) Selvitys suunnitelman mukaisten poistojen perusteista

Kuluvan käyttöomaisuuden poistojen määrittämiseen on käytetty ennalta laadittua poistosuunnitelmaa. Suunnitelman mukaiset poistot on laskettu käyttöomaisuuden hankintamenoista arvioidun taloudellisen käyttöiän mukaan.

Noudattaa Kirjanpitolautakunnan kuntajaoston yleisohjetta, pääsääntöisesti noudattaen suosituksen alarajaa

Pysyviin vastaaviin kirjataan pysyvien vastaavien hankintamenot, jotka ovat 10.000 euroa

TASE-ERÄ	OMAISUUSLAJI	Arvioitu pitoaika	Poisto- menetelmä	Poistojen aloitusaika	Poisto- %
K-otto					
Rakennukset					
	Hallinto- ja laitosrakennukset	20-50 vuotta	Tasapoisto		2,0 - 5,0 %
	Tehdas- ja tuotantorakennuks.	20-30 vuotta	Tasapoisto		3,3 - 5,0 %
	Talousrakennukset	10 - 20 vuotta			5 - 10,0%
	* kasvihuoneet	10 vuotta	Tasapoisto		10,0 %
	* katokset	10 vuotta	Tasapoisto		10,0 %
	* muut rakennukset	10 vuotta	Tasapoisto		10,0 %
	Vapaa-ajan rakennukset	20 - 30 vuotta	Tasapoisto		3,3 - 5 %
	Asuinrakennukset	30 - 50 vuotta	Tasapoisto		2 - 3,3 %
	* asuinrakennukset (kivi/teräs)	30 vuotta	Tasapoisto		3,3 %
	* asuinrakennukset (puu)	20 vuotta	Tasapoisto		5,0 %
	Perusparannukset	10 vuotta	tasapoisto		10,0 %
Kiinteät rakenteet ja laitteet					
	Puistot, tiet	15 vuotta	Tasapoisto		6.7 %
	Sillat, laiturit	10 - 30 vuotta	Tasapoisto		3,3 - 10%
	Muut maa- ja vesirakenteet	15 - 30 vuotta	Tasapoisto		3,3 - 6,7 %
	Muut putki- ja kaapeliverkot	15 - 20 vuotta	Tasapoisto		5 - 6,7 %
	Tietoverkot, rakennusautomaatiojärj.	10 vuotta	Tasapoisto		10,0 %
	Muut kiinteät koneet, laitteet ja rakenteet	10 - 15 vuotta	Tasapoisto		6,7 - 10 %
Koneet ja kalusto					
	Alukset (rautaiset)	15 - 20 vuotta	Tasapoisto		5 - 6,7 %
	Alukset (puiset) ja muut uivat työkoneet	8 - 15 vuotta	Tasapoisto		6,7 - 12,5 %
	Muut kuljetusvälineet	4 - 7 vuotta	Tasapoisto		14,3 - 25 %
	* autot , uudet	5 vuotta	Tasapoisto		20 %
	* autot, käytetyt	4 vuotta	Tasapoisto		25 %
	Muut liikkuvat työkoneet	5 - 10 vuotta	Tasapoisto		10 - 20 %
	* traktorit ja muut työkoneet, uudet	8 vuotta	Tasapoisto		12,5 %
	* traktorit ja muut työkoneet, käytetyt	5 vuotta	Tasapoisto		20,0 %
	Muut raskaat koneet	10 - 15 vuotta	Tasapoisto		6,7 - 10 %
	Muut kevyet koneet	5 - 10 vuotta	Tasapoisto		10 - 20 %
	* laitoskoneet ja laitteet	5 vuotta	Tasapoisto		20 %
	Atk-laitteet	3 vuotta	Tasapoisto		33,3 %
	Muut laitteet ja kalusteet	3 - 5 vuotta	Tasapoisto		20 - 33,3 %
Muut aineelliset hyödykkeet					
	Arvo- ja taide-esineet	ei poistoa	Tasapoisto		
	Eläimet, nautakarja	3 vuotta	Tasapoisto		33,3 %
	Siipikarja	2 vuotta	Tasapoisto		50,0 %
	Lampaat	3 vuotta	Tasapoisto		33,3 %

Jos hyödykkeelle on määritetty vaihteluväli, käytettynä hankitun käyttöomaisuuden osalta noudatetaan vaihteluväliä siten, että ensisijaisesti noudatetaan alarajaa kuitenkin hyödykkeen ikä ja käyttötarkoitusta huomioon ottaen

EU-hankkeet hankekohtaisten ohjeiden mukaiset aktivointirajat/poistoajat

***** Lisäselvityksiä:

*Kuntajaoston antama ohje **vastikkeetta saadusta käyttöomaisuudesta**:Vastikkeetta saatu käyttöomaisuus merkitään 0 e.

* **Maa- ja vesialueet sekä arvopaperit voidaan (KPL 5:17§)** merkitä taseeseen arvostuseränä, jos todennäköinen luovutus-hinta on tilinpäätöspäivänä pysyvästi alkuperäistä hankintamenoa olennaisesti suurempi

* Kuntayhtymän taseessa olevat **rakennusten arvonorotukset:KPL 9:2§ 2 kohdan (siirtymäsäännös)** mukaan kirjanpito-velvollinen saa soveltaa ennen 1.1.1998 tekemiensä arvonorotuksiin ennen tuota päivämäärää voimassa olleita säännöksiä ja kirjausohjeita

* **Muu käyttöomaisuus** ei tule taseeseen. Käsitellään käyttöomaisuuskirjanpidossa.

*Arvostuseränä käsitellystä käyttöomaisuudesta ei tehdä suunnitelmapoistoja.

Tuloslaskelmaa koskevat liitetiedot

13) Selvitys suunnitelman mukaisten poistojen ja poistonalaisten investointien vastaavuudesta

	TP 2017	TP 2018	TS 2019	TS 2020	TS 2021
Poistonalaiset investoinnit	121 887	458 526	409 688	435 000	210 000
Rahoitusosuudet	93 133	28 541	0	0	0
Investointien omahankintameno	28 754	429 985	409 688	435 000	210 000
Suunnitelman mukaiset poistot	817 102	749 722	704 486	636 923	632 186
Viiden vuoden keskiarvo, (vuodet 2017-2021)					
Poistonalaisten investointien omahankintameno	302 685				
Suunnitelman mukaiset poistot	708 084				
Ero	405 398				
Poikkeama -%	133,9				

Valtiolta vastikkeetta saatu omaisuus on taseessa 0-arvoisena, joten se ei kerrytä poistoja.

Poistonalaisten investointien määrästä on vähennetty 2017-2018 liittymismaksu (Kalevan viemäriolosuuskunta) ja vuonna 2017 maa-alueen hankinta.

Investoinneista vuonna 2017 on jäänyt keskeneräisiin 26.200 euroa, joten niistä ei ole laskettu poistoja tilinpäätös-tilanteessa 31.12.17 ja vuonna 2018 jäänyt keskeneräisiin 1.790 euroa, joista investoinneista ei ole laskettu poistoja.

14) Pakollisten varausten muutokset

Ei liitetietoja

15) Pysyvien vastaavien hyödykkeiden myyntivoitto ja - tappiot

Ei liitetietoja

16) Osinkotuottojen ja peruspääoman korkotuottojen erittely

Ei liitetietoja

17) Erittely poistoeron muutoksista

Ei liitetietoja

Taseen vastaavia koskevat liitetiedot

18) Lainan liikkeelle laskemisesta aiheutuneet kirjaamattomat menot

Ei liitetietoja

19) Arvonkorotusten periaatteet

	Kuntayhtymä			Kuntayhtymä		
	Raken-	2018		Raken-	2017	
	nukset	Maa-alueet	Yhteensä	nukset	Maa-alueet	Yhteensä
<i>Paimio 1.1.</i>	0	923 688	923 688	0	923 688	923 688
<i>Korotus/purku</i>	0	0	0	0	0	0
<i>Paimio 31.12.</i>	0	923 688	923 688	0	923 688	923 688
<i>Tuorla 1.1.</i>	0	1 533 889	1 533 889	0	1 533 889	1 533 889
<i>Korotus/purku</i>	0	0	0	0	0	0
<i>Tuorla 31.12.</i>	0	1 533 889	1 533 889	0	1 533 889	1 533 889
<i>Vahto 1.1.</i>	0	208 553	208 553	0	208 553	208 553
<i>Vahto 31.12.</i>	0	208 553	208 553	0	208 553	208 553
Arvo 1.1.	0	2 666 131	2 666 131	0	2 666 131	2 666 131
<i>Korotus/purku</i>	0	0	0	0	0	0
Arvo 31.12.	0	2 666 131	2 666 131	0	2 666 131	2 666 131

Arviointikeskuksen arviot:

	Rakennukset	Maat	Yhteensä
Paimio	2 660 733	923 688	3 584 421
Tuorla	8 139 959	1 533 889	9 673 849
Vahto	0	208 553	208 553
Yhteensä	10 800 692	2 666 131	13 466 823

20) Tilikaudella aktivoidut korkomenot

Ei liitetietoja

Taseen vastaavia koskevat liitetiedot

21) Pysyvien vastaavien tase-eräkohtainen liitetieto

	Aineettomat hyödykkeet		Yhteensä	Aineelliset hyödykkeet						Yhteensä	Aineettomat ja aineelliset yhteensä
	Aineettomat oikeudet	Muut pitkävaikutteiset menot		Maa-alueet ja kiinteistöjen liittymismaksut	Rakennukset	Kiinteät rakenteet ja laitteet	Koneet ja kalusto	Muut aineelliset hyödykkeet	Ennakkomaksut ja keskeneräiset hankinnat		
Poistamaton hank.meno 1.1.2018	0,00	0,00	0,00	242 482,07	5 991 624,34	576 826,91	422 120,47	0,00	26 200,00	7 259 253,79	7 259 253,79
Lisäykset tilikauden aikana	0,00	0,00	0,00	19 687,50	0,00	0,00	10 700,00	0,00	423 416,73	453 804,23	453 804,23
Rahoitusosuudet tilikaudella	0,00	0,00	0,00	0,00	0,00	-14 025,00	-14 516,13	0,00	0,00	-28 541,13	-28 541,13
Siirrot erien välillä	0,00	0,00	0,00	0,00	29 050,00	254 221,52	164 554,80	0,00	-447 826,32	0,00	0,00
Tilikauden poisto	0,00	0,00	0,00	0,00	-468 367,31	-96 326,60	-185 028,04	0,00	0,00	-749 721,95	-749 721,95
Poistam. hank.meno 31.12.	0,00	0,00	0,00	262 169,57	5 552 307,03	720 696,83	397 831,10	0,00	1 790,41	6 934 794,94	6 934 794,94
Arvonkorotukset 1.1.	0,00	0,00	0,00	2 666 130,58	0,00	0,00	0,00	0,00	0,00	2 666 130,58	2 666 130,58
<i>Arvonkorotusten purku</i>				0,00	0,00	0,00	0,00	0,00	0,00	0,00	0,00
Arvonkorotukset 31.12.	0,00	0,00	0,00	2 666 130,58	0,00	0,00	0,00	0,00	0,00	2 666 130,58	2 666 130,58
Kirjanpitoarvo 31.12.2018	0,00	0,00	0,00	2 928 300,15	5 552 307,03	720 696,83	397 831,10	0,00	1 790,41	9 600 925,52	9 600 925,52

Keskeneräiset hankkeet 31.12.2018**2018**

B18PASUU Asuntolahuon uusiminen, kaksiot Paimio

1 790,41

Yhteensä**1 790,41 euroa**

21) Pysyvien vastaavien tase-eräkohtainen liitetieto

ARVOPAPERIREKISTERI VUODELTA 2018				
Arvopaperin antaja	Lukumäärä	Markkina-arvo	Toimipaikka Säilytyspaikka	Huom!
Elisa Oyj	14	35 358	Paimio	1 Lounetin osakekirja vastaa 70 Elisan osaketta pörssikurssi
Raisio Oyj K	350	812	Palvelut Danske Bank A/S	
Apetit Oyj	143	1 287	Palvelut Danske Bank A/S	
YHTEENSÄ		37 457	euroa	
Arvopaperit ovat valtiolta saatua vastikkeetonta omaisuutta ja ovat Peimarin koulutuskuntayhtymän taseessa 0-arvoisena.				

22 - 24) Omistuksia muissa yhteisöissä

Ei liitetietoja

25) Erittely omistajakuntien lyhytaikaisista saamisista

	2018	2017
<i>Saamiset osakkuus- sekä muilta omistusyhteisöiltä</i>		
<i>Paimio</i>		
Myyntisaamiset	6 544	190
* Paimion kaupunki	49	20
* Salon seudun koulutuskuntayhtymä	6 496	0
* Varsinais-Suomen sairaanhoitopiirin ky	0	170
<i>Kaarina</i>		
Myyntisaamiset	6 175	1 698
* Kaarinan kaupunki	6 175	1 528
* Varsinais-Suomen sairaanhoitopiirin ky	0	170
<i>Parainen</i>		
Myyntisaamiset	0	249
* Paraisten kaupunki	0	79
* Varsinais-Suomen sairaanhoitopiirin ky	0	170
Yhteensä	12 720	2 136

26) *Siirtosaamiset*
Ei siirtosaamisia

27) *Rahoitusarvopaperit*

Kuntayhtymällä on rahastosijoituksia Danske Bank Oyj:n korkorahastossa.

Sijoituskohde	Hankintahinta	Markkina-arvo
Sijoitus Danske -korkorahastoon	4 400 105,65	4 433 284,00
Kirjanpitoarvo 31.12.2018	4 400 105,65	4 433 284,00

Taseen vastattavia koskevat liitetiedot

28) *Oman pääoman erien tase-eräkohtainen erittely*

Oman pääoman erittely	2018	2017
Peruspääoma 1.1.18	3 655 934	3 655 934
Lisäykset	0	0
Peruspääoma 31.12.18	3 655 934	3 655 934
Arvonkorotusrahasto 1.1.18	2 666 131	2 666 131
Lisäykset/vähennykset	0	0
Arvonkorotusrahasto 31.12.18	2 666 131	2 666 131
Edellisten tilikausien ylijäämä 1.1.18	9 055 936	8 416 715
Alijäämä 2017	-190 076	639 221
Edellisten tilikausien ylijäämä 31.12.18	8 865 860	9 055 936
Tilikauden ylijäämä 2018	36 269	-190 076
Oma pääoma yhteensä	15 224 194	15 187 925

Peruspääomaosuudet				
Kaupungit	2018		2017	
	Peruspääoma	Omistus %	Peruspääoma	Omistus %
Kaarina	1 827 000,00	49,97	1 827 000,00	49,97
Parainen	178 934,32	4,90	178 934,32	4,90
Paimio	1 650 000,00	45,13	1 650 000,00	45,13
Peruspääoma yhteensä	3 655 934,32	100,00	3 655 934,32	100,00

29) *Erittely poistoerosta*

Ei liitetietoja

30) *Pitkäaikaiset vieraaseen pääomaan liittyvät velat*

Ei liitetietoja

31) *Liikkeelle lasketut joukkovelkakirjalainat*

Ei liitetietoja

32) *Pakollisiin varauksiin merkityt erät*

Ei liitetietoja

33) *Erittely omistajakuntien lyhytaikaisista veloista*

	2018	2017
<i>Kaarina</i>		
Ostovelat	14 151	23 378
* Kaarinan kaupunki	14 151	21 497
* Varsinais-Suomen erityishuoltopiirin ky	0	361
* Varsinais-Suomen sairaanhoitopiirin ky	0	1 520
<i>Paimio</i>		
Ostovelat	675	2 235
* Paimion kaupunki	675	354
* Varsinais-Suomen erityishuoltopiirin ky	0	361
* Varsinais-Suomen sairaanhoitopiirin ky	0	1 520
<i>Parainen</i>		
Ostovelat	20 000	29 712
* Paraisten kaupunki (Länsi-Turunmaan ka.	4 294	12 074
* Paraisten Kaukolämpö Oy	15 707	15 756
* Varsinais-Suomen erityishuoltopiirin ky	0	361
* Varsinais-Suomen sairaanhoitopiirin kky	0	1 520
Yhteensä	34 826	55 325

34) *Sekkilimiitti*

Ei liitetietoja

35) *Vuokrakohteen lunastusvelka*

Ei liitetietoja

36) Erittely Muut velat erästä

	2 018	2 017
Muut velat		
<i>Ennakonpidätys- ja sosiaaliturvamaksuvelka</i>	-129 493	-130 211
<i>Muut velat</i>	-188 309	-180 611
Muut velat yhteensä	-317 802	-310 822

37) Erittely siirtoveloista

	2 018	2 017
Siirtovelat		
<i>Lomapalkkajaksotus</i>	-668 538	-683 335
<i>** jaksotetut palkat</i>	-556 605	-567 743
<i>** jaksotetut sos.vak.maksut</i>	-4 286	-4 883
<i>** jaksotetut eläkevakuutusmaksut</i>	-107 647	-110 710
 <i>Muut siirtovelat</i>	 -56 912	 -16 550
<i>* arviot Soten ohjauspalkoista</i>	-3 000	-3 000
<i>* KEVA KuEl elämenoperuste</i>	-1 719	-1 212
<i>* IF vahinto opisk.työtapaturmamaksu</i>	-105	-12 338
<i>* Tuloksellisuuserä 2018</i>	-52 088	
 Lyhytaikaiset siirtovelat yhteensä	 -725 450	 -699 885

38) Huollettavien varat

Ei liitetietoja

39) Elatustuen takautumissaatava

Ei liitetietoja

40-43) Annettuja vakuuksia

Ei liitetietoja

44) Leasingvuokrasopimusten vuokrien jäljellä olevien määrien yhteissummasta

Ei merkittäviä sopimuksia

45) Kuntayhtymän antamat vastuusitoumukset

Ei ed. olevia sitoumuksia, varoja ja vastuita

46) Muut kuntayhtymän antamat vastuusitoumukset

Vuokrasopimuksista (maanvuokra-, tilojenvuokra- ym. Yhteistyösopimuksista) tiedot erittelyissä.

47) Muut kuntayhtymiä koskevat taloudelliset vastuut

Arvonlisäveron palautusvastuut rakennusinvestoinneista 2009-2018

	Summa	Arvonlisäverot	Oman käytön veron peruste	Oman käytön alv	ALV-vastuu vuosittain 2009-2018
<i>10 vuoden tarkistus</i>					
Vuonna 2009 valmistuneet					2009
<i>Yhteensä vuonna 2009</i>	<i>757 714</i>	<i>151 583</i>			<i>0</i>
Arvonlisäverovastuut 2009 yhteensä	757 714	151 583		euroa	0
Vuonna 2010 valmistuneet					2010
<i>Yhteensä vuonna 2010</i>	<i>81 538</i>	<i>18 665</i>			<i>1 866</i>
Arvonlisäverovastuut 2010 yhteensä	81 538	18 665		euroa	1 866
Vuonna 2011 valmistuneet					2011
<i>Yhteensä vuonna 2011</i>	<i>665 258</i>	<i>152 128</i>			<i>30 426</i>
Arvonlisäverovastuut 2011 yhteensä	665 258	152 128		euroa	30 426
Vuonna 2012 valmistuneet					2012
<i>Yhteensä vuonna 2012</i>	<i>1 353 179</i>	<i>263 198</i>			<i>78 959</i>
Arvonlisäverovastuut 2012 yhteensä	1 353 179	263 198		euroa	78 959
Vuonna 2013 valmistuneet					2013
<i>Yhteensä vuonna 2013</i>	<i>155 129</i>	<i>37 395</i>			<i>14 958</i>
Arvonlisäverovastuut 2013 yhteensä	155 129	37 395		euroa	14 958
Vuonna 2014 valmistuneet					2014
<i>Yhteensä vuonna 2014</i>	<i>1 384 817</i>	<i>331 858</i>			<i>165 929</i>
Arvonlisäverovastuut 2014 yhteensä	1 384 817	331 858		euroa	165 929
Vuonna 2015 valmistuneet					2015
<i>Yhteensä vuonna 2015</i>	<i>1 161 028</i>	<i>278 647</i>			<i>167 188</i>
Arvonlisäverovastuut 2015 yhteensä	1 161 028	278 647		euroa	167 188
Vuonna 2016 valmistuneet					2016
<i>Yhteensä vuonna 2016</i>	<i>429 274</i>	<i>103 026</i>			<i>72 118</i>
Arvonlisäverovastuut 2016 yhteensä	429 274	103 026		euroa	72 118
Vuonna 2017 valmistuneet					2017
<i>Yhteensä vuonna 2017</i>	<i>24 014</i>	<i>5 763</i>			<i>4 611</i>
Arvonlisäverovastuut 2017 yhteensä	24 014	5 763		euroa	4 611
Vuonna 2018 valmistuneet					2018
<i>Yhteensä vuonna 2018</i>	<i>210 578</i>	<i>50 539</i>			<i>45 484</i>
Arvonlisäverovastuut 2018 yhteensä	210 578	50 539		euroa	45 484
YHTEENSÄ	6 222 529	1 392 801			581 539
Arvonlisäverovastuut vuosilta 2009-2018 valmistuneista rakennusinvestoinneista					581 539

Yhteistyöhankkeet

Koodi	Hankkeen nimi	Tukikelpoi- suusaika	Hankkeen lyhyt kuvaus	Hyväksyty kustannus- arvio €	Omvastuu- osuus %
VARSINAIS-SUOMEN VERKOSTOYHTEISTYÖHANKKEET					
KHYTEK19	Hyvin tekemistä Länteen 2019	1.1.2019- 31.12.2019	Hanke toteutetaan verkostoyhteistyönä ja koordinaattorina toimii Salon ammatti- ja aikuisopisto. Tavoitteena hankkeessa on laadun kehittäminen.	4 873 €	25%, 1218€
KNUOT17	Nuotta	1.2.2017 – 31.1.2019	Hankkeen tavoitteena on siirtymävaiheita ja koulutuksellista tasa-arvoa tukevien palveluiden parantaminen	Koko hanke 412705 euroa Peimarin osuus: 25230	25 %
ALAKOHTAISET HANKKEET					
KMESSU19	Ammattikalastusmessut 2019	31.12.2019 asti	Hankkeessa järjestetään valtakunnalliset ammattikalastusmessut	32500	6500
KINNOV17	Vesiviljelyn innovaatio-ohjelma	9.9.2016 -31.12.2019	Vesiviljelyn innovaatio-ohjelman yleisenä tavoitteena on vesiviljelyn määrän ja arvon kestävä kasvu. Kalatalous- ja ympäristöopisto osallistuu vesiviljelyn innovaatio-ohjelman toimintaan erityisesti osuuksissa: Koulutustarpeen kartoitus ja koulutustoiminnan tehostaminen ja Innovaatio-ohjelman muita toimenpiteitä hyödyntävä koulutustoiminta ja tiedonsiirto.	Peimarin osuus 59 925 euroa	0
KHYLJE17	Harmaahylkeen elävänä pyynti	14.12.2016- 31.12.2018 (haettu jatkoaikaa 21.12. 31.12.2019 asti)	Testata menetelmiä ja keinoja harmaahylkeiden kalastuselinkeinoille ja kalanviljelylle aiheuttamien häiritsevien vaikutusten minimoimiseksi ja lisätä tietoisuutta harmaahylkeen luontaisesta käyttäytymisestä sekä siihen vaikuttavista tekijöistä	58905	23 %
KTURVA18	Kalastusluksen turvallisuuskurssi	1.1.2018- 31.12.2019 asti	Järjestetään yhteistyössä Lohjan meriturvallisuuskeskuksen kanssa 1-4 turvallisuuskursseja.	13587	2 500 €
KNERA17	Nestemäiset ravinteet	30.11.2016- 31.12.2019	Hankkeen tavoitteena on luoda ravinne ja energiatehokasta maataloutta edistävä oppilaitosten verkosto. Verkostossa rakennetaan yhteinen toimintamalli, tuotetaan virtuaalinen oppimisympäristö, jaetaan osaamista ja toteutetaan opiskelija- ja opettajavaihtoa.	13 918	4198,3
KCROPS16	Future Crops - Uusia kasveja tuotantoon	4.11.2016- 30.4.2019	Hankkeessa perustetaan kasvien viljelyn havaintoruutuja jotka toimivat esittelyalustoina myös tapahtumien ulkopuolella.	Koordinaattori LUKE 515 000 Livian budjetti 19 039€	ei oma- rahoitusta
KSISÄV13	Sisävesien ammattikalastajien hyvistä käytännöistä ja menestystarinoista apua merialueen ammattikalastuksen ongelmiin	2013 -	Sisävesien ammattikalastajien hyvistä käytännöistä ja menestystarinoista apua merialueen ammatti-kalastuksen ongelmiin	7000,00	muu rahoitus Ammattika- lastajat 4505 muut kuin ammattika- lastajat 2501
KIERTO18	Kalat kiertävät tehokkaasti	16.5.2018- 31.5.2019	Hankkeen tavoitteena on selvittää Saaristomereltä pyydetävän vähempiarvoisen kalan ja sekä kalastuksessa, kasvatuksessa ja jalostuksessa syntyvien perkuujätteiden mahdollinen hyötykäyttö ravinnoksi, biopolttoaineeksi, tai joksikin muuksi innovatiiviseksi tuotteeksi.	17500	3 500€ 20%
KETU18	Etu hanke	1.1.2018- 31.12.2020	Taloudellisesti järkevät tavat tuottaa energiaa maaseutualueilla / maataloilla. sähkö- ja lämpökuorman ohjaus jakeluverkkojen hyödynnettäväksi. kilpailuetua sekä kehittyville maataloille että sähkön-, lämmön- ja polttoainetuotantojärjestelmien kehittäjille. Tutkia uusia mahdollisia ratkaisuja, joilla kokonaisenergiakäyttöä maaseudulla / maataloilla voidaan alentaa.	17 841	0
KLUOMU18	Luomumpi Varsinais-Suomi	1.1.2018- 31.12.2020	Tavoitteena hankkeessa on luomun hyvien käytänteiden levittäminen tavanomaiseen viljelyyn ja luomutuotannon määrän lisääntyminen Varsinais-Suomessa.	573 234,68 euroa Peimarin osuus 198 635,60	0

Henkilöstöä koskevat liitetiedot*48) Henkilöstön määrä tehtäväalueittain 31.12.2018 vuosityöntekijöinä*

Tehtäväalue	2018	2017	2016	2015
Johto	3,0	3,2	3,0	3,0
Opetus	93,9	90,6	95,6	101,3
Ohjaus- ja opiskelijapalvelut	18,1	21,5	26,9	28,4
Kuntayhtymäpalvelut	30,4	30,9	34,7	37,2
Yhteensä	145,4	146,2	160,2	169,9

49) Tilikauden palkat, palkkiot, eläkekulut ja muut henkilösivukulut

Palkka	Tili	2018 euroa	2017 euroa
Virkasuhdepalkat	4000	3 952 088	3 909 980
Työsuhdepalkat	4001	1 710 791	1 816 195
Työllistämispalkat	4002	0	0
Muut palkat ja palkkiot	4010	215 372	199 962
Erilliskorvaukset	4015	48 779	88 845
Ylituntipalkkiot	4020	86 213	55 204
Oppilas- ja harjoittelupalkat	4021	2 655	2 604
Kokouspalkkiot	4022	31 542	32 785
Lomarahat	4030	227 553	239 577
Siviilipalv.miest.päiväraha	4035	0	0
Jaksotetut palkat	4060	-11 138	-60 521
<i>Yhteensä palkat</i>		<i>6 263 854</i>	<i>6 284 632</i>
Luontaisedut		7 606	9 728
<i>Palkat luontaisetuineen</i>		<i>6 271 460</i>	<i>6 294 360</i>
KuEL-maksu	4120	1 049 008	1 079 742
Eläkemenoperust. KuEL-maksu	4121	31 737	30 471
Varhaiseläkemenoperust. KuEL-maksu	4122	55 874	50 428
Ryhmähenkivakuutus (kala)	4123	16 487	0
Ryhmähenkivakuutusmaksut	4124	2 506	2 614
Jaksotetut eläkevakuutusmaksut	4130	-3 062	-18 147
Kela- ja sosiaalivakuutusmaksut	4150	53 324	67 725
Työttömyysvakuutusmaksu *)	4160	119 955	153 713
Tapaturmavakuutusmaksut	4170	51 677	52 626
Jaksotetut sosiaalivakuutusmaksut	4190	-597	-1 903
<i>Yhteensä sosiaalikulut</i>		<i>1 376 909</i>	<i>1 417 268</i>
Sairausvakuutuskorvaukset	4230	-47 870	-59 955
Tapaturmakorvaukset	4240	-14 245	-3 404
Muut Kelan korvaukset	4250	0	0
Muut henkilöstömenojen korjaukset	4260	0	-660
<i>Korjaukset yhteensä</i>		<i>-62 115</i>	<i>-64 019</i>
Kaikki yhteensä		7 586 254	7 647 610

50) Tilintarkastajan palkkiot

Tilintarkastajan palkkiot	2018	2017
<i>euroa</i>		
Tilintarkastuspalkkiot	5 520	1 493
Muut tilintarkastajalle kuuluvat tehtävät	1 371	0
Tarkastuslautakunnan avustaminen	319	317
Muut palkkiot (tilintarkastus)		0
* Yhteensä	7209	1 810

51) Kuntayhtymän ja intressitahojen väliset liiketoimet

Peimarin koulutuskuntayhtymällä ei ole ollut vuonna 2018 liiketoimia intressitahoiksi katsottavien oikeushenkilöiden kanssa.

Konsernitilinpäätöksen laatimista koskevat liitetiedot***Konsernitilinpäätöksen laajuus***

Konsernitilinpäätökseen on yhdistetty Peimarin koulutus Oy jonka Peimarin koulutuskuntayhtymä omistaa 100 %. Peimarin koulutus Oy:n osakepääoma on 50.000 euroa ja omapääoma per 31.12.2018 on 58.824,28 euroa.

Sisäiset liiketapahtumat ja sisäiset katteet

Konserniyhteisöjen keskinäiset tuotot ja kulut sekä saamiset ja velat on vähennetty.

Keskinäisen omistuksen eliminointi

Konserniyhteisöjen keskinäinen omistus on eliminoitu.

Allekirjoitukset ja merkinnät

Peimarin koulutuskuntayhtymän

YHTYMÄHALLITUS

Kaarinassa päivänä kuuta 2019

Kalervo Korvensyrjä
puheenjohtaja

Ilkka Harkkila
kuntayhtymän johtaja

Pekka Aro

Susanna Kiukainen

Elina Kemppainen

Kaj Mattsson

Satu Nurmi

Hannu Rautanen

TILINPÄÄTÖSMERKINTÄ

Suoritetusta tilintarkastuksesta on tänään annettu kertomus.

Kaarinassa päivänä kuuta 2019

BDO Audiator Oy
Tilintarkastusyhteisö

Kirsi Ehrlund
HT, JHT,

Luettelot ja selvitykset

LUETTELO KIRJANPITOKIRJOISTA JA TOSITTEIDEN LAJEISTA

Käytetyt kirjanpitokirjat

	<i>Säilytysaika</i>	<i>Säilytyspaikka</i>
Päiväkirja	10 vuotta	
Pääkirja	10 vuotta	Sähköinen arkistointi
Tasekirja	pysyvästi	Tuorla

Käytetyt tosittelajit

T1	Kassatositteet/Mase Tuorla	6 vuotta	Tuorla
P1	Kassatositteet/Mase Paimio	6 vuotta	Paimio
K1	Kassatositteet/Kala	6 vuotta	Kala
S1	Kassatositteet/Sote	6 vuotta	Sote
T3	Laskutositteet/Tuorla	6 vuotta	Sähköinen arkistointi
K3	Kuittaukset reskontrasta	6 vuotta	Tuorla
T4	Tulotositteet/Mase Tuorla	6 vuotta	Tuorla
K4	Tulotositteet/Kala	6 vuotta	Kala
S4	Tulotositteet/Sote	6 vuotta	Sote
T40	Manuaaliset tulotositteet/Mase Tuorla	6 vuotta	Tuorla
P40	Manuaaliset tulotositteet/Mase Paimio	6 vuotta	Paimio
K40	Manuaaliset tulotositteet/Kala	6 vuotta	Kala
T7	Muistiotositteet/Mase Tuorla	6 vuotta	Tuorla
P7	Muistiotositteet/Mase Paimio	6 vuotta	Paimio
K7	Muistiotositteet/Kala	6 vuotta	Kala
S7	Muistiotositteet/Sote	6 vuotta	Sote
T8	Palkkatositteet/Pegasos/Wintime Tuorla	6 vuotta	Tuorla
TO	Tiliotetositteet	6 vuotta	Tuorla
ALV	Arvonlisäverokirjaukset	6 vuotta	Kala

EU-projektien tositteilla on erityisohjeistuksen mukainen pidempi säilytysaika. Näiden projektien tositteet säilytetään vähintään 10 vuotta viimeisestä maksatuksesta ohjelmakauden päättymisestä lukien.