

Peimarin koulutuskuntayhtymä

TILINPÄÄTÖS 31.12.2019



Peimarin koulutuskuntayhtymä

Toimintakertomus	sivu
1. Olennaiset tapahtumat toiminnassa ja taloudessa	1
1.1. Kuntayhtymän johtajan katsaus	1
1.2. Koulutuskuntayhtymän hallinto ja siinä tapahtuneet muutokset	2
1.2.1. Peimarin koulutusky:n organisaatio 2018	4
1.2.2. Yhtymävaltuusto	5
1.2.3. Yhtymähallitus	6
1.2.4. Johtoryhmä	7
1.2.5. Tilintarkastaja	7
1.2.6. Tarkastuslautakunta	7
1.3. Yleinen ja oman alueen taloudellinen kehitys	8
1.4. Olennaiset muutokset kuntayhtymän toiminnassa ja taloudessa	8
1.5. Arvio todennäköisestä tulevasta kehityksestä	10
1.6. Kuntayhtymän henkilöstö	11
1.7. Arvio merkittävistä riskeistä ja epävarmuustekijöistä	12
1.8. Ympäristötekijät	12
2. Selonteko kuntayhtymän sisäisen valvonnan järjestämisestä	13
3. Tilikauden tuloksen muodostuminen ja toiminnan rahoitus	15
3.1. Tulosalue/tilivelvollisuus	15
3.2. Tilikauden tuloksen muodostuminen	16
3.3. Toiminnan rahoitus	18
3.4. Rahoitusasema ja sen muutokset	19
3.5. Kokonaistulot ja -menot	20
3.6. Sitovuustasot	20
3.7. Yhtymähallituksen esitys tilikauden 2016 tuloksen käsittelystä	21
Toteutumisvertailu	
4. Talousarvion toteutuminen	22
4.1. Tuloslaskelmaosan toteutuminen	22
4.1.1. Tuloslaskelma	22
4.1.2. Vyörytyslaskelma	23
4.1.3. Tuloksellisuusarviointi/tuloskortti Ky	24
4.1.4. Tulosalue Palvelut	25
4.1.5. Tulosalue Maaseutuopisto	27
4.1.6. Tulosalue Kalatalous- ja ympäristöopisto	30
4.1.7. Tulosalue Sosiaali- ja terveysopisto	33
4.2. Investointien toteutuminen	36
4.2.1. Investoinnit yhteensä	36
4.2.2. Investoinnit hankkeittain	37
4.3. Rahoitusosan toteutuminen	38
5. Kuntayhtymäkonserni	39
5.1. Kuntakonsernin toiminta ja talous	39
5.2. Konsernin toiminnan ohjaus	39
5.3. Arvio konsernin todennäköisestä tulevasta kehityksestä	39
5.4. Selonteko konsernivalvonnan järjestämisestä	39
5.5. Konsernitilinpäätös ja sen tunnusluvut	40
5.5.1. Konsernituloslaskelma	40
5.5.2. Konsernirahoituslaskelma	41
5.5.3. Konsernitase	42

Tilinpäätöslaskelmat

6. Tilinpäätöslaskelmat	44
6.1. Tuloslaskelma ja tunnusluvut	44
6.2. Rahoituslaskelma ja tunnusluvut	46
6.3. Tase ja tunnusluvut	47
6.4. Konsernilaskelmat	48
6.4.1. Konsernituloslaskelma	48
6.4.2. Konsernirahoituslaskelma	49
6.4.3. Konsernitase	50

Liitetiedot

*	TILINPÄÄTÖKSEN LAATIMISTA KOSKEVAT LIITETIEDOT/ 1-7	51
*	TULOSLASKELMAA KOSKEVAT LIITETIEDOT/ 8	52
*	TULOSLASKELMAA KOSKEVAT LIITETIEDOT/ 9-11	53
*	TULOSLASKELMAA KOSKEVAT LIITETIEDOT/ 12-17	54
*	TASEEN VASTAAVIA KOSKEVAT LIITETIEDOT/ 18-20	56
*	TASEEN VASTAAVIA KOSKEVAT LIITETIEDOT/ 21	57
*	TASEEN VASTATTAVIA KOSKEVAT LIITETIEDOT/ 22-25	58
*	TASEEN VASTATTAVIA KOSKEVAT LIITETIEDOT/ 26-28	59
*	TASEEN VASTATTAVIA KOSKEVAT LIITETIEDOT/ 29-35	60
*	TASEEN VASTATTAVIA KOSKEVAT LIITETIEDOT/ 36-39	61
*	VAKUUKSIA JA VASTUUSITOUMUKSIA KOSKEVAT LIITETIEDOT 40-46	61
*	VAKUUKSIA JA VASTUUSITOUMUKSIA KOSKEVAT LIITETIEDOT 47	62
*	HENKILÖSTÖÄ KOSKEVAT LIITETIEDOT/ 48	64
	HENKILÖSTÖÄ KOSKEVAT LIITETIEDOT/49	65
	HENKILÖSTÖÄ KOSKEVAT LIITETIEDOT/50	66
*	KONSERNITILINPÄÄTÖKSEN LAATIMISTA KOSKEVAT LIITETIEDOT	66

Allekirjoitukset ja merkinnät

*	ALLEKIRJOITUKSET JA TILINPÄÄTÖSMERKINTÄ	67
---	---	----

Luettelot ja selvitykset

*	LUETTELO KIRJANPITOKIRJOISTA JA TOSITELAJEISTA	69
---	--	----

Toimintakertomus

TOIMINTAKERTOMUS

1. Olennaiset tapahtumat toiminnassa ja taloudessa

1.1. Kuntayhtymän johtajan katsaus

Peimarin koulutuskuntayhtymän perustehtävä on tuottaa luonnonvara- ja ympäristöalan sekä sosiaali-, terveys- ja liikunta-alan koulutuspalveluja, jotka tukevat opiskelijan ammatillista ja yleissivistävää kasvua sekä persoonallisuuden kehitystä. Yhteistyössä elinkeinoelämän, työssäoppimispaikkojen ja alan tutkimuslaitosten kanssa kehitämme koulutuksen vastaavuutta työelämän ja tulevaisuuden tarpeisiin.

Peimarin koulutuskuntayhtymä aloitti toimintansa 1.1.2011. Kaarinan sosiaali- ja terveysalan oppilaitoksen, Suomen kalatalous- ja ympäristöinstituutin ja Varsinais-Suomen maaseutuoppilaitoksen yhdistyessä Kaarinan, Paimion ja Paraisten kaupunkien omistamaksi koulutuskuntayhtymäksi. Koulutuskuntayhtymän opetustoiminnan markkinointinimenä on Ammattiopisto Livia.

Luonnonvara-alan opetustoiminta on jaettu entisten oppilaitosten mukaisesti kahteen tulosalueeseen, joissa kussakin opetuksesta vastaavat ammatilliset tiimit. Sosiaali- ja terveysopistossa tiiminvetäjyyksien tilalla on tutkintovastaavat. Kunkin tulosalueen johdossa toiminnasta vastaa ao. rehtori. Maaseutuopistolla ja Kalatalous- ja ympäristöopistolla on ollut yhteinen rehtori vuodesta 2015 alkaen.

Tukitoiminnat on organisoitu kuntayhtymäpalveluiksi. Kuntayhtymäpalveluita kehitetään koko ammattiopistoa palveleviksi tukitoiminnoiksi.

Valtio luovutti 1.1.1997 Varsinais-Suomen maaseutuoppilaitoksen kuntayhtymälle sekä Kalatalouden ja merenkulun koulutussäätiölle/Stiftelsen för fiskeri- och sjöfartsutbildning (Suomen kalatalous- ja ympäristöinstituutti) korvauksetta kiinteistöt rakennuksineen ja irtaimistoineen sekä lisäksi muun irtaimen omaisuuden ko. ajankohdan irtaimistoluettelon mukaisena. Em. valtiolta korvauksetta saatu omaisuus siirtyi säätiöltä edelleen korvauksetta Peimarin koulutuskuntayhtymälle ja lisäksi säätiön hankkima omaisuus ostettiin 178.934,32 eurolla kuntayhtymälle. Kaarinan kaupunki myi Kaarinan sosiaali- ja terveysalan oppilaitoksen siirtävän irtaimen omaisuuden Peimarin koulutuskuntayhtymälle 177.000,00 eurolla. Samalla Kaarinan peruspääoman osuutta lisättiin edellä mainitulla summalla ja Länsi-Turunmaan peruspääomaan merkittiin 178.934,32 euroa.

Peruspääomaosuudet	2019		2018	
	Peruspääoma	Omistus %	Peruspääoma	Omistus %
<i>Kaupungit</i>				
Kaarina	1 827 000,00	49,97	1 827 000,00	49,97
Parainen	178 934,32	4,90	178 934,32	4,90
Paimio	1 650 000,00	45,13	1 650 000,00	45,13
Peruspääoma yhteensä	3 655 934,32	100,00	3 655 934,32	100,00

Toimintavuonna tuli metsätilat.fi sivuston kautta myyntiin yli 200 hehtaarin yhtenäinen metsäalue Salon ja Paimion rajalta. Ko. metsäalue on lähellä aiempia havaintometsiä ja vain 15 minuutin ajomatkan päässä Paimion toimipaikasta. Metsäalue on opetuksellisesti monipuolinen. Koulutuskuntayhtymä jätti tarjouksen alueesta ja myyjä päätti myydä 211,9 hehtaarin alueen koulutuskuntayhtymälle 1,31 miljoonalla eurolla. Koulutuskuntayhtymällä on nyt metsää 635 ha.

1.2. Koulutuskuntayhtymän hallinto ja siinä tapahtuneet muutokset

Kaarina, Piikkiö ja Paimio perustivat kunnanvaltuustojensa päätöksillä vuonna 1996 Varsinais-Suomen maaseutuoppilaitoksen kuntayhtymän, joka toimi luonnonvara-alan koulutuksen järjestäjänä 1.1.1997 lähtien. Kaarinan kaupunki erosi kuntayhtymästä 1.1.2004, josta lähtien jäsenkunnat olivat Paimion kaupunki ja Piikkiön kunta vuoden 2008 loppuun asti. Piikkiön kunta yhdistyi vuoden 2009 alusta Kaarinan kaupunkiin, joten omistajakunnat olivat Kaarinan kaupunki ja Paimion kaupunki vuoden 2010 loppuun asti.

Kaarinan kaupunki, Paimion kaupunki, Länsi-Turunmaan kaupunki (1.1.2012 alkaen Paraisten kaupunki) sekä Kalatalouden ja merenkulun koulutussäätiö päättivät yhteisesti liittää Kaarinan kaupungin sosiaali- ja terveysalan oppilaitoksen toiminnan sekä Kalatalouden ja merenkulun koulutussäätiön/Suomen kalatalous- ja ympäristöinstituutin toiminnan Varsinais-Suomen maaseutuoppilaitoksen kuntayhtymään 1.1.2011 alkaen. Samalla Länsi-Turunmaan (Paraisten) kaupunki liittyi kuntayhtymän jäsenkunnaksi.

Peimarin koulutuskuntayhtymän perussopimus hyväksyttiin Kaarinan kaupunginvaltuustossa 14.6.2010, Paimion kaupunginvaltuustossa 17.6.2010 ja Länsi-Turunmaan kaupunginvaltuustossa 21.6.2010 voimaan tulevaksi 1.1.2011.

Toimielimet

Peimarin koulutuskuntayhtymän ylintä päätösvaltaa käyttävä toimielin on **yhtymävaltuusto**. Yhtymävaltuustoon valitaan Kaarinasta 3 valtuutettua ja muista jäsenkunnista 2 valtuutettua sekä lisäksi jokaisesta jäsenkunnasta 1 valtuutettu alkavaa 10.000 asukasta kohti. Kullekin valtuuston jäsenelle valitaan henkilökohtainen varajäsen. Yhtymävaltuuston jäsenet ja varajäsenet valitaan kunnallisvaalikautta vastaavaksi ajaksi. Kaudelle 2017 -2021 yhtymävaltuustoon on valittu 15 jäsentä (7 Kaarinasta, 4 Paraisilta ja 4 Paimiosta) sekä heille henkilökohtaiset varajäsenet.

Yhtymävaltuusto on 9.8.2017 valinnut valtuustokaudeksi **yhtymähallituksen** varsinaiset jäsenet (yhteensä 7 jäsentä, joista 3 Kaarinasta, 2 Paraisilta ja 2 Paimiosta) sekä heille varajäsenet.

Yhtymävaltuusto on valinnut toimikautensa ajaksi myös 5-jäsenisen **tarkastuslautakunnan** ja heille henkilökohtaiset varajäsenet.

Koulutuskuntayhtymässä toimii kaksi neuvottelukuntaa. Luonnonvara-alalla sekä sosiaali- ja terveysalalle omansa.

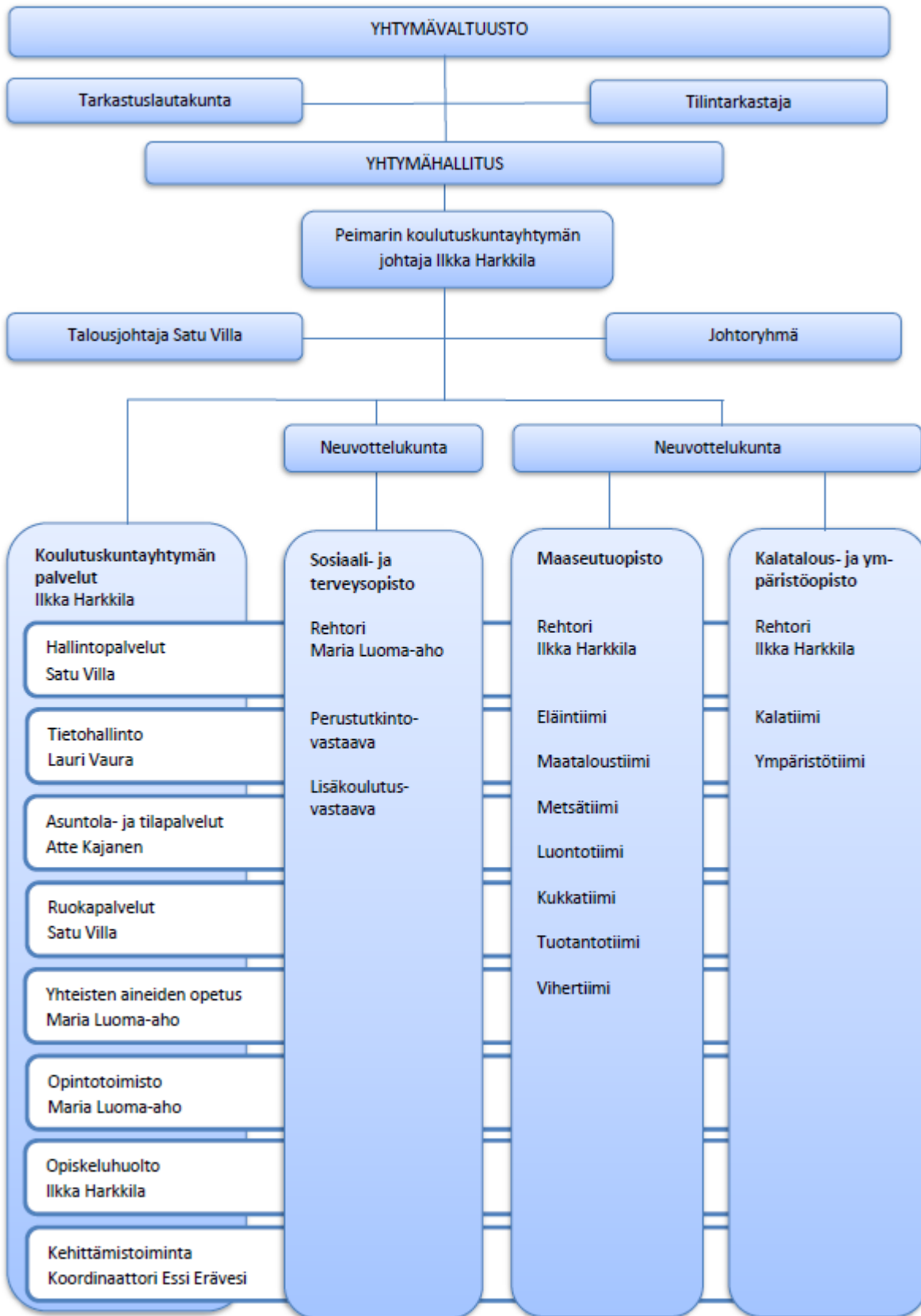
Neuvottelukunnan asettamisesta päättää yhtymähallitus ao. rehtorin esityksestä. Neuvottelukuntaan kuuluu kuntayhtymää edustavan jäsenen lisäksi opettajien, opiskelijoiden sekä asianomaisten koulutusalojen työ- ja elinkeinoelämää edustavia jäseniä. Neuvottelukunnan

puheenjohtajaksi tulee nimetä muu kuin opiskelijoita edustava jäsen. Opiskelijoita edustavan jäsenen tulee olla 15 vuotta täyttänyt.

Neuvottelukunnan toimikausi on kolme (3) vuotta. Neuvottelukunnassa on 1.1.2017 alkaen 7-14 jäsentä, joilla kullakin on henkilökohtainen varajäsen. Tällä valtuustokaudella luonnonvara-alan neuvottelukunnassa on 11 jäsentä ja sosiaali-, terveysalan neuvottelukunnassa 14 jäsentä. Yhtymähallitus valitsee puheenjohtajan ja varapuheenjohtajan.

Kuntayhtymän **johtoryhmän** puheenjohtajana toimii kuntayhtymän johtaja ja jäseninä ovat rehtori, talousjohtaja sekä henkilöstön edustaja. Johtoryhmä voi tarpeen mukaan käyttää asiantuntijoina organisaation eri toimijoita, opiskelijoita tai ulkopuolisia asiantuntijoita.

1.2.1. Peimarin koulutuskuntayhtymän organisaatio



1.2.2. Yhtymävaltuusto

Peimarin koulutuskuntayhtymän

YHTYMÄVALTUUSTO 2017-2021

KAARINAN KAUPUNGINVALTUUSTON PÄÄTÖS 5.6.2017/92 §, 23.4.2018 § 51 ja 28.1.2019 § 5

Jäsen

Alho Niina (30.6.2018 asti)
Ruohonen Pirjo-Riitta (1.7.2018 alkaen)
Hannula Laura (31.12.2018 asti)
Minna Vuorio-Lehti (1.1.2019 alkaen)
Iljin Mirta
Kujanpää Marja-Liisa
Sirkiä Hanna
Suominen Heikki
Torvinen Marika

Varajäsen

Ruohonen Pirjo-Riitta
Gustafsson Irja
Vuorio-Lehti Minna
Lehto Kirsi
Leiwo Liinaleena
Brusi Antti
Sarén Teija-Rita
Mäki Antti
Tähkämaa Sanna

PAIMION KAUPUNGINVALTUUSTON PÄÄTÖS 14.6.2017/67 §

Jäsen

Lahti Tapani
Mäkinen Hanna
Tuomola Mika
Vairinen-Salmela Johanna

Varajäsen

Ristilä Pasi
Klemola-Laaksonen Anu
Järvelä Heli
Ylihonko Markku

***PARAISTEN KAUPUNGINVALTUUSTON PÄÄTÖS 6.6.2017/73 § ja 28.8.2017/94 §, 13.11.2018 § 117
11.12.2018 § 136***

Jäsen

Järnström Sammy
Penttinen Kari
Sonntag Christel (13.11.2018 asti)
Eriksson Anne (13.11.2018 alkaen)
Lindell-Luukkonen Maria

Varajäsen

Laaksonen Lotta
Björkroth Tomas
Björk Maj
Björk Maj
Eriksson Anne (13.11.2018 asti)
Soili Svahnström (11.12.2018 alkaen)

1.2.3. Yhtymähallitus

YHTYMÄHALLITUS 2017-2021

Kaarina (3 jäsentä ja 3 varajäsentä)**Jäsen**

Korvensyrjä Kalervo, pj.
Kiukainen Susanna
Rautanen Hannu

Vara

Rantanen Mika
Lehtonen Tiina
Saarinen Jarkko

Paimio: (2 jäsentä ja 2 varajäsentä)**Jäsen**

Aro Pekka, vpj.
Nurmi Satu

Vara

Vairinen-Salmela Johanna
Lindberg Mikko

Parainen (2 jäsentä ja 2 varajäsentä)**Jäsen**

Kemppainen Elina
Mattsson Kaj

Vara

Tuominen Inkeri
Björkroth Tomas

Ruotsinkielinen jaosto:

Mattsson Kaj, Björkroth Tomas, Tuominen Inkeri

Henkilöstöedustajat yhtymähallituksessa**Varsinainen**

Jukka Sinisalo

Vara

Kari Kipinoinen

Esittelijät:

Harkkila Ilkka
Villa Satu

kuntayhtymän johtaja
talousjohtaja

Pöytäkirjanpitäjä:

Villa Satu

talousjohtaja

Rehtori/Sosiaali- ja terveysopisto

Luoma-aho Maria

Yhtymähallituksen kokouksiin ovat lisäksi osallistuneet kuntalain § 18.2 mukaisesti seuraavat:

Lahti Tapani	yhtymävaltuuston puheenjohtaja
Penttinen Kari	yhtymävaltuuston 1. varapuheenjohtaja
Vuorio-Lehti Minna	yhtymävaltuuston 2. varapuheenjohtaja

Yhtymävaltuusto kokoontui 2 kertaa varsinaisiin kokouksiin ja kerran ylimääräiseen kokoukseen:

Kesäkuun kokouksessa 18.6.2019 pääasioina olivat tilinpäätöksen 2018 vahvistaminen, arviointikertomuksen käsittely, tili- ja vastuuvapauden myöntäminen tilivelvollisille sekä koulutuskuntayhtymän toiminta-ajatuksen ja strategian vahvistaminen vuosille 2020-2022.

27.8.2019 päätettiin osallistumisesta metsätilan huutokauppaan.

Lokakuun kokouksessa 31.10.2019 hyväksyttiin talous- ja toimintasuunnitelma vuosille 2020-2022 ja kiinteistöstrategia vuosille 2020-2022.

Yhtymähallituksen pöytäkunta osallistui AMKE:n järjestämään Ammatillisen koulutuksen seminaariin ”osaamista yhdessä” Helsingissä 26.-27.9.2019.

Yhtymävaltuuston puheenjohtajana toimii Tapani Lahti ja yhtymähallituksen puheenjohtajana toimii Kalervo Korvensyrjä.

Yhtymähallituksen kokoukset, seminaarit ja muut tilaisuudet

Yhtymähallitus kokoontui tilivuoden aikana 10 kertaa varsinaisiin kokouksiin. Huhtikuussa ja heinäkuussa ei pidetty kokousta. Käsiteltäviä asioita oli 125.

1.2.4 Johtoryhmä

Harkkila Ilkka, kuntayhtymän johtaja,
rehtori/Maaseutuopisto, rehtori /Kalatalous- ja ympäristöopisto
Satu Villa, talousjohtaja
Luoma-aho Maria, rehtori/Sosiaali- ja terveysopisto
Kipinoinen Kari, henkilöstöedustaja

Johtoryhmä piti 11 varsinaista kokousta.

1.2.5. Tilintarkastaja

Yhtymävaltuuston päätti valita kilpailutuksen perusteella tilintarkastusyhteisö BDO Auditor Oy hoitamaan tilintarkastuksen varainhoitovuosiksi 2019-2022. Sopimusta on mahdollista jatkaa 2 vuoden optiovuosilla (yhtymävaltuusto 18.6.2019 § 16). Vastuullisena tilintarkastajana toimii Tilintarkastaja HT, JHT Sinikka Niitynperä.

1.2.6. Tarkastuslautakunta

Tarkastuslautakunta 2017-2021

Jäsen

Kaarina

Alho Niina, pj. (30.6.2018 asti)
Ruohonen Pirjo-Riitta (1.7.2018 alkaen)
Helttula Jukka

Paimio

Yrjövuori Matti

Parainen

Sonntag Christel, varapj. (13.11.2018 asti)
Eriksson Anne (14.11.2018 alkaen)
Wibom Pirjo

Vara

Granlund Milla
Gustafsson Irja
Kannisto Petri

Kallio Nina

Eriksson Anne
Nymalm Sanna
Mildh Marika

Tarkastuslautakunnan sihteeri

Katja Holmberg

Tarkastuslautakunta kokoontui vuonna 2019 kaikkiaan 10 kertaa.

1.3. Yleinen ja oman alueen taloudellinen kehitys

Suomen ja koko Euroopan noususuhdanne hidastui vuoden 2018 aikana. Erityisesti Varsinais-Suomeen on syntynyt runsaasti uusia työpaikkoja. Auto- ja metalliteollisuus ovat rekrytoineet Turkuun ja Uuteenkaupunkiin. Talouskasvu näkyy myös palveluiden tuotannossa ja työttömyysaste on pienentynyt.

Sosiaali- ja terveysalalla hyvä työllisyystilanne jatkuu ja koulutustarve pysyy suurena. Huolto-suhteen heikentyessä erityisesti vanhustenhoitoon tarvitaan lisää työvoimaa. Soten rakennemuutos ja siihen liittyvät epävarmuudet vaikuttavat työllistymiseen ja työpaikalla tapahtuvaan koulutukseen. Päätöksenteko asiassa on edelleen keskeneräinen.

1.4. Olennaiset muutokset kuntayhtymän toiminnassa ja taloudessa

Talousarvio 2019 laadittiin oletuksella, että koulutuskuntayhtymän valtionosuusrahoitus kasvaa 1,5 % vuodesta 2018. Opetus- ja kulttuuriministeriön rahoituspäätös saapui vuoden 2018 lopulla ja rahoitus oli 125 000 euroa arvioitua pienempi. Talousarvio 2019 oli 274 000 euroa alijäämäinen.

Aineiden ja tarvikkeiden hankinnoissa sekä palveluiden ostoissa menot olivat lähes talousarvion suuruiset, säästöä tuli yhteensä 78 000 euroa talousarvioon nähden. Budjetoidut henkilöstömenot toteutuivat talousarvion mukaisina. Laskennallinen lomapalkkavelka huomioiden henkilöstökulut ovat 2,5 % talousarviota pienemmät Toimintakulut olivat kokonaisuutena 232 000 euroa arvioitua pienemmät.

Toimintavuoden tuotot olivat 145 000 euroa arvioitua suuremmat. Toimintavuoden tulos oli 115 000 euroa ylijäämäinen ja 389 000 euroa talousarviota parempi. Tulosta paransi OKM:n myöntämä 70 000 euron lisämääräraha koulunkäyntiavustajien palkkaukseen vuodelle 2020, mikä kirjanpidon suoriteperusteiden mukaan tuli kirjata vuodelle 2019. Lisäksi opettajien siirtyminen vuosityöaikaan muutti lomapalkkavelan laskentaperusteita niin, että lomapalkkavelan kirjanpidollinen erä paransi tulosta 192.711,78 euroa. Vuoden 2019 tulosta voidaan pitää hyvänä olosuhteet huomioiden, menot on saatu sopeutettua nykyiseen rahoitustasoon. Tuloksen merkittävänä selittäjänä ovat vuosina 2016 ja 2017 tehdyt henkilöstösäästöt ja jo edellisinä vuosina aloitettu yleinen säästölinja sekä investointien vähäisyys.

Vuosina 2016 ja 2017 kuntayhtymässä tehtiin henkilöstövähennyksiä ammatillisen koulutuksen rahoitusleikkausten vuoksi. Tavoitteena oli toteuttaa säästöt mahdollisimman nopeasti, jotta kuntayhtymän talous saataisiin kerralla tasapainoon. Vuonna 2019 henkilöstöleikkauksia ei enää tehty mikä oli myös talousarvion tavoite.

Vuoden 2018 alussa astui voimaan uusi ammatillisen koulutuksen lainsäädäntö ja opetuksen tuli valtavasti isoja muutoksia. Toimintaa hankaloitti koko toimintavuoden ajan tapahtuneet lain tulkinnan muutokset ja tiedotuksen puutteet. Vuosi 2018 oli opetukselle raskas. Vuoden 2019 aikana toiminta alkoi vakiintua.

Toimintavuonna valmisteltiin opettajien vuosityöaikaan siirtymistä. Työnantaja ja luottamusmiehet neuvottelivat asiasta 10 kertaa ja samalla laadittiin paikallinen soveltamisohje.

Päätös siirtymisestä tehtiin tavoitteen mukaisesti toimintavuoden aikana ja vuosityöaikaan siirryttiin 1.1.2020.

2018 aikana koulutuskuntayhtymälle tuli tarve perustaa osakeyhtiö, jotta voimme osallistua kilpailuilla markkinoilla tapahtuviin tarjouspyyntöihin ja koulutuksiin. Kaupparekisteriin Oy rekisteröitiin 8.8.2018. Oy:n Y-tunnus on 2926041-2. Osakepääoma on 50.000 € ja Peimarin koulutuskuntayhtymä omistaa Oy:n 100 %:sesti. Oy:n hallitukseen kuuluu neljä jäsentä ja yksi varajäsen. Hallitukseen valittiin jäseniksi Tapani Lahti (yhtymävaltuuston pj), Kalervo Korven-syrjä (yhtymähallituksen pj), Satu Villa ja Ilkka Harkkila sekä varajäseneksi Kaj Mattsson. Osa-aikaisena toimitusjohtajana toimii lehtori Jaakko Kuusvuori. Kky:n ja oy:n välille on solmittu palvelusopimus, jonka ehtojen mukaan oy hankkii henkilöresursseja sekä hallinto-, tietohal-linto-, toimitila-, irtaimiston vuokraus- ja muita palveluja toimintansa harjoittamista varten. Oy järjestää tutkintoon johtamatonta koulutusta, lyhytkursseja, korttikoulutuksia ja ELY:n kilpailuttamia koulutuksia.

Kuntayhtymän yhteistä laatujärjestelmätyötä jatkettiin toimintavuoden aikana. Ohjeistus löytyy kokonaisuudessaan opiston intrasta ja [www-sivuilla](#) on laatujärjestelmän A-osa.

Vuonna 2016 otettiin käyttöön Livia Tori tapahtumat. Tapahtumissa myydään opiskelijatyönä valmistettuja tuotteita ja järjestettiin maksullisia sekä maksuttomia palveluita osana opetus-ta. Lisäksi tapahtumissa on ollut mukana nuori yrittäjä (NY) toiminnan kautta toteutettuja yritystalouden opiskelijaryhmiä. Tapahtumia järjestettiin 5 kpl vuonna 2019 ja niistä saatiin merkittäviä myyntituloja kuntayhtymälle. Tapahtumat olivat kaiken kaikkiaan onnistuneita ja ne tukevat koulutuksen markkinointia hyvin.

Talousarvion tavoitteellisiksi opiskelijavuosiksi arvioimme 992 opiskelijavuotta. Vuodelle 2019 OKM myönsi koulutuskuntayhtymän tavoitteellisiksi opiskelijavuosiksi 984. Opiskelija-vuosiin sisältyvät perustutkinnot, ammatti- ja erikoisammattitutkinnot. Lisäksi kiintiöön sisäl-tyy kaikki muu tutkintoihin perustuva koulutus, kuten työvoimakoulutus ja osatutkinnot. Ammattiopisto Livian toteutunut painottamaton opiskelijavuosimäärä 2019 oli 971. Toteu-tuma alitti tavoitteellisen opiskelijavuosimäärän 984 ja talousarvion tavoitteen 992. Vuonna 2018 toteutuma oli 925, joten siihen nähden kasvua tuli 5 %. Uuden rahoituslain mukaan koulutuksenjärjestäjä saa kuitenkin pitää talousarviovuodelle tavoitteellisten opiskelijavuo-sien kautta saadun rahoituksen vaikka toteutuma jäisikin vajaaksi. Painotettujen opiskelija-vuosien määrä ylitti OKM:n tavoitteen, toteuma oli 102 %. Opiskelijavuosikertymän kasvami-sen ansiosta OKM nosti vuodelle 2020 opiskelijavuosimäärän 994:ksi.

Painottamattoman opiskelijakiintiön vajeen yhtenä syynä on heikentynyt läpäisy. Jokainen valmistumatta jäänyt opiskelija heikentää samalla opiskelijavuosikertymää. Alueemme pa-rantunut työllisyys on myös vaikuttanut kertymään. Opiskelu saattaa keskeytyä töihin me-nemisen vuoksi ja opinto-oikeutta siirretään työn vuoksi myöhempään ajankohtaan. Myös oppisopimusopiskelijoiden määrä on kasvanut.

Negatiivisten keskeytysten osalta talousarvion tavoite oli 7 %. Toteuma oli 4,8 %. Keskeytyk-set vähenivät 2,3 %-yksikköä edellisestä vuodesta ja olivat alle talousarvion tavoitteen. Sosi-aali- ja terveysopistossa negatiivisten keskeytysten määrä väheni 1,8 %:iin (7,1 % vuonna 2018) ja Maaseutuopistossa määrä väheni 4,8 %:iin (8,0 % vuonna 2018). Kalatalous- ja ym-päristöopiston keskeytysmäärä on kasvanut 11,1 %:iin (3,8 % vuonna 2018).

Tutkintojen läpäisyaste oli 58,7 % ja jäi selvästi talousarvion tavoitteena olleesta 70 %:sta. Vuoteen 2018 nähden (61,7 %) tulos on heikentynyt ja on samaa tasoa kuin vuosina 2013 ja 2014. Sosiaali- ja terveysopiston läpäisy oli noussut 63 %:iin (58 % 2018). Kalatalous- ja ym-

päristöopiston oli laskenut edelleen 36 %:iin (39 % 2018) ja Maaseutuopiston läpäisy oli laskenut 60 %:iin (72 % 2018).

Läpäisy on vaihdellut Liviassa seuraavasti:

vuonna 2013	57 %
vuonna 2014	59 %
vuonna 2015	70,5 %
vuonna 2016	64 %
vuonna 2017	70 %
vuonna 2018	60,5 %
vuonna 2019	58,7 %

Opetuksen opiskelijapalaute oli toimintavuonna 4,0/5 ja tavoitteen mukainen. Vain Kalatalous- ja ympäristöopiston palaute jäi tavoitteesta. Tukitoimintojen opiskelijapalaute 3,1 jäi tavoitteesta (3,5). Opetuksen ja tukitoimien palautteet olivat lähellä edellisten vuosien tasoa.

Talousarvion tavoitteena oli päivittää toimintavuonna toiminta-ajatus ja strategia sekä kiinteistöstrategia vuosille 2020-2022. Molemmat päivitettiin vastaavalle ajanjaksolle. Tavoitteena ollut henkilöstö- ja koulutussuunnitelman laadinta toteutui myös. Suunnitelma asiantuntemuksen käytännöistä saadaan valmiiksi uusien taloushallinnon ohjelmien käyttöönoton jälkeen.

Talousarviossa ei 2019 ollut tavoitteena energiankulutuksen vähenemistoimia. Seuranta kuitenkin jatkettiin. Maaseutuopiston energian kokonaiskulutus kasvoi 617 MWh:lla, eli peräti 10 % vuodesta 2018. Tämä johtui Tuorlassa olleesta isosta lämpövuodosta, hakkeen kulutus oli kasvanut 790 MWh vuodesta 2018. Kalatalous- ja ympäristöopistossa kulutus laski 3 % ja Sosiaali- ja terveysopiston kulutus kasvoi noin 2 %. Tuorlan lämpövuoto oli niin iso, että koko Livian energiankulutus kasvoi 536 MWh, eli 6 %. Maaseutuopiston käyttämästä energiasta on asetettu uusiutuvan energian tavoiteosuudeksi 90 % vuoteen 2020 mennessä. Vuoden 2019 uusiutuvan energian osuus nousi Maaseutuopistossa 93 %:iin. Kalatalous- ja ympäristöopistossa uusiutuvan osuus oli 98 %. Sosiaali- ja terveysopistossa uusiutuvan osuus nousi 69 %:iin. Liviassa uusiutuvan osuus nousi uuteen ennätykseen, eli 93 %:iin. Maaseutuopiston itse tuottaman energian määrä laski 1572 MWh:iin, vähennystä edelliseen vuoteen 62 MWh. Tämä johtui biodieselin valmistuksen vähentymisestä Tuorlassa. Tuorlan aurinkopaneelien tuotto oli 37 900 kWh, joka on vain 4 % Tuorlan sähkönkulutuksesta.

Toimintavuonna Kalatalouden ja merenkulun koulutuksen edistämissäätiö - Stiftelsen för främjandet av fiskeri- och sjöfartsutbildning myönsi tukea 33 000 euroa Kalatalous- ja ympäristöopiston toimintaan.

1.5. Arvio todennäköisestä tulevasta kehityksestä

Vuoden 2018 aikana toteutettiin ammatillisen koulutuksen rahoitus- ja toimintalainsäädännön uudistukset. Uusi rahoitusmalli sisältää suorituksiin ja vaikuttavuuteen liittyviä elementtejä ja aiemman rahoitusmallin mukainen opiskelijamääriin perustuva ns. perusrahoitus tulee laskemaan 50 %:iin. Rahoituksen ennakoitavuus tulee samalla heikkenemään. Rahoituksessa on vuoteen 2022 jatkuva siirtymäaika, jonka jälkeen suoritusrahoitus nousee 35 %:iin ja vaikuttavuusrahoitus 15 %:iin.

Ammatillisen koulutuksen valtakunnalliset rahoitusleikkaukset eivät enää jatku. Vaikka rahoitustaso ei enää valtakunnallisesti heikkene, niin yksittäisten koulutuksenjärjestäjien saama

rahoitus voi laskea tai nousta vuosittain. Koulutuskuntayhtymän tulevien vuosien rahoitusta ei pysty ennakoimaan uudessa rahoitusmallissa. Tieto seuraavan vuoden rahoituksesta saadaan loppuvuonna.

Koulutuskuntayhtymä on toteuttanut henkilöstövähennyksiä vuosina 2016 ja 2017. Tavoitteena oli tuolloin sopeuttaa menot uuden rahoitusmäärän mukaiselle tasolle nopealla aikataululla. Vuoden 2019 tulos osoittaa, että koulutuskuntayhtymä on onnistunut menojen sopeuttamisessa. Osana säästöpäätöksiä investoinnit on minimoitu vuosina 2016-2019. Investointeja kiinteistöihin ja kone- sekä laitekantaan on taas aloitettava, mutta koulutuskuntayhtymä ei voi palata vuosien 2011-2014 tasoihin investointeihin. Investointitaso on lähivuosina mitoitettava nykyisen rahoituksen mahdollistamalle tasolle.

1.6. Kuntayhtymän henkilöstö

Henkilöstön määrä 31.12.2019 / 31.12.2018 / 31.12.2017/31.12.2016 tehtäväalueittain vuosityöntekijöinä

Tehtäväalue	2019	2018	2017	2016
Johto	3,0	3,0	3,2	3,0
Opetus	90,5	93,9	90,6	95,6
Ohjaus- ja opiskelijapalvelut	17,5	18,1	21,5	26,9
Kuntayhtymäpalvelut	31,2	30,4	30,9	34,7
Yhteensä	142,2	145,4	146,2	160,2

Henkilöstön poissaolot 2019 / 2018

Syy	2019	2018	2017
	Kalenteripäivät	Kalenteripäivät	Kalenteripäivät
Vuosiloma	3181	3318	3564
Sairausloma/tapaturma	1480	1760	1906
Kuntoutusloma	14	0	0
Määräaikainen kuntoutustuki	0	365	214
Äitiysloma	128	183	93
Vanhempainloma	137	15	0
Hoitovapaa	0	67	0
Isyysloma	0	0	32
Tilapäinen hoitovapaa	17	17	15
Vuorotteluvapaa	138	103	0
Yksit.asiat, virka- /työvapaat/palkaton	727	746	1032
Yksit.asiat, virka- /työvapaat/palkallinen	14	8	19
Koulutus	474	434	521
Opintovapaa	164	9	342
Yhteensä	6474	7025	7738

Henkilöstön poissaoloja kuvaavassa taulukossa vuosiloman kohdalla ovat ne henkilöt, joilla on vuosilomaoikeus. Tämä oikeus on kokonaistyöaikaa tekevillä rehtoreilla, opinto-ohjaajalla, metsä- ja puutalousoppilaitoksen ja sosiaali- ja terveysalan oppilaitoksen opettajilla sekä KVTES:n ja teknisten sopimuksen piiriin kuuluvilla toimenhaltijoilla.

Palkkakulut sairauspäiviltä henkilösivukuluineen olivat 157.448 euroa, johon Kelasta ja If Vahinkovakuutusyhtiö Oy:stä saatu päiväraha oli yhteensä 63.730 euroa.

Työn edellyttämän koulutuksen palkkakulut olivat 36.399 euroa.

Henkilöstökulut vuosina 2013 – 2019

2019	7.560.961,17 euroa
2018	7.578.648,05 euroa
2017	7.637.881,66 euroa
2016	8.356.229,57 euroa
2015	9.035.809,14 euroa
2014	8.913.367,64 euroa
2013	9.145.212,46 euroa

1.7. Arvio merkittävistä riskeistä ja epävarmuustekijöistä sekä muista toiminnan kehittymiseen vaikuttavista tekijöistä

Tilintarkastaja on tilintarkastuspöytäkirjassaan vuodelta 2017 huomauttanut, ettei Kuntayhtymän riskienhallinnan käytännön toimeenpano ei ole kaikilta osin valtuuston 17.6.2014 tekemän päätöksen (Sisäisen valvonnan ja riskienhallinnan perusteet) mukainen. Kyseisen valtuuston päätöksen mukaan riskienhallinnalla tarkoitetaan järjestelmällisiä menettelytapoja, joiden avulla tunnistetaan ja kuvataan toimintaan liittyviä riskejä, arvioidaan riskien merkittävyyttä ja toteutumisen todennäköisyyttä sekä määritellään toimintatavat riskien hallitsemiseksi, valvomiseksi ja raportoimiseksi.

Peimarin koulutuskuntayhtymä on ensimmäisen kerran laatinut kuntaliiton mallin mukaisen riskianalyysin v. 2019 talousarvion yhteydessä. Tilintarkastajan suositusten mukaisesti riskien arviointi on otettu osaksi päivittäisjohtamista, ja riskejä seurataan säännöllisesti talousarvio- ja tilinpäätösprosessien yhteydessä.

Vuoden 2019 osalta ei ole todennettavissa merkittäviä riskien toteutumisen todennäköisyyksien eikä riskien vaikutusten muutoksia talousarviossa 2019 lueteltuihin riskeihin.

1.8. Ympäristötekijät

Koulutuskuntayhtymän taloudelliseen tulokseen tai asemaan ei ole odotettavissa lähivuosina ympäristötekijöistä johtuvia uhkakuvia tai muutoksia. Koulutuskuntayhtymä on panostanut voimakkaasti ympäristöasioiden huomioimiseen omassa toiminnassaan yleisesti sekä luonnonvara-alan opetuksessa. Näin ollen ympäristötekijät ovat ammattiopistolle enemmänkin mahdollisuus kuin uhkakuva.

2. Selonteko kuntayhtymän sisäisen valvonnan järjestämisestä

Kuntalain mukaan valtuuston tulee päättää sisäisen valvonnan ja riskienhallinnan perusteista ja valtuusto hyväksyy hallintosäännön, jossa annetaan tarpeelliset määräykset ainakin hallinnon ja talouden tarkastuksesta sekä sisäisestä valvonnasta ja riskienhallinnasta.

Peimarin koulutuskuntayhtymän toiminta perustuu perussopimukseen, jossa on sovittu päätöksenteosta, yhtymävaltuuston jäsenten määrästä, yhtymävaltuuston tehtävistä ja toimivallasta sekä muista kuntalain edellyttämistä asiakokonaisuuksista. Perussopimuksen mukaan yhtymähallitus valvoo kuntayhtymän etua, edustaa kuntayhtymää ja tekee sen puolesta sopimukset, ellei sopimuksen tekemistä ole johtosäännössä siirretty kuntayhtymän muulle toimielimelle tai viranhaltijalle.

Yhtymähallituksen tehtävistä ja toimivallasta on määrätty tarkemmin hallintosäännössä. Hallintosäännössä on määritelty myös muiden toimielinten, tilivelvollisten sekä muun henkilöstön tehtävät ja ratkaisovalta. Hallintosääntö uudistettiin 1.8.2018 alkaen vastaamaan kuntalain määräyksiä.

Kuntayhtymässä ulkoinen valvonta on järjestetty toimivasta johdosta riippumattomasti tarkastuslautakunnan ja tilintarkastajan toimesta.

Kuntayhtymän talouden ja toiminnan hoitamisesta sekä sisäisestä valvonnasta ja riskienhallinnasta on määräykset hallintosäännön luvussa 12.

Sisäisen valvonnan ja riskienhallinnan järjestäminen on osa koulutuskuntayhtymän johtamista. Sisäisellä valvonnalla tarkoitetaan koulutuskuntayhtymän sisäisiä menettely- ja toimintatapoja, joiden avulla pyritään varmistamaan, että toiminta on taloudellista, tuloksellista ja lainmukaista ja että omaisuus ja voimavarat on turvattu.

Riskienhallinnalla tunnistetaan, arvioidaan ja hallitaan tavoitteiden saavuttamista uhkaavia tekijöitä. Sisäisen valvonnan ja riskienhallinnan tulee perustua järjestelmälliseen ja dokumentoituun toimintatapaan.

Yhtymävaltuusto päättää sisäisen valvonnan ja riskienhallinnan periaatteista kuntakonsernissa (koulutuskuntayhtymä ja yhtiö).

Hallintosääntö 76 §: Yhtymähallituksen sisäisen valvonnan ja riskienhallinnan tehtävät
Yhtymähallitus vastaa kokonaisvaltaisen sisäisen valvonnan ja riskienhallinnan järjestämisestä sekä

- hyväksyy sisäistä valvontaa ja riskienhallintaa koskevat ohjeet ja menettelytavat
- valvoo, että sisäinen valvonta ja riskienhallinta toimeenpannaan ohjeistuksen mukaisesti ja tuloksellisesti
- vastaa sisäisen valvonnan järjestämisestä ja yhteen sovittamisesta siten, että koulutuskuntayhtymän toiminnan laillisuus ja tuloksellisuus varmistetaan
- vastaa riskienhallinnan järjestämisestä siten, että koulutuskuntayhtymän toiminnan olennaiset riskit tunnistetaan ja kuvataan sekä arvioidaan riskin toteutumisen vaikutukset, toteutumisen todennäköisyys ja mahdollisuudet hallita riskiä
- antaa toimintakertomuksessa tiedot sisäisen valvonnan ja riskienhallinnan järjestämisestä ja keskeisistä johtopäätöksistä sekä selvityksen konsernivalvonnasta ja merkittävimmistä riskeistä ja epävarmuustekijöistä.

Hallintosäntö 77 §: Viranhaltijoiden ja esimiesten sisäisen valvonnan ja riskienhallinnan tehtävät

Koulutuskuntayhtymän johtaja vastaa sisäisen valvonnan ja riskienhallinnan toimeenpanosta ja tuloksellisuudesta, ohjeistaa alaisiaan sekä raportoi yhtymähallituksen antamien ohjeiden mukaisesti.

Toimialueiden esimiehet vastaavat alueidensa riskien tunnistamisesta, arvioinnista, riskienhallinnan toimenpiteiden toteutuksesta ja toimivuudesta sekä raportoivat yhtymähallituksen antamien ohjeiden mukaisesti.

Konsernijohto vastaa konserniyhteisöjen ohjauksesta sekä yhteisöjen sisäisen valvonnan ja riskienhallinnan järjestämisen ja tuloksellisuuden valvonnasta.

Vastuiden valvonnasta huolehtii se henkilö, jonka tekemiin sopimukseen vastuut liittyvät.

Peimarin koulutuskuntayhtymällä on yhtymävaltuuston 12§/17.6.2014 hyväksymät sisäisen valvonnan ja riskienhallinnan periaatteet, joiden mukaisesti on laadittu Sisäisen valvonnan ja riskienhallinnan ohjeet, joita on tullut noudattaa 1.8.2014 alkaen.

Väärinkäytöksiä ei vuonna 2019 havaittu. Kuntayhtymän johtajan päätöksestä 79/2018 virkasuhteen purusta tehtiin valitus Turun hallinto-oikeuteen. Hallinto-oikeuden päätöksellä (5.9.2019/19/0233/1) asianosaisen valitus hylättiin, jolloin virkasuhteen purku jäi voimaan. Tilivelvollisten viranhaltijoiden päätöksistä tai viranhaltijoiden toimintaan ei ole kohdistunut oikaisuvaatimuksia, valituksia, korvausvaatimuksia tai muita oikeudellisia seuraamuksia vuonna 2019.

Johtoryhmällä ja muilla talousvastuullisilla, jotka itse laativat talousarvionsa FPM-ohjelman avulla, on raportointityökalulla mahdollisuus oman vastuualueensa talousseurantaan lähes ajantasaisesti. Lisäksi yhtymähallitukselle ja johtoryhmälle tuotetaan taloushallinnon toimesta erillisraportteja.

Tavoitteiden, varojen käytön ja toiminnan tuloksellisuuden arviointi on esitetty toimintakertomuksessa ja talousarvion toteutumisvertailussa.

Työsuojelutoimikunta on valittu v. 2017 kaudelle 2018-2021 ja se kokoontui suunnitelman mukaisesti. Toimikunta ohjeistaa ja opastaa vastuuhenkilöitä sekä muuta henkilöstöä toimimaan vastuullisesti omaa yksikköään koskevien johtopäätösten ja korjaavien toimenpiteiden määrittämisessä. Toimikunnan puheenjohtajana toimii työsuojelupäällikkö (kiinteistöpäällikkö).

Omaisuuksien hankinnassa noudatetaan Lakia julkisista hankinnoista sekä Kuntayhtymän omia hankintaohjeita. Organisaation uusi hankintaohje tuli voimaan 1.5.2018 ja se noudattaa julkisista hankinnoista 1397/2017 annetun lain määräyksiä.

Asianhallinnan järjestäminen on kuntayhtymässä puutteellista. Asianhallinnan prosessien kehittäminen organisaatiotasolla vaatii ao. alan osaamisen kehittämistä, mikä on aloitettu v. 2018 aikana ja jatkuu edelleen vuonna 2020.

3 Tilikauden tuloksen muodostuminen ja toiminnan rahoitus

3.1. Tulosalue / tilivelvollisuus

	Kustannuspaikat	Toimipaikat	Vastuuhenkilöt	"Rahoitus"
Koulutuskuntayhtymän palvelut	Hallintopalvelut			
	10000 Yhtymähallinto	Y	Satu Villa	MU
	15000 Koulutuskuntayhtymän yhteiset	Y	Satu Villa	MU
	40000 Taloushallinto	Y	Satu Villa	MU
	Tietohallinto			
	20000 Tietohallinto	Y	Lauri Vaura	MU
	Asuntola- ja tilapalvelut			
	30000 Kiinteistö	Y/M/T/P/K/S	Atte Kajanen	MU/MAPA
	66000 Opiskelijamajoitus	K/T/P	Atte Kajanen	PT
	Ruokapalvelut			
	50000 Ruokapalvelut	K/T/P/S	Satu Villa	PT/MAPA
	Opetuksen palvelut			
	65400 Opintotoimisto	Y/K/T/P/S	Maria Luoma-aho	PT/ATET
	65500 Opiskeluhoito	Y/K/M/S	Ilkka Harkkila	PT/ATET
Kehittämistoiminta				
70000 Hankkeet	Y	Essi Erävesi	MAPA	
70100 Kehittämistoiminta	Y/K/M/S	Essi Erävesi	MU/PT/ATET	
70200 Koulutusvienti	Y/K/M/S	Essi Erävesi	MAPA	
Maaseutuopisto	Opetus			
	65000 Opiston yhteiset	M	Ilkka Harkkila	PT
	60100 Eläintiimi	P	Rosita Isotalo	PT/ATET/TT/OS/MAPA/KM
	60200 Maataloustiimi	T	Jenna Ekman	PT/ATET/TT/OS/MAPA/KM/TILA
	60300 Metsätiimi	P	Matleena Lindström	PT/ATET/TT/OS/MAPA/KM/TILA
	60400 Luontotiimi	T	Taina Kummunsalo	PT/ATET/OS
	60500 Kukkatiimi	T	Marika Aaltonen	PT/ATET/TT/OS/MAPA/KM
	60600 Tuotantotiimi	T	Jaana Jaakola-Joento	PT/ATET/TT/OS/MAPA/KM/TILA
	60700 Vihertiiimi	T	Hannu Haapamäki	PT/ATET/TT/OS/MAPA/KM
Kalatalous- ja ympäristöopisto	Opetus			
	65000 Opiston yhteiset	K	Ilkka Harkkila	PT
	61100 Kalatiimi	K	Essi Erävesi	PT/ATET/TT/OS/MAPA/KM
	61200 Ympäristötiimi	K	Charlotta Hagman	PT/ATET/TT/OS/MAPA/KM
Sosiaali- ja terveysopisto	Opetus			
	65000 Opiston yhteiset	S	Maria Luoma-aho	PT
	62100 Sosiaali- ja terveys	S	Maria Luoma-aho	PT/ATET/TT/OS/MAPA/KM
Toimipaikka kohteet		"Rahoitus" kohde		
Y	Tulosalueiden yhteiset	PT	Perusopetus	
M	Paimio ja Tuorla yhteensä	ATET	Ammattitutkinto ja erikoisammattitutkinto	
P	Maaseutuopisto, Paimio	TT	Työtoiminta	
T	Maaseutuopisto, Tuorla	OS	Oppisopimus / mapa	
K	Kalatalous- ja ympäristöopisto	KM	Koulutuksen myynti	
S	Sosiaali- ja terveysopisto	MAOY	Mapa Peimarin koulutus Oy	
		MAPA	Muu mapa	
		TILA	Maatila, metsä, puutarha	
		MU	Muut	

3.2. Tilikauden tuloksen muodostuminen

Tuloslaskelma 31.12.2019

PEIMARIN KOULUTUSKUNTAYHTYMÄ						
Tili	Tilinimi	TOT 2019	TOT 2018	Ero -%	TA 2019	Ero -%
3	TOIMINTATUOTOT	11 748 667	11 506 553	102,1 %	11 603 626	101,2 %
30	Liiketoiminnan myyntituotot	11 063 538	10 893 382	101,6 %	11 119 626	99,5 %
31	Korvaukset kunnilta ja kuntayhtymiltä	6 399	1 807	354,2 %	0	
313	Muut suoritteiden myyntituotot	9 355	35 930	26,0 %	29 000	32,3 %
32	Maksutuotot	5 018	7 091	70,8 %	8 000	62,7 %
33	Tuet ja avustukset	382 877	324 217	118,1 %	251 000	152,5 %
34	Vuokratuotot	229 582	214 542	107,0 %	188 000	122,1 %
35	Muut toimintatuotot	43 875	27 836	157,6 %	8 000	548,4 %
36	Valmisteverastojen muutos	8 023	1 748	459,0 %	0	
4	TOIMINTAKULUT	-10 931 711	-10 720 032	102,0 %	-11 173 379	97,8 %
400	Henkilöstökulut	-7 560 961	-7 578 648	99,8 %	-7 758 379	97,5 %
40	Palkat ja palkkiot	-6 268 895	-6 201 739	101,1 %	-6 338 376	98,9 %
41	Henkilösivukulut	-1 292 066	-1 376 909	93,8 %	-1 420 003	91,0 %
411	Eläkekulut	-1 092 861	-1 152 550	94,8 %	-1 184 216	92,3 %
415	Muut henkilösivukulut	-199 205	-224 359	88,8 %	-235 788	84,5 %
43	Palvelujen ostot	-1 507 114	-1 337 420	112,7 %	-1 570 500	96,0 %
45	Aineet ja tarvikkeet	-1 509 822	-1 513 186	99,8 %	-1 524 900	99,0 %
47	Avustukset	-55 518	-16 100	344,8 %	-40 000	138,8 %
48	Vuokrat	-95 003	-83 597	113,6 %	-78 500	121,0 %
49	Muut kulut	-203 293	-191 081	106,4 %	-201 100	101,1 %
	TOIMINTAKATE	816 956	786 521	103,9 %	430 247	189,9 %
	Rahoitustuotot ja -kulut	-524	-530	98,9 %	0	
	VUOSIKATE	816 432	785 991	103,9 %	430 247	189,8 %
	Poistot käyttöom. ja muista pitkävaikutt. menoista	-701 331	-749 722	93,5 %	-704 486	99,6 %
	Tilikauden ylijäämä/alijäämä	115 101	36 269	317,4 %	-274 239	-42,0 %

Tuloslaskelman tunnusluvut

Tuloslaskelman tunnusluvut	TOT 2019	TOT 2018	TA 2019
Toimintatuotot/Toimintakulut % = $100 * \text{Toimintatuotot} / (\text{Toimintakulut} - \text{Valmistus omaan käyttöön})$	107,5	107,3	103,9
Vuosikate/Poistot % = $100 * \text{Vuosikate} / \text{Poistot}$	116,4	104,8	61,1
Vuosikate -% TP = $100 * \text{Vuosikate} / \text{Toimintatuotot}$	6,95	6,83	
Vuosikate-% TA = $100 * \text{Vuosikate} / \text{Keskim. poistonalaisten investointien omahankintameno}$			132,6
Poisto -% = $100 * \text{Poistot} / \text{Toimintatuotot}$	6,0	6,5	
Kasvu -% = $100 * (\text{toimintatuotot 19} - \text{toimintatuotot 18}) / \text{tt18}$	2,1	1,2	
Toimintakatteen suhde toimintatuott. % = $\text{toimintakate} / \text{toimintatuotot}$	7,0	6,8	
Nettotulos -% = $\text{vuosikate} + / - \text{satunnaiset erät} / \text{toim. tuotot}$	6,9	6,8	

3.3. Toiminnan rahoitus

Rahoituslaskelma 2019 / 2018

	2019	2018	
Toiminnan rahavirta			
Vuosikate	816	786	
Satunnaiset erät			
Tulorahoituksen korjaukset			
		816	-42
			744
Investointien rahavirta			
Investointimenot	-1 598	-480	
Rahoitusosuudet investointimenoihin		29	
Pysyvien vastaavien hyödykkeiden luovutustulot		19	
		-1 598	-433
Toiminnan ja investointien rahavirta		-781	311
Rahoituksen rahavirta			
Antolainauksen muutokset			
Antolainasaamisten lisäykset			
Antolainasaamisten vähennykset			3
Lainakannan muutokset			3
Oman pääoman muutokset			
Muut maksuvalmiuden muutokset			
Toimeksiantojen varojen ja pääomien muutokset			
Vaihto-omaisuuden muutos	-8	-2	
Saamisten muutos	145	-75	
Korottomien velkojen muutos	-184	-46	221
			144
Rahoituksen rahavirta		-46	147
Rahavarojen muutos		-828	458
Rahavarojen muutos			
Rahavarat 1.1.2019	6 758	6 300	
Rahavarat 31.12.2019	5 930	6 758	458
Rahoituksen tunnusluvut			
Investointien tulorahoitus %			
= 100 * Vuosikate/Investointien omahankintameno	51	182	
Lainanhoitokate			
= (Vuosikate+Korkokulut)/(Korkokulut+Lainanlyhennykset)	ei lainarahoitusta	ei lainarahoitusta	
Kassan riittävyys (pv)			
=365 * Kassavarat 31.12.2019/Kassasta maksut tilikaudella	232	240	
Myyntisaamisten kiertoaika			
=365*myyntisaamiset/toimintatuotot	2	7	
Ostovelkojen kiertoaika			
=365*ostovelat/aine- ja tarvikkeet	73	113	
Quick ratio			
= rahoitusomaisuus/lyhytaikainen vieras pääoma	4	4	

3.4. Rahoitusasema ja sen muutokset

Tase 31.12.2019 /31.12.2018

VASTAAVAA	Tase 31.12.2019	Tase 31.12.2018	VASTATTAVAA	Tase 31.12.2019	Tase 31.12.2018
PYSYVÄT VASTAAVAT			OMA PÄÄOMA		
Aineettomat hyödykkeet			Peruspääoma	3 655 934,32	3 655 934,32
Aineettomat oikeudet			Arvonkorotusrahasasto	2 666 130,58	2 666 130,58
Muut pitkävaikutteiset menot			Edellisten tilikausien yli-/alijäämä	8 902 129,20	8 865 859,87
Ennakkomaksut	0,00	0,00	Tilikauden yli-/alijäämä	115 100,90	36 269,33
				15 339 295,00	15 224 194,10
Aineelliset hyödykkeet			POISTOERO JA VAPAAEHTOSET VARAUKSET		
Maa- ja vesialueet	4 258 344,65	2 928 300,15			
Rakennukset	5 150 751,15	5 552 307,03	PAKOLLISET VARAUKSET		
Kiinteät rakenteet ja laitteet	759 427,36	720 696,83			
Koneet ja kalusto	328 737,59	397 831,10			
Muut aineelliset hyödykkeet					
Ennakkomaksut ja keskenkäiset hankinnat		1 790,41			
	10 497 260,75	9 600 925,52			
Sijoitukset					
Osakkeet ja osuudet	60 500,00	60 500,00			
Muut saamiset	8 168,63	8 168,63			
	68 668,63	68 668,63			
TOIMEKSIANTOJEN VARAT			TOIMEKSIANTOJEN PÄÄOMAT		
Muut toimeksiantojen varat	16 603,88	13 896,13	Muut toimeksiantojen pääomat	16 603,88	13 896,13
	16 603,88	13 896,13		16 603,88	13 896,13
VAIHTUVAT VASTAAVAT			VIERAS PÄÄOMA		
Vaihto-omaisuus			Pitkäaikainen		
Valmiit tuotteet/tavarat	80 966,00	72 943,00			
Ennakkomaksut			Lyhytaikainen		
	80 966,00	72 943,00	Saadut ennakot	279 791,34	172 223,75
Saamiset			Ostovelat	302 513,83	469 225,77
<i>Lyhytaikaiset saamiset</i>			Siirtovelat	475 826,22	725 449,97
Myyntisaamiset	77 217,64	226 839,92	Muut velat	442 996,91	317 801,96
Muut saamiset	186 271,18	181 749,14		1 501 128,30	1 684 701,45
Siirtosaamiset	0,00	0,00			
	263 488,82	408 589,06			
Rahoitusarvopaperit					
Sijoitukset rahamarkkinainstrumentteihin	4 200 105,65	4 400 105,65			
	4 200 105,65	4 400 105,65			
Rahat ja pankkisaamiset					
	1 729 933,45	2 357 663,69			
	1 729 933,45	2 357 663,69			
VASTAAVAA YHTEENSÄ	16 857 027,18	16 922 791,68	VASTATTAVAA YHTEENSÄ	16 857 027,18	16 922 791,68
Tunnusluvut					
Taseen tunnusluvut	2019	2018	Lainakanta 31.12.	2019	2018
Omavaraisuusaste/-prosentti			= Vieras pääoma-(Saadut ennakot+Ostovelat+Siirtovelat+Muut velat)	0,0	0,0
= 100*(Oma pääoma+Poistoero ja Vapaaehtoiset varaukset)/(Koko pääoma-Saadut ennakot)	92,5	90,9	Lainasaamiset 31.12.		
			= Sijoituksiin merkityt jvk -lainasaamiset ja muut lainasaamiset	0,0	0,0
Suhteellinen velkaantuneisuus %					
=100*(Vieras pääoma-Saadut ennakot/Käyttötulot)	10,4	13,1	Kertynyt ylijäämä	9 017 230,10	8 902 129,20
			= ed, tilikausien ylijäämä+tilikauden alijäämä euroa		
Velkaantumisaste %					
= 100*vieras pääoma/oma pääoma	9,8	11,1			

3.5. Kokonaistulot ja -menot

TULOT (1000 e)	2019	%	2018	%	MENOT	2019	%	2018	%
Tuloslaskelmaosan tulot					Tuloslaskelmaosan menot				
Toimintatulot	11 748	93,8	11 506	91,8	Toimintamenot	10 932	87,3	10 720	85,6
Myyntituotot	11 079	88,4	10 931	87,2	Henkilöstömenot	7 561	60,3	7 579	60,5
Maksutuotot	5	0,0	7	0,1	Palvelujen ostot	1 507	12,0	1 337	10,7
Vuokratuotot	230	1,8	215	1,7	Aineet, tarvikkeet ja tavarat	1 510	12,1	1 513	12,1
Tuet ja avustukset	383	3,1	324	2,6	Avustukset	56	0,4	16	0,1
Muut tulot	44	0,4	28	0,2	Vuokrat	95	0,8	84	0,7
Valmisteverastojen muutokset	8	0,1	2	0,0	Muut menot	203	1,6	191	1,5
Rahoitustulot	0	0,0	0	0,0	Rahoitusmenot	1	0,0	1	0,0
Korkotulot	0	0,0	0	0,0	Korkomenot	0	0,0	0	0,0
Muut rahoitustulot	0	0,0	0	0,0	Muut rahoituskulut	1	0,0	1	0,0
Satunnaiset tulot	0	0,0	0	0,0	Satunnaiset menot	0	0,0	0	0,0
Satunnaiset tulot	0	0,0	0	0,0	Satunnaiset menot	0	0,0	0	0,0
Tulorahoituksen korjaukset	0	0,0	1	0,0	Tulorahoituksen korjaukset	0	0,0	0	0,0
Tulorahoituksen korjaukset	0	0,0	1	0,0	Tulorahoituksen korjaukset	0	0,0	0	0,0
Investointiosan tulot	0	0,0	28	0,2	Investointimenot	1 597	12,7	502	4,0
Rahoitusosuudet investointimenoihin	0	0,0	50	0,4	Investointimenot	1 597	12,7	502	4,0
Pysyvien vast. hyödykk. luovutustulot	0	0,0	-22	-0,2					
Rahoitustoiminta	781	6,2	0	0,0	Rahoitustoiminta	0	0,0	313	2,5
Toimintapääoman vähennys	781	6,2	0	0,0	Toimintapääoman lisäys	0	0,0	313	2,5
TULOT YHTEENSÄ	12 529	100,0	11 535	92,1	MENOT YHTEENSÄ	12 529	100	11 535	92,1

3.6. Sitovuustasot

Käyttötalouden sitovuus	
Tilivelvolliset	Sitovuustaso toimintakateosalla
Tiiminvetäjät	Tulosaluevastaaville
Tulosaluevastaavat	Yhtymähallitukselle
* Maaseutuopisto	
* Kalatalous- ja ympäristöopisto	
* Sosiaali- ja terveysopisto	
* Palvelut	
Yhtymähallitus	Yhtymävaltuustolle

Investointien sitovuus	
Tilivelvolliset	Yhtymähallitukselle
* Hanketaso	
Yhtymähallitus	Yhtymävaltuustolle
* Rakennukset ja rakennelmat yhteensä	
* Koneet ja kalusto yhteensä	

Talousarvion sitovuus käyttötalousosassa

Peimarin koulutuskuntayhtymässä on määritelty kustannuspaikkatasot tiimeittäin maaseutuopistossa ja kala- ja ympäristöopistossa sekä käyttötarkoituksittain ja tiimeittäin koulutuskuntayhtymän yhteisissä palveluissa. Sosiaali- ja terveysopistossa ei ole toiminnallisia tiimejä. Tiiminvetäjät ovat tilivelvollisia oman kustannuspaikkansa talousarvion toteumasta netto (tulot-menot) tulosaluevastaaville. Tulosaluevastaava on Ilkka Harkkila koulutuskuntayhtymän palveluiden, maaseutuopiston ja kala- ja ympäristöopiston osalta sekä Maria Luoma-aho sosiaali- ja terveysopiston osalta.

Tulosaluevastaavat (Harkkila, Luoma-aho) vastaavat hallitukselle, ettei tulosalueen yhteenlaskettua määrärahaa (tulot-menot) ylitetä.

Yhtymähallitus vastaa yhtymävaltuustolle, ettei yhtymävaltuuston asettamaa määrärahan nettomenoa ylitetä koko organisaation osalta.

Talousarvion sitovuus investointiosassa

Investointeihin käytetyt määrärahat on hyväksytty talousarviossa hankkeittain. Kullekin hankkeelle on määritelty vastuuhenkilö, joka on tilivelvollinen hankkeen toteuman osalta yhtymähallitukselle.

Yhtymähallitus voi tehdä hankkeiden välisiä määrärahasiirtoja investointiryhmien (1. rakennukset ja rakennelmat sekä 2. koneet ja kalusto) sisällä tarvittaessa.

Yhtymävaltuuston päättävävaltaan kuuluu investointiosan yhteenlasketun toteutuman ylityksen hyväksyminen sekä investointiryhmien välillä mahdollisesti tarvittavien määrärahasiirtojen hyväksyminen.

Kalatalous- ja ympäristöopiston jalostustilan jäähdytys rikkoutui äkillisesti heinäkuussa 2019, eikä varaosia enää ollut saatavissa vanhaan laitteeseen. Investointia ei ole huomioitu talousarvion investointiosassa, koska kyseessä on äkillisesti rikkoutunut laite.

Ilman jäähdytystä ei pystytty saavuttamaan elintarviketilan edellyttämää sisälämpötilaa eikä tilassa olisi voinut järjestää kalanjalostuksen koulutusta. Jäähdytysjärjestelmä tuli korjata välittömästi sen rikkouduttua, jotta kalanjalostuskoulutuksen jatkuminen opetuksen alkaessa syksyllä 2019 olisi ollut mahdollista. Hankinta tehtiin talousjohtajan hankintapäätöksen perusteella (3.7.2019 § 43) koulutuskuntayhtymän johtajan vuosiloman vuoksi.

3.7. Hallituksen esitys tilikauden 2019 tuloksen käsittelystä

Yhtymähallitus päättää tilinpäätöksen ja toimintakertomuksen jättämisestä tilintarkastukseen ja tarkastuslautakunnan valmistelun jälkeen edelleen yhtymävaltuuston käsiteltäväksi sekä esittää yhtymävaltuustolle 115.100,90 euron suuruisen ylijäämän kirjattavaksi ylijäämätilille.

Toteutumisvertailu

4. Talousarvion toteutuminen

4.1. Tuloslaskelmaosan toteutuminen

4.1.1. Tuloslaskelma

PEIMARIN KOULUTUSKUNTAYHTYMÄ						
Tili	Tiliniemi	TOT 2019	TOT 2018	Ero -%	TA 2019	Ero -%
3	TOIMINTATUOTOT	11 748 667	11 506 553	102,1 %	11 603 626	101,2 %
30	Liiketoiminnan myyntituotot	11 063 538	10 893 382	101,6 %	11 119 626	99,5 %
31	Korvaukset kunnilta ja kuntayhtymiltä	6 399	1 807	354,2 %	0	
313	Muut suoritteiden myyntituotot	9 355	35 930	26,0 %	29 000	32,3 %
32	Maksutuotot	5 018	7 091	70,8 %	8 000	62,7 %
33	Tuet ja avustukset	382 877	324 217	118,1 %	251 000	152,5 %
34	Vuokratuotot	229 582	214 542	107,0 %	188 000	122,1 %
35	Muut toimintatuotot	43 875	27 836	157,6 %	8 000	548,4 %
36	Valmisteverastojen muutos	8 023	1 748	459,0 %	0	
4	TOIMINTAKULUT	-10 931 711	-10 720 032	102,0 %	-11 173 379	97,8 %
400	Henkilöstökulut	-7 560 961	-7 578 648	99,8 %	-7 758 379	97,5 %
40	Palkat ja palkkiot	-6 268 895	-6 201 739	101,1 %	-6 338 376	98,9 %
41	Henkilösivukulut	-1 292 066	-1 376 909	93,8 %	-1 420 003	91,0 %
411	Eläkekulut	-1 092 861	-1 152 550	94,8 %	-1 184 216	92,3 %
415	Muut henkilösivukulut	-199 205	-224 359	88,8 %	-235 788	84,5 %
43	Palvelujen ostot	-1 507 114	-1 337 420	112,7 %	-1 570 500	96,0 %
45	Aineet ja tarvikkeet	-1 509 822	-1 513 186	99,8 %	-1 524 900	99,0 %
47	Avustukset	-55 518	-16 100	344,8 %	-40 000	138,8 %
48	Vuokrat	-95 003	-83 597	113,6 %	-78 500	121,0 %
49	Muut kulut	-203 293	-191 081	106,4 %	-201 100	101,1 %
	TOIMINTAKATE	816 956	786 521	103,9 %	430 247	189,9 %
	Rahoitustuotot ja -kulut	-524	-530	98,9 %	0	
	VUOSIKATE	816 432	785 991	103,9 %	430 247	189,8 %
	Poistot käyttöom. ja muista pitkävaikutt. menoista	-701 331	-749 722	93,5 %	-704 486	99,6 %
	Tilikauden ylijäämä/alijäämä	115 101	36 269	317,4 %	-274 239	-42,0 %

4.1.2. Vyörytyslaskelma

Yhteisten palvelujen jako tulosalueille

Peimarin koulutuskuntayhtymä					
		Kalatalous- ja ympäristöopisto	Sosiaali- ja terveys	Maaseutuopisto yhteensä	Yhteensä
Toteutuneet opiskelijavuodet		101	339	531	971
Opetuksen tiimit					
61100	Kalatiimi/KALA	-507 321			-507 321
61200	Ympäristö/KALA	-289 147			-289 147
62100	Sosiaali ja terveys		-1 717 538		-1 717 537
60100	Eläin			-516 366	-516 366
60200	Maatalous			-549 021	-549 021
60300	Metsä			-356 295	-356 295
60400	Luonto/MASE			-310 390	-310 390
60500	Kukka			-497 317	-497 317
60600	Tuotanto			-486 141	-486 141
60700	Viher			-393 359	-393 359
Opetuksen toimintakate		-796 468	-1 717 538	-3 108 887	-5 622 893
Opetuksen yhteiset					
	65 Opetuksen palvelut	1 210 066	2 647 011	5 767 496	9 624 572
	70 Kehittämistoiminta		-53	-29 524	-29 577
Tulosalueen toimintakate		413 598	929 420	2 629 084	3 972 102
Palvelut					
	50 Ruokapalvelut	-53 126	-124 564	-338 611	-516 301
	30 Asuntola- ja tilapalvelut	-350 426	-226 367	-938 792	-1 515 584
Opiston toimintakate		10 046	578 489	1 351 682	1 940 217
Vyörytettävät erät					
	30 Asuntola- ja tilapalvelut	-7 114	-23 874	-37 419	-68 408
	65 Opetuksen palvelut	-6 468	-21 705	-34 019	-62 192
	20 Tietohallinto	-39 754	-133 405	-209 091	-382 250
	10 Hallintopalvelut	-49 100	-164 769	-258 248	-472 117
	70 Kehittämistoiminta	-14 383	-48 265	-75 647	-138 294
TOIMINTAKATE		-106 773	186 471	737 258	816 956
Rahoitustuotot ja -kulut					
		30	110	-663	-523
Poistot - opistoittain					
		-40 581	-146 959	-493 135	-680 676
Poistot - yhteiset vyörytettävät					
		-2 148	-7 209	-11 299	-20 656
Tilikauden tulos		-149 472	32 413	232 161	115 101

4.1.3.Tuloksellisuusarviointi

Tuloskortti Peimarin koulutuskuntayhtymä

TULOKSELLISUUSARVIOINTI KUNTAYHTYMÄ

Toiminnan vaikuttavuus			
	Tavoite		Tot.
Valmistuvat opiskelijat			
- ammatillinen peruskoulutus	335		269
- ammatillinen lisäkoulutus	85		84
Opiskelijavuosi	Tavoite	Kiintiö	Tot.
- ammatillinen peruskoulutus	856	856	771
- ammatillinen lisäkoulutus	136	136	200
- muu koulutus	32		

Asiakastyö		
	Tavoite	Tot
Opiskelijapalaute opetus	4	4
Opiskelijapalaute tukipalvelut	3,5	3,1

Palveluprosessien sujuvuus		
	Tavoite	Tot.
Keskeyttämisaste	6 %	4,8 %
Tutkintojen läpäisyaste	70 %	59,0 %

Palveluprosessien sujuvuus		
	Tavoite	Tot.
Taloudellinen suorituskyky		
- toimintatuotot toimintakuluista %	103,9	107,5
- vuosikate % toimintatuotoista	3,7	6,95
- vuosikate % poistoista	61,1	116,4

4.1.4 Tulosalue Koulutuskuntayhtymän palvelut

vastuhenkilö: kuntayhtymän johtaja Ilkka Harkkila

10 Hallintopalvelut

- 10000 Yleishallinto/Y/Satu Villa
- 15000 Koulutuskuntayhtymän yhteiset/Y/Satu Villa
- 40000 Taloushallinto/Y/Satu villa

20 Tietohallinto

- 20000 Tietohallinto/Y/Lauri Vaura

30 Asuntola- ja tilapalvelut

- 30000 Kiinteistö/Y M T P K S/ Atte Kajanen
- 66000 Opiskelijamajoitus/K T P/Atte Kajanen

50 Ruokapalvelut

- 50000 Ruokapalvelut/K T P S/Satu Villa

65 Opetuksen palvelut

- 65200 Yhteisten aineiden opetus/K M T P S/Maria Luoma-aho
- 65400 Opintotoimisto/Y K M P T S/Maria Luoma-aho
- 65500 Opiskeluhoolto/Y K M S/Maria Luoma-aho

70 Kehittämistoiminta

- 70000 Hankkeet/Y/Ilkka Harkkila
- 70100 Kehittämistoiminta/Y K M S/Ilkka Harkkila
- 70200 Koulutusvienti / Y K M S / Ilkka Harkkila

Talous

PEIMARIN KOULUTUSKUNTAYHTYMÄ						
Tulosalue Koulutuskuntayhtymän palvelut						
Tili	Tilinimi	TOT 2019	TOT 2018	Ero -%	TA 2019	Ero -%
3	TOIMINTATUOTOT	820 385	592 942	138,4 %	596 000	137,6 %
30	Liiketoiminnan myyntituotot	315 024	195 199	161,4 %	272 000	115,8 %
31	Korvaukset kunnilta ja kuntayhtymiltä	6 399	1 807	354,2 %	0	
313	Muut suoritteiden myyntituotot				0	
32	Maksutuotot	4 750	6 624	71,7 %	6 000	79,2 %
33	Tuet ja avustukset	227 912	168 574	135,2 %	133 000	171,4 %
34	Vuokratuotot	224 301	219 210	102,3 %	185 000	121,2 %
35	Muut toimintatuotot	41 999	1 528	2 749,0 %	0	
36	Valmisteverastojen muutos					
4	TOIMINTAKULUT	-4 350 410	-4 278 116	101,7 %	-4 433 099	98,1 %
400	Henkilöstökulut	-2 072 690	-2 158 059	96,0 %	-2 231 099	92,9 %
40	Palkat ja palkkiot	-1 727 250	-1 719 314	100,5 %	-1 778 666	97,1 %
41	Henkilösivukulut	-345 441	-438 745	78,7 %	-452 433	76,4 %
411	Eläkekulut	-290 702	-375 357	77,4 %	-386 267	75,3 %
415	Muut henkilösivukulut	-54 739	-63 388	86,4 %	-66 166	82,7 %
43	Palvelujen ostot	-1 136 634	-960 658	118,3 %	-1 089 500	104,3 %
45	Aineet ja tarvikkeet	-906 206	-930 453	97,4 %	-886 500	102,2 %
47	Avustukset	-1 036	-203	510,1 %		
48	Vuokrat	-78 818	-77 731	101,4 %	-69 000	114,2 %
49	Muut kulut	-155 025	-151 011	102,7 %	-157 000	98,7 %
	TOIMINTAKATE	-3 530 025	-3 685 173	95,8 %	-3 837 099	92,0 %
	Rahoitustuotot ja -kulut	-225	-345	65,2 %	0	
	VUOSIKATE	-3 530 250	-3 685 518	95,8 %	-3 837 099	92,0 %
	Poistot käyttöön. ja muista pitkävaikut. menoista	-587 986	-588 515	99,9 %	-31 680	1 856,0 %
	Tilikauden ylijäämä/alijäämä	-4 118 236	-4 274 033	96,4 %	-3 868 779	106,4 %

Tulosalue Palvelut/Toiminta

Projektien/ hankkeiden rahoitus, erillismäärärahat, tuet, avustukset

Peimarin koulutuskuntayhtymän/Ammattiopisto Livian hanketoimintaan sisältyi vuonna 2019 sekä kaikkien kolmen opiston yhdessä kotimaisten ja kansainvälisten yhteistyöverkostojen kanssa toteuttamia hankkeita, että eri opistojen alakohtaisia omien verkostojensa kanssa toteuttamia hankkeita.

Toimimme partnerina Varsinais-Suomen ammatillisten oppilaitosten kanssa Opetushallituksen sekä Opetus- ja kulttuuriministeriön rahoituksella toteutetuissa hankkeissa, joiden tavoitteena oli henkilöstön ja työyhteisöjen osaamisen kehittäminen, opetus-, opiskelu- ja ohjausmenetelmien kehittäminen, sekä laadun varmistaminen ja laatuosaamisen kehittäminen. Osallistuimme myös uusien hankkeiden suunnitteluun ja hankehakuihin.

Kalatalousalan kehittämishankkeita valmisteltiin Euroopan meri- ja kalatalousrahaston, paikallisten kalatalousryhmien rahoitushakuihin ja toimimme partnerina LUKE:n koordinoimassa Vesiviljelyn innovaatio-ohjelmassa.

Luonnonvara-alan kehittämishankkeissa olimme vuonna 2019 mukana MMM:n, ELY:n ja YM:n rahoittamissa hankkeissa partnereina, sekä koordinoimme Luomumpi Varsinais-Suomi hanketta.

Erasmus+ ohjelman rahoituksella toteutimme opiskelijoiden ja opettajien liikkuvuus- ja kehittämishankkeita.

Hankerahoituksen osuus vuonna 2019 oli n 100 000 euroa ja se koostui edellä kuvatusta hanketoiminnasta. Kasvua edelliseen vuoteen noin 10 %.

Kiinteistö/ Toiminta

Kiinteistöjen hoidosta vastaavat Maaseutuopistossa ja Sosiaali- ja terveysopistossa 3 päätoimista kiinteistönhoitajaa sekä kiinteistötimpuri, yhteensä 4 henkilötyövuotta. Kalatalous- ja ympäristöopiston kiinteistönhoitopalvelu ostetaan Paraisten kaupungilta. Kiinteistöjen siivouksista vastaa yhteensä 7 laitoshuoltajaa. Toimintavuonna toimipisteissä suoritettiin lähinnä parannus- ja kunnostustöitä.

Kiinteistöpäällikkö Atte Kajanen irtisanoutui 7.1.2020 alkaen. Seuraajaksi valittiin Karri Nurmi, joka aloittaa työt 3.2.2020.

Tuloskortti Palvelut

TULOKSELLISUUSARVIOINTI

Tukipalvelut

Asiakastyö		
	Tavoite	Tot
Opiskelijapalaute opetus	3,5	3,1

4.1.5. Tulosalue / Maaseutuopisto

vastuuhenkilö: Kuntayhtymän johtaja Ilkka Harkkila

60100 Eläin / P Rosita Isotalo
 60200 Maatalous / T Jenna Ekman
 60300 Metsä / P Matleena Lindström
 60400 Luonto / T Taina Kummunsalo
 60500 Kukka / T Marika Aaltonen
 60600 Tuotanto / T Jaana Jaakkola-Joento
 60700 Viher / T Hannu Haapamäki
 65000 Opiston yhteiset/P/T/M Ilkka Harkkila

Talous

PEIMARIN KOULUTUSKUNTAYHTYMÄ						
Tulosalue Maaseutuopisto						
Tili	Tiliniimi	TOT 2019	TOT 2018	Ero -%	TA 2019	Ero -%
3	TOIMINTATUOTOT	6 765 072	7 109 826	95,2 %	6 793 582	99,6 %
30	Liiketoiminnan myyntituotot	6 595 414	6 922 582	95,3 %	6 645 582	99,2 %
31	Korvaukset kunnilta ja kuntayhtymiltä				0	
313	Muut suoritteiden myyntituotot	6 110	29 090	21,0 %	21 000	29,1 %
32	Maksutuotot				1 000	0,0 %
33	Tuet ja avustukset	143 633	130 758	109,8 %	117 000	122,8 %
34	Vuokratuotot	10 730	2 540	422,4 %	2 000	536,5 %
35	Muut toimintatuotot	1 133	25 100	4,5 %	7 000	16,2 %
36	Valmisteverastojen muutos	8 052	-245	-3 286,5 %	0	
4	TOIMINTAKULUT	-3 908 922	-3 833 576	102,0 %	-3 926 605	99,5 %
400	Henkilöstökulut	-3 023 988	-3 009 793	100,5 %	-3 021 605	100,1 %
40	Palkat ja palkkiot	-2 493 285	-2 482 253	100,4 %	-2 492 662	100,0 %
41	Henkilösivukulut	-530 703	-527 539	100,6 %	-528 943	100,3 %
411	Eläkekulut	-451 325	-438 465	102,9 %	-436 216	103,5 %
415	Muut henkilösivukulut	-79 379	-89 075	89,1 %	-92 727	85,6 %
43	Palvelujen ostot	-275 245	-262 589	104,8 %	-314 000	87,7 %
45	Aineet ja tarvikkeet	-513 115	-509 124	100,8 %	-537 400	95,5 %
47	Avustukset	-42 982	-13 052	329,3 %	-10 000	429,8 %
48	Vuokrat	-15 772	-5 223	301,9 %	-9 500	166,0 %
49	Muut kulut	-37 820	-33 795	111,9 %	-34 100	110,9 %
	TOIMINTAKATE	2 856 150	3 276 250	87,2 %	2 866 977	99,6 %
	Rahoitustuotot ja -kulut	-354	-127	278,9 %	0	
	VUOSIKATE	2 855 796	3 276 123	87,2 %	2 866 977	99,6 %
	Poistot käyttöön. ja muista pitkävaikut. menoista	-101 880	-150 275	67,8 %	-495 843	20,5 %
	Tilikauden ylijäämä/alijäämä	2 753 916	3 125 848	88,1 %	2 371 133	116,1 %

Tulosalue Maaseutuopisto/Toiminta

Maaseutuopiston tulosalue muodostui toimintavuonna seitsemästä ammatillisen opetuksen tiimistä.

Opiskelijakiintiö oli talousarviossa 521 opiskelijavuotta. Vuosikeskiarvo 2019 oli 531 opiskelijavuotta, joten toteutuma ylitti talousarvion tavoitteen 10 opiskelijavuodella.

Perustutkintoa suorittavien opiskelijoiden opiskelijavuosikertymä jäi talousarvion tavoitteen ta. Toteutuma 410 opiskelijavuotta oli 93 % tavoitteena olleesta 439 opiskelijavuodesta. Toteutuma oli kuitenkin 9 opiskelijavuotta enemmän kuin 2018. Kesän ja syksyn aikana kertymä parani, vielä alkukesästä kertymä oli edellistä vuotta alhaisempi.

Ammatillisen lisäkoulutuksen kertymätavoitteena oli 82 opiskelijavuotta. Tavoite ylittyi selvästi, toteutuma oli 121 opiskelijavuotta. Määrällisesti tärkeimmät tutkinnot olivat eläintenhoitajan AT, floristin AT ja arboristin AT. Toteutuma oli lähes sama kuin 2018.

Negatiivisten keskeytysten määrä maaseutuopistossa oli 4,8 %. Negatiivisten keskeytysten määrä oli talousarvion tavoitteessa. Negatiivisten keskeytysten määrä pieneni selvästi edellisestä vuodesta ja on toiseksi paras tulos kuuteen vuoteen:

2013	9,3 %
2014	6,0 %
2015	5,0 %
2016	5,8 %
2017	4,3 %
2018	8,0 %
2019	4,8 %

Maaseutuopiston läpäisyprosentti alitti asetetun tavoitteen (72 %). Toteutuma oli 60 %, eli selvästi heikempi kuin edellisenä vuonna (72 %). Puutarhan yo-ryhmän (72 %) ja aikuisten (76 %) sekä eläintenhoitajien (71 %) läpäisy olivat hyviä. Kaikkien muiden ryhmien läpäisy alittivat talousarvion tavoitteen. Puutarhan pk-ryhmän läpäisy oli erittäin heikko, vain 29 %.

Opetuksen uusiutumisen tavoitteena maaseutuopistossa oli vähintään yhden koulutustuotteen syntyminen toimintavuoden aikana. Tavoite täyttyi; toimintavuonna aloitettiin uusi opisopimuksena toteutettu kaupan hedelmä- ja vihannestiskien hoitajien koulutus vuoden 2019 alussa. Lisäksi puutarha-alan perustutkinnossa aloitettiin iltaopetus. Lisäksi tavoitteena oli kehittää Livian markkinointia osana Turun yliopiston matkailutoimintaa. Toimintaan palkattiin osa-aikainen työntekijä hoitamaan opastuksia, mutta toiminta loppahti yliopiston päätäessä siirtää toimintansa pois Tuorlasta.

Opetuksen yhteydessä toteutettava oma energiantuotanto laski toimintavuoden aikana 62 MWh:lla. Suurin selittävä tekijä on biodieselin valmistamisen putoaminen ennätysellisestä vuoden 2018 tuotannosta (49 000 l) 25 500 litraan. Jatkossa Livia ei jalosta kaikkea Kespron käytettyä ruokaöljyä, osa raaka-aineesta jalostetaan laivojen polttoaineeksi. Paimion toimipaikan hake tuotettiin metsäopetuksen yhteydessä, energiaa tuotettiin 1248 MWh. Määrä on lähes sama kuin 2018. Oma aurinkoenergiaa tuotettiin 37 900 kWh. Tuotos on pienempi, mitä laitevalmistaja aikanaan ilmoitti. Maaseutuopiston energiaomavaraisuus laski 24 %:iin (27 % 2018). Taloudellisesti em. tiimit tuottivat kuntayhtymälle kymmenien tuhansien eurojen arvosta säästöjä.

Tuloskortti/ Maaseutuopisto

TULOKSELLISUUSARVIOINTI Maaseutuopisto

Toiminnan vaikuttavuus			
	Tavoite		Tot.
Valmistuvat opiskelijat			
- ammatillinen peruskoulutus	180		150
- ammatillinen lisäkoulutus	50		62
Opiskelijavuosi	Tavoite	Kiintiö	Tot.
- ammatillinen peruskoulutus	439	439	410
- ammatillinen lisäkoulutus	82	82	121
- muu koulutus	27		

Henkilöstön aikaansaannoskyky		
	Tavoite	Tot.
Opettajien muodollinen kelpoisuus	90 %	89 %

Asiakastyö		
	Tavoite	Tot
Opiskelijapalaute opetus	4	4

Palveluprosessien sujuvuus		
	Tavoite	Tot.
Keskeyttämisaste	6 %	4,80 %
Tutkintojen läpäisyaste	72 %	60 %

4.1.6. Tulosalue/Kalatalous- ja ympäristöopisto

vastuuhenkilö: Kuntayhtymän johtaja Ilkka Harkkila

61100 Kala /K Essi Erävesi

61200 Ympäristö /K Charlotta Hagman

65000 Opiston yhteiset /K Ilkka Harkkila

Talous

PEIMARIN KOULUTUSKUNTAYHTYMÄ						
Tulosalue Kalatalous- ja ympäristöopisto						
Tili	Tiliniimi	TOT 2019	TOT 2018	Ero -%	TA 2019	Ero -%
3	TOIMINTATUOTOT	1 332 248	1 113 765	119,6 %	1 299 896	102,5 %
30	Liiketoiminnan myyntituotot	1 319 255	1 084 803	121,6 %	1 298 896	101,6 %
31	Korvaukset kunnilta ja kuntayhtymiltä					
313	Muut suoritteiden myyntituotot	3 245	4 500	72,1 %		
32	Maksutuotot					
33	Tuet ja avustukset	8 832	21 187	41,7 %		
34	Vuokratuotot	202	118	171,5 %	1 000	20,2 %
35	Muut toimintatuotot	743	1 164	63,8 %		
36	Valmisteverastojen muutos	-29	1 993	-1,5 %		
4	TOIMINTAKULUT	-891 649	-869 005	102,6 %	-868 726	102,6 %
400	Henkilöstökulut	-728 348	-717 707	101,5 %	-727 726	100,1 %
40	Palkat ja palkkiot	-606 498	-596 250	101,7 %	-600 335	101,0 %
41	Henkilösivukulut	-121 849	-121 457	100,3 %	-127 391	95,6 %
411	Eläkekulut	-102 750	-100 163	102,6 %	-105 059	97,8 %
415	Muut henkilösivukulut	-19 100	-21 294	89,7 %	-22 332	85,5 %
43	Palvelujen ostot	-75 780	-82 187	92,2 %	-78 000	97,2 %
45	Aineet ja tarvikkeet	-74 471	-61 305	121,5 %	-56 000	133,0 %
47	Avustukset	-4 596	-1 076	427,0 %	0	
48	Vuokrat	-413	-643	64,2 %	0	
49	Muut kulut	-8 042	-6 086	132,1 %	-7 000	114,9 %
	TOIMINTAKATE	440 599	244 760	180,0 %	431 170	102,2 %
	Rahoitustuotot ja -kulut	0	-61	0,6 %	0	
	VUOSIKATE	440 598	244 699	180,1 %	431 170	102,2 %
	Poistot käyttöom. ja muista pitkävaikutt. menoi	-6 632	-6 098	108,8 %	-41 847	15,8 %
	Tilikauden ylijäämä/alijäämä	433 967	238 601	181,9 %	389 324	111,5 %

Tulosalue Kalatalous- ja ympäristöopisto/Toiminta

Opiston tulosalue muodostui kahdesta ammatillisen opetuksen tiimistä; kala- ja ympäristötiimistä.

Opiskelijakiintiö oli talousarviossa yhteensä 116 opiskelijavuotta ja vuoden 2019 kertymä oli 101 opiskelijavuotta. Toteutuma jäi siis talousarvion tavoitteesta 15 opiskelijavuoden verran. Opiston perustutkintojen opiskelijavuosikertymä oli 84, joka oli 89 % talousarvion tavoitteesta 94. Kertymä oli kuitenkin suurempi kuin vuonna 2018 (79). Ammatillisen lisäkoulutuksen kertymä 17 opiskelijavuotta jäi myös tavoitteesta (22) ja oli sama kuin vuonna 2018.

Kalatalouden opiskelijoiden määrä on vähentynyt valtakunnallisesti. Suomessa kalatalouden perustutkintokoulutusta antaa enää kolme oppilaitosta, Itä-Suomessa koulutus on päättynyt.

Negatiivisten keskeytysten tavoite 9 % ei toteutunut, toteutuma oli 11,1 %. Vuonna 2015 luku oli 12 %, joten kehitystä ei ole tapahtunut. Opiston opintojen läpäisy oli vain 36 % (2018 oli 30 %, 2017 oli 50 %, 2016 oli 63 % ja 2015 oli 50 %). Tavoitteena olleeseen 65 %:iin ei siis päästy. Ympäristötiimin läpäisy oli erittäin heikko, vain 27 %.

Opetuksen uusiutumisen tavoitteena opistossa oli vähintään yhden koulutustuotteen syntyminen toimintavuoden aikana. Tavoite ei täyttynyt, kalatalouden erikoisammattitutkinnon koulutuksen järjestämislupa saatiin vasta vuoden lopussa 9 kuukauden käsittelyn jälkeen. Näin ollen koulutus aloitetaan vasta 2020.

Toimintavuoden aikana kalatiimin hanketoiminta oli merkittävää niin toiminnallisesti kuin taloudellisesti. Lisäksi opisto on mukana Opetushallituksen koulutuksen vientikokeiluhankkeessa.

Elokuussa 2019 toteutettiin Valtakunnalliset ammattikalastusmessut avoimien ovien yhteydessä.

Tuloskortti Kalatalous- ja ympäristöopisto

TULOKSELLISUUSARVIOINTI

Kalatalous- ja ympäristöopisto

Toiminnan vaikuttavuus			
	Tavoite		Tot.
Valmistuvat opiskelijat			
- ammatillinen peruskoulutus	40		16
- ammatillinen lisäkoulutus	15		5
Opiskelijavuosi	Tavoite	Kiintiö	Tot.
- ammatillinen peruskoulutus	94	94	84
- ammatillinen lisäkoulutus	22	22	17
- muu koulutus			

Henkilöstön aikaansaannoskyky		
	Tavoite	Tot.
Opettajien muodollinen kelpoisuus	90 %	89 %

Asiakastyö		
	Tavoite	Tot
Opiskelijapalaute opetus	4	3,6

Palveluprosessien sujuvuus		
	Tavoite	Tot.
Keskeyttämisaste	7 %	11 %
Tutkintojen läpäisyaste	65 %	36 %

4.1.7.Tulosalue/Sosiaali- ja terveysopisto

vastuuhenkilö: rehtori Maria Luoma-aho

62100 Sosiaali- ja terveys /S Maria Luoma-aho

65000 Opiston yhteiset /S Maria Luoma-aho

Talous

PEIMARIN KOULUTUSKUNTAYHTYMÄ						
Sosiaali- ja terveysopisto						
Tili	Tilinimi	TOT 2019	TOT 2018	Ero -%	TA 2019	Ero -%
3	TOIMINTATUOTOT	2 885 391	2 746 343	105,1 %	2 914 148	99,0 %
30	Liiketoiminnan myyntituotot	2 882 623	2 739 520	105,2 %	2 903 148	99,3 %
31	Korvaukset kunnilta ja kuntayhtymiltä					
313	Muut suoritteiden myyntituotot		2 340	0,0 %	8 000	0,0 %
32	Maksutuotot	269	462	58,1 %	1 000	26,9 %
33	Tuet ja avustukset	2 500	3 698	67,6 %	1 000	250,0 %
34	Vuokratuotot		280	0,0 %		
35	Muut toimintatuotot		44	0,0 %	1 000	0,0 %
36	Valmisteverastojen muutos					
4	TOIMINTAKULUT	-1 835 158	-1 794 792	102,2 %	-1 944 949	94,4 %
400	Henkilöstökulut	-1 741 585	-1 699 719	102,5 %	-1 777 949	98,0 %
40	Palkat ja palkkiot	-1 447 513	-1 410 799	102,6 %	-1 466 713	98,7 %
41	Henkilösivukulut	-294 072	-288 920	101,8 %	-311 236	94,5 %
411	Eläkekulut	-248 084	-238 344	104,1 %	-256 675	96,7 %
415	Muut henkilösivukulut	-45 987	-50 576	90,9 %	-54 562	84,3 %
43	Palvelujen ostot	-41 869	-61 399	68,2 %	-89 000	47,0 %
45	Aineet ja tarvikkeet	-42 393	-31 717	133,7 %	-45 000	94,2 %
47	Avustukset	-6 904	-1 768	390,4 %	-30 000	23,0 %
48	Vuokrat					
49	Muut kulut	-2 406	-188	1 279,9 %	-3 000	80,2 %
	TOIMINTAKATE	1 050 233	951 552	110,4 %	969 199	108,4 %
	Rahoitustuotot ja -kulut	55	4	1 401,8 %	0	
	VUOSIKATE	1 050 288	951 556	110,4 %	969 199	108,4 %
	Poistot käyttööm. ja muista pitkävaikut. menoista	-4 834	-4 834	100,0 %	-135 116	3,6 %
	Tilikauden ylijäämä/alijäämä	1 045 454	946 722	110,4 %	834 083	125,3 %

Tulosalue Sosiaali- ja terveysopisto/ Toiminta

Sosiaali- ja terveysopiston opetustoiminta sisältää sosiaali- ja terveysalan perustutkintokoulutuksen ja ammatti- ja erikoisammattitutkintojen koulutuksen sekä tutkintoon johtamatonta täydennyskoulutusta. Opetustoiminnasta vastaa rehtori yhteistyössä tutkintovastaavien kanssa. Opetuksen toimijat ovat jakautuneet tutkinnon osa työryhmiin tutkinnon osittain sekä omaan at- ja eat-koulutusten työryhmään. Jatkuva hausta ja oppisopimuskoulutuksesta on tullut merkittävä osa opiskelijahankintaa. Sosiaali- ja terveysalan toimijat ovat alkaneet löytää oppisopimuskoulutuksen yhdeksi vaihtoehdoksi rekrytoida työntekijöitä. Jatkuva haku ja oppisopimuskoulutus vaativat koulutuksen järjestäjältä joustavia ja asiakaslähtöisiä opintopolkuja yhä enemmän ja nopealla aikataululla.

Sosiaali- ja terveysopiston opetuksen sisäinen opiskelijavuosi kiintiö oli 323 opiskelijavuotta ja toteutuma oli 277 perustutkinto-opiskelijavuotta ja 62 ammatti- ja erikoisammattitutkinto-opiskelijavuotta eli yhteensä 339 opiskelijavuotta. Ammatti- ja erikoisammattitutkinnoista muutaman tutkinnon opiskeluoikeus päättyy vuosina 2020 ja 2021, joka on hieman aktivoitunut opiskelijoita tekemään suorituksia. Opetuksen tavoitteena oli saavuttaa kiintiö sekä jatkuvan haun kautta tulevien opiskelijoiden integroituminen opetuksen ryhmiin mahdollisimman joustavasti ja opiskelijan etua noudattaen.

Opetus oli vielä haasteellista toteuttaa, sillä samaan aikaan menee vanhan ja uuden tutkinnon perusteen mukaisia opiskelijoita. Sosiaali- ja terveysalan perustutkinnon uusi tutkinnon peruste eroaa selkeästi vanhasta ja haastaa koulutuksen järjestäjän tekemään vaihtoehtoisia ja työvaltaisia opetusjärjestelyjä. Vanhoilla tutkinnon perusteilla opiskelevia on vähemmistö opiskelijoista, mutta tämä tuotti ongelmia opetusjärjestelyissä sekä opetuksen resurssoinnissa. Syksyllä 2019 aloitimme pitkän tauon jälkeen työvoima koulutusta lähihoitajille.

Koko lukuvuoden ajan kehitettiin HOKS-käytäntöjä ja yksilöllisten opiskelupolkujen rakentamista. Aloittaville ryhmille pidettiin Luki-testit, jotta voisimme paremmin huomioida lukivaikeudet oppimistilanteissa. Henkilökohtaistamisen prosessia on käsitelty eri koulutustilaisuuksissa ja kokouksissa ja sitä kehitetään edelleen tosin ohjelmistotoimittajan ehdoilla. Yksilöllisten opintopolkujen kautta tehostimme läpäisyä, tosin kehittämistä tarvitaan vielä. Piloimme Skhole-digitaalista oppimisalustaa, mutta se ei soveltunut toisen asteen sosiaali- ja terveysalan perustutkintoon niin hyvin kuin ammattikorkeakouluopintoihin.

Office 365-ympäristön palvelut eivät paljoa edenneet lukuvuoden aikana, ainoastaan Skype-toimintoa alettiin käyttää enemmän. Opettajien digitaitoja kehitettiin sisäisillä koulutuksilla ja niiden tarve on suuri, sillä ohjelmistot päivittyvät ja kehittyvät koko ajan. Yhteisten tutkinnon osien integrointia ammatillisiin aineisiin tehtiin pienimuotoisesti ja tätä kehitystyötä jatketaan edelleen. Samoin on lisätty vaihtoehtoisia tapoja suorittaa yhteiset tutkinnon osat ja aloitettu maakunnallinen yhteistyö yhteisten tutkinnon osien opettajien kesken sekä eri koulutuksenjärjestäjien kesken. Kurssitarjottimen kehittäminen sote-opintoihin ei edennyt eteenpäin, mutta ajatus elää edelleen ja pyritään vuoden 2020 aikana etenemään asiassa.

Haasteena sosiaali- ja terveysalalla on edelleen Sote-uudistuksen aikataulu ja ratkaisut. Työpaikalla järjestettävä koulutus tuottaa vaikeuksia, sillä kaikilla alueen koulutuksenjärjestäjillä on samoihin aikoihin työelämässä oppimisen jaksot ja työpaikoista on pulaa. Kävimme yhteistyöneuvottelut yksityisen sosiaali- ja terveyspalvelujen tuottaja Attendon kanssa ja lähdimme tekemään työelämäpainotteista koulutusta, ohjatumpaa ja tiiviimpää yhteistyötä työelämässä oppimiselle sekä vastavuoroisesti järjestämme täydennyskoulutusta Attendon tarpeisiin. Yhteistyö käynnistyi loppuvuodesta 2019 ja vuoden 2020 aikana saamme kokemuksia ja mahdollisesti voimme edelleen kehittää yhteistyötä ja työelämässä oppimista pal-

velemaan opistoa ja työelämän toimijoita. Mikäli saadut kokemukset ovat positiivisia, pyrimme laajentamaan toimintamallia myös muiden toimijoiden kanssa yhteistyön pohjalta ja näin tiivistää entisestään työelämässä oppimisen yhteistyötä aidoissa työympäristöissä.

Loukko-verkoston kautta pyrimme lisäämään lähihoitaja-koulutuksen vetovoimaisuutta ja tietoisuutta suorittaa lähihoitajan tutkintoa erilaisin tavoin asiakaslähtöisesti. Samalla haluamme taata kaikille opiskelijoille mahdollisuuden suorittaa näytöt aidoissa työelämän toimintaympäristöissä ja vastata yhteiskunnan hoito- ja hoiva-alan työntekijätarpeeseen. Loukkotoimintana järjestimme yhteisiä koulutustilaisuuksia ja tapahtumia. Loukko-verkostona teimme yhteisiä pelisääntöjä työelämässä oppimiselle ja tutkinnon perusteen toteuttamiselle, joissa huomioidaan paikalliset tarpeet.

Teimme aktiivista yhteistyötä alueen hanketoimijoiden ja eri yhteistyökumppaneiden kanssa (esim. Kaarinan kaupunki) pitämällä info- ja keskustelutilaisuuksia. Sosiaali- ja terveysopisto toimi aktiivisesti sosiaali- ja terveysalan koulutuksen eri foorumeilla.

Markkinointi on ollut pitkälle sähköistä markkinointia median eri välineiden kautta sekä suoramarkkinointia alan toimijoille (yhteistyö eri työpaikkojen kanssa, työpaikkaohjaajakoulutus, yhteiset hankkeet ja projektioppiminen työpaikat, teemakoulutukset ja teematapahtumat).

Tuloskortti Sosiaali- ja terveysopisto

TULOKSELLISUUSARVIOINTI

Sosiaali- ja terveysopisto

Toiminnan vaikuttavuus			
	Tavoite		Tot.
Valmistuvat opiskelijat			
- ammatillinen peruskoulutus	120		98
- ammatillinen lisäkoulutus	25		19
Opiskelijavuosi	Tavoite	Kiintiö	Tot.
- ammatillinen peruskoulutus	323	323	277
- ammatillinen lisäkoulutus	32	32	62
- muu koulutus	5		

Henkilöstön aikaansaannoskyky		
	Tavoite	Tot.
Opettajien muodollinen kelpoisuus	90 %	96 %

Asiakastyö		
	Tavoite	Tot
Opiskelijapalaute opetus	4	4

Palveluprosessien sujuvuus		
	Tavoite	Tot.
Keskeyttämisaste	7 %	1,80 %
Tutkintojen läpäisyaste	70 %	63 %

4.2. Investointien toteutuminen

4.2.1. Investoinnit yhteensä

Peimarin koulutuskuntayhtymä		TALOUSARVIO 2019	MTA 2019	TOT 2019	JÄLJELLÄ
UUSINVESTOINNIT					
10	Aineettomat hyödykkeet				
11A	Maa- ja vesialueet	19688	1 329 688,00	1 330 045,00	-357,00
11B	Rakennukset				
11C	Kiinteät rakenteet ja laitteet	110 000,00	110 000,00		110 000,00
11D	Koneet ja kalusto	50 000,00	50 000,00	37 274,00	12 726,00
11E	Muut aineelliset hyödykkeet				
11F	Ennakkomaksut ja kesk.eräiset hank.				
	Yhteensä brutto	179 688,00	1 489 688,00	1 367 319,00	122 369,00
RO					0,00
	Yhteensä netto	179 688,00	1 489 688,00	1 367 319,00	122 369,00
KORVAUSINVESTOINNIT					
11A	Maa- ja vesialueet				
11B	Rakennukset	110 000,00	135 800,00	56 369,00	79 431,00
11C	Kiinteät rakenteet ja laitteet	85 000,00	135 000,00	145 901,00	-10 901,00
11D	Koneet ja kalusto	35 000,00	35 000,00	29 869,00	5 131,00
11E	Muut aineelliset hyödykkeet				
11F	Ennakkomaksut ja kesk.eräiset hank.				
	Yhteensä brutto	230 000,00	305 800,00	232 139,00	73 661,00
RO					
	Yhteensä netto	230 000,00	305 800,00	232 139,00	73 661,00
	YHTEENSÄ BRUTTO	409 688,00	1 795 488,00	1 599 458,00	196 030,00
	RAHOITUSOSUUS YHTEENSÄ	0,00	0,00	0,00	0,00
	YHTEENSÄ NETTO	409 688,00	1 795 488,00	1 599 458,00	196 030,00
	MAA-ALUEET	19 688,00	1 329 688,00	1 330 045,00	-357,00
	RAKENNUKSET, RAKENNELMAT YHT.	247 000,00	380 800,00	202 270,00	178 530,00
	KONEET JA KALUSTO YHT.	85 000,00	85 000,00	67 143,00	17 857,00

Sitovuus: Rakennukset, rakennelmat ja koneet ja kalusto yhtymähallitus yhtymävaltuustoon nähden. Hanke-
ketason sitovuus tilivelvolliset yhtymähallitukseen nähden.

4.2.2. Investoinnit hankkeittain

Tiliniimi	Hanke	Nimi	TA 2019	Muutettu TA 2019	Toteuma 12/2019 KUM	Jäljellä
INVESTOINNIT BRUTTO			409 688	1 795 488	1 599 457	196 031
INVESTOINNIT NETTO			409 688	1 795 488	1 599 457	196 031
POISTOT			-704 486	-704 486	-701 331	-3 154
Aineettomat hyödykkeet			0	0	0	0
Maa- ja vesialueet			19 688	1 329 688	1 330 045	-357
	A	Uusinvestoinnit	19 688	1 329 688	1 330 045	-357
	ILM12	Kalevan viemäriosuuskunta liittymismaksut	19 688	19 688	19 688	
	A19METIL	Metsätilat	0	1 310 000	1 310 357	-357
Rakennukset			110 000	135 800	56 369	79 431
	B	Korvausinvestoinnit	110 000	135 800	56 369	79 431
	B18PASUU	Asuntolahuon uusiminen,kaksiot Paimio			12 449	-12 449
	B19KSADE	Alapihan sadevesijärjestelmän korjaus	30 000	30 000		30 000
	B19KSALA	Koulurakennus salaojien uusiminen	30 000	30 000		30 000
	B19KVEJA	Jalostuksen vedenjäähdytin	0	25 800	25 800	0
	B19PASUU	Asuntolahuon uusiminen,kaksiot Paimio	10 000	10 000		10 000
	B19PKOAU	Korvaamo lämmönvaihdin ja automatiikka	10 000	10 000		10 000
	B19TKOSA	Koulurakennuksen salaojituksen uusiminen	30 000	30 000	18 120	11 880
Kiinteät rakenteet ja laitteet			195 000	245 000	145 901	99 099
	A	Uusinvestoinnit	110 000	110 000		110 000
	A19PVARA	Varavoima Paimio	10 000	10 000		10 000
	A19PVEJA	Vesola talotek uusiminen ilmanvaihto	100 000	100 000		100 000
	B	Korvausinvestoinnit	85 000	135 000	145 901	-10 901
	B19TLUKI	Lukitusjärjestelmän uusiminen Tuorla	10 000	10 000	8 793	1 207
	B19SILMA	Ilmanvaihtosaneeraus vaihe II	50 000	100 000	114 031	-14 031
	B19YLAVE	Langatonverkko	25 000	25 000	23 077	1 923
Koneet ja kalusto			85 000	85 000	67 143	17 857
	A	Uusinvestoinnit	50 000	50 000	37 274	12 726
	A19KVEJA	Vene matkailukalastukseen	30 000	30 000	17 747	12 253
	A19PHAMM	Hammasröntgen	20 000	20 000	19 527	473
	B	Korvausinvestoinnit	35 000	35 000	29 869	5 131
	B19TKYKO	Kylvökone maatalous	35 000	35 000	29 869	5 131

4.3. Rahoitusosan toteutuminen

Talousarvion rahoitusosan toteutumisvertailu

(1.000) €	TA 2019	MTA I 2019	TP 2019	Poikkeama TA 2019	Poikkeama MTA I 2019	TP 2018
Toiminta ja investoinnit						
Toiminnan rahavirta	430	430	816	386	386	744
* Vuosikate +/-	430	430	816	386	386	786
* Satunnaiset erät +/-						
* Tulorahoituksen korjauserät +/-				0	0	-42
Investointien rahavirta	-410	-1 795	-1 597	-1 187	198	-433
* Investointimenot -	-410	-1 795	-1 597	-1 187	198	-480
* Rahoitusosuudet investointimenoihin +				0	0	29
* Pysyvien vastaavien hyödykkeiden luovutustulot +				0	0	18
Toiminta ja investoinnit, netto	20	-1 365	-781	-801	584	311
Pitkäaikaisten saamisten muutokset +/-	0	0	0	0	0	0
Rahoitustoiminta						
* Antolainauksen muutokset						
* Lainakannan muutokset						
Vaikutus maksuvalmiuteen	20	-1 365	-781	-801	584	311

5. Kuntayhtymäkonserni

5.1. Kuntakonsernin toiminta ja talous

Peimarin koulutuskuntayhtymän konserniin kuuluu ainoastaan koulutuskuntayhtymän 100 % omistama Peimarin koulutus Oy (y-tunnus: 2926041-2). Peimarin koulutus Oy on rekisteröity kaupparekisteriin 8.8.2018. Peimarin koulutus Oy järjestää koulutusta ja myy koulutuskuntayhtymän ammattitaitoa vapaille markkinoille. Julkisen organisaation toiminta, mikä kilpailee vapailla markkinoilla ja tapahtuu liiketaloudellisin perustein tulee kuntalain mukaan yhtiöittää.

Yhtiön toiminnan tarkoituksena on yhtiöjärjestyksen mukaan osaavan työvoiman saatavuuden turvaaminen alueen työmarkkinoille sekä liiketaloudellinen kannattavuus. Peimarin koulutuskuntayhtymä ei ole asettanut tarkempia tavoitteita osakeyhtiön toiminnalle.

5.2. Konsernin toiminnan ohjaus

Yhtymävaltuusto on kokouksessaan 19.6.2018 § 10 hyväksynyt Peimarin koulutuskuntayhtymän konserniohjeen osakeyhtiön toiminnan ohjaukseen. Konserniohjeella pyritään yhteisön ohjauksen yhtenäistämiseen, toiminnan läpinäkyvyyden lisäämiseen, koulutuskuntayhtymän yhteisöstä saaman tiedon laadun parantamiseen sekä tiedonkulun tehostamiseen.

Peimarin koulutus Oy:n hallitus koostuu yhtymähallituksen puheenjohtajasta (Kalervo Korvensyrjä), yhtymävaltuuston puheenjohtajasta (Tapani Lahti), kuntayhtymän johtajasta (Ilkka Harkkila) ja talousjohtajasta (Satu Villa). Osakeyhtiön hallituksen puheenjohtajana toimii Kalervo Korvensyrjä. Osakeyhtiön hallituksen kokoonpanon takia tiedon koetaan kulkevan hyvin osakeyhtiön ja konsernijohtajan välillä.

Konserniohjeen kohdan 8.3. mukaan välitilinpäätökset tulisi laatia puolivuositain ja vuosiraportointi tapahtuu tilinpäätöksen yhteydessä. Välitilinpäätöstä ei kuitenkaan toiminnan vähäisyyden vuoksi tehty. Osakeyhtiön talous toteutui melko hyvin laaditun talousarvion mukaisesti.

5.3. Arvio konsernin todennäköisestä tulevasta kehityksestä

On oletettavaa, että osakeyhtiön toiminnan volyymi vaihtelee vuosittain merkittävästikin. Osakeyhtiön tavoitteena on saada lyhytkurssit, kuten korttikoulutukset vakiinnutettua osakeyhtiön toiminnaksi. Tällä hetkellä osakeyhtiön toiminta on vielä pienehköä. Liikevaihto v. 2019 oli 164.167,89 euroa.

5.4. Selonteko konsernivalvonnan järjestämisestä

Peimarin koulutuskuntayhtymän konsernivalvonta on järjestetty konserniohjeessa kohdassa 10 määrätyn mukaisesti.

Kuntalain 122 §:n mukaan yhtymävaltuusto valitsee hallinnon ja talouden tarkastamista varten tilintarkastusyhteisön, jonka tulee olla julkishallinnon ja -talouden tilintarkastuslautakunnan hyväksymä yhteisö (JHTT-yhteisö). Koulutuskuntayhtymän 100 % omistamien tytäryhteisöjen tilintarkastusyhteisöksi tulee valita sama tilintarkastusyhteisö kuin koulutuskuntayhtymällä.

Koulutuskuntayhtymän ja Peimarin koulutus Oy:n tilintarkastajana toimii BDO Auditor Oy, päävastuullisena tilintarkastajana HT, JHT Sinikka Niitynperä.

Konsernin toiminnassa ei ole havaittu puutteita tai väärinkäytöksiä kuluneella tilikaudella.

Tytäryhteisöjen sisäinen valvonta järjestetään koulutuskuntayhtymän sisäisen valvonnan ja riskienhallinnan ohjeiden mukaisesti. Peimarin koulutus Oy:n hallituksen ja toimitusjohtajan vastuulla on sisäisen valvonnan rakenteiden luominen omassa organisaatiossaan.

Konserniohjeen noudattamista valvoo konsernijohto.

Ohjeiden anto tytäryhteisöille on ollut riittävää ja tiedonkulku on järjestetty tarkoituksen mukaisella tavalla.

5.5. Konsernitilinpäätös ja sen tunnusluvut

5.5.1. Konsernituloslaskelma

KONSERNITULOSLASKELMA (1000 €)

	1.1.-31.12.2019	20.6.-31.12.2018
Toimintatuotot	11 800	11 531
Toimintakulut	-10 964	-10 733
Toimintakate	836	798
Rahoitustuotot- ja kulut	-1	-1
Muut rahoitustuotot	1	1
Muut rahoituskulut	-1	-1
Vuosikate	835	797
Poistot	-701	-750
Tilikauden tulos	134	47
Tuloverot	-4	-2
TILIKAUDEN YLIJÄÄMÄ	130	45

5.5.2. Konsernirahoituslaskelma

KONSERNIN RAHOITUSLASKELMA (1000 €)			
	2019	2018	
Toiminnan rahavirta			
Vuosikate	835	797	
Satunnaiset erät			
Tilikauden verot	-4	-2	
Tulorahoituksen korjauserät		831	-42
			753
Investointien rahavirta			
Investointimenot	-1 598	-480	
Rahoitusosuudet investointimenoihin		29	
Pysyvien vastaavien hyödykkeiden luovutustulot		-1 598	19
			-433
Toiminnan ja investointien rahavirta		-766	320
Rahoituksen rahavirta			
Antolainauksen muutokset			
Antolainasaamisten lisäykset			
Antolainasaamisten vähennykset			3
Lainakannan muutokset			3
Oman pääoman muutokset			
Muut maksuvalmiuden muutokset			
Toimeksiantojen varojen ja pääomien muutokset			
Vaihto-omaisuuden muutos	-8	-2	
Saamisten muutos	141	-57	
Korottomien velkojen muutos	-237	226	
Rahoituksen rahavirta		-105	168
Rahavarojen muutos		-871	490
Rahavarojen muutos			
Rahavarat 1.1.	6 840	6 350	
Rahavarat 31.12.	5 969	6 840	490

5.5.3. Konsernitase

KONSERNITASE (1000 €)	31.12.2019	31.12.2018
VASTAAVAA		
PYSYVÄT VASTAAVAT		
Aineelliset hyödykkeet		
Maa- ja vesialueet	4 258	2 928
Rakennukset	5 151	5 552
Kiinteät rakenteet ja laitteet	759	721
Koneet ja kalusto	329	398
Ennakkomaksut ja keskeneräiset hankinnat		2
	<u>10 497</u>	<u>9 601</u>
Sijoitukset		
Osakkeet ja osuudet	11	11
Muut saamiset	8	8
	<u>19</u>	<u>19</u>
Toimeksiantojen varat		
Muut toimeksiantojen varat	17	14
VAIHTUVAT VASTAAVAT		
Vaihto-omaisuus		
Valmiit tuotteet	81	73
Saamiset		
Myyntisaamiset	117	206
Muut saamiset	196	184
	<u>314</u>	<u>390</u>
Rahoitusarvopaperit		
Sijoitukset muihin rahamarkk.instrumentt.	4 200	4 400
Rahat ja pankkisaamiset	1 769	2 440
VASTAAVAA YHTEENSÄ	<u>16 896</u>	<u>16 936</u>
VASTATTAVAA		
OMA PÄÄOMA		
Peruspääoma	3 656	3 656
Arvonkorotusrahasto	2 666	2 666
Edellisten tilikausien yli-/alijäämä	8 911	8 866
Tilikauden ylijäämä	130	45
	<u>15 363</u>	<u>15 233</u>
TOIMEKSIANTOJEN PÄÄOMAT		
Muut toimeksiantojen pääomat	17	14
VIERAS PÄÄOMA		
Lyhytaikainen		
Saadut ennakot	281	172
Ostovelat	304	470
Siirtovelat	480	728
Muut velat	452	320
	<u>1 517</u>	<u>1 690</u>
VASTATTAVAA YHTEENSÄ	<u>16 896</u>	<u>16 936</u>

Tilinpäätöslaskelmat

6. Tilinpäätöslaskelmat

6.1. Tuloslaskelma ja tunnusluvut

PEIMARIN KOULUTUSKUNTAYHTYMÄ						
Tili	Tilinimi	TOT 2019	TOT 2018	Ero -%	TA 2019	Ero -%
3	TOIMINTATUOTOT	11 748 667	11 506 553	102,1 %	11 603 626	101,2 %
30	Liiketoiminnan myyntituotot	11 063 538	10 893 382	101,6 %	11 119 626	99,5 %
31	Korvaukset kunnilta ja kuntayhtymiltä	6 399	1 807	354,2 %	0	
313	Muut suoritteiden myyntituotot	9 355	35 930	26,0 %	29 000	32,3 %
32	Maksutuotot	5 018	7 091	70,8 %	8 000	62,7 %
33	Tuet ja avustukset	382 877	324 217	118,1 %	251 000	152,5 %
34	Vuokratuotot	229 582	214 542	107,0 %	188 000	122,1 %
35	Muut toimintatuotot	43 875	27 836	157,6 %	8 000	548,4 %
36	Valmisteverastojen muutos	8 023	1 748	459,0 %	0	
4	TOIMINTAKULUT	-10 931 711	-10 720 032	102,0 %	-11 173 379	97,8 %
400	Henkilöstökulut	-7 560 961	-7 578 648	99,8 %	-7 758 379	97,5 %
40	Palkat ja palkkiot	-6 268 895	-6 201 739	101,1 %	-6 338 376	98,9 %
41	Henkilösivukulut	-1 292 066	-1 376 909	93,8 %	-1 420 003	91,0 %
411	Eläkekulut	-1 092 861	-1 152 550	94,8 %	-1 184 216	92,3 %
415	Muut henkilösivukulut	-199 205	-224 359	88,8 %	-235 788	84,5 %
43	Palvelujen ostot	-1 507 114	-1 337 420	112,7 %	-1 570 500	96,0 %
45	Aineet ja tarvikkeet	-1 509 822	-1 513 186	99,8 %	-1 524 900	99,0 %
47	Avustukset	-55 518	-16 100	344,8 %	-40 000	138,8 %
48	Vuokrat	-95 003	-83 597	113,6 %	-78 500	121,0 %
49	Muut kulut	-203 293	-191 081	106,4 %	-201 100	101,1 %
	TOIMINTAKATE	816 956	786 521	103,9 %	430 247	189,9 %
	Rahoitustuotot ja -kulut	-524	-530	98,9 %	0	
	VUOSIKATE	816 432	785 991	103,9 %	430 247	189,8 %
	Poistot käyttöom. ja muista pitkävaikutt. menoista	-701 331	-749 722	93,5 %	-704 486	99,6 %
	Tilikauden ylijäämä/alijäämä	115 101	36 269	317,4 %	-274 239	-42,0 %

Tuloslaskelman tunnusluvut

Tuloslaskelman tunnusluvut	TOT 2019	TOT 2018	TA 2019
Toimintatuotot/Toimintakulut % = $100 * \text{Toimintatuotot} / (\text{Toimintakulut} - \text{Valmistus omaan käyttöön})$	107,5	107,3	103,9
Vuosikate/Poistot % = $100 * \text{Vuosikate} / \text{Poistot}$	116,4	104,8	61,1
Vuosikate -% TP = $100 * \text{Vuosikate} / \text{Toimintatuotot}$	6,95	6,83	
Vuosikate-% TA = $100 * \text{Vuosikate} / \text{Keskim. poistonalaisten investointien omahankintameno}$			132,6
Poisto -% = $100 * \text{Poistot} / \text{Toimintatuotot}$	6,0	6,5	
Kasvu -% = $100 * (\text{toimintatuotot 19} - \text{toimintatuotot 18}) / \text{tt18}$	2,1	1,2	
Toimintakatteen suhde toimintatuott. % = $\text{toimintakate} / \text{toimintatuotot}$	7,0	6,8	
Nettotulos -% = $\text{vuosikate} + / - \text{satunnaiset erät} / \text{toim. tuotot}$	6,9	6,8	

6.2. Rahoituslaskelma ja tunnusluvut

RAHOITUSLASKELMA

	2019		2018	
Toiminnan rahavirta				
Vuosikate	816 432,36		785 991,28	
Satunnaiset erät	0,00		0,00	
Tulorahoituksen korjaukset	0,00	816 432,36	-42 300,00	743 691,28
Investointien rahavirta				
Investointimenot	-1 597 666,69		-480 004,23	
Rahoitusosuudet investointimenoihin	0,00		28 541,13	
Pysyvien vastaavien hyödykkeiden luovutustulot	0,00	-1 597 666,69	18 500,00	-432 963,10
Toiminnan ja investointien rahavirta		-781 234,33		310 728,18
Rahoituksen rahavirta				
Antolainauksen muutokset				
Antolainasaamisten lisäykset				
Antolainasaamisten vähennykset	0,00		2 500,00	
Lainakannan muutokset		0,00		2 500,00
Oman pääoman muutokset		0,00		0,00
Muut maksuvalmiuden muutokset				
Toimeksiantojen varojen ja pääomien muutokset				
Vaihto-omaisuuden muutos	-8 023,00		-1 748,00	
Saamisten muutos	145 100,24		-75 053,12	
Korottomien velkojen muutos	-183 573,15	-46 495,91	221 177,13	144 376,01
Rahoituksen rahavirta		-46 495,91		146 876,01
Rahavarojen muutos		-827 730,24		457 604,19
Rahavarojen muutos				
Rahavarat 1.1.2019	6 757 769,34		6 300 165,15	
Rahavarat 31.12.2019	5 930 039,10	-827 730,24	6 757 769,34	457 604,19

Rahoituksen tunnusluvut		
Investointien tulorahoitus %		
= 100 * Vuosikate/Investointien omahankintameno	51	182
Lainanhoitokate		
= (Vuosikate+Korkokulut/(Korkokulut+Lainanlyhennykset)	ei lainarahoitusta	ei lainarahoitusta
Kassan riittävyys (pv)		
=365 * Kassavarat 31.12.2019/Kassasta maksut tilikaudella	232	240
Myyntisaamisten kiertoaika		
=365*myyntisaamiset/toimintatuotot	2	7
Ostovelkojen kiertoaika		
=365*ostovelat/aine- ja tarvikeostot	73	113
Quick ratio		
= rahoitusomaisuus/lyhytaikainen vieras pääoma	4	4

Toiminnan ja investointien rahavirta (1.000 euroa)						
	2019	2018	2017	2016	2015	Yhteensä 2015-2019
Toiminnan rahavirta	816	744	627	1514	1185	4 886
Investointien rahavirta	-1597	-433	-95	-312	-1240	-3 677
Toiminta ja investoinnit, netto	-781	311	532	1202	-55	1 209 kertymä
						242 kertymä/v

6.3. Tase 31.12.2019 ja tunnusluvut

	Tase 31.12.2019	Tase 31.12.2018		Tase 31.12.2019	Tase 31.12.2018
VASTAAVAA			VASTATTAVAA		
PYSYVÄT VASTAAVAT			OMA PÄÄOMA		
Aineettomat hyödykkeet			Peruspääoma	3 655 934,32	3 655 934,32
Aineettomat oikeudet			Arvonkorotusrahasasto	2 666 130,58	2 666 130,58
Muut pitkävaikutteiset menot			Edellisten tilikausien yli-/alijäämä	8 902 129,20	8 865 859,87
Ennakkomaksut			Tilikauden yli-/alijäämä	115 100,90	36 269,33
	0,00	0,00		15 339 295,00	15 224 194,10
Aineelliset hyödykkeet			POISTOERO JA VAPAAEHTOISET VARAUKSET		
Maa- ja vesialueet	4 258 344,65	2 928 300,15			
Rakennukset	5 150 751,15	5 552 307,03	PAKOLLISET VARAUKSET		
Kiinteät rakenteet ja laitteet	759 427,36	720 696,83			
Koneet ja kalusto	328 737,59	397 831,10			
Muut aineelliset hyödykkeet					
Ennakkomaksut ja keskenkäiset hankinnat		1 790,41			
	10 497 260,75	9 600 925,52			
Sijoitukset					
Osakkeet ja osuudet	60 500,00	60 500,00	TOIMEKSIANTOJEN PÄÄOMAT		
Muut saamiset	8 168,63	8 168,63	Muut toimeksiantojen pääomat	16 603,88	13 896,13
	68 668,63	68 668,63		16 603,88	13 896,13
TOIMEKSIANTOJEN VARAT					
Muut toimeksiantojen varat	16 603,88	13 896,13			
	16 603,88	13 896,13			
VAIHTUVAT VASTAAVAT			VIERAS PÄÄOMA		
Vaihto-omaisuus			Pitkäaikainen		
Valmiit tuotteet/tavarat	80 966,00	72 943,00			
Ennakkomaksut			Lyhytaikainen		
	80 966,00	72 943,00	Saadut ennakot	279 791,34	172 223,75
Saamiset			Ostovelat	302 513,83	469 225,77
<i>Lyhytaikaiset saamiset</i>			Siirtovelat	475 826,22	725 449,97
Myyntisaamiset	77 217,64	226 839,92	Muut velat	442 996,91	317 801,96
Muut saamiset	186 271,18	181 749,14		1 501 128,30	1 684 701,45
Siirtosaamiset	0,00	0,00			
	263 488,82	408 589,06			
Rahoitusarvopaperit					
Sijoitukset rahamarkkinainstrumentteihin	4 200 105,65	4 400 105,65			
	4 200 105,65	4 400 105,65			
Rahat ja pankkisaamiset					
	1 729 933,45	2 357 663,69			
	1 729 933,45	2 357 663,69			
VASTAAVAA YHTEENSÄ	16 857 027,18	16 922 791,68	VASTATTAVAA YHTEENSÄ	16 857 027,18	16 922 791,68
Tunnusluvut					
Taseen tunnusluvut	2019	2018	Lainakanta 31.12.	2019	2018
Omavaraisuusaste/-prosentti			= Vieras pääoma-(Saadut ennakot+Ostovelat+ Siirtovelat+Muut velat)	0,0	0,0
= 100*(Oma pääoma+Poistoero ja Vapaaehtoiset varaukset)/(Koko pääoma-Saadut ennakot)	92,5	90,9	Lainasaamiset 31.12.		
			= Sijoituksiin merkityt jvk -lainasaamiset ja muut lainasaamiset	0,0	0,0
Suhteellinen velkaantuneisuus %					
=100*(Vieras pääoma-Saadut ennakot/Käyttötulot)	10,4	13,1	Kertynyt ylijäämä	9 017 230,10	8 902 129,20
			= ed, tilikausien ylijäämä+tilikauden alijäämä euroa		
Velkaantumisaste %					
= 100*vieras pääoma/oma pääoma	9,8	11,1			

6.4. Konsernilaskelmat**6.4.1. Konsernituloslaskelma****KONSERNITULOSLASKELMA**

	1.1.-31.12.2019	20.6.-31.12.2018
Toimintatuotot	11 799 715,68	11 531 033,59
Toimintakulut	-10 963 898,18	-10 733 482,35
Toimintakate	835 817,50	797 551,24
Rahoitustuotot- ja kulut	-522,62	-529,61
Muut rahoitustuotot	843,35	672,05
Muut rahoituskulut	-1 365,97	-1 204,66
Vuosikate	835 294,88	797 021,63
Poistot	-701 331,46	-749 721,95
Tilikauden tulos	133 963,42	47 299,68
Tuloverot	-3 799,88	-2 206,07
TILIKAUDEN YLIJÄÄMÄ	130 163,54	45 093,61

6.4.2. Konsernirahoituslaskelma

KONSERNIN RAHOITUSLASKELMA				
	2019		2018	
Toiminnan rahavirta				
Vuosikate	835 294,88		797 021,63	
Satunnaiset erät				
Tilikauden verot	-3 799,88		-2 206,07	
Tulorahoituksen korjaukset	0,00	831 495,00	-42 300,00	752 515,56
Investointien rahavirta				
Investointimenot	-1 597 666,69		-480 004,23	
Rahoitusosuudet investointimenoihin	0,00		28 541,13	
Pysyvien vastaavien hyödykkeiden luovutustulot	0,00	-1 597 666,69	18 500,00	-432 963,10
Toiminnan ja investointien rahavirta		-766 171,69		319 552,46
Rahoituksen rahavirta				
Antolainauksen muutokset				
Antolainasaamisten lisäykset				
Antolainasaamisten vähennykset	0,00		2 500,00	
Lainakannan muutokset		0,00		2 500,00
Oman pääoman muutokset		0,00		0,00
Muut maksuvalmiuden muutokset				
Toimeksiantojen varojen ja pääomien muutokset				
Vaihto-omaisuuden muutos	-8 023,00		-1 748,00	
Saamisten muutos	140 753,57		-56 549,36	
Korottomien velkojen muutos	-237 337,88		226 060,75	
Rahoituksen rahavirta		-104 607,31		167 763,39
Rahavarojen muutos		-870 779,00		489 815,85
Rahavarojen muutos				
Rahavarat 1.1.	6 839 981,00		6 350 165,15	
Rahavarat 31.12.	5 969 202,00	-870 779,00	6 839 981,00	489 815,85

6.4.3. Konsernitase

KONSERNITASE	31.12.2019	31.12.2018
VASTAAVAA		
PYSYVÄT VASTAAVAT		
Aineelliset hyödykkeet		
Maa- ja vesialueet	4 258 344,65	2 928 300,15
Rakennukset	5 150 751,15	5 552 307,03
Kiinteät rakenteet ja laitteet	759 427,36	720 696,83
Koneet ja kalusto	328 737,59	397 831,10
Ennakkomaksut ja keskeneräiset hankinnat	0,00	1 790,41
	<u>10 497 260,75</u>	<u>9 600 925,52</u>
Sijoitukset		
Osakkeet ja osuudet	10 500,00	10 500,00
Muut saamiset	8 168,63	8 168,63
	<u>18 668,63</u>	<u>18 668,63</u>
Toimeksiantojen varat		
Muut toimeksiantojen varat	16 603,88	13 896,13
VAIHTUVAT VASTAAVAT		
Vaihto-omaisuus		
Valmiit tuotteet	80 966,00	72 943,00
Saamiset		
Myyntisaamiset	117 411,53	205 804,23
Muut saamiset	196 371,40	184 281,07
	<u>313 782,93</u>	<u>390 085,30</u>
Rahoitusarvopaperit		
Sijoitukset muihin rahamarkk.instrumentt.	4 200 105,65	4 400 105,65
Rahat ja pankkisaamiset	1 769 096,35	2 439 875,35
VASTAAVAA YHTEENSÄ	<u>16 896 484,19</u>	<u>16 936 499,58</u>
VASTATTAVAA		
OMA PÄÄOMA		
Peruspääoma	3 655 934,32	3 655 934,32
Arvonkorotusrahasto	2 666 130,58	2 666 130,58
Edellisten tilikausien yli-/alijäämä	8 910 953,48	8 865 859,87
Tilikauden ylijäämä	130 163,54	45 093,61
	<u>15 363 181,92</u>	<u>15 233 018,38</u>
TOIMEKSIANTOJEN PÄÄOMAT		
Muut toimeksiantojen pääomat	16 603,88	13 896,13
VIERAS PÄÄOMA		
Lyhytaikainen		
Saadut ennakot	281 122,01	172 223,75
Ostovelat	304 154,00	470 052,61
Siirtovelat	479 744,99	727 723,12
Muut velat	451 677,39	319 585,59
	<u>1 516 698,39</u>	<u>1 689 585,07</u>
VASTATTAVAA YHTEENSÄ	<u>16 896 484,19</u>	<u>16 936 499,58</u>

Liitetiedot

Tilinpäätöksen laatimista koskevat liitetiedot*1) Tilinpäätöksessä noudatetut arvostusperiaatteet ja -menetelmät****Pysyvien vastaavien arvostus***

Pysyvät vastaavat on merkitty taseeseen hankintamenoa vähennettynä suunnitelman mukaisilla poistoilla. Suunnitelman mukaiset poistot on laskettu ennalta laaditun poistosuunnitelman mukaisesti. Poistosuunnitelman mukaiset suunnitelmapoistojen laskentaperusteet on esitetty tuloslaskelman liitetiedoissa kohdassa suunnitelman mukaisten poistojen perusteet, liitetieto nro 12.

Poistosuunnitelma on uusittu yleisohjeen kunnan ja kuntayhtymän suunnitelman mukaisista poistoista 15.11.2011 annetun ohjeen mukaiseksi ja uusi poistosuunnitelma on hyväksytty yhtymähallituksessa 15.10.2013 (§ 128). Vastikkeetta valtiolta saatu käyttöomaisuus on taseessa 0-arvoisena.

Vaihto-omaisuuden arvostus

Koulutilan vilja- ja siemenvarastomäärät on laskettu 31.12.2019 tilanteen mukaan ja niiden arvo on 59.229,50 euroa. Hinnat on tarkistettu vilja-alan yhteistyöryhmän (Vyr) www-sivuilta 7.1.2020. Kotimaan markkinoiden ostohinnat on saatu 4.11.2019 tehdyn hintaseurannan mukaan.

Kalasto- ja rehuvaraston arvo on tilinpäätöstilanteessa 12.912,90 euroa.

Kala- ja mätivarastot on inventoitu mittaus-, punnitustietojen sekä arvioidun kasvun (rehunkulutuksen) ja kuolleisuuden mukaan. Kalavarastosta on vähennetty 10 % mahdollisten virhepunnitusten varalle.

Omaa mätää ei ole haudonnassa. Kalahinnoittelu perustuu kevään 2019 markkinahintaan - vähennettynä rahti ja rokotuskulut sekä 8 % markkinahäiriöiden varalta.

Kalanjalostuksen varaston arvo on tilinpäätöstilanteessa 8.822,61 euroa. Suurimman varastoarvon muodostaa pakastevaraston kirjolohi, joka on viljelty koulun kalanviljelylaitoksessa. Kalan arvo perustuu hinta-arvioon, joka puolestaan perustuu Luonnonvarakeskuksen ilmoittamaan viljellyn kalan keskihintaan vuonna 2019. Siivousaineden, pakkaustarvikkeiden ja suojaimien osalta on käytetty vertontaa ostohintaa. Raaka-ainevaraston eli jalostettavien tuotteiden valmistuksessa käytettävien raaka-aineiden arvo on 0 €. Koululla ei ole enää raaka-ainevarastoa toiminnan luonteen muuttumisen vuoksi.

Rahoitusarvopapereiden arvostus

Peimarin koulutuskuntayhtymällä on rahastosijoituksia Danske Bank -korkorahastossa. Sijoituksen määrä taseessa on 4.200.105,65 euroa. Sijoituksen rahasto-osuuksien markkina-arvo 31.12.2019 on 4.272.176,18 euroa.

2) Tuloksen ja taseen vertailukelpoisuus

Ei liitetietoja

3) Oikaisut edelliseltä tilikaudelta

Ei liitetietoja

4) Edellisen tilikauden tietojen vertailukelpoisuus

Ei liitetietoja

6) Aikaisempiin tilikausiin kohdistuvat tuotot ja kulut

Ei liitetietoja

7) Valuuttamääräiset erät

Ei liitetietoja

Tuloslaskelmaa koskevat liitetiedot

8) Toimintatuottojen jakautuminen tulosalueittain

	Sisäiset eliminoitu 2019	Sisäiset 2019	Sisäiset eliminoitu 2018	Sisäiset 2018
Tulosalue Palvelut	Peimarin koulutuskuntayhtymä		Peimarin koulutuskuntayhtymä	
* yksikkörahoitus	70 000		0	
* muut liiketoiminnan tuotot	234 827	16 596	181 019	15 987
* maksutuotot	4 750		6 629	
* vuokratuotot	218 650	5 651	211 604	7 606
* tuet ja avustukset	227 912		168 574	
* muut tuotot	41 999	0	1 528	0
* valmistevaraston muutos	0		0	
** tulosalue Palvelut yhteensä	798 138	22 247	569 354	23 594
Yhteensä ulk.+sis.	820 385		592 948	
Tulosalue Mase				
* yksikkörahoitus	6 097 189		6 433 901	
* muut liiketoiminnan tuotot	473 867	30 451	485 455	32 317
* maksutuotot	0		0	
* vuokratuotot	10 730		2 540	
* tuet ja avustukset	143 633		130 758	
* muut tuotot	1 133		25 100	
* valmistevaraston muutos	8 052		-245	
** tulosalue Mase yhteensä	6 734 604	30 451	7 077 509	32 317
Yhteensä ulk.+sis.	6 765 055		7 109 826	
Tulosalue Kala				
* yksikkörahoitus	1 259 472		1 051 472	
* muut liiketoiminnan tuotot	61 315	1 713	37 413	418
* maksutuotot	0		0	
* vuokratuotot	202		118	
* tuet ja avustukset	8 832		21 187	
* muut tuotot	743		1 164	
* valmistevaraston muutos	-29		1 993	
** tulosalue Kala yhteensä	1 330 535	1 713	1 113 347	418
Yhteensä ulk.+sis.	1 332 248		1 113 765	
Tulosalue Sote				
* yksikkörahoitus	2 858 076		2 704 253	
* muut liiketoiminnan tuotot	24 546		37 606	
* maksutuotot	269		462	
* vuokratuotot	0		280	
* tuet ja avustukset	2 500		3 698	
* muut tuotot	0		44	
* valmistevaraston muutos	0		0	
** tulosalue Sote yhteensä	2 885 391	0	2 746 343	0
Yhteensä ulk.+sis.	2 885 391		2 746 343	
	Ulkoiset	Sisäiset	Ulkoiset	Sisäiset
Kaikki tehtäväalueet	2018	2018	2018	2018
* yksikkörahoitus	10 284 737	0	10 189 626	0
* muut liiketoiminnan tuotot	794 555	48 760	741 493	48 722
* maksutuotot	5 019	0	7 091	0
* vuokratuotot	229 582	5 651	214 542	7 606
* tuet ja avustukset	382 877	0	324 217	0
* muut tuotot	43 875	0	27 836	0
* valmistevaraston muutos	8 023	0	1 748	0
** toimialat/tiimit yhteensä	11 748 668	54 411	11 506 553	56 329
Toimintatuotot yhteensä	11 748 668	54 411	11 506 553	56 329

Tuloslaskelmaa koskevat liitetiedot

9) Verotulojen erittely

Ei liitetietoja

10) Valtionosuuksien erittely

	2 019	2 018
Valtionosuus/rahoitus vuodelle 2019 / 2018		
* Ammatillisen koulutuksen perusrahoitus	9 679 071	9 764 556
* Ammatillisen koulutuksen suoritusrahoitus	535 666	425 070
* Ammatillisen koulutuksen lisäsuoritepäätös Harkinnanvarainen korotus € LTA 2-päätös	70 000	
Yhteensä	10 284 737	10 189 626
Ammatillisen koulutuksen strategiarahoitus		
* Ammatillisen koulutuksen reformin toimeenpanon tuki myönnetty 175.000 josta vuosina 2019 ja 2018 käytetty	78 541	27 296
* Ydinprosesseihin liittyvän osaamisen varmistaminen tuki myönnetty 154.000 josta vuonna 2019 käytetty	26 085	
Yhteensä	104 626	27 296

11) Satunnaisiin tuottoihin ja kuluihin sisältyvät erät

Ei liitetietoja

Tuloslaskelmaa koskevat liitetiedot

12) Selvitys suunnitelman mukaisten poistojen perusteista

Kuluvan käyttöomaisuuden poistojen määrittämiseen on käytetty ennalta laadittua poistosuunnitelmaa. Suunnitelman mukaiset poistot on laskettu käyttöomaisuuden hankintamenoista arvioidun taloudellisen käyttöiän mukaan.

Noudattaa Kirjanpitolautakunnan kuntajaoston yleisohjetta, pääsääntöisesti noudattaen suosituksen alarajaa

Pysyviin vastaaviin kirjataan pysyvien vastaavien hankintamenot, jotka ovat 10.000 euroa

TASE-ERÄ	OMAISUUSLAJI	Arvioitu pitoaika	Poisto- menetelmä	Poistojen aloitusaika	Poisto- %
K-otto					
Rakennukset					
	Hallinto- ja laitosrakennukset	20-50 vuotta	Tasapoisto		2,0 - 5,0 %
	Tehdas- ja tuotantorakennuks.	20-30 vuotta	Tasapoisto		3,3 - 5,0 %
	Talousrakennukset	10 - 20 vuotta			5 - 10,0%
	* kasvihuoneet	10 vuotta	Tasapoisto		10,0 %
	* katokset	10 vuotta	Tasapoisto		10,0 %
	* muut rakennukset	10 vuotta	Tasapoisto		10,0 %
	Vapaa-ajan rakennukset	20 - 30 vuotta	Tasapoisto		3,3 - 5 %
	Asuinrakennukset	30 - 50 vuotta	Tasapoisto		2 - 3,3 %
	* asuinrakennukset (kivi/teräs)	30 vuotta	Tasapoisto		3,3 %
	* asuinrakennukset (puu)	20 vuotta	Tasapoisto		5,0 %
	Perusparannukset	10 vuotta	tasapoisto		10,0 %
Kiinteät rakenteet ja laitteet					
	Puistot, tiet	15 vuotta	Tasapoisto		6.7 %
	Sillat, laiturit	10 - 30 vuotta	Tasapoisto		3,3 - 10%
	Muut maa- ja vesirakenteet	15 - 30 vuotta	Tasapoisto		3,3 - 6,7 %
	Muut putki- ja kaapeliverkot	15 - 20 vuotta	Tasapoisto		5 - 6,7 %
	Tietoverkot, rakennusautomaatiojärj.	10 vuotta	Tasapoisto		10,0 %
	Muut kiinteät koneet, laitteet ja rakenteet	10 - 15 vuotta	Tasapoisto		6,7 - 10 %
Koneet ja kalusto					
	Alukset (rautaiset)	15 - 20 vuotta	Tasapoisto		5 - 6,7 %
	Alukset (puiset) ja muut uivat työkoneet	8 - 15 vuotta	Tasapoisto		6,7 - 12,5 %
	Muut kuljetusvälineet	4 - 7 vuotta	Tasapoisto		14,3 - 25 %
	* autot , uudet	5 vuotta	Tasapoisto		20 %
	* autot, käytetyt	4 vuotta	Tasapoisto		25 %
	Muut liikkuvat työkoneet	5 - 10 vuotta	Tasapoisto		10 - 20 %
	* traktorit ja muut työkoneet, uudet	8 vuotta	Tasapoisto		12,5 %
	* traktorit ja muut työkoneet, käytetyt	5 vuotta	Tasapoisto		20,0 %
	Muut raskaat koneet	10 - 15 vuotta	Tasapoisto		6,7 - 10 %
	Muut kevyet koneet	5 - 10 vuotta	Tasapoisto		10 - 20 %
	* laitoskoneet ja laitteet	5 vuotta	Tasapoisto		20 %
	Atk-laitteet	3 vuotta	Tasapoisto		33,3 %
	Muut laitteet ja kalusteet	3 - 5 vuotta	Tasapoisto		20 - 33,3 %
Muut aineelliset hyödykkeet					
	Arvo- ja taide-esineet	ei poistoa	Tasapoisto		
	Eläimet, nautakarja	3 vuotta	Tasapoisto		33,3 %
	Siipikarja	2 vuotta	Tasapoisto		50,0 %
	Lampaat	3 vuotta	Tasapoisto		33,3 %

Jos hyödykkeelle on määritetty vaihteluväli, käytettynä hankitun käyttöomaisuuden osalta noudatetaan vaihteluväliä siten, että ensisijaisesti noudatetaan alarajaa kuitenkin hyödykkeen ikä ja käyttötarkoitusta huomioon ottaen

EU-hankkeet hankekohtaisten ohjeiden mukaiset aktivointirajat/poistoajat

***** Lisäselvityksiä:

*Kuntajaoston antama ohje **vastikkeetta saadusta käyttöomaisuudesta**:Vastikkeetta saatu käyttöomaisuus merkitään 0 e.

* **Maa- ja vesialueet sekä arvopaperit voidaan (KPL 5:17§)** merkitä taseeseen arvostuseränä, jos todennäköinen luovutus-hinta on tilinpäätöspäivänä pysyvästi alkuperäistä hankintamenoa olennaisesti suurempi

* Kuntayhtymän taseessa olevat **rakennusten arvonorotukset:KPL 9:2§ 2 kohdan (siirtymäsäännös)** mukaan kirjanpito-velvollinen saa soveltaa ennen 1.1.1998 tekemiensä arvonorotuksiin ennen tuota päivämäärää voimassa olleita säännöksiä ja kirjausohjeita

* **Muu käyttöomaisuus** ei tule taseeseen. Käsitellään käyttöomaisuuskirjanpidossa.

*Arvostuseränä käsitellyistä käyttöomaisuudesta ei tehdä suunnitelmapoistoja.

Tuloslaskelmaa koskevat liitetiedot

13) Selvitys suunnitelman mukaisten poistojen ja poistonalaisten investointien vastaavuudesta

	TP 2018	TP 2019	TS 2020	TS 2021	TS 2022
Poistonalaiset investoinnit	458 526	269 412	695 000	400 000	370 000
Rahoitusosuudet	28 541	0	185 000	0	0
Investointien omahankintameno	429 985	269 412	510 000	400 000	370 000
Suunnitelman mukaiset poistot	749 722	701 331	647 308	658 983	662 262
Viiden vuoden keskiarvo, (vuodet 2018-2022)					
Poistonalaisten investointien omahankintameno	395 879				
Suunnitelman mukaiset poistot	683 921				
Ero	288 042				
Poikkeama -%	72,8				

Valtiolta vastikkeetta saatu omaisuus on taseessa 0-arvoisena, joten se ei kerrytä poistoja.

Poistonalaisten investointien määrästä on vuosina 2018-2019 vähennetty liittymismaksu (Kalevan viemäriosuuskunta) ja vuonna 2019 hankittu 211,9 hehtaarin yhtenäinen metsäalue Salon ja Paimion rajalta.

Investoinneista vuonna 2018 on jäänyt keskeneräisiin 1.790,41 euroa, joten siitä ei ole laskettu poistoja tilinpäätöstilanteessa 31.12.2018.

14) Pakollisten varausten muutokset

Ei liitetietoja

15) Pysyvien vastaavien hyödykkeiden myyntivoitto ja - tappiot

Ei liitetietoja

16) Osinkotuottojen ja peruspääoman korkotuottojen erittely

Ei liitetietoja

17) Erittely poistoeron muutoksista

Ei liitetietoja

Taseen vastaavia koskevat liitetiedot

18) Lainan liikkeelle laskemisesta aiheutuneet kirjaamattomat menot

Ei liitetietoja

19) Arvonkorotusten periaatteet

	Kuntayhtymä			Kuntayhtymä		
	Raken-	2019		Raken-	2018	
	nukset	Maa-alueet	Yhteensä	nukset	Maa-alueet	Yhteensä
<i>Paimio 1.1.</i>	0	923 688	923 688	0	923 688	923 688
<i>Korotus/purku</i>	0	0	0	0	0	0
<i>Paimio 31.12.</i>	0	923 688	923 688	0	923 688	923 688
<i>Tuorla 1.1.</i>	0	1 533 889	1 533 889	0	1 533 889	1 533 889
<i>Korotus/purku</i>	0	0	0	0	0	0
<i>Tuorla 31.12.</i>	0	1 533 889	1 533 889	0	1 533 889	1 533 889
<i>Vahto 1.1.</i>	0	208 553	208 553	0	208 553	208 553
<i>Vahto 31.12.</i>	0	208 553	208 553	0	208 553	208 553
Arvo 1.1.	0	2 666 131	2 666 131	0	2 666 131	2 666 131
<i>Korotus/purku</i>	0	0	0	0	0	0
Arvo 31.12.	0	2 666 131	2 666 131	0	2 666 131	2 666 131

Arviointikeskuksen arviot:

	Rakennukset	Maat	Yhteensä
Paimio	2 660 733	923 688	3 584 421
Tuorla	8 139 959	1 533 889	9 673 849
Vahto	0	208 553	208 553
Yhteensä	10 800 692	2 666 131	13 466 823

20) Tilikaudella aktivoidut korkomenot

Ei liitetietoja

Taseen vastaavia koskevat liitetiedot

21) Pysyvien vastaavien tase-eräkohtainen liitetieto

	Aineettomat hyödykkeet			Aineelliset hyödykkeet						Yhteensä	Aineettomat ja aineelliset yhteensä
	Aineettomat oikeudet	Muut pitkävaikutteiset menot	Yhteensä	Maa-alueet ja kiinteistöjen liittymismaksut	Rakennukset	Kiinteät rakenteet ja laitteet	Koneet ja kalusto	Muut aineelliset hyödykkeet	Ennakkomaksut ja keskeneräiset hankinnat		
Poistamaton hank.meno 1.1.2019	0,00	0,00	0,00	262 169,57	5 552 307,03	720 696,83	397 831,10	0,00	1 790,41	6 934 794,94	6 934 794,94
Lisäykset tilikauden aikana	0,00	0,00	0,00	1 330 044,50	0,00	0,00	0,00	0,00	267 622,19	1 597 666,69	1 597 666,69
Rahoitusosuudet tilikaudella	0,00	0,00	0,00	0,00	0,00	0,00	0,00	0,00	0,00	0,00	0,00
Siirrot erien välillä	0,00	0,00	0,00	0,00	56 369,24	145 900,82	67 142,54	0,00	-269 412,60	0,00	0,00
Tilikauden poisto	0,00	0,00	0,00	0,00	-457 925,12	-107 170,29	-136 236,05	0,00	0,00	-701 331,46	-701 331,46
Poistam. hank.meno 31.12.	0,00	0,00	0,00	1 592 214,07	5 150 751,15	759 427,36	328 737,59	0,00	0,00	7 831 130,17	7 831 130,17
Arvonkorotukset 1.1.	0,00	0,00	0,00	2 666 130,58	0,00	0,00	0,00	0,00	0,00	2 666 130,58	2 666 130,58
<i>Arvonkorotusten purku</i>				0,00	0,00	0,00	0,00	0,00	0,00	0,00	0,00
Arvonkorotukset 31.12.	0,00	0,00	0,00	2 666 130,58	0,00	0,00	0,00	0,00	0,00	2 666 130,58	2 666 130,58
Kirjanpitoarvo 31.12.2019	0,00	0,00	0,00	4 258 344,65	5 150 751,15	759 427,36	328 737,59	0,00	0,00	10 497 260,75	10 497 260,75

Keskeneräiset hankkeet 31.12.2019**2019**

ei keskeneräisiä hankkeita

0,00

Yhteensä**0,00 euroa**

21) Pysyvien vastaavien tase-eräkohtainen liitetieto

ARVOPAPERIREKISTERI VUODELTA 2019				
Arvopaperin antaja	Lukumäärä	Markkina-arvo	Toimipaikka Säilytyspaikka	Huom!
Elisa Oyj	14	48 265	Paimio	1 Lounetin osakekirja vastaa 70 Elisan osaketta pörssikurssi
Raisio Oyj K	350	1 176	Palvelut Danske Bank A/S	
Apetit Oyj	143	1 121	Palvelut Danske Bank A/S	
YHTEENSÄ		50 562	euroa	

Arvopaperit ovat valtiolta saatua vastikkeetonta omaisuutta ja ovat Peimarin koulutuskuntayhtymän taseessa 0-arvoisena.

22 - 24) Omistuksia muissa yhteisöissä

Ei liitetietoja

25) Erittely omistajakuntien lyhytaikaisista saamisista

	2019	2018
<i>Saamiset osakkuus- sekä muilta omistusyhteisöiltä</i>		
<i>Paimio</i>		
Myyntisaamiset	3 584	6 544
* Paimion kaupunki	505	49
* Salon seudun koulutuskuntayhtymä	3 079	6 496
<i>Kaarina</i>		
Myyntisaamiset	2 466	6 175
* Kaarinan kaupunki	2 466	6 175
<i>Parainen</i>		
Myyntisaamiset	163	0
* Paraisten kaupunki	163	0
Yhteensä	6 214	12 720

26) *Siirtosaamiset*
Ei siirtosaamisia

27) *Rahoitusarvopaperit*

Kuntayhtymällä on rahastosijoituksia Danske Bank Oyj:n korkorahastossa.		
Sijoituskohte	Hankintahinta	Markkina-arvo
Sijoitus Danske -korkorahastoon	4 200 105,65	4 272 176,18
Kirjanpitoarvo 31.12.2019	4 200 105,65	4 272 176,18

Taseen vastattavia koskevat liitetiedot

28) *Oman pääoman erien tase-eräkohtainen erittely*

Oman pääoman erittely	2019	2018
Peruspääoma 1.1.19	3 655 934	3 655 934
Lisäykset	0	0
Peruspääoma 31.12.19	3 655 934	3 655 934
Arvonkorotusrahasto 1.1.19	2 666 131	2 666 131
Lisäykset/vähennykset	0	0
Arvonkorotusrahasto 31.12.19	2 666 131	2 666 131
Edellisten tilikausien ylijäämä 1.1.19	8 865 860	9 055 936
Ylijäämä 2018	36 269	-190 076
Edellisten tilikausien ylijäämä 31.12.19	8 902 129	8 865 860
Tilikauden ylijäämä 2019	115 101	36 269
Oma pääoma yhteensä	15 339 295	15 224 194

Peruspääomaosuudet				
Kaupungit	2019		2018	
	Peruspääoma	Omistus %	Peruspääoma	Omistus %
Kaarina	1 827 000,00	49,97	1 827 000,00	49,97
Parainen	178 934,32	4,90	178 934,32	4,90
Paimio	1 650 000,00	45,13	1 650 000,00	45,13
Peruspääoma yhteensä	3 655 934,32	100,00	3 655 934,32	100,00

- 29) *Erittely poistoerosta*
Ei liitetietoja
- 30) *Pitkäaikaiset vieraaseen pääomaan liittyvät velat*
Ei liitetietoja
- 31) *Liikkeelle lasketut joukkovelkakirjalainat*
Ei liitetietoja
- 32) *Pakollisiin varauksiin merkityt erät*
Ei liitetietoja

33) *Erittely omistajakuntien lyhytaikaisista veloista*

	2019	2018
<i>Kaarina</i>		
Ostovelat	10 046	14 151
* Kaarinan kaupunki	10 046	14 151
<i>Paimio</i>		
Ostovelat	0	675
* Paimion kaupunki	0	675
<i>Parainen</i>		
Ostovelat	18 187	20 000
* Paraisten kaupunki	4 424	4 294
* Paraisten Kaukolämpö Oy	13 763	15 707
Yhteensä	28 233	34 826

- 34) *Sekkilimiitti*
Ei liitetietoja

- 35) *Vuokraohteen lunastusvelka*
Ei liitetietoja

36) Erittely Muut velat erästä

	2 019	2 018
Muut velat		
<i>Ennakonpidätys- ja sosiaaliturvamaksuvelka</i>	-178 129	-129 493
<i>Muut velat</i>	-264 868	-188 309
Muut velat yhteensä	-442 997	-317 802

37) Erittely siirtovelosta

	2 019	2 018
Siirtovelat		
<i>Lomapalkkajaksotus</i>	-475 826	-668 538
** jaksotetut palkat	-396 357	-556 605
** jaksotetut sos.vak.maksut	-5 311	-4 286
** jaksotetut eläkevakuutusmaksut	-74 158	-107 647
<i>Muut siirtovelat</i>	0	-56 912
* arviot Soten ohjauspalkoista	0	-3 000
* KEVA KuEl elämenoperuste	0	-1 719
* IF vahinto opisk.työtaturmamaksu	0	-105
* Tuloksellisuuserä 2018	0	-52 088
Lyhytaikaiset siirtovelat yhteensä	-475 826	-725 450

38) Huollettavien varat

Ei liitetietoja

39) Elatustuen takautumissaatava

Ei liitetietoja

40-43) Annettuja vakuuksia

Ei liitetietoja

44) Leasingvuokrasopimusten vuokrien jäljellä olevien määrien yhteissummasta

Ei merkittäviä sopimuksia

45) Kuntayhtymän antamat vastuusitoumukset

Ei ed. olevia sitoumuksia, varoja ja vastuita

46) Muut kuntayhtymän antamat vastuusitoumukset

Vuokrasopimuksista (maanvuokra-, tilojenvuokra- ym. Yhteistyösopimuksista) tiedot erittelyissä.

47) Muut kuntayhtymiä koskevat taloudelliset vastuut

Arvonlisäveron palautusvastuut rakennusinvestoinneista 2010-2019

	Summa	Arvonlisäverot	Oman käytön veron peruste	Oman käytön alv	ALV-vastuu vuosittain 2010- 2019
<i>10 vuoden tarkistus</i>					
Vuonna 2010 valmistuneet					2010
<i>Yhteensä vuonna 2010</i>	81 538	18 665			0
Arvonlisäverovastuut 2010 yhteensä	81 538	18 665		euroa	0
Vuonna 2011 valmistuneet					2011
<i>Yhteensä vuonna 2011</i>	665 258	152 128			15 213
Arvonlisäverovastuut 2011 yhteensä	665 258	152 128		euroa	15 213
Vuonna 2012 valmistuneet					2012
<i>Yhteensä vuonna 2012</i>	1 353 179	263 198			52 640
Arvonlisäverovastuut 2012 yhteensä	1 353 179	263 198		euroa	52 640
Vuonna 2013 valmistuneet					2013
<i>Yhteensä vuonna 2013</i>	155 129	37 395			11 218
Arvonlisäverovastuut 2013 yhteensä	155 129	37 395		euroa	11 218
Vuonna 2014 valmistuneet					2014
<i>Yhteensä vuonna 2014</i>	1 384 817	331 858			132 743
Arvonlisäverovastuut 2014 yhteensä	1 384 817	331 858		euroa	132 743
Vuonna 2015 valmistuneet					2015
<i>Yhteensä vuonna 2015</i>	1 161 028	278 647			139 323
Arvonlisäverovastuut 2015 yhteensä	1 161 028	278 647		euroa	139 323
Vuonna 2016 valmistuneet					2016
<i>Yhteensä vuonna 2016</i>	429 274	103 026			61 815
Arvonlisäverovastuut 2016 yhteensä	429 274	103 026		euroa	61 815
Vuonna 2017 valmistuneet					2017
<i>Yhteensä vuonna 2017</i>	24 014	5 763			4 034
Arvonlisäverovastuut 2017 yhteensä	24 014	5 763		euroa	4 034
Vuonna 2018 valmistuneet					2018
<i>Yhteensä vuonna 2018</i>	210 578	50 539			40 431
Arvonlisäverovastuut 2018 yhteensä	210 578	50 539		euroa	40 431
Vuonna 2019 valmistuneet					2019
<i>Yhteensä vuonna 2019</i>	179 193	43 006			38 705
Arvonlisäverovastuut 2018 yhteensä	179 193	43 006		euroa	38 705
YHTEENSÄ	5 644 008	1 284 225			496 122
Arvonlisäverovastuut vuosilta 2010-2019 valmistuneista rakennusinvestoinneista					496 122

Yhteistyöhankkeet

Koodi	Hankkeen nimi	Tukikelpoisuusajaka	Hankkeen lyhyt kuvaus	Hyväk.kust. arvio €	Omapastuu- osuus %
Varsinais-suomen verkostoyhteistyöhankkeet					
KJOHTA19	Parasta johtamista	12.12.18-30.11.2020	Parasta johtamista	29 285 €	25% 7 321
KSPROS19	Ammatillisen koulutuksen strategiarahoitus	24.4.2019-31.12.2020	Ydinprosesseihin liittyvän osaamisen vahvistaminen	154 000 €	0
KSOHJA18	Ammatillisen koulutuksen strategiarahoitus	20.6.2018-31.12.2020	Ohjauksen kehittäminen	50 000 €	0
KSDIG18	Ammatillisen koulutuksen strategiarahoitus	20.6.2018-31.12.2020	Toimintaprosessien kehittäminen reformin mukaisesti	125 000 €	0
KVANK19	VANKKA hanke	1.8.2019-31.12.2020	Vankilakoulutuksen toimintamallin kehittäminen ja käyttöönotto amm.koul.	32 320 €	25% 8080€
KVETO19	Viestintä- ja vetovoimatoimien tukeminen	1.6.2020-30.4.2020	Luonnonvara-alan ammatillisen koulutuksen veistintä- ja vetovoimahanke	7 500 €	25% 1 875€
KHULA20	Kohti huippulaatua Lännessä	1.1.2020-31.12.2021	Hanke toteutetaan verkostoyhteistyönä ja koordinaattorina toimii Turun ammattiopistosäätiö TAO Tavoitteena hankkeessa on laadun kehittäminen.	35 500 €	25%, 8 875
Alakohtaiset hankkeet					
KPUUPT19	Puutarha-alan pt uudistushanke	6.2.2019-31.1.2020	Puutarha-alan perustutkinnon uudistushanke	8 000 €	
KINNOV17	Vesiviljelyn innovaatio-ohjelma	9.9.2016 -31.12.2019 + jatkoaika	Vesiviljelyn innovaatio-ohjelman yleisenä tavoitteena on vesiviljelyn määrän ja arvon kestävä kasvu. Kalatalous- ja ympäristöopisto osallistuu vesiviljelyn innovaatio-ohjelman toimintaan erityisesti osuuksissa: Koulutustarpeen kartoitus ja koulutus toiminnan tehostaminen ja Innovaatio-ohjelman muita toimenpiteitä hyödyntävä koulutus toiminta ja tiedonsiirto.	Peimarin osuus 59 925 euroa	0
KHYLJE17	Harmaahylkeen elävänä pyynti	14.12.2016-31.12.2020	Testata menetelmiä ja keinoja harmaahylkeiden kalastuselinkeinoille ja kalanviljelylle aiheuttamien haittavaikutusten minimoimiseksi ja lisätä tietoisuutta harmaahylkeen luontaisesta käyttäytymisestä sekä siihen vaikuttavista tekijöistä	58905	23 %
KTURVA18	Kalastusalan turvallisuuskurssi	1.1.2018- 31.12.2020	Järjestetään yhteistyössä Lohjan meriturvallisuuskeskuksen kanssa 1-4 turvallisuuskursseja.	13587	2 500 €
KNERA17	Nestemäiset ravinteet	30.11.2016-31.12.2019	Hankkeen tavoitteena on luoda ravinne ja energiatehokasta maataloutta edistävä oppilaitosten verkosto. Verkostossa rakennetaan yhteinen toimintamalli, tuotetaan virtuaalinen oppimisympäristö, jaetaan osaamista ja toteutetaan opiskelija- ja opettajavaihtoa.	13 918	4198,3
FCROPS16	Future Crops - Uusia kasveja tuotantoon	4.11.2016-30.4.2020	Hankkeessa perustetaan kasvien viljelyn havaintoruujuja jotka toimivat esittelyalustoina myös tapahtumien ulkopuolella.	Koordinaattori LUKE 515 000 Livian budjetti 19 039€	ei omarahoitusta
KSISÄV13	Sisävesien ammattikalastajien hyvistä käytännöistä ja menestystarinoista apua merialueen ammattikalastuksen ongelmiin	2013 -	Sisävesien ammattikalastajien hyvistä käytännöistä ja menestystarinoista apua merialueen ammattikalastuksen ongelmiin	7000,00	muu rahoitus Ammattikalastajat 4505 muut kuin ammattikalastajat 2501
KETU18	Etu hanke	1.1.2018-31.12.2020	Taloudellisesti järkevät tavat tuottaa energiaa maaseutualueilla / maataloilla. sähkö- ja lämpökuorman ohjaus jakeluverkkojen hyödynnettäväksi. kilpailuetua sekä kehittyville maataloille että sähkön-, lämmön- ja polttoainetuotantojärjestelmien kehittäjille. Tutkia uusia mahdollisia ratkaisuja, joilla kokonaisenergiakäyttöä maaseudulla / maataloilla voidaan alenta.	17 841	0
KKUITU19	Peltokuitu	1.6.2018-31.12.2020	Kuitulietteen poisto vesistöistä ja hyödyntäminen pelloilla.	23 877	9 551 €
KLUOMU18	Luomumpi Varsinais-Suomi	1.1.2018-31.12.2020	Tavoitteena hankkeessa on luomun hyvien käytänteiden levittäminen tavanomaiseen viljelyyn ja luomutuotannon määrän lisääntyminen Varsinais-Suomessa.	573 234,68 euroa Peimarin osuus 198 635,60	0

Kansainväliset hankkeet					
KERAS18	Rajatonta oppimista	1.6.2019-31.5.2021	opettaja- ja opiskelijaliikkuvuudet luva ja sote alalla	43604	0
KEVESI19	Vesi Suojeltava perintö	1.9.2019-31.8.2021	kv liikkuvuushanke yhteistyössä Puolan ja Ranskan kanssa opiskelijaryhmät liikkuvat	24708	0
Säätiön hankkeet					
KSAATIO1	Kala markkinointi	11.6.2019	Kalatalouden ja merenkulun koulutussäätiön avustukset	6000	0
KSAATIO2	Opiskelijakerhotoiminta	11.6.2019	Kalatalouden ja merenkulun koulutussäätiön avustukset	1000	0
KSAATIO3	AT ja EAT kehittäminen	11.6.2019	Kalatalouden ja merenkulun koulutussäätiön avustukset	20000	0
KSAATIO4	Saaristossa toimimisen tuotteistaminen (ympetiimi)	11.6.2019	Kalatalouden ja merenkulun koulutussäätiön avustukset	6000	0

Henkilöstöä koskevat liitetiedot

48) Henkilöstön määrä tehtäväalueittain 31.12.2019 vuosityöntekijöinä

Tehtäväalue	2019	2018	2017	2016
Johto	3,0	3,0	3,2	3,0
Opetus	90,5	93,9	90,6	95,6
Ohjaus- ja opiskelijapalvelut	17,5	18,1	21,5	26,9
Kuntayhtymäpalvelut	31,2	30,4	30,9	34,7
Yhteensä	142,2	145,4	146,2	160,2

49) Tilikauden palkat, palkkiot, eläkekulut ja muut henkilösivukulut

Palkka	Tili	2019 euroa	2018 euroa
Virkasuhdepalkat	4000	3 954 476	3 952 088
Työsuhdepalkat	4001	1 741 695	1 710 791
Työllistämispalkat	4002	0	0
Muut palkat ja palkkiot	4010	264 819	215 372
Erilliskorvaukset	4015	87 155	48 779
Ylituntipalkkiot	4020	173 616	86 213
Oppilas- ja harjoittelupalkat	4021	1 380	2 655
Kokouspalkkiot	4022	35 667	31 542
Lomarahat	4030	234 153	227 553
Siviilipalv.miest.päiväraha	4035	0	0
Jaksotetut palkat	4060	-160 337	-11 138
<i>Yhteensä palkat</i>		<i>6 332 625</i>	<i>6 263 854</i>
Luontaisedut		5 651	7 606
<i>Palkat luontaisetuineen</i>		<i>6 338 276</i>	<i>6 271 460</i>
KuEL-maksu	4120	1 090 015	1 049 008
Eläkemenoperust. KuEL-maksu	4121	34 395	31 737
Varhaiseläkemenoperust.KuEL-maksu	4122	0	55 874
Ryhmähenkivakuutus (kala)	4123	0	16 487
Ryhmähenkivakuutusmaksut	4124	1 940	2 506
Jaksotetut eläkevakuutusmaksut	4130	-33 489	-3 062
Kela- ja sosiaalivakuutusmaksut	4150	49 389	53 324
Työttömyysvakuutusmaksu *)	4160	99 427	119 955
Tapaturmavakuutusmaksut	4170	49 363	51 677
Jaksotetut sosiaalivakuutusmaksut	4190	1 025	-597
<i>Yhteensä sosiaalikulut</i>		<i>1 292 066</i>	<i>1 376 909</i>
Sairausvakuutuskorvaukset	4230	-45 755	-47 870
Tapaturmakorvaukset	4240	-17 861	-14 245
Muut Kelan korvukset	4250	-114	0
Muut henkilöstömenojen korjauserät	4260		0
<i>Korjauserät yhteensä</i>		<i>-63 730</i>	<i>-62 115</i>
Kaikki yhteensä		7 566 612	7 586 254

50) Tilintarkastajan palkkiot

Tilintarkastajan palkkiot	2019	2018
<i>euroa</i>		
Tilintarkastuspalkkiot	4 456	5 520
Muut tilintarkastajalle kuuluvat tehtävät		1 371
Tarkastuslautakunnan avustaminen	227	319
Muut palkkiot (tilintarkastus)		
* Yhteensä	4683	7210

51) Kuntayhtymän ja intressitahojen väliset liiketoimet

Peimarin koulutuskuntayhtymällä ei ole ollut vuonna 2019 liiketoimia intressitahoiksi katsottavien oikeushenkilöiden kanssa.

Konsernitilinpäätöksen laatimista koskevat liitetiedot***Konsernitilinpäätöksen laajuus***

Konsernitilinpäätökseen on yhdistetty Peimarin koulutus Oy jonka Peimarin koulutuskuntayhtymä omistaa 100 %. Peimarin koulutus Oy:n osakepääoma on 50.000 euroa ja omapääoma per 31.12.2019 on 73.886,92 euroa.

Sisäiset liiketapahtumat ja sisäiset katteet

Konserniyhteisöjen keskinäiset tuotot ja kulut sekä saamiset ja velat on vähennetty.

Keskinäisen omistuksen eliminointi

Konserniyhteisöjen keskinäinen omistus on eliminoitu.

Allekirjoitukset ja merkinnät

Peimarin koulutuskuntayhtymän

YHTYMÄHALLITUS

Kaarinassa päivänä kuuta 2020

Kalervo Korvensyrjä
puheenjohtaja

Ilkka Harkkila
kuntayhtymän johtaja

Pekka Aro

Susanna Kiukainen

Elina Kemppainen

Kaj Mattsson

Satu Nurmi

Hannu Rautanen

TILINPÄÄTÖSMERKINTÄ

Suoritetusta tilintarkastuksesta on tänään annettu kertomus.

Kaarinassa päivänä kuuta 2020

BDO Audiator Oy
Tilintarkastusyhteisö

Sinikka Niitynperä
HT, JHT,

Luettelot ja selvitykset

LUETTELO KIRJANPITOKIRJOISTA JA TOSITTEIDEN LAJEISTA

Käytetyt kirjanpitokirjat

	<i>Säilytysaika</i>	<i>Säilytyspaikka</i>
Päiväkirja	10 vuotta	
Pääkirja	10 vuotta	Sähköinen arkistointi
Tasekirja	pysyvästi	Tuorla

Käytetyt tositelajit

T1	Kassatositteet/Mase Tuorla	6 vuotta	Tuorla
P1	Kassatositteet/Mase Paimio	6 vuotta	Paimio
K1	Kassatositteet/Kala	6 vuotta	Tuorla
S1	Kassatositteet/Sote	6 vuotta	Sote
T3	Laskutositteet/Tuorla	6 vuotta	Sähköinen arkistointi
K3	Kuittaukset reskontrasta	6 vuotta	Tuorla
T4	Tulotositteet/Mase Tuorla	6 vuotta	Tuorla
K4	Tulotositteet/Kala	6 vuotta	Tuorla
S4	Tulotositteet/Sote	6 vuotta	Sote
T40	Manuaaliset tulotositteet/Mase Tuorla	6 vuotta	Tuorla
P40	Manuaaliset tulotositteet/Mase Paimio	6 vuotta	Paimio
K40	Manuaaliset tulotositteet/Kala	6 vuotta	Kala
T7	Muistiotositteet/Mase Tuorla	6 vuotta	Tuorla
P7	Muistiotositteet/Mase Paimio	6 vuotta	Paimio
K7	Muistiotositteet/Kala	6 vuotta	Kala
S7	Muistiotositteet/Sote	6 vuotta	Sote
T8	Palkkatositteet/Pegasos/Wintime Tuorla	6 vuotta	Tuorla
TO	Tilietositteet	6 vuotta	Tuorla
ALV	Arvonlisäverokirjaukset	6 vuotta	Tuorla

EU-projektien tositteilla on erityisohjeistuksen mukainen pidempi säilytysaika. Näiden projektien tositteet säilytetään vähintään 10 vuotta viimeisestä maksatuksesta ohjelmakauden päättymisestä lukien.