

Peimarin koulutuskuntayhtymä

TILINPÄÄTÖS 31.12.2020



ammattiopisto
Livia

Yhtymähallitus 16.2.2021
Yhtymähallitus 16.3.2021

Peimarin koulutuskuntayhtymä

Toimintakertomus	sivu
1. Olennaiset tapahtumat toiminnassa ja taloudessa	1
1.1. Kuntayhtymän johtajan katsaus	1
1.2. Koulutuskuntayhtymän hallinto ja siinä tapahtuneet muutokset	2
1.2.1. Peimarin koulutusky:n organisaatio 2020	4
1.2.2. Yhtymävaltuusto	5
1.2.3. Yhtymähallitus	6
1.2.4. Johtoryhmä	7
1.2.5. Tilintarkastaja	7
1.2.6. Tarkastuslautakunta	7
1.3. Yleinen ja oman alueen taloudellinen kehitys	8
1.4. Olennaiset muutokset kuntayhtymän toiminnassa ja taloudessa	8
1.5. Arvio todennäköisestä tulevasta kehityksestä	11
1.6. Kuntayhtymän henkilöstö	11
1.7. Arvio merkittävistä riskeistä ja epävarmuustekijöistä	13
1.8. Ympäristökijät	13
2. Selonteko kuntayhtymän sisäisen valvonnan järjestämisestä	13
3. Tilikauden tuloksen muodostuminen ja toiminnan rahoitus	16
3.1. Tulosalue/tilivelvollisuus	16
3.2. Tilikauden tuloksen muodostuminen	17
3.3. Toiminnan rahoitus	19
3.4. Rahoitusasema ja sen muutokset	20
3.5. Kokonaistulot ja -menot	21
3.6. Sitovuustasot	21
3.7. Yhtymähallituksen esitys tilikauden 2020 tuloksen käsittelystä	22
Toteutumisvertailu	
4. Talousarvion toteutuminen	22
4.1. Tuloslaskelmaosan toteutuminen	22
4.1.1. Tuloslaskelma	22
4.1.2. Vyörytyslaskelma	23
4.1.3. Tuloksellisuusarviointi/tuloskortti Ky	24
4.1.4. Tulosalue Palvelut	25
4.1.5. Tulosalue Maaseutuopisto	27
4.1.6. Tulosalue Kalatalous- ja ympäristöopisto	30
4.1.7. Tulosalue Sosiaali- ja terveysopisto	33
4.2. Investointien toteutuminen	36
4.2.1. Investoinnit yhteensä	36
4.2.2. Investoinnit hankkeittain	37
4.3. Rahoitusosan toteutuminen	38
5. Kuntayhtymäkonserni	39
5.1. Kuntakonsernin toiminta ja talous	39
5.2. Konsernin toiminnan ohjaus	39
5.3. Arvio konsernin todennäköisestä tulevasta kehityksestä	39
5.4. Selonteko konsernivalvonnan järjestämisestä	39
5.5. Konsernitilinpäätös ja sen tunnusluvut	40
5.5.1. Konsernituloslaskelma	40
5.5.2. Konsernirahoituslaskelma	41

5.5.3. Konsernitase	42
Tilinpäätöslaskelmat	
6. Tilinpäätöslaskelmat	44
6.1. Tuloslaskelma ja tunnusluvut	44
6.2. Rahoituslaskelma ja tunnusluvut	46
6.3. Tase ja tunnusluvut	47
6.4. Konsernilaskelmat	48
6.4.1. Konsernituloslaskelma	48
6.4.2. Konsernirahoituslaskelma	49
6.4.3. Konsernitase	50
Liitetiedot	
* TILINPÄÄTÖKSEN LAATIMISTA KOSKEVAT LIITETIEDOT/ 1-7	51
* TULOSLASKELMAA KOSKEVAT LIITETIEDOT/ 8	52
* TULOSLASKELMAA KOSKEVAT LIITETIEDOT/ 9-11	53
* TULOSLASKELMAA KOSKEVAT LIITETIEDOT/ 12-17	54
* TASEEN VASTAAVIA KOSKEVAT LIITETIEDOT/ 18-20	56
* TASEEN VASTAAVIA KOSKEVAT LIITETIEDOT/ 21	57
* TASEEN VASTATTAVIA KOSKEVAT LIITETIEDOT/ 22-26	58
* TASEEN VASTATTAVIA KOSKEVAT LIITETIEDOT/ 27-28	59
* TASEEN VASTATTAVIA KOSKEVAT LIITETIEDOT/ 29-35	60
* TASEEN VASTATTAVIA KOSKEVAT LIITETIEDOT/ 36-39	61
* VAKUUKSIA JA VASTUUSITOUUMUKSIA KOSKEVAT LIITETIEDOT 40-46	61
* VAKUUKSIA JA VASTUUSITOUUMUKSIA KOSKEVAT LIITETIEDOT 47	62
* HENKILÖSTÖÄ KOSKEVAT LIITETIEDOT/ 48	64
* HENKILÖSTÖÄ KOSKEVAT LIITETIEDOT/49	65
* HENKILÖSTÖÄ KOSKEVAT LIITETIEDOT/50	66
* KONSERNITILINPÄÄTÖKSEN LAATIMISTA KOSKEVAT LIITETIEDOT	66
* RISKIANALYYSI	67
Allekirjoitukset ja merkinnät	
* ALLEKIRJOITUKSET JA TILINPÄÄTÖSMERKINTÄ	82
Luettelot ja selvitykset	
* LUETTELO KIRJANPITOKIRJOISTA JA TOSITELAJEISTA	85

Toimintakertomus

TOIMINTAKERTOMUS

1. Olennaiset tapahtumat toiminnassa ja taloudessa

1.1. Kuntayhtymän johtajan katsaus

Peimarin koulutuskuntayhtymän perustehtävä on tuottaa luonnonvara- ja ympäristöalan sekä sosiaali-, terveys- ja liikunta-alan koulutuspalveluja, jotka tukevat opiskelijan ammatillista ja yleissivistävää kasvua sekä persoonallisuuden kehitystä. Yhteistyössä elinkeinoelämän, työssäoppimispaikkojen ja alan tutkimuslaitosten kanssa kehitämme koulutuksen vastavuotua työelämän ja tulevaisuuden tarpeisiin.

Peimarin koulutuskuntayhtymä aloitti toimintansa 1.1.2011. Kaarinan sosiaali- ja terveysalan oppilaitoksen, Suomen kalatalous- ja ympäristöinstituutin ja Varsinais-Suomen maaseutuoppilaitoksen yhdistyessä Kaarinan, Paimion ja Paraisten kaupunkien omistamaksi koulutuskuntayhtymäksi. Koulutuskuntayhtymän opetustoiminnan markkinointinimenä on Ammattiopisto Livia.

Luonnonvara-alan opetustoiminta on jaettu entisten oppilaitosten mukaisesti kahteen tulosalueeseen, joissa kussakin opetuksesta vastaavat ammatilliset tiimit. Sosiaali- ja terveysopistossa tiiminvetäjyyksien tilalla on tutkintovastaavat. Kunkin tulosalueen johdossa toiminnasta vastaa ao. rehtori. Maaseutuopistolla ja Kalatalous- ja ympäristöopistolla on ollut yhteinen rehtori vuodesta 2015 alkaen.

Tukitoiminnat on organisoitu kuntayhtymäpalveluiksi. Kuntayhtymäpalveluita kehitetään koko ammattiopistoa palveleviksi tukitoiminnoiksi.

Valtio luovutti 1.1.1997 Varsinais-Suomen maaseutuoppilaitoksen kuntayhtymälle sekä Kalatalouden ja merenkulun koulutussäätiölle/Stiftelsen för fiskeri- och sjöfartsutbildning (Suomen kalatalous- ja ympäristöinstituutti) korvauksetta kiinteistöt rakennuksineen ja irtaimistoineen sekä lisäksi muun irtaimen omaisuuden ko. ajankohdan irtaimistoluettelon mukaisena. Em. valtiolta korvauksetta saatu omaisuus siirtyi säätiöltä edelleen korvauksetta Peimarin koulutuskuntayhtymälle ja lisäksi säätiön hankkima omaisuus ostettiin 178.934,32 eurolla kuntayhtymälle. Kaarinan kaupunki myi Kaarinan sosiaali- ja terveysalan oppilaitoksen siirtyvän irtaimen omaisuuden Peimarin koulutuskuntayhtymälle 177.000,00 eurolla. Samalla Kaarinan peruspääoman osuutta lisättiin edellä mainitulla summalla ja Länsi-Turunmaan peruspääomaan merkittiin 178.934,32 euroa.

Peruspääomaosuudet	2020		2019	
	Peruspääoma	Omistus %	Peruspääoma	Omistus %
Kaupungit				
Kaarina	1 827 000,00	49,97	1 827 000,00	49,97
Parainen	178 934,32	4,90	178 934,32	4,90
Paimio	1 650 000,00	45,13	1 650 000,00	45,13
Peruspääoma yhteensä	3 655 934,32	100,00	3 655 934,32	100,00

1.2. Koulutuskuntayhtymän hallinto ja siinä tapahtuneet muutokset

Kaarina, Piikkiö ja Paimio perustivat kunnanvaltuustojensa päätöksillä vuonna 1996 Varsinais-Suomen maaseutuoppilaitoksen kuntayhtymän, joka toimi luonnonvara-alan koulutuksen järjestäjänä 1.1.1997 lähtien. Kaarinan kaupunki erosi kuntayhtymästä 1.1.2004, josta lähtien jäsenkunnat olivat Paimion kaupunki ja Piikkiön kunta vuoden 2008 loppuun asti. Piikkiön kunta yhdistyi vuoden 2009 alusta Kaarinan kaupunkiin, joten omistajakunnat olivat Kaarinan kaupunki ja Paimion kaupunki vuoden 2010 loppuun asti.

Kaarinan kaupunki, Paimion kaupunki, Länsi-Turunmaan kaupunki (1.1.2012 alkaen Paraisten kaupunki) sekä Kalatalouden ja merenkulun koulutussäätiö päättivät yhteisesti liittää Kaarinan kaupungin sosiaali- ja terveysalan oppilaitoksen toiminnan sekä Kalatalouden ja merenkulun koulutussäätiön/Suomen kalatalous- ja ympäristöinstituutin toiminnan Varsinais-Suomen maaseutuoppilaitoksen kuntayhtymään 1.1.2011 alkaen. Samalla Länsi-Turunmaan (Paraisten) kaupunki liittyi kuntayhtymän jäsenkunnaksi.

Peimarin koulutuskuntayhtymän perussopimus hyväksyttiin Kaarinan kaupunginvaltuustossa 14.6.2010, Paimion kaupunginvaltuustossa 17.6.2010 ja Länsi-Turunmaan kaupunginvaltuustossa 21.6.2010 voimaan tulevaksi 1.1.2011.

Toimielimet

Peimarin koulutuskuntayhtymän ylintä päätösvaltaa käyttävä toimielin on **yhtymävaltuusto**. Yhtymävaltuustoon valitaan Kaarinasta 3 valtuutettua ja muista jäsenkunnista 2 valtuutettua sekä lisäksi jokaisesta jäsenkunnasta 1 valtuutettu alkavaa 10.000 asukasta kohti. Kullekin valtuuston jäsenelle valitaan henkilökohtainen varajäsen. Yhtymävaltuuston jäsenet ja varajäsenet valitaan kunnallisvaalikautta vastaavaksi ajaksi. Kaudelle 2017–2021 yhtymävaltuustoon on valittu 15 jäsentä (7 Kaarinasta, 4 Paraisilta ja 4 Paimiosta) sekä heille henkilökohtaiset varajäsenet.

Yhtymävaltuusto on 9.8.2017 valinnut valtuustokaudeksi **yhtymähallituksen** varsinaiset jäsenet (yhteensä 7 jäsentä, joista 3 Kaarinasta, 2 Paraisilta ja 2 Paimiosta) sekä heille varajäsenet.

Yhtymävaltuusto on valinnut toimikautensa ajaksi myös 5-jäsenisen **tarkastuslautakunnan** ja heille henkilökohtaiset varajäsenet.

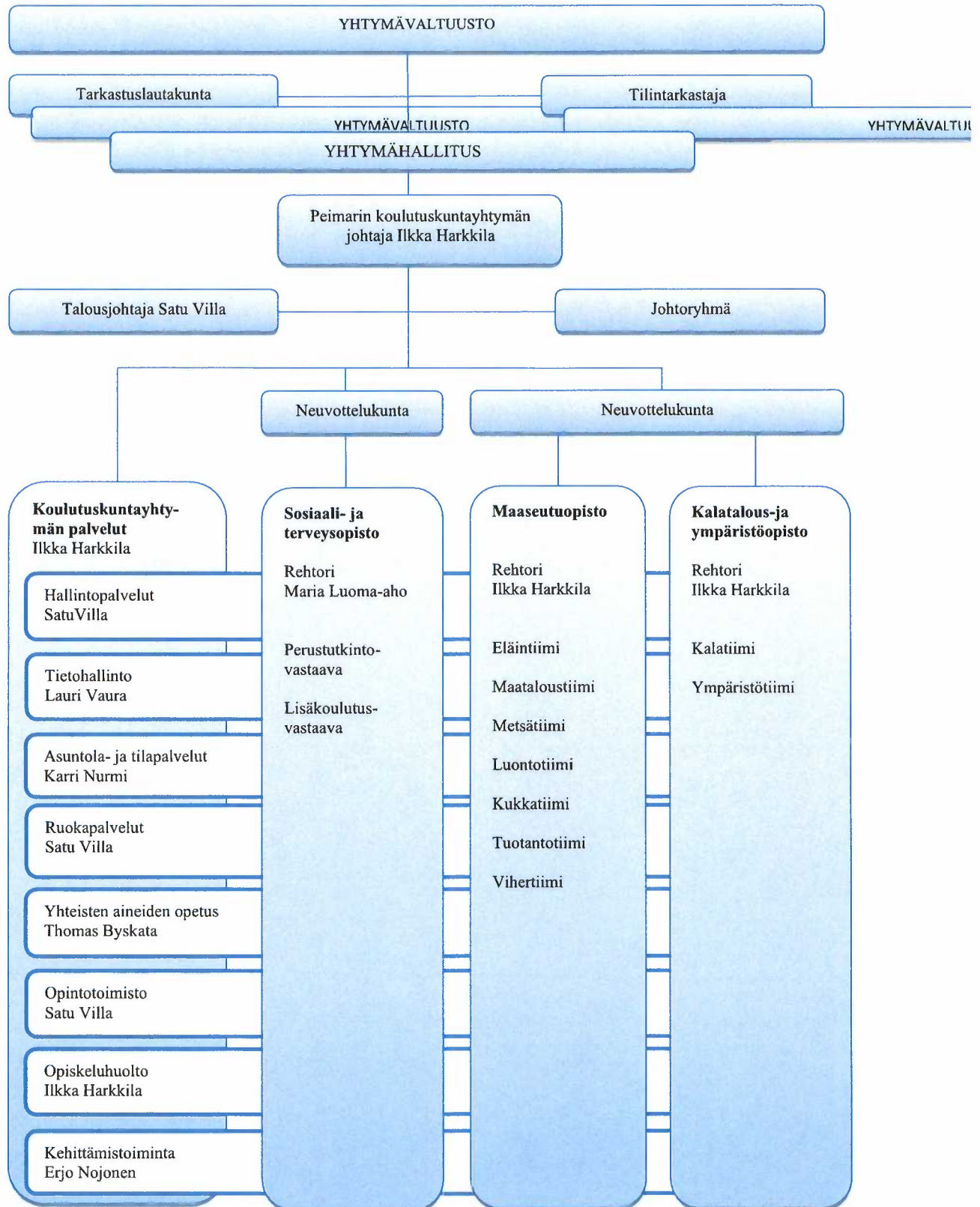
Koulutuskuntayhtymässä toimii kaksi neuvottelukuntaa. Luonnonvara-alalla sekä sosiaali- ja terveysalalle omansa.

Neuvottelukunnan asettamisesta päättää yhtymähallitus ao. rehtorin esityksestä. Neuvottelukuntaan kuuluu kuntayhtymää edustavan jäsenen lisäksi opettajien, opiskelijoiden sekä asianomaisten koulutusalojen työ- ja elinkeinoelämää edustavia jäseniä. Neuvottelukunnan puheenjohtajaksi tulee nimetä muu kuin opiskelijoita edustava jäsen. Opiskelijoita edustavan jäsenen tulee olla 15 vuotta täyttänyt.

Neuvottelukunnan toimikausi on kolme (3) vuotta. Neuvottelukunnassa on 1.1.2017 alkaen 7-14 jäsentä, joilla kullakin on henkilökohtainen varajäsen. Tällä valtuustokaudella luonnonvara-alan neuvottelukunnassa on 11 jäsentä ja sosiaali-, terveysalan neuvottelukunnassa 14 jäsentä. Yhtymähallitus valitsee puheenjohtajan ja varapuheenjohtajan.

Kuntayhtymän **johtoryhmän** puheenjohtajana toimii kuntayhtymän johtaja ja jäsenenä ovat rehtori, talousjohtaja sekä henkilöstön edustaja. Johtoryhmä voi tarpeen mukaan käyttää asiantuntijoina organisaation eri toimijoita, opiskelijoita tai ulkopuolisia asiantuntijoita.

1.2.1. Peimarin koulutuskuntayhtymän organisaatio



1.2.2. Yhtymävaltuusto

Peimarin koulutuskuntayhtymän

YHTYMÄVALTUUSTO 2017-2021

KAARINAN KAUPUNGINVALTUUSTON PÄÄTÖS 5.6.2017/92 §, 23.4.2018 § 51 ja 28.1.2019 § 5

Jäsen	Varajäsen
Alho Niina (30.6.2018 asti)	Ruohonen Pirjo-Riitta
Ruohonen Pirjo-Riitta (1.7.2018 alkaen)	Gustafsson Irja
Hannula Laura (31.12.2018 asti)	Vuorio-Lehti Minna
Minna Vuorio-Lehti (1.1.2019 alkaen)	Lehto Kirsi
Iljin Mirta	Leiwo Liinaleena
Kujanpää Marja-Liisa	Brusi Antti
Sirkiä Hanna	Sarén Teija-Rita
Suominen Heikki	Mäki Antti
Torvinen Marika	Tähkämaa Sanna

PAIMION KAUPUNGINVALTUUSTON PÄÄTÖS 14.6.2017/67 §

Jäsen	Varajäsen
Lahti Tapani	Ristilä Pasi
Mäkinen Hanna	Klemola-Laaksonen Anu
Tuomola Mika	Järvelä Heli
Vairinen-Salmela Johanna	Ylihonko Markku

**PARAISTEN KAUPUNGINVALTUUSTON PÄÄTÖS 6.6.2017/73 § ja 28.8.2017/94 §, 13.11.2018 § 117
11.12.2018 § 136**

Jäsen	Varajäsen
Järnström Sammy	Laaksonen Lotta
Penttinen Kari	Björkroth Tomas
Sonntag Christel (13.11.2018 asti)	Björk Maj
Eriksson Anne (13.11.2018 alkaen)	Björk Maj
Lindell-Luukkonen Maria	Eriksson Anne (13.11.2018 asti)
	Soili Svahnström (11.12.2018 alkaen)

1.2.3. Yhtymähallitus

YHTYMÄHALLITUS 2017-2021

Kaarina (3 jäsentä ja 3 varajäsentä)**Jäsen**

Korvensyrjä Kalervo, pj.
Kiukainen Susanna
Rautanen Hannu

Vara

Rantanen Mika
Lehtonen Tiina
Saarinen Jarkko

Paimio: (2 jäsentä ja 2 varajäsentä)**Jäsen**

Aro Pekka, vpj.
Nurmi Satu

Vara

Vairinen-Salmela Johanna
Lindberg Mikko

Parainen (2 jäsentä ja 2 varajäsentä)**Jäsen**

Kemppainen Elina
Mattsson Kaj

Vara

Tuominen Inkeri
Björkroth Tomas

Ruotsinkielinen jaosto:

Mattsson Kaj, Björkroth Tomas, Tuominen Inkeri

Henkilöstöedustajat yhtymähallituksessa**Varsinainen**

Jukka Sinisalo (Katja Holmberg 1.1.2021 alkaen)

Vara

Asko Mäki

Esittelijät:

Harkkila Ilkka
Villa Satu

kuntayhtymän johtaja
talousjohtaja

Pöytäkirjanpitäjä:

Villa Satu

talousjohtaja

Rehtori/Sosiaali- ja terveysopisto

Luoma-aho Maria

Yhtymähallituksen kokouksiin ovat lisäksi osallistuneet kuntalain § 18.2 mukaisesti seuraavat:

Lahti Tapani	yhtymävaltuuston puheenjohtaja
Penttinen Kari	yhtymävaltuuston 1. varapuheenjohtaja
Vuorio-Lehti Minna	yhtymävaltuuston 2. varapuheenjohtaja

Yhtymävaltuusto kokoontui 2 kertaa varsinaisiin kokouksiin.

Kesäkuun kokouksessa 16.6.2020 pääasiana olivat tilinpäätöksen 2019 vahvistaminen, arviointikertomuksen käsittely ja tili- ja vastuuvapauden myöntäminen tilivelvollisille.

Marraskuun kokouksessa 30.11.2020 hyväksyttiin talous- ja toimintasuunnitelma vuosille 2021–2023.

Yhtymävaltuuston puheenjohtajana toimii Tapani Lahti ja yhtymähallituksen puheenjohtajana toimii Kalervo Korvensyrjä.

Yhtymähallituksen kokoukset, seminaarit ja muut tilaisuudet

Yhtymähallitus kokoontui tilivuoden aikana 11 kertaa varsinaisiin kokouksiin. Huhtikuussa ja heinäkuussa ei pidetty kokousta. Käsiteltäviä asioita oli 147.

1.2.4 Johtoryhmä

Harkkila Ilkka, kuntayhtymän johtaja,
rehtori/Maaseutuopisto, rehtori /Kalatalous- ja ympäristöopisto
Satu Villa, talousjohtaja
Luoma-aho Maria, rehtori/Sosiaali- ja terveysopisto
Kipinoinen Kari, henkilöstöedustaja

Johtoryhmä piti 11 varsinaista kokousta.

1.2.5. Tilintarkastaja

Yhtymävaltuuston päätti valita kilpailutuksen perusteella tilintarkastusyhteisö BDO Auditor Oy hoitamaan tilintarkastuksen varainhoitovuosiksi 2019–2022. Sopimusta on mahdollista jatkaa 2 vuoden optiovuosilla (yhtymävaltuusto 18.6.2019 § 16). Vastuullisena tilintarkastajana toimii Tilintarkastaja Piia-Tuulia Rauhala KHT, JHT, CFE, CISA, CCSA, CIA, LPEC.

1.2.6. Tarkastuslautakunta

Tarkastuslautakunta 2017–2021

Jäsen

Kaarina

Alho Niina, pj. (30.6.2018 asti)
Ruohonen Pirjo-Riitta (1.7.2018 alkaen)
Helttula Jukka

Vara

Granlund Milla
Gustafsson Irja
Kannisto Petri

Paimio

Yrjövuori Matti

Kallio Nina

Parainen

Sonntag Christel, varapj. (13.11.2018 asti)
Eriksson Anne (14.11.2018 alkaen)
Wibom Pirjo

Eriksson Anne
Nymalm Sanna
Mildh Marika

Tarkastuslautakunnan sihteeri

Katja Holmberg

Tarkastuslautakunta kokoontui vuonna 2020 kaikkiaan 11 kertaa.

1.3. Yleinen ja oman alueen taloudellinen kehitys

Maailmanlaajuisesti levinnyt koronavirusepidemia sekoitti koko maailman terveydenhoidon ja talouden. Tauti levisi Aasiasta kaikkialle, kuolonuhreja oli maailmassa kaikkiaan noin 1,8 miljoonaa. Suomessa tautiin kuoli noin 550 ihmistä. Talous ja tuotanto laskivat kaikkialla, erityisen paljon kärsivät matkailu- ja palvelualat. Matkustamista rajoitettiin ja rajoja suljettiin. Työpaikoilla siirryttiin mahdollisuuksien mukaan etätyöskentelyyn. Myös opetuksessa siirryttiin etäopetukseen ja syksyllä ns. hybridimalliin, eli osa opetuksesta hoidettiin etänä ja osa lähiopetuksena.

Koronaan kehitettyjä rokotteita tuli markkinoille loppusyksystä ja rokotukset alkoivat vuodenvaihteessa. Oletuksena on, että ainakin kevät 2021 menee jonkinlaisessa poikkeustilassa.

1.4. Olennaiset muutokset kuntayhtymän toiminnassa ja taloudessa

Talousarvio 2020 laadittiin oletuksella, että koulutuskuntayhtymän opiskelijavuosimäärä olisi vuoden 2019 tasoa, eli 984 ja valtionosuusrahoitus 10,2 miljoonaa euroa. Talousarvio 2020 oli em. oletuksilla 158 000 euroa alijäämäinen. Opetus- ja kulttuuriministeriön (OKM) rahoituspäätös saapui vuoden 2019 lopulla. Tavoitteellisten opiskelijavuosien määrä nousi 994:ään ja valtionosuusrahoitus oli 10,48 miljoonaa euroa, eli arvioitua parempi.

Strategiarahoitusta haimme 106 000 euroa, mutta OKM myönsi vain 20 000 euroa. Opettajien ja ohjaajien palkkaamiseen OKM myönsi lisärahoitusta 268 000 euroa vuosille 2020–2023, mutta rahoitus tuli kirjata kokonaisuudessaan vuodelle 2020. Lisäksi OKM myönsi neljännessä lisätalousarviossa koulutuskuntayhtymän hyvän opiskelijatilanteen takia 8 opiskelijavuotta lisää, rahoitus kasvoi 59 000 euroa. Koronan aiheuttamiin haittoihin OKM myönsi hakemuksemme mukaisesti 150 000 euron lisämäärärahan. Vuoden 2020 aikana myönnetty OKM:n lisärahoitus oli yhteensä 497 000 euroa.

Aineiden ja tarvikkeiden hankinnoissa sekä palveluiden ostoissa toteutuneet menot olivat lähes talousarvion suuruiset, yhteensä menot olivat noin 50 000 euroa talousarviota suuremmat. Henkilöstömenot ylittivät noin 110 000 eurolla talousarvioon nähden, (ilman jaksotettuja henkilöstökuluja). ylitys johtui pääosin palkankorotuksista.

Toimintavuoden tuotot olivat noin 800 000 euroa arvioitua suuremmat. Toimintavuoden tulos oli 374 379,51 euroa ylijäämäinen ja noin 532 300 euroa talousarviota parempi. Tulosta paransi OKM:n myöntämät lisämäärärahat, joita kuntayhtymä sai lähes 500 000 euroa.

Vuosina 2016 ja 2017 kuntayhtymässä tehtiin henkilöstövähennyksiä ammatillisen koulutuksen rahoitusleikkausten vuoksi. Tavoitteena oli toteuttaa säästöt mahdollisimman nopeasti, jotta kuntayhtymän talous saataisiin kerralla tasapainoon. Vuonna 2020 henkilöstöleikkauksia ei tehty mikä oli myös talousarvion tavoitteena. Koronan vuoksi kevään etäopetusjakson aikana tukitoimintojen henkilöstön toimenkuviin tehtiin muutoksia, jotta kaikkien työllisyys voitiin taata.

OKM:n lisärahoituksen avulla palkattiin kaksi koulunkäyntiavustajaa. Lisärahoitus on määräaikainen, mutta uudet työntekijät palkattiin vakinaisiksi. Kehittämispäällikön tehtävä palautettiin kokoaikaiseksi ja tehtävä täytettiin 1.8.2020 alkaen.

Vuoden 2018 alussa astui voimaan uusi ammatillisen koulutuksen lainsäädäntö ja opetukseen tuli valtavasti isoja muutoksia. Vaikka muutoksesta on kulunut jo kolme vuotta ja toiminta on vakiintunut, on opetus edelleenkin jonkinasteisessa häiriötilassa. Tämä johtuu siitä, että pienempiä muutoksia lainsäädäntöön ja ohjeistuksiin tulee koko ajan. Työrauhaa ei ole, vaan opetus on jatkuvassa muutostilassa. Vuonna 2021 astuu voimaan oppivelvollisuuden laajennus.

Opettajat siirtyivät vuosityöaikaan 1.1.2020. Vuosityöaikajärjestelmässä kaikki opettajien tekemä työ tulee suunnittelun ja seurannan piiriin. Vuosityöaikaan siirtyminen on lisännyt esmiesten hallinnollista työtä.

2018 aikana koulutuskuntayhtymälle tuli tarve perustaa osakeyhtiö, jotta voimme osallistua kilpailuilla markkinoilla tapahtuviin tarjouspyyntöihin ja koulutuksiin. Kaupparekisteriin Oy rekisteröitiin 8.8.2018. Oy:n Y-tunnus on 2926041-2. Osakepääoma on 50.000 € ja Peimarin koulutuskuntayhtymä omistaa Oy:n 100 %:sesti. Oy:n hallitukseen kuuluu neljä jäsentä ja yksi varajäsen. Hallitukseen valittiin jäseniksi Tapani Lahti (yhtymävaltuuston pj.), Kalervo Korvensyrjä (yhtymähallituksen pj), Satu Villa ja Ilkka Harkkila sekä varajäseneksi Kaj Mattsson. Osa-aikaisena toimitusjohtajana toimii lehtori Jaakko Kuusvuori. Koulutuskuntayhtymän ja oy:n välille on solmittu palvelusopimus, jonka ehtojen mukaan oy hankkii henkilöresursseja sekä hallinto-, tietohallinto-, toimitila-, irtaimiston vuokraus- ja muita palveluja toimintansa harjoittamista varten. Oy järjestää tutkintoon johtamatonta koulutusta, lyhytkurseja, korttikoulutuksia ja ELY:n kilpailuttamia koulutuksia.

Kuntayhtymän yhteistä laatujärjestelmätyötä jatkettiin toimintavuoden aikana. Ohjeistus löytyy kokonaisuudessaan opiston intrasta ja www-sivuilla on laatujärjestelmän A-osa.

Vuonna 2016 otettiin käyttöön Livia Tori tapahtumat. Tapahtumissa myydään opiskelijatyönä valmistettuja tuotteita ja järjestettiin maksullisia sekä maksuttomia palveluita osana opetusta. Lisäksi tapahtumissa on ollut mukana nuori yrittäjä (NY) toiminnan kautta toteutettuja yritystalouden opiskelijaryhmiä. Tapahtumia järjestettiin vuonna 2020 koronan takia vain 1 kpl, muut jouduttiin perumaan. Avoimet ovet voitiin järjestää vain Paimiossa maaliskuun alussa ja Paraisilla syyskuun alussa.

Talousarvion tavoitteellisiksi opiskelijavuosiksi arvioimme 984 opiskelijavuotta. Vuodelle 2020 OKM myönsi koulutuskuntayhtymän tavoitteellisiksi opiskelijavuosiksi 994. Opiskelijavuosiin sisältyvät perustutkinnot, ammatti- ja erikoisammattitutkinnot. Lisäksi kiintiöön sisältyy kaikki muu tutkintoihin perustuva koulutus, kuten työvoimakoulutus ja osatutkinnot. Ammattiopisto Livian toteutunut painottamaton opiskelijavuosimäärä 2020 oli 1056. Toteutuma ylitti tavoitteellisen opiskelijavuosimäärän 994 ja talousarvion tavoitteen 984 selvästi. Vuonna 2018 toteutuma oli 925 ja 2019 toteutuma oli 971, joten kehitys on ollut hyvää. Uuden rahoituslain mukaan koulutuksenjärjestäjä saa pitää talousarviovuodelle tavoitteellisten opiskelijavuosien kautta saadun rahoituksen, vaikka toteutuma jäisikin vajaaksi. Opiskelijavuosikertymän kasvamisen ansiosta OKM nosti vuodelle 2021 opiskelijavuosimäärämme 1050:ksi.

Negatiivisten keskeytysten osalta talousarvion tavoite oli 7 %. Toteutuma oli 5 % ja lähes sama kuin vuonna 2019. Tulos alitti selvästi talousarvion tavoitteen. Sosiaali- ja terveysopistossa negatiivisten keskeytysten määrä kasvoi 4 %:iin (1,8 % vuonna 2019), mutta tulos on edelleen hyvä. Maaseutuopistossa määrä kasvoi 5,7 %:iin (4,8 % vuonna 2019), tulos on kuitenkin tavoitteen mukainen. Kalatalous- ja ympäristöopiston keskeytysmäärä parani 8 %:iin (11,1 % vuonna 2019), mutta jäi tavoitteesta.

Tutkintojen läpäisyaste oli 64 % ja jäi talousarvion tavoitteena olleesta 70 %:sta. Vuoteen 2019 nähden (58,7 %) tulos on kuitenkin parantunut. Sosiaali- ja terveysopiston läpäisy oli noussut 70 %:iin (63 % 2019) ja Maaseutuopiston läpäisy 64 %:iin (60 % 2019). Kalatalous- ja ympäristöopiston läpäisy oli yhtä heikko kuin edellisenä vuonna, eli 35 %:a (36 % 2019). Vain Sosiaali- ja terveysopisto pääsi tavoitteeseen. Analyysissä on selvinnyt yhdeksi syyksi läpäisyn tasoon aikuisopiskelijoiden YTO-suoritteet, niiden puuttumista ei ole riittävästi huomioitu HOKS:n aikatauluissa. Ko. opiskelijoilla opiskeluaajat ovat olleet YTO-opinnoista johtuen arviotua pidempiä.

Läpäisy on vaihdellut Liviassa seuraavasti:

vuonna 2013	57 %
vuonna 2014	59 %
vuonna 2015	70,5 %
vuonna 2016	64 %
vuonna 2017	70 %
vuonna 2018	60,5 %
vuonna 2019	58,7 %
vuonna 2020	64 %

Opetuksen opiskelijapalaute oli toimintavuonna 4/5 ja tavoitteen mukainen. Kalatalous- ja ympäristöopistosta palautetta saatiin opiskelijoilta niin vähän, ettei luotettavaa arviota saatu. Tukitoimintojen opiskelijapalaute 3,2 jäi tavoitteesta (3,5), mutta oli noussut edellisestä vuodesta.

Talousarvion tavoitteena oli kiinteistöjen käyttöasteen nostaminen ja tarpeettomien kiinteistöjen vähentäminen. Toimintavuonna purettiin Tuorlasta 800 m² suuruinen asuntolarakenus Utopia. Lisäksi Paraisilla olevat kaksi rivitaloa laitettiin myyntiin, mutta niistä saatua tarjousta ei hyväksytty. Myyntiä jatketaan.

Talousarviossa ei 2020 ollut tavoitteena energiankulutuksen vähenemistoimia. Seuranta kuitenkin jatkettiin. Maaseutuopiston energian kokonaiskulutus laski 66 MWh:lla, eli 1 % vuodesta 2019. Kalatalous- ja ympäristöopistossa kulutus nousi 1 % ja Sosiaali- ja terveysopiston kulutus sama kuin 2019. Livian energiankulutus laski 45 MWh, eli 0,5 %. Maaseutuopiston käyttämästä energiasta on asetettu uusiutuvan energian tavoiteosuudeksi 90 % vuoteen 2020 mennessä. Vuoden 2020 uusiutuvan energian osuus säilyi Maaseutuopistossa 93 %:ssa. Kalatalous- ja ympäristöopistossa uusiutuvan osuus säilyi ennallaan 98 %:ssa. Sosiaali- ja terveysopistossa uusiutuvan osuus nousi 83 %:iin. Liviassa uusiutuvan osuus nousi 94 %:iin. Maaseutuopiston itse tuottaman energian määrä laski 1518 MWh:iin, vähennystä edelliseen vuoteen 54 MWh. Tämä johtui biodieselin valmistuksen vähentymisestä Tuorlassa, hakkeen kulutuksen laskusta Paimiossa ja Tuorlan aurinkopaneelien heikosta tuotosta. Aurinkopaneelien tuotto oli vain 12 900 kWh, joka on vain 30 % edellisen vuoden tuotosta. Koronan vaikutuksesta autojen käyttö väheni kaikissa toimipaikoissa merkittävästi, yhteensä 30 % vuodesta 2019. Autoilla ajettiin yli 100 000 km vähemmän kuin 2019.

Talousarvion tavoitteena oli hiilitaselaskelman luominen. Työtä tehtiin jo 10 vuoden ajalta kerättyjen energiatietojen pohjalta lisäämällä laskentaan metsien, peltojen ja puutarhan hiilitaseet. Laskelman koostaminen oli haastavaa maaperän hiilivarastojen muutosten osalta. Laskelma saatiin tehtyä ja vuoden 2020 hiilitaseemme on negatiivinen. Uusiutuvan energian käytön ja metsiemme ansiosta toimintamme sitoo ilmakehästä hiiltä.

Toimintavuonna Kalatalouden ja merenkulun koulutuksen edistämissätiöltä - Stiftelsen för främjandet av fiskeri- och sjöfartsutbildning myönsi tukea 35 000 euroa Kalatalous- ja ympäristöopiston toimintaan.

1.5. Arvio todennäköisestä tulevasta kehityksestä

Vuoden 2018 aikana toteutettiin ammatillisen koulutuksen rahoitus- ja toimintalainsäädännön uudistukset. Uusi rahoitusmalli sisältää suorituksiin ja vaikuttavuuteen liittyviä elementtejä ja aiemman rahoitusmallin mukainen opiskelijamääriin perustuva ns. perusrahoitus on laskenut 70 %:iin. Rahoituksen ennakoitavuus on samalla heikentynyt. Alkuperäisessä vuoden 2018 rahoituslaissa oli vuoteen 2022 jatkuva siirtymäaika, jonka jälkeen suoritusrahoituksen oli tarkoitus nousta 35 %:iin ja vaikuttavuusrahoituksen 15 %:iin. Rahoituslakia kuitenkin korjattiin niin, että vuoden 2020 rahoitusosuudet (perusrahoitus 70 %, suoritusrahoitus 20 % ja vaikuttavuusrahoitus 10 %) jäivät pysyviksi.

Ammatillisen koulutuksen valtakunnalliset rahoitusleikkaukset eivät enää jatkune. Vaikka rahoitustaso ei enää valtakunnallisesti heikkene, niin yksittäisten koulutuksenjärjestäjien saama rahoitus voi laskea tai nousta vuosittain. Koulutuskuntayhtymän tulevien vuosien rahoitusta ei pysty ennakoimaan uudessa rahoitusmallissa. Tieto seuraavan vuoden rahoituksesta saadaan loppuvuonna.

Koulutuskuntayhtymä on toteuttanut henkilöstövähennyksiä vuosina 2016 ja 2017. Tavoitteena oli tuolloin sopeuttaa menot uuden rahoitusmäärän mukaiselle tasolle nopealla aikataululla. Vuonna 2020 OKM jakoi neljän lisätalousarvion myötä ylimääräistä rahoitusta ammatilliseen koulutukseen. Jatkossa rahoitustaso palautunee vuoden 2019 tasolle.

Koronavirus sekoitti kevästä 2020 alkaen opetusta. Jatkoa on vaikea ennustaa.

1.6. Kuntayhtymän henkilöstö

Henkilötyövuodet 31.12.2020 / 31.12.2019 / 31.12.2018/31.12.2017 tehtäväalueittain

Tehtäväalue	2020	2019	2018	2017
Johto	3	3	3	3,2
Opetus	89,0	90,5	93,9	90,6
Ohjaus- ja opiskelijapalvelut	20,6	17,5	18,1	21,5
Kuntayhtymäpalvelut	33,1	31,2	30,4	30,9
Yhteensä	145,7	142,2	145,4	146,2

1.1.2020 siirryttiin opettajien vuosityöaikaan, jossa 1 htv= 1500 tuntia. Aikaisempina vuosina opettajien työaikajärjestelmissä sivutoimisten tuntiopettajien henkilötyövuosien laskenta-kaavat on olleet työaikajärjestelmäkohtaisia. Muutoksen vuoksi henkilövuosimäärät 2017–2019 ja 2020 eivät ole täysin vertailukelpoisia opettajien osalta.

Henkilöstön poissaolot 2020 / 2019

	2020	2019
Syy	Kalenteripäivät	Kalenteripäivät
Vuosiloma, lomarahavapaa	2438	3 181
Sairausloma/tapaturma	1756	1 480
Kuntoutusloma	0	14
Määräaikainen kuntoutustuki	0	0
Äitiysloma	439	128
Vanhempainloma	378	137
Hoitovapaa	58	0
Isyysloma	15	0
Tilapäinen hoitovapaa	15	17
Vuorotteluvapaa	403	138
Yksit.asiat, virka-/työvapaat/palkaton	462	727
Yksit.asiat, virka-/työvapaat/palkallinen	57	14
Koulutus	193	259
Opintovapaa	827	164
Yhteensä	7041	6 259

Henkilöstön poissaoloja kuvaavassa taulukossa vuosiloman kohdalla ovat KVTES:n ja teknisten sopimuksen piiriin kuuluvat toimenhaltijat, joilla on vuosilomaoikeus. Vuosityöaikaan siirtymisen vuoksi aikaisemmin kokonaistyöaikaa tehneillä metsä- ja puutalousoppilaitoksen sekä sosiaali- ja terveysalan oppilaitoksen opettajilla ei enää ole vuosilomaa, minkä vuoksi päivien määrä on pienentynyt.

Palkkakulut sairauspäiviltä henkilösivukuluineen olivat 177.444 euroa, johon Kelasta ja If Vahinkovakuutusyhtiö Oy:stä saatu päiväraha oli yhteensä 89.531 euroa.

Työn edellyttämän koulutuksen palkkakulut olivat 25.320 euroa.

Koulutustilaisuudet järjestetään yhä useammin etäyhteydellä ja niiden kesto saattaa olla hyvin lyhyt. Näiden lyhyiden, osapäivän koulutusten tilastointi on puutteellista. Asiaa pyritään parantamaan v. 2021 aikana.

Henkilöstökulut vuosina 2014–2020*(sisältäen jaksotetut henkilöstökulut)*

2020	8.020.244,93 euroa
2019	7.560.961,17 euroa
2018	7.578.648,05 euroa
2017	7.637.881,66 euroa
2016	8.356.229,57 euroa
2015	9.035.809,14 euroa
2014	8.913.367,64 euroa

1.7. Arvio merkittävistä riskeistä ja epävarmuustekijöistä sekä muista toiminnan kehittymiseen vaikuttavista tekijöistä

Peimarin koulutuskuntayhtymä on ensimmäisen kerran laatinut kuntaliiton mallin mukaisen riskianalyysin v. 2019 talousarvion yhteydessä. Tilintarkastajan suosituksen mukaisesti riskien arviointi on otettu osaksi päivittäisjohtamista, ja riskejä seurataan säännöllisesti talousarvio- ja tilinpäätösprosessien yhteydessä.

Kuntayhtymän sijoituspolitiikan periaatteet on vahvistettu v. 2011. Periaatteet eivät sovi enää tämän hetken sijoitusympäristöön, sillä lyhytaikaisten korkoinstrumenttien tuotto-odotukset ovat pitkälläkin aikavälillä alhaiset tai jopa negatiiviset. Korkorahastojen tuotto-odotukset romahtivat (tappio -1,2 %) koronatilanteen aiheuttaman maailmanlaajuisen talouden epävarmuuden takia maaliskuussa 2020. Kassavarat nostettiin käyttötilille odottamaan tilanteen rauhoittumista.

Syksyllä pankit ottivat kuitenkin käyttöön negatiivisen talletuskoron pankkikohtaisesti määritellyn käyttötilin saldon osalle. Tästä syystä kassavaroja siirrettiin rahastosijoituksiin. Koulutuskuntayhtymän sijoituspolitiikan perusteet päivitetään nykyiseen sijoitusympäristöön sopivimmiksi ja se viedään yhtymävaltuuston päätettäväksi kesän 2021 kokoukseen. Ylipäättään tulee kuitenkin huomioida, ettei paluuta matalariskisiin sijoitusinstrumentteihin, joilla olisi samalla kohtuullinen tuotto-odotus ole lähiaikoina odotettavissa.

Korona-pandemia kevästä 2020 alkaen aiheutti merkittäviä riskejä sekä opetus- että tukipalveluiden järjestämiselle. Riskitaulukkoon lisättiin sekä koulutuksen järjestämisen, että henkilöstön osioon korona omaksi riskikseen talousarvioon 2021. Keväällä 2020 siirryttiin pääasiassa etäopetukseen. Etäopetuksesta saaduista kokemuksista riskiksi tunnistettiin osan opiskelijoiden opintojen vaikeutuminen ja venyminen. Osa opiskelijoista tarvitsee tässä tilanteessa yhä enemmän henkilökohtaista seurantaa ja tukea opintoihinsa. Tilannetta seurattiin aktiivisesti.

1.8. Ympäristötekijät

Koulutuskuntayhtymän taloudelliseen tulokseen tai asemaan ei ole odotettavissa lähivuosina ympäristötekijöistä johtuvia uhkakuvia tai muutoksia. Koulutuskuntayhtymä on panostanut voimakkaasti ympäristöasioiden huomioimiseen omassa toiminnassaan yleisesti sekä luonnonvara-alan opetuksessa. Näin ollen ympäristötekijät ovat ammattiopistolle enemmänkin mahdollisuus kuin uhkakuva.

2. Selonteko kuntayhtymän sisäisen valvonnan järjestämisestä

Kuntalain mukaan valtuuston tulee päättää sisäisen valvonnan ja riskienhallinnan perusteista ja valtuusto hyväksyy hallintosäännön, jossa annetaan tarpeelliset määräykset ainakin hallinnon ja talouden tarkastuksesta sekä sisäisestä valvonnasta ja riskienhallinnasta.

Peimarin koulutuskuntayhtymän toiminta perustuu perussopimukseen, jossa on sovittu päätöksenteosta, yhtymävaltuuston jäsenten määrästä, yhtymävaltuuston tehtävistä ja toimivallasta sekä muista kuntalain edellyttämistä asiakokonaisuuksista. Perussopimuksen mukaan yhtymähallitus valvoo kuntayhtymän etua, edustaa kuntayhtymää ja tekee sen puolesta so-

pimukset, ellei sopimuksen tekemistä ole johtosäännössä siirretty kuntayhtymän muulle toimielimelle tai viranhaltijalle.

Yhtymähallituksen tehtävistä ja toimivallasta on määrätty tarkemmin hallintosäännössä. Hallintosäännössä on määritelty myös muiden toimielinten, tilivelvollisten sekä muun henkilöstön tehtävät ja ratkaisuvallat.

Kuntayhtymässä ulkoinen valvonta on järjestetty toimivasta johdosta riippumattomasti tarkastuslautakunnan ja tilintarkastajan toimesta.

Kuntayhtymän talouden ja toiminnan hoitamisesta sekä sisäisestä valvonnasta ja riskien hallinnasta on määräykset hallintosäännön luvussa 12.

Sisäisen valvonnan ja riskienhallinnan järjestäminen on osa koulutuskuntayhtymän johtamista. Sisäisellä valvonnalla tarkoitetaan koulutuskuntayhtymän sisäisiä menettely- ja toimintatapoja, joiden avulla pyritään varmistamaan, että toiminta on taloudellista, tuloksellista ja lainmukaista ja että omaisuus ja voimavarat on turvattu.

Riskienhallinnalla tunnistetaan, arvioidaan ja hallitaan tavoitteiden saavuttamista uhkaavia tekijöitä. Sisäisen valvonnan ja riskienhallinnan tulee perustua järjestelmälliseen ja dokumentoituun toimintatapaan.

Yhtymävaltuusto päättää sisäisen valvonnan ja riskienhallinnan periaatteista kuntakonsernissa (koulutuskuntayhtymä ja yhtiö).

Hallintosääntö 76 §: Yhtymähallituksen sisäisen valvonnan ja riskienhallinnan tehtävät
Yhtymähallitus vastaa kokonaisvaltaisen sisäisen valvonnan ja riskienhallinnan järjestämisestä sekä

- hyväksyy sisäistä valvontaa ja riskienhallintaa koskevat ohjeet ja menettelytavat
- valvoo, että sisäinen valvonta ja riskienhallinta toimeenpannaan ohjeistuksen mukaisesti ja tuloksellisesti
- vastaa sisäisen valvonnan järjestämisestä ja yhteen sovittamisesta siten, että koulutuskuntayhtymän toiminnan laillisuus ja tuloksellisuus varmistetaan
- vastaa riskienhallinnan järjestämisestä siten, että koulutuskuntayhtymän toiminnan olennaiset riskit tunnistetaan ja kuvataan sekä arvioidaan riskin toteutumisen vaikutukset, toteutumisen todennäköisyys ja mahdollisuudet hallita riskiä
- antaa toimintakertomuksessa tiedot sisäisen valvonnan ja riskienhallinnan järjestämisestä ja keskeisistä johtopäätöksistä sekä selvityksen konsernivalvonnasta ja merkittävimmistä riskeistä ja epävarmuustekijöistä.

Hallintosääntö 77 §: Viranhaltijoiden ja esimiesten sisäisen valvonnan ja riskienhallinnan tehtävät

Koulutuskuntayhtymän johtaja vastaa sisäisen valvonnan ja riskienhallinnan toimeenpanosta ja tuloksellisuudesta, ohjeistaa alaisiaan sekä raportoi yhtymähallituksen antamien ohjeiden mukaisesti.

Toimialueiden esimiehet vastaavat alueidensa riskien tunnistamisesta, arvioinnista, riskienhallinnan toimenpiteiden toteutuksesta ja toimivuudesta sekä raportoivat yhtymähallituksen antamien ohjeiden mukaisesti.

Konsernijohto vastaa konserniyhteisöjen ohjauksesta sekä yhteisöjen sisäisen valvonnan ja riskienhallinnan järjestämisen ja tuloksellisuuden valvonnasta.

Vastuiden valvonnasta huolehtii se henkilö, jonka tekemiin sopimuksiin vastuut liittyvät.

Peimarin koulutuskuntayhtymällä on yhtymävaltuuston 12§/17.6.2014 hyväksymät sisäisen valvonnan ja riskienhallinnan periaatteet, joiden mukaisesti on laadittu Sisäisen valvonnan ja riskienhallinnan ohjeet, joita on tullut noudattaa 1.8.2014 alkaen.

Väärinkäytöksiä ei vuonna 2020 havaittu.

Johtoryhmällä ja muilla talousvastuullisilla, jotka itse laativat talousarvionsa Raintance-ohjelman avulla, on raportointityökalulla mahdollisuus oman vastuualueensa talousseurantaan lähes ajantasaisesti. Lisäksi yhtymähallitukselle ja johtoryhmälle tuotetaan taloushallinnon toimesta erillisraportteja.

Tavoitteiden, varojen käytön ja toiminnan tuloksellisuuden arviointi on esitetty toimintakertomuksessa ja talousarvion toteutumisvertailussa.

Työsuojelutoimikunta on valittu v. 2017 kaudelle 2018–2021 ja se kokoontui suunnitelman mukaisesti. Toimikunta ohjeistaa ja opastaa vastuuhenkilöitä sekä muuta henkilöstöä toimimaan vastuullisesti omaa yksikköään koskevien johtopäätösten ja korjaavien toimenpiteiden määrittämisessä. Toimikunnan puheenjohtajana toimii työsuojelupäällikkö (kiinteistöpäällikkö).

Omaisuuksien hankinnassa noudatetaan Lakia julkisista hankinnoista sekä Kuntayhtymän omia hankintaohjeita. Organisaation uusi hankintaohje tuli voimaan 1.5.2018 ja se noudattaa julkisista hankinnoista 1397/2017 annetun lain määräyksiä.

3 Tilikauden tuloksen muodostuminen ja toiminnan rahoitus

3.1. Tulosalue / tilivelvollisuus

	Kustannuspaikat	Kohde	Vastuuhenkilöt	Toiminto
Koulutuskuntayhtymän palvelut	Hallintopalvelut			
	1000 Yhtymähallinto	8100	Satu Villa	MUU RAHOITUS
	1500 Koulutuskuntayht. Yht.	8100	Satu Villa	MUU RAHOITUS
	4000 Taloushallinto	8100	Satu Villa	MUU RAHOITUS
	Tietohallinto			
	2000 Tietohallinto	8100	Lauri Vaura	MUU RAHOITUS
	Asuntola- ja tilapalvelut			
	3000 Kiinteistö	8100/8200/8300/8400/8500/8600	Karri Nurmi	MUU RAHOITUS/MAPA
	6600 Opiskelijamajoitus	8300/8400/8500	Karri Nurmi	PT
	Ruokapalvelut			
	5000 Ruokapalvelut	8300/8400/8500/8600	Satu Villa	PT/MAPA
	Opetuksen palvelut			
	6540 Opintotoimisto	8100/8200/8500/8600	Satu Villa	PT/AT,EAT
6550 Opiskeluhoito	8100/8200/8500/8600	Ilkka Harkkila	PT/AT,EAT	
Kehittämistoiminta				
7000 Hankkeet	8100	Satu Villa	MAPA	
7010 Kehittämistoiminta	8100/8200/8500/8600	Erjo Nojonen	PT/AT,EAT/MUU RAHOITUS	
Maaseutuopisto	Opetus			
	6500 Opiston yhteiset	8200	Ilkka Harkkila	PT
	6010 Eläintiimi	8300	Rosita Isotalo	PT/AT,EAT/TT/OPSO/MAOY
	6020 Maataloustiimi	8400	Paula Kohijoki	PT/AT,EAT/TT/OPSO/TILA/MAOY
	6030 Metsätiimi	8300	Pauli Kokkonen	PT/AT,EAT/TT/OPSO/TILA/MAOY
	6040 Luontotiimi	8400	Taina Kummunsalo	PT/AT,EAT/OPSO/MAOY
	6050 Kukka tiimi	8400	Marika Aaltonen	PT/AT,EAT/TT/OPSO/MAOY
	6060 Tuotantotiimi	8400	Jaana Jaakola-Joento	PT/AT,EAT/TT/OPSO/TILA/MAOY
	6070 Vihertiimi	8400	Hannu Haapamäki	PT/AT,EAT/TT/OPSO/MAOY
	Kalatalous- ja ympäristöopisto	Opetus		
6500 Opiston yhteiset		8500	Ilkka Harkkila	PT
6110 Kalatiimi		8500	Outi Kaski-Laakso	PT/AT,EAT/TT/OPSO/MAPA/MAOY
6120 Ympäristötiimi		8500	Charlotta Hagman	PT/AT,EAT/TT/OPSO/MAOY
Sosiaali- ja terveysopisto	Opetus			
	6500 Opiston yhteiset	8600	Maria Luoma-aho	PT
	6210 Sosiaali- ja terveys	8600	Maria Luoma-aho	PT/AT,EAT/TT/OPSO/MAOY
Kohteet		Toiminnot		
8100 Yhteiset		2000 PT	2007 MUU RAHOITUS	
8200 Maaseutuopisto		2001 AT, EAT	2010 VANK PT	
8300 Paimio, Maaseutuopisto		2002 MAPA	2011 VANK AT, EAT	
8400 Tuorla, Maaseutuopisto		2003 MAOY	2020 OPSO PT	
8500 Kala- ja ympäristöopisto		2004 OPSO MAPA	2021 OPSO AT	
8600 Sosiaali- ja terveysopisto		2005 TILA	2030 TYÖVOIMA PT	
		2006 TYÖTOIMINTA (TT)	2031 TYÖVOIMA AT, EAT	

3.2. Tilikauden tuloksen muodostuminen

Tuloslaskelma 31.12.2020

PEIMARIN KOULUTUSKUNTAYHTYMÄ	2020	2019
TOIMINTATUOTOT		
MYYNITUOTOT	11 598 568	11 079 292
MAKSUTUOTOT	2 284	5 018
TUET JA AVUSTUKSET	505 111	382 877
MUUT TOIMINTATUOTOT	215 051	273 457
TOIMINTATUOTOT YHTEENSÄ	12 321 014	11 740 644
VALMISTEVARASTON MUUTOS		
VALMISTEVARASTON MUUTOS	-12 388	8 023
VALMISTEVARASTON MUUTOS YHTEENSÄ	-12 388	8 023
TOIMINTAKULUT		
HENKILÖSTÖKULUT	-8 020 245	-7 560 961
PALKAT JA PALKKIOT	-6 634 780	-6 268 895
HENKILÖSIVUKULUT	-1 385 465	-1 292 066
ELÄKEKULUT	-1 146 044	-1 092 861
MUUT HENKILÖSIVUKULUT	-239 421	-199 205
PALVELUJEN OSTOT	-1 505 286	-1 507 114
AINEET, TARVIKKEET JA TAVARAT	-1 458 826	-1 509 822
AVUSTUKSET	-11 556	-55 518
MUUT TOIMINTAKULUT	-266 177	-298 296
TOIMINTAKULUT YHTEENSÄ	-11 262 090	-10 931 711
TOIMINTAKATE	1 046 536	816 956
RAHOITUSTUOTOT JA -KULUT		
KORKOTUOTOT	140	0
MUUT RAHOITUSTUOTOT	545	842
MUUT RAHOITUSKULUT	-51 316	-1 366
RAHOITUSTUOTOT JA -KULUT YHTEENSÄ	-50 631	-524
VUOSIKATE	995 905	816 432
POISTOT JA ARVONALENTUMISET		
SUUNNITELMAN MUKAISET POISTOT	-621 525	-701 331
POISTOT JA ARVONALENTUMISET YHTEENSÄ	-621 525	-701 331
TILIKAUDEN TULOS	374 380	115 101
TILIKAUDEN YLIJÄÄMÄ/ALIJÄÄMÄ	374 380	115 101

Tuloslaskelman tunnusluvut

Tuloslaskelman tunnusluvut	TOT 2020	TOT 2019	TA 2020
Toimintatuotot/Toimintakulut % = $100 * \text{Toimintatuotot} / (\text{Toimintakulut} - \text{Valmistus omaan käyttöön})$	109,4	107,5	104,4
Vuosikate/Poistot % = $100 * \text{Vuosikate} / \text{Poistot}$	160,2	116,4	75,6
Vuosikate -% TP = $100 * \text{Vuosikate} / \text{Toimintatuotot}$	8,1	6,9	
Vuosikate-% TA = $100 * \text{Vuosikate} / \text{Keskim. poistonalaisten investointien omahankintameno}$			112,4
Poisto -% = $100 * \text{Poistot} / \text{Toimintatuotot}$	5,0	6,0	
Kasvu -% = $100 * (\text{toimintatuotot 20} - \text{toimintatuotot 19}) / \text{tt19}$	4,9	2,1	
Toimintakatteen suhde toimintatuott. % = $\text{toimintakate} / \text{toimintatuotot}$	8,5	7,0	
Nettotulos -% = $\text{vuosikate} + \text{-satunnaiset erät} / \text{toim. tuotot}$	8,1	6,9	

3.3. Toiminnan rahoitus

Rahoituslaskelma 2020 / 2019

	2020	2019	
Toiminnan rahavirta			
Vuosikate	996	816	
Satunnaiset erät			
Tulorahoituksen korjausevät	-15	981	816
Investointien rahavirta			
Investointimenot	-508	-1 598	
Rahoitusosuudet investointimenoihin			
Pysyvien vastaavien hyödykkeiden luovutustulot	15	-493	-1 598
Toiminnan ja investointien rahavirta		488	-781
Rahoituksen rahavirta			
Antolainauksen muutokset			
Antolainasaamisten lisäykset			
Antolainasaamisten vähennykset			
Lainakannan muutokset			
Oman pääoman muutokset			
Muut maksuvalmiuden muutokset			
Toimeksiantojen varojen ja pääomien muutokset			
Vaihto-omaisuuden muutos	12	-8	
Saamisten muutos	-59	145	
Korottomien velkojen muutos	148	101	-46
Rahoituksen rahavirta		101	-46
Rahavarojen muutos		589	-828
Rahavarojen muutos			
Rahavarat 1.1.2020	5 930	6 758	
Rahavarat 31.12.2020	6 519	5 930	-828
Rahoituksen tunnusluvut			
Investointien tulorahoitus %			
= 100 * Vuosikate/Investointien omahankintameno	202	51	
Lainanhoitokate			
= (Vuosikate+Korkokulut/(Korkokulut+Lainanlyhennykset)	ei lainarahoitusta	ei lainarahoitusta	
Kassan riittävyys (pv)			
=365 * Kassavarat 31.12.2020/Kassasta maksut tilikaudella	220	232	
Myyntisaamisten kiertoaika			
=365*myyntisaamiset/toimintatuotot	3	2	
Ostovelkojen kiertoaika			
=365*ostovelat/aine- ja tarvikeostot	101	73	
Quick ratio			
= rahoitusomaisuus/lyhytaikainen vieras pääoma	4	4	

3.4. Rahoitusasema ja sen muutokset

Tase 31.12.2020 /31.12.2019

VASTAAVAA	Tase 31.12.2020	Tase 31.12.2019	VASTATTAVAA	Tase 31.12.2020	Tase 31.12.2019
PYSYVÄT VASTAAVAT			OMA PÄÄOMA		
Aineettomat hyödykkeet			Peruspääoma	3 655 934,32	3 655 934,32
Aineettomat oikeudet			Arvonkorotusrahasto	2 666 130,58	2 666 130,58
Muut pitkävaikutteiset menot			Edellisten tilikausien yli-/alijäämä	9 017 230,10	8 902 129,20
Ennakkomaksut	0,00	0,00	Tilikauden yli-/alijäämä	374 379,51	115 100,90
				15 713 674,51	15 339 295,00
Aineelliset hyödykkeet			POISTOERO JA VAPAAEHTOISET VARAUKSET		
Maa- ja vesialueet	4 258 344,65	4 258 344,65			
Rakennukset	4 705 160,27	5 150 751,15	PAKOLLISET VARAUKSET		
Kiinteät rakenteet ja laitteet	661 582,10	759 427,36			
Koneet ja kalusto	426 647,10	328 737,59			
Muut aineelliset hyödykkeet					
Ennakkomaksut ja keskenkäiset hankinnat	329 314,60				
	10 381 048,72	10 497 260,75			
Sijoitukset			TOIMEKSIANTOJEN PÄÄOMAT		
Osakkeet ja osuudet	63 500,00	60 500,00	Muut toimeksiantojen pääomat	17 996,78	16 603,88
Muut saamiset	8 168,63	8 168,63		17 996,78	16 603,88
	71 668,63	68 668,63			
TOIMEKSIANTOJEN VARAT			VIERAS PÄÄOMA		
Muut toimeksiantojen varat	17 996,78	16 603,88	Pitkäaikainen		
	17 996,78	16 603,88			
VAIHTUVAT VASTAAVAT			Lyhytaikainen		
Vaihto-omaisuus			Saadut ennakot	106 588,49	279 791,34
Valmiit tuotteet/tavarat	68 578,00	80 966,00	Ostovelat	401 731,38	302 513,83
Ennakkomaksut			Siirtovelat	771 035,18	475 826,22
	68 578,00	80 966,00	Muut velat	370 050,75	442 996,91
Saamiset				1 649 405,80	1 501 128,30
<i>Lyhytaikaiset saamiset</i>					
Myyntisaamiset	116 454,58	77 217,64			
Muut saamiset	206 290,46	186 271,18			
Siirtosaamiset	0,00	0,00			
	322 745,04	263 488,82			
Rahoitusarvopaperit					
Sijoitukset rahamarkkinainstrumentteihin	4 300 000,00	4 200 105,65			
	4 300 000,00	4 200 105,65			
Rahat ja pankkisaamiset					
	2 219 039,92	1 729 933,45			
	2 219 039,92	1 729 933,45			
VASTAAVAA YHTEENSÄ	17 381 077,09	16 857 027,18	VASTATTAVAA YHTEENSÄ	17 381 077,09	16 857 027,18
Tunnusluvut					
Taseen tunnusluvut	2020	2019	Lainakanta 31.12.	2020	2019
Omaparaisuusaste/-prosentti			= Vieras pääoma -(Saadut ennakot+Ostovelat+Siirtovelat+Muut velat)	0,0	0,0
= 100*(Oma pääoma+Poistoero ja Vapaaehtoiset varaukset)/(Koko pääoma-Saadut ennakot)	91,0	92,5	Lainasaamiset 31.12.		
Suhteellinen velkaantuneisuus %			= Sijoituksiin merkityt jvk -lainasaamiset ja muut lainasaamiset	0,0	0,0
=100*(Vieras pääoma-Saadut ennakot/Käyttötulot)	12,5	10,4	Kertynyt ylijäämä	9 391 609,61	9 017 230,10
Velkaantumisaste %			= ed, tilikausien ylijäämä+tilikauden alijäämä euroa		
= 100*vieras pääoma/oma pääoma	10,5	9,8			

3.5. Kokonaistulot ja -menot

TULOT (1000 e)	2020	%	2019	%	MENOT	2020	%	2019	%
Tuloslaskelmaosan tulot					Tuloslaskelmaosan menot				
Toimintatulot	12 308	100,0	11 748	95,5	Toimintamenot	11 262	91,5	10 932	88,8
Myyntituotot	11 599	94,2	11 079	90,0	Henkilöstömenot	8 020	65,2	7 561	61,4
Maksutuotot	2	0,0	5	0,0	Palvelujen ostot	1 505	12,2	1 507	12,2
Tuet ja avustukset	505	4,1	383	3,1	Aineet, tarvikkeet ja tavarat	1 459	11,9	1 510	12,3
Muut toimintatuotot	215	1,7	274	2,2	Avustukset	12	0,1	56	0,5
Valmisteverastojen muutos	-12	-0,1	8	0,1	Muut toimintakulut	266	2,2	298	2,4
Rahoitustulot	0	0,0	0	0,0	Rahoitusmenot	51	0,4	1	0,0
Korkotulot	0	0,0	0	0,0	Korkomenot	0	0,0	0	0,0
Muut rahoitustulot	0	0,0	0	0,0	Muut rahoituskulut	51	0,4	1	0,0
Satunnaiset tulot	0	0,0	0	0,0	Satunnaiset menot	0	0,0	0	0,0
Satunnaiset tulot	0	0,0	0	0,0	Satunnaiset menot	0	0,0	0	0,0
Tulorahoituksen korjaukset	-15	-0,1	0	0,0	Tulorahoituksen korjaukset	0	0,0	0	0,0
Tulorahoituksen korjaukset	-15	-0,1	0	0,0	Tulorahoituksen korjaukset	0	0,0	0	0,0
Investointiasian tulot	15	0,1	0	0,0	Investointimenot	508	4,1	1 597	13,0
Rahoitusosuudet investointimenoihin	0	0,0	0	0,0	Investointimenot	508	4,1	1 597	13,0
Pysyvien vast hyödykk. luovutustulot	15	0,1	0	0,0					
Rahoitustoiminta	0	0,0	781	6,3	Rahoitustoiminta	488	4,0	0	0,0
Toimintapääoman vähennys	0	0,0	781	6,3	Toimintapääoman lisäys	488	4,0	0	0,0
TULOT YHTEENSÄ	12 308	100,0	12 529	101,8	MENOT YHTEENSÄ	12 308	100	12 529	101,8

3.6. Sitovuustasot

Käyttötalouden sitovuus	
Tilivelvolliset	Sitovuustaso toimintakatetasolla
Tiiminvetäjät	Tulosaluevastaaville
Tulosaluevastaavat	Yhtymähallitukselle
* Maaseutuopisto	
* Kalatalous- ja ympäristöopisto	
* Sosiaali- ja terveysopisto	
* Palvelut	
Yhtymähallitus	Yhtymävaltuustolle

Investointien sitovuus	
Tilivelvolliset	Yhtymähallitukselle
* Hanketaso	
Yhtymähallitus	Yhtymävaltuustolle
* Rakennukset ja rakennelmat yhteensä	
* Koneet ja kalusto yhteensä	

Talousarvion sitovuus käyttötalousosassa

Peimarin koulutuskuntayhtymässä on määritelty kustannuspaikkatasot tiimeittäin maaseutuopistossa ja kala- ja ympäristöopistossa sekä käyttötarkoituksittain ja tiimeittäin koulutuskuntayhtymän yhteisissä palveluissa. Sosiaali- ja terveysopistossa ei ole toiminnallisia tiimejä. Tiiminvetäjät ovat tilivelvollisia oman kustannuspaikkansa talousarvion toteumasta netto (tulot-menot) tulosaluevastaaville. Tulosaluevastaava on Ilkka Harkkila koulutuskuntayhtymän palveluiden, maaseutuopiston ja kala- ja ympäristöopiston osalta sekä Maria Luoma-aho sosiaali- ja terveysopiston osalta.

Tulosaluevastaavat (Harkkila, Luoma-aho) vastaavat hallitukselle, ettei tulosalueen yhteenlaskettua määrärahaa (tulot-menot) ylitetä.

Yhtymähallitus vastaa yhtymävaltuustolle, ettei yhtymävaltuuston asettamaa määrärahan nettomenoa ylitetä koko organisaation osalta.

Talousarvion sitovuus investointiosassa

Investointeihin käytetyt määrärahat on hyväksytty talousarviossa hankkeittain. Kullekin hankkeelle on määritelty vastuuhenkilö, joka on tilivelvollinen hankkeen toteuman osalta yhtymähallitukselle.

Yhtymähallitus voi tehdä hankkeiden välisiä määrärahasiirtoja investointiryhmien (1. rakennukset ja rakennelmat sekä 2. koneet ja kalusto) sisällä tarvittaessa.

Yhtymävaltuuston päätäntävaltaan kuuluu investointiosan yhteenlasketun toteutuman ylityksen hyväksyminen sekä investointiryhmien välillä mahdollisesti tarvittavien määrärahasiirtojen hyväksyminen.

3.7. Hallituksen esitys tilikauden 2020 tuloksen käsittelystä

Yhtymähallitus päättää tilinpäätöksen ja toimintakertomuksen jättämisestä tilintarkastukseen ja tarkastuslautakunnan valmistelun jälkeen edelleen yhtymävaltuuston käsiteltäväksi sekä esittää yhtymävaltuustolle 374.379,51 euron suuruisen ylijäämän kirjattavaksi ylijäämätilille.

Toteutumisvertailu

4. Talousarvion toteutuminen

4.1. Tuloslaskelmaosan toteutuminen

4.1.1. Tuloslaskelma

	Alku- peräinen talousarvio	TA- muutok- set	Talousarvio muutosten jälk.	Toteutuma 1-12 / 2020	Poikke- ama	Poikk-%	Tot-%
TOIMINTATUOTOT							
MYYNITUOTOT	11 085 736,00	0,00	11 085 736,00	11 598 567,91	512 831,91	4,63%	104,63%
MAKSUTUOTOT	7 000,00	0,00	7 000,00	2 284,00	-4 716,00	-67,37%	32,63%
TUET JA AVUSTUKSET	307 000,00	0,00	307 000,00	505 111,00	198 111,00	64,53%	164,53%
MUUT TOIMINTATUOTOT	185 000,00	0,00	185 000,00	215 050,79	30 050,79	16,24%	116,24%
TOIMINTATUOTOT YHTEENSÄ	11 584 736,00	0,00	11 584 736,00	12 321 013,70	736 277,70	6,36%	106,36%
VALMISTEVARASTON MUUTOS							
VALMISTEVARASTON MUUTOS	0,00	0,00	0,00	-12 388,00	-12 388,00		
VALMISTEVARASTON MUUTOS YHTEENSÄ	0,00	0,00	0,00	-12 388,00	-12 388,00		
TOIMINTAKULUT							
HENKILÖSTÖKULUT	-7 806 941,57	0,00	-7 806 941,57	-8 020 244,93	-213 303,36	-2,73%	102,73%
PALKAT JA PALKKIOT	-6 510 170,17	0,00	-6 510 170,17	-6 634 779,90	-124 609,73	-1,91%	101,91%
HENKILÖSIVUKULUT	-1 296 771,40	0,00	-1 296 771,40	-1 385 465,03	-88 693,63	-6,84%	106,84%
ELÄKEKULUT	-1 056 441,20	0,00	-1 056 441,20	-1 146 044,00	-89 602,80	-8,48%	108,48%
MUUT HENKILÖSIVUKULUT	-240 330,20	0,00	-240 330,20	-239 421,03	909,17	0,38%	99,62%
PALVELUJEN OSTOT	-1 431 505,36	0,00	-1 431 505,36	-1 505 286,15	-73 780,79	-5,15%	105,15%
AINEET, TARVIKKEET JA TAVARAT	-1 527 400,00	0,00	-1 527 400,00	-1 458 825,63	68 574,37	4,49%	95,51%
AVUSTUKSET	-55 000,00	0,00	-55 000,00	-11 555,88	43 444,12	78,99%	21,01%
MUUT TOIMINTAKULUT	-274 500,00	0,00	-274 500,00	-266 177,06	8 322,94	3,03%	96,97%
TOIMINTAKULUT YHTEENSÄ	-11 095 346,93	0,00	-11 095 346,93	-11 262 089,65	-166 742,72	-1,5%	101,5%
TOIMINTAKATE	489 389,07	0,00	489 389,07	1 046 536,05	557 146,98	113,85%	213,85%
RAHOITUSTUOTOT JA -KULUT							
KORKOTUOTOT	0,00	0,00	0,00	139,93	139,93		
MUUT RAHOITUSTUOTOT	0,00	0,00	0,00	544,75	544,75		
MUUT RAHOITUSKULUT	0,00	0,00	0,00	-51 316,02	-51 316,02		
RAHOITUSTUOTOT JA -KULUT YHTEENSÄ	0,00	0,00	0,00	-50 631,34	-50 631,34		
VUOSIKATE	489 389,07	0,00	489 389,07	995 904,71	506 515,64	103,5%	203,5%
POISTOT JA ARVONALENTUMISET							
SUUNNITELMAN MUKAISET POISTOT	-647 308,26	0,00	-647 308,26	-621 525,20	25 783,06	3,98%	96,02%
POISTOT JA ARVONALENTUMISET YHTEENSÄ	-647 308,26	0,00	-647 308,26	-621 525,20	25 783,06	3,98%	96,02%
TILIKAUDEN TULOS	-157 919,19	0,00	-157 919,19	374 379,51	532 298,70	337,07%	-237,07%
TILIKAUDEN YLIJÄÄMÄ/ALIJÄÄMÄ	-157 919,19	0,00	-157 919,19	374 379,51	532 298,70	337,07%	-237,07%

4.1.2. Vyörytyslaskelma

Yhteisten palvelujen jako tulosalueille

Peimarin kouluskuntayhtymä	Kalatalous- ja ympäristöopisto	Sosiaali- ja terveysopisto	Maaseutuopisto	Yhteensä
Toteutuneet opiskelijavuodet opistoittain	115	390	551	1 056
Opetuksen tiimit				
6010 eläin			-584 923	-584 923
6020 maatalous			-475 505	-475 505
6030 metsä			-398 483	-398 483
6040 luontotiimi			-335 895	-335 895
6050 kukka			-404 052	-404 052
6060 tuotanto			-492 201	-492 201
6070 viher			-446 414	-446 414
6110 kala	-618 950			-618 950
6120 ympe	-278 311			-278 311
6210 sote		-1 567 028		-1 567 028
Opetuksen toimintakate	-897 261	-1 567 028	-3 137 473	-5 601 762
Opetuksen yhteiset				
6500 Opiston yhteiset	1 108 807	2 812 915	6 678 265	10 599 987
6540 Opintotoimisto	-19 917	-68 563	-137 848	-226 328
6550 Opiskeluhuolto	-15 589	-45 260	-62 691	-123 540
65 Opetuksen palvelut yht.	1 073 301	2 699 092	6 477 726	10 250 119
70 Kehittämistoiminta			-27 592	-27 592
Tulosalueen toimitakate	176 040	1 132 064	3 312 661	4 620 765
Palvelut				
30 Asuntola- ja tilapalvelut	-340 598	-224 079	-1 033 499	-1 598 176
5000 Ruokapalvelut	-71 595	-98 777	-331 996	-502 368
Opiston toimintakate	-236 153	809 208	1 947 166	2 520 221
Vyörytetyt kustannukset				
10 Hallintopalvelut	-86 078	-291 916	-412 425	-790 418
20 Tietohallinto	-45 576	-154 564	-218 371	-418 511
30 Asuntola- ja tilapalvelut	-9 730	-32 997	-46 619	-89 346
65 Opetuksen palvelut	-8 978	-30 448	-43 017	-82 443
70 Kehittämistoiminta	-10 124	-34 334	-48 508	-92 967
TOIMINTAKATE	-396 640	264 949	1 178 226	1 046 536
Rahoitustuotot ja -kulut -vyörytettävät	-5 504	-18 666	-26 371	-50 541
Rahoitustuotot ja -kulut opistoittain	52	1	-143	-90
Poistot - yhteiset vyörytettävät	-1 197	-4 058	-5 733	-10 987
Poistot - opistoittain	-41 390	-130 624	-438 524	-610 538
TILIKAUDEN TULOS	-444 678	111 603	707 455	374 380

4.1.3.Tuloksellisuusarviointi

Tuloskortti Peimarin koulutuskuntayhtymä

TULOSELLISUUSARVIOINTI KUNTAYHTYMÄ

Toiminnan vaikuttavuus			
	Tavoite		Tot.
Valmistuvat opiskelijat			
- ammatillinen peruskoulutus	335		275
- ammatillinen lisäkoulutus	85		95
Opiskelijamäärä/opiskelijavuosi		Kiintiö	Tot.
	984		1056

Asiakastyö		
	Tavoite	Tot
Opiskelijapalaute opetus	4	4
Opiskelijapalaute tukipalvelut	3,5	3,2

Palveluprosessien sujuvuus		
	Tavoite	Tot.
Keskeyttämisaste	7 %	5 %
Tutkintojen läpäisyaste	70 %	64 %

Palveluprosessien sujuvuus		
	Tavoite	Tot.
Taloudellinen suorituskyky		
- toimintatuotot toimintakuluista %	104,4	109,4
- vuosikate % toimintatuotoista		8,1
- vuosikate % poistoista	75,6	160,2

4.1.4 Tulosalue Koulutuskuntayhtymän palvelut

vastuuhenkilö: kuntayhtymän johtaja Ilkka Harkkila

10 Hallintopalvelut

1000 Yleishallinto/8100/Satu Villa

1500 Koulutuskuntayhtymän yhteiset/8100/Satu Villa

4000 Taloushallinto/8100/Satu villa

20 Tietohallinto

2000 Tietohallinto/8100/Lauri Vaura

30 Asuntola- ja tilapalvelut

3000 Kiinteistö/8100, 8200, 8300, 8400, 8500, 8600/ Karri Nurmi

6600 Opiskelijamajoitus/ 8300, 8400, 8500/Karri Nurmi

50 Ruokapalvelut

5000 Ruokapalvelut/8300, 8400, 8500, 8600/Satu Villa

65 Opetuksen palvelut

6540 Opintotoimisto/8100, 8200, 8500, 8600/Satu Villa

6550 Opiskeluhoito/8100, 8200, 8500, 8600/Maria Luoma-aho

70 Kehittämistoiminta

7000 Hankkeet/8100/Satu Villa

7010 Kehittämistoiminta/8100, 8200, 8500, 8600/Erjo Nojonen

Talous

PEIMARIN KOULUTUSKUNTAYHTYMÄ Tulosalue koulutuskuntayhtymän palvelut	Alku- peräinen talousarvio	TA- muutok- set	Talousarvio muutosten jälk.	Toteutuma 1-12 / 2020	Poik- keama	Poikk-%	Tot-%
TOIMINTATUOTOT							
MYYNITUOTOT	363 000	0	363 000	128 633	-234 367	-64,56%	35,44%
MAKSUTUOTOT	4 000	0	4 000	2 140	-1 860	-46,5%	53,5%
TUET JA AVUSTUKSET	177 000	0	177 000	350 318	173 318	97,92%	197,92%
MUUT TOIMINTATUOTOT	176 000	0	176 000	188 446	12 446	7,07%	107,07%
TOIMINTATUOTOT YHTEENSÄ	720 000	0	720 000	669 537	-50 463	-7,01%	92,99%
TOIMINTAKULUT							
HENKILÖSTÖKULUT	-2 204 166	0	-2 204 166	-2 415 889	-211 723	-9,61%	109,61%
PALKAT JA PALKKIOT	-1 790 896	0	-1 790 896	-2 001 597	-210 700	-11,77%	111,77%
HENKILÖSIVUKULUT	-413 270	0	-413 270	-414 292	-1 022	-0,25%	100,25%
ELÄKEKULUT	-332 012	0	-332 012	-340 658	-8 646	-2,6%	102,6%
MUUT HENKILÖSIVUKULUT	-81 258	0	-81 258	-73 634	7 624	9,38%	90,62%
PALVELUJEN OSTOT	-1 005 500	0	-1 005 500	-1 095 626	-90 126	-8,96%	108,96%
AINEET, TARVIKKEET JA TAVARAT	-903 400	0	-903 400	-885 851	17 549	1,94%	98,06%
MUUT TOIMINTAKULUT	-205 000	0	-205 000	-223 861	-18 861	-9,2%	109,2%
TOIMINTAKULUT YHTEENSÄ	-4 318 066	0	-4 318 066	-4 621 226	-303 160	-7,02%	107,02%
TOIMINTAKATE	-3 598 066	0	-3 598 066	-3 951 689	-353 623	-9,83%	109,83%
RAHOITUSTUOTOT JA -KULUT							
KORKOTUOTOT	0	0	0	140	140		
MUUT RAHOITUSTUOTOT	0	0	0	518	518		
MUUT RAHOITUSKULUT	0	0	0	-51 105	-51 105		
RAHOITUSTUOTOT JA -KULUT YHTEENSÄ	0	0	0	-50 447	-50 447		
UUSIKATE	-3 598 066	0	-3 598 066	-4 002 135	-404 069	-11,23%	111,23%
POISTOT JA ARVONALENTUMISET							
SUUNNITELMAN MUKAISET POISTOT	-18 508	0	-18 508	-520 316	-501 807	-2 711,25%	2 811,25%
POISTOT JA ARVONALENTUMISET YHTEENSÄ	-18 508	0	-18 508	-520 316	-501 807	-2 711,25%	2 811,25%
TILIKAUDEN YLIJÄÄMÄ/ALIJÄÄMÄ	-3 616 574	0	-3 616 574	-4 522 451	-905 877	-25,05%	125,05%

Tulosalue Palvelut/Toiminta

Projektien/ hankkeiden rahoitus, erillismäärärahat, tuet, avustukset

Peimarin koulutuskuntayhtymän/Ammattiopisto Livian hanketoimintaan sisältyi vuonna 2020 sekä kaikkien kolmen opiston yhdessä kotimaisten ja kansainvälisten yhteistyöverkostojen kanssa toteuttamia hankkeita, että eri opistojen alakohtaisia omien verkostojensa kanssa toteuttamia hankkeita.

Toimimme partnerina ammatillisten oppilaitosten kanssa Opetushallituksen sekä Opetus- ja kulttuuriministeriön rahoituksella toteutetuissa hankkeissa, joiden tavoitteena oli henkilöstön ja työyhteisöjen osaamisen kehittäminen, opetus-, opiskelu- ja ohjausmenetelmien kehittäminen, sekä laadun varmistaminen ja laatuosaamisen kehittäminen. Osallistuimme myös uusien hankkeiden suunnitteluun ja hankehakuihin.

Kalatalousalan kehittämishankkeita valmisteltiin Euroopan meri- ja kalatalousrahaston, paikallisten kalatalousryhmien rahoitushakuihin ja toimimme partnerina LUKE:n koordinoimassa Vesiviljelyn innovaatio-ohjelmassa. Toimintavuoden keväällä osallistuimme yhteispohjoismaisen vesiviljelyhankkeen suunnitteluun. Rahoitusta haettiin EU:sta. Syksyllä hankkeeseen saatiin myönteinen päätös ja hanke alkaa vuodenvaihteessa. Hanke on Livian historian suurin, kesto on neljä vuotta ja Livian saama EU-rahoitus on 391 000 euroa.

Luonnonvara-alan kehittämishankkeissa olimme vuonna 2020 mukana MMM:n, ELY:n ja YM:n rahoittamissa hankkeissa partnereina, sekä koordinoimme taloudellisesti merkittävää Luomumpi Varsinais-Suomi hanketta.

Erasmus+ ohjelman rahoituksella toteutimme opiskelijoiden ja opettajien liikkuvuus- ja kehittämishankkeita mutta korona esti opiskelija- ja opettajavaihdot.

Hankerahoituksen osuus vuonna 2020 oli noin 170 000 euroa.

Kiinteistö/ Toiminta

Kiinteistöjen hoidosta vastaavat Maaseutuopistossa ja Sosiaali- ja terveysopistossa 3 päätömistä kiinteistöhoitajaa sekä kiinteistötimpuri, yhteensä 4 henkilötyövuotta. Kalatalous- ja ympäristöopiston kiinteistöhoitopalvelu ostetaan Paraisten kaupungilta. Kiinteistöjen siivouksista vastaa yhteensä 7 laitoshuoltajaa. Toimintavuonna toimipisteissä suoritettiin lähinnä parannus- ja kunnostustöitä.

Tuorlasta purettiin 800 m2 opiskelija-asuntola. Paraisten toimipaikan rivitalot olivat myynnissä, mutta niistä ei saatu riittävän hyvää tarjousta. Myynti jatkuu.

Tuloskortti Palvelut

Asiakastyö		
	Tavoite	Tot
Opiskelijapalaute	3,5	3,2

4.1.5. Tulosalue / Maaseutuopisto

vastuhenkilö: Kuntayhtymän johtaja Ilkka Harkkila

6010 Eläin / 8300 / Rosita Isotalo
 6020 Maatalous / 8400/ Paula Kohijoki
 6030 Metsä / 8300/ Pauli Kokkonen
 6040 Luonto / 8400/ Taina Kummunsalo
 6050 Kukka / 8400/ Marika Aaltonen
 6060 Tuotanto /8400/ Jaana Jaakkola-Joento
 6070 Viher / 8400/ Hannu Haapamäki
 6500 Opiston yhteiset /8200/ Ilkka Harkkila

Talous

PEIMARIN KOULUTUSKUNTAYHTYMÄ Tulosalue Maaseutuopisto	Alku- peräinen talousarvi	TA- muutok- set	Talousarvio muutosten jälk.	Toteutuma 1-12 / 2020	Poik- keama	Poikk-%	Tot-%
TOIMINTATUOTOT							
MYYNTITUOTOT	6 900 976	0	6 900 976	7 372 182	471 206	6,82%	106,82%
MAKSUTUOTOT	1 000	0	1 000	0	-1 000	-100,0%	0,0%
TUET JA AVUSTUKSET	127 000	0	127 000	154 793	27 793	21,88%	121,88%
MUUT TOIMINTATUOTOT	8 000	0	8 000	20 027	12 027	150,34%	250,34%
TOIMINTATUOTOT YHTEENSÄ	7 036 976	0	7 036 976	7 547 002	510 026	7,24%	107,24%
VALMISTEVARASTON MUUTOS							
VALMISTEVARASTON MUUTOS	0	0	0	-24 165	-24 165		
VALMISTEVARASTON MUUTOS YHTEENSÄ	0	0	0	-24 165	-24 165		
TOIMINTAKULUT							
HENKILÖSTÖKULUT	-3 087 820	0	-3 087 820	-3 143 476	-55 655	-1,8%	101,8%
PALKAT JA PALKKIOT	-2 627 661	0	-2 627 661	-2 588 462	39 199	1,49%	98,51%
HENKILÖSIVUKULUT	-460 160	0	-460 160	-555 014	-94 854	-20,61%	120,61%
ELÄKEKULUT	-378 477	0	-378 477	-462 336	-83 859	-22,16%	122,16%
MUUT HENKILÖSIVUKULUT	-81 683	0	-81 683	-92 678	-10 996	-13,46%	113,46%
PALVELUJEN OSTOT	-287 005	0	-287 005	-310 976	-23 971	-8,06%	108,06%
AINEET, TARVIKKEET JA TAVARAT	-519 000	0	-519 000	-485 682	33 318	6,47%	93,53%
AVUSTUKSET	-25 000	0	-25 000	-7 308	17 692	70,77%	29,23%
MUUT TOIMINTAKULUT	-57 500	0	-57 500	-34 604	22 896	39,82%	60,18%
TOIMINTAKULUT YHTEENSÄ	-3 976 326	0	-3 976 326	-3 982 046	-5 720	-0,12%	100,12%
TOIMINTAKATE	3 060 650	0	3 060 650	3 540 791	480 141	15,71%	115,71%
RAHOITUSTUOTOT JA -KULUT							
MUUT RAHOITUSTUOTOT	0	0	0	4	4		
MUUT RAHOITUSKULUT	0	0	0	-211	-211		
RAHOITUSTUOTOT JA -KULUT YHTEENSÄ	0	0	0	-207	-207		
VUOSIKATE	3 060 650	0	3 060 650	3 540 584	479 934	15,71%	115,71%
POISTOT JA ARVONALENTUMISET							
SUUNNITELMAN MUKAISET POISTOT	-453 351	0	-453 351	-94 185	359 166	79,22%	20,78%
POISTOT JA ARVONALENTUMISET YHTEENSÄ	-453 351	0	-453 351	-94 185	359 166	79,22%	20,78%
TILIKAUDEN YLIJÄÄMÄ/ALIJÄÄMÄ	2 607 299	0	2 607 299	3 446 399	839 100	32,21%	132,21%

Tulosalue Maaseutuopisto/Toiminta

Maaseutuopiston tulosalue muodostui toimintavuonna seitsemästä ammatillisen opetuksen tiimistä.

Opiskelijakiintiö oli talousarviossa 530 opiskelijavuotta. Vuoden 2020 kertymä oli 551 opiskelijavuotta, joten toteutuma ylitti talousarvion tavoitteen 21 opiskelijavuodella.

Perustutkintoa suorittavien opiskelijoiden opiskelijavuosikertymä kasvoi edellisestä vuodesta 16 opiskelijavuotta ja ammatti- ja erikoisammattitutkintojen opiskelijavuosikertymä kasvoi 1,5 opiskelijavuotta.

Negatiivisten keskeytysten määrä maaseutuopistossa oli 5,7 %. Negatiivisten keskeytysten määrä oli talousarvion tavoitteessa. Negatiivisten keskeytysten määrä lisääntyi vähän edellisestä vuodesta, mutta on kohtuullinen:

2013	9,3 %
2014	6,0 %
2015	5,0 %
2016	5,8 %
2017	4,3 %
2018	8,0 %
2019	4,8 %
2020	5,7 %

Maaseutuopiston läpäisyprosentti alitti asetetun tavoitteen (72 %), toteutuma oli 64 %. Läpäisy oli jonkin verran parempi kuin edellisenä vuonna (60 %). Vain puutarhan yo-ryhmän (83 %) läpäisy olivat tavoitteen mukainen.

Opetuksen uusiutumisen tavoitteena maaseutuopistossa oli vähintään yhden koulutustuotteen syntyminen toimintavuoden aikana. Tavoite täyttyi; toimintavuonna aloitettiin uusi pienryhmä eläinopetukseen. Opetuksesta vastaavat yhdessä eläin- ja maataloustiimi. Lisäksi metsätiimi aloitti metsäalan ammattitutkinnon ja eläintiimi eläintenhoidon ammattitutkinnon trimmauksen osaamisalan koulutuksen. Puutarhassa toteutettiin kausityöntekijän osatutkinto.

Opetuksen yhteydessä toteutettava oma energiantuotanto laski toimintavuoden aikana 54 MWh:lla. Tämä johtui biodieselin valmistuksen vähentymisestä Tuorlassa, hakkeen kulutuksen laskusta Paimiossa ja Tuorlan aurinkopaneelien heikosta tuotosta. Paimion toimipaikan hake tuotettiin metsäopetuksen yhteydessä, energiaa tuotettiin 1189 MWh. Hakkeen kulutus laski edellisestä vuodesta. Omaa aurinkoenergiaa tuotettiin vain 12 900 kWh (37 900 kWh 2019). Tuotos on huomattavasti pienempi, mitä laitevalmistaja aikanaan ilmoitti ja vaatii selvitystä. Maaseutuopiston energiaomavaraisuus laski 22 %:iin (24 % 2019).

Tuloskortti/ Maaseutuopisto

TULOKSELLISUUSARVIOINTI Maaseutuopisto

Toiminnan vaikuttavuus			
	Tavoite		Tot.
Valmistuvat opiskelijat			
- ammatillinen peruskoulutus	180		167
- ammatillinen lisäkoulutus	50		74
Opiskelijamäärä/opiskelijavuosi	Tavoite	Kiintiö	Tot.
	530		551

Henkilöstön aikaansaannoskyky		
	Tavoite	Tot.
Opettajien muodollinen kelpoisuus	90 %	85 %

Asiakastyö		
	Tavoite	Tot.
Opiskelijapalaute opetus	4	4,4

Palveluprosessien sujuvuus		
	Tavoite	Tot.
Keskeyttämisaste	7 %	5,70 %
Tutkintojen läpäisyaste	72 %	64 %

4.1.6. Tulosalue/Kalatalous- ja ympäristöopisto

vastuuhenkilö: Kuntayhtymän johtaja Ilkka Harkkila

6110 Kala /8500 Outi Kaski-Laakso

6120 Ympäristö /8500 Charlotta Hagman

6500 Opiston yhteiset /8500 Ilkka Harkkila

Talous

PEIMARIN KOULUTUSKUNTAYHTYMÄ Tulosalue Kalatalous- ja ympäristöopisto	Alku- peräinen talousarvio	TA- muutok- set	Talousarvio muutosten jälk.	Toteutuma 1-12 / 2020	Poik- keama	Poikk-%	Tot-%
TOIMINTATUOTOT							
MYYNTITUOTOT	1 074 214	0	1 074 214	1 193 471	118 937	11,07%	111,07%
MUUT TOIMINTATUOTOT	0	0	0	6 578	6 578		
TOIMINTATUOTOT YHTEENSÄ	1 074 214	0	1 074 214	1 200 049	125 835	11,68%	111,68%
VALMISTEVARASTON MUUTOS							
VALMISTEVARASTON MUUTOS	0	0	0	11 777	11 777		
VALMISTEVARASTON MUUTOS YHTEENSÄ	0	0	0	11 777	11 777		
TOIMINTAKULUT							
HENKILÖSTÖKULUT	-755 576	0	-755 576	-831 044	-75 468	-9,99%	109,99%
PALKAT JA PALKKIOT	-628 390	0	-628 390	-692 317	-63 928	-10,17%	110,17%
HENKILÖSIVUKULUT	-127 186	0	-127 186	-138 727	-11 541	-9,07%	109,07%
ELÄKEKULUT	-103 936	0	-103 936	-114 311	-10 375	-9,98%	109,98%
MUUT HENKILÖSIVUKULUT	-23 250	0	-23 250	-24 416	-1 166	-5,01%	105,01%
PALVELUJEN OSTOT	-75 000	0	-75 000	-74 381	619	0,83%	99,17%
AINEET, TARVIKKEET JA TAVARAT	-64 000	0	-64 000	-85 047	-21 047	-31,03%	131,03%
AVUSTUKSET	0	0	0	-2 116	-2 116		
MUUT TOIMINTAKULUT	-10 000	0	-10 000	-7 712	2 288	22,88%	77,12%
TOIMINTAKULUT YHTEENSÄ	-904 576	0	-904 576	-1 000 300	-95 724	-10,45%	110,45%
TOIMINTAKATE	169 638	0	169 638	211 526	41 888	25,21%	125,21%
RAHOITUSTUOTOT JA -KULUT							
MUUT RAHOITUSTUOTOT	0	0	0	22	22		
RAHOITUSTUOTOT JA -KULUT YHTEENSÄ	0	0	0	22	22		
VUOSIKATE	169 638	0	169 638	211 548	41 910	25,22%	125,22%
POISTOT JA ARVONALENTUMISET							
SUUNNITELMAN MUKAISET POISTOT	-51 175	0	-51 175	-6 151	45 024	87,98%	12,02%
POISTOT JA ARVONALENTUMISET YHTEENSÄ	-51 175	0	-51 175	-6 151	45 024	87,98%	12,02%
TILIKAUDEN YLIJÄÄMÄ/ALIJÄÄMÄ	118 464	0	118 464	205 397	86 934	74,12%	174,12%

Tulosalue Kalatalous- ja ympäristöopisto/Toiminta

Opiston tulosalue muodostui kahdesta ammatillisen opetuksen tiimistä; kala- ja ympäristötiimistä.

Opiskelijakiintiö oli talousarviossa 110 opiskelijavuotta ja vuoden 2020 kertymä oli 115 opiskelijavuotta. Toteutuma ylitti talousarvion tavoitteen 5 opiskelijavuodella. Tavoitteena oli, että opiskelijavuosisikertymä saadaan käännettyä kasvuun ja tavoitteessa onnistuttiin. Kertymä on noussut merkittävästi vuoden 2018 kertymästä (79). Edelliseen vuoteen verrattuna opiston perustutkinto-opiskelijavuosisikertymä oli pienentynyt noin yhdellä opiskelijavuodella, mutta ammatti- ja erikoisammattitutkintojen kertymä oli kasvanut lähes 15 opiskelijavuodella. Kasvua oli opiston molempien tiimien kertymässä.

Negatiivisten keskeytysten tavoite 7 % ei toteutunut, toteutuma oli 8 %. Opiston opintojen läpäisy oli vain 35 % (2019 oli 36 %, 2018 oli 30 %, 2017 oli 50 %, 2016 oli 63 % ja 2015 oli 50 %). Tavoitteena olleeseen 65 %:iin ei siis päästy.

Opetuksen uusiutumisen tavoitteena opistossa oli vähintään yhden koulutustuotteen syntyminen toimintavuoden aikana. Tavoite täyttyi, kalatalouden erikoisammattitutkinnon koulutus aloitettiin toimintavuonna.

Toimintavuoden aikana kalatiimin hanketoiminta oli merkittävää niin toiminnallisesti kuin taloudellisestikin. Toimintavuoden aikana valmisteltiin EU-hakemusta vesiviljelyn kehittämiseen ja rahoitus myönnettiin vuosille 2021–2024. Hankkeen koordinoijana toimii norjalainen Trondelag Fylkeskommune. Lisäksi opisto on mukana Opetushallituksen koulutuksen vientikokeiluhankkeessa.

Tuloskortti Kalatalous- ja ympäristöopisto

TULOKSELLISUUSARVIOINTI

Kalatalous- ja ympäristöopisto

Toiminnan vaikuttavuus			
	Tavoite		Tot.
Valmistuvat opiskelijat			
- ammatillinen peruskoulutus	40		25
- ammatillinen lisäkoulutus	15		12
Opiskelijamäärä/opiskelijavuosi	Tavoite	Kiintiö	Tot.
	110		115

Henkilöstön aikaansaannoskyky		
	Tavoite	Tot.
Opettajien muodollinen kelpoisuus	90 %	75 %

Asiakastyö		
	Tavoite	Tot
Opiskelijapalaute opetus	4	

Palveluprosessien sujuvuus		
	Tavoite	Tot.
Keskeyttämisaste	7 %	8 %
Tutkintojen läpäisyaste	65 %	35 %

4.1.7.Tulosalue/Sosiaali- ja terveysopisto

vastuhenkilö: rehtori Maria Luoma-aho

6210 Sosiaali- ja terveys /8600/ Maria Luoma-aho

6500 Opiston yhteiset /8600/ Maria Luoma-aho

Talous

PEIMARIN KOULUTUSKUNTAYHTYMÄ Tulosalue Sosiaali- ja terveysopisto	Alku- peräinen talousarvio	TA- muutok- set	Talousarvio muutosten jälk.	Toteutuma 1-12 / 2020	Poik- keama	Poikk-%	Tot-%
TOIMINTATUOTOT							
MYYNITUOTOT	2 747 546	0	2 747 546	2 946 798	199 252	7,25%	107,25%
MAKSUTUOTOT	2 000	0	2 000	144	-1 856	-92,8%	7,2%
TUET JA AVUSTUKSET	3 000	0	3 000	0	-3 000	-100,0%	0,0%
MUUT TOIMINTATUOTOT	1 000	0	1 000	0	-1 000	-100,0%	0,0%
TOIMINTATUOTOT YHTEENSÄ	2 753 546	0	2 753 546	2 946 942	193 396	7,02%	107,02%
TOIMINTAKULUT							
HENKILÖSTÖKULUT	-1 759 379	0	-1 759 379	-1 629 837	129 542	7,36%	92,64%
PALKAT JA PALKKIOT	-1 463 223	0	-1 463 223	-1 352 404	110 819	7,57%	92,43%
HENKILÖSIVUKULUT	-296 156	0	-296 156	-277 432	18 724	6,32%	93,68%
ELÄKEKULUT	-242 017	0	-242 017	-228 740	13 277	5,49%	94,51%
MUUT HENKILÖSIVUKULUT	-54 139	0	-54 139	-48 693	5 446	10,06%	89,94%
PALVELUJEN OSTOT	-64 000	0	-64 000	-44 055	19 945	31,16%	68,84%
AINEET, TARVIKKEET JA TAVARAT	-41 000	0	-41 000	-25 031	15 969	38,95%	61,05%
AVUSTUKSET	-30 000	0	-30 000	-2 132	27 868	92,89%	7,11%
MUUT TOIMINTAKULUT	-2 000	0	-2 000	0	2 000	100,0%	0,0%
TOIMINTAKULUT YHTEENSÄ	-1 896 379	0	-1 896 379	-1 701 055	195 324	10,3%	89,7%
TOIMINTAKATE	857 167	0	857 167	1 245 887	388 720	45,35%	145,35%
RAHOITUSTUOTOT JA -KULUT							
MUUT RAHOITUSTUOTOT	0	0	0	1	1		
RAHOITUSTUOTOT JA -KULUT YHTEENSÄ	0	0	0	1	1		
VUOSIKATE	857 167	0	857 167	1 245 888	388 721	45,35%	145,35%
POISTOT JA ARVONALENTUMISET							
SUUNNITELMAN MUKAISET POISTOT	-124 274	0	-124 274	-873	123 401	99,3%	0,7%
POISTOT JA ARVONALENTUMISET YHTEENSÄ	-124 274	0	-124 274	-873	123 401	99,3%	0,7%
TILIKAUDEN YLIJÄÄMÄ/ALIJÄÄMÄ	732 893	0	732 893	1 245 014	512 121	69,88%	169,88%

Tulosalue Sosiaali- ja terveysopisto/ Toiminta

Sosiaali- ja terveysopiston opetustoiminta sisältää sosiaali- ja terveysalan perustutkinnon, ammatti- ja erikoisammattitutkintoja sekä ammatillista tutkintoon johtamatonta täydennyskoulutusta. Opetustoiminnasta vastaavat rehtori, perustutkintovastaava ja AT-EAT-vastaava.

Sosiaali- ja terveysopiston opetuksen sisäinen opiskelijakiintiö vuodelle 2020 oli 344 opiskelijavuotta ja toteutuma oli 390 opiskelijavuotta. Kiintiö sisältää perustutkinnon sekä ammatti- ja erikoisammattitutkinnot. Opetuksen tavoitteena oli kiintiön saavuttaminen, joka ylittyi 27 % eli toteutui odotettua paremmin. Toisena tavoitteena oli jatkuvan haun kautta tulevien opiskelijoiden luonteva integroituminen olemassa oleviin ryhmiin huomioiden henkilökohtaistamisen kautta tulleet osaamistavoitteet. Osaamispolkuja on integroitu ja toimintaa kehitetään edelleen vastaamaan yksilöllisten osaamistavoitteiden saavuttamista.

Ammatti- ja erikoisammattitutkintojen tutkintojen perusteiden muuttumisprosessi on haitannut integrointia perustutkinnon ammattitaitovaatimuksiin, joten yhteisten asiantuntija luentojen käyttö on ollut vähäistä. Kuntoutus-, tuki- ja ohjauspalvelujen erikoisammattitutkinto sai hyvän vastaanoton ja ryhmä alkoi keväällä 2020. Ammatti- ja erikoisammattitutkintojen tutkintojen perusteiden muutosprosessi näkyi hakijamäärissä ja ryhmien aloittamista jouduttiin siirtämään osittain vuodelle 2021.

Opetustoiminnan kehittämisessä painottui keskeyttämisten ehkäisyyn ja läpäisyn parantamiseen. Näissä toimenpiteissä koulunkäynnin ohjaajan rooli oli merkittävä, etenkin Korona-ajan rajoitusten aikana. Erityisen tuen suuntaamista kehitettiin edelleen sekä varhaisen puuttumisen mallin toteuttamistapoja. Strategiarahoituksella on lisätty opettajien osaamista henkilökohtaistamisessa sekä erityisen tuen toteuttamisessa.

Hanketyöhön osallistuimme Ammattiopisto Livian yhteisissä hankkeissa, sillä sosiaali- ja terveysalan hanketoiminta jäi Koronan hoidon alle sekä odottaa edelleen valtionhallinnon sote-ratkaisujen jalkautumista kansalaisten ja oppilaitosten arkeen.

Opetuksen kehittäminen jouduttiin tekemään digiloikan nopean toimeenpanon yhteydessä. Korona-pandemian myötä kevään työpaikalla järjestettävä koulutus oli haasteellista. Puolet suunnitellusta kevään työpaikalla järjestettävästä opetuksesta siirtyi toteutettavaksi syksyllä ja tämä aiheutti sekä opiskelijoiden että opettajien toimintaan muutoksia. Syksyllä pystyimme toteuttamaan työpaikalla järjestettävää koulutusta turvajärjestelyin, mutta valmistuvat opiskelijat saivat näytöt annettua osaamistavoitteiden mukaisesti.

Syksyllä olemme käynnistäneet hoiva-avustaja koulutuksen suunnittelun ja toteuttaminen on vuoden 2021 aikana. Sosiaali- ja terveysministeriö hyväksyi lokakuussa koulutuksen sisällön, joka on kaksi tutkinnon osaa sosiaali- ja terveysalan perustutkinnosta (Kasvun ja osallisuuden edistäminen, Ikääntyvien hoidon ja kuntoutuksen osallisuuden edistäminen). Hoiva-avustaja koulutuksen suorittaneet lasketaan mukaan hoitajamitoitukseen ja pyrimme toteuttamaan hoiva-avustaja koulutusta räätälöidysti yhteistyössä työelämän toimijoiden kanssa.

Opiston markkinointia kehitettiin uusilla www-sivuilla sekä uusilla esitteillä. Digimarkkinointia tehtiin sosiaalisen median kautta sekä kohdennettua suoramarkkinointia alan työpaikoille. Loukko-yhteistyön koulutus siirtyi Koronan takia vuodelle 2021. Korona-aika on tehostanut opiston ja työpaikkojen yhteistyötä esim. tekemällä varasuunnitelmia, mikäli työntekijäpula uhkaa Koronan vaikutuksena hoito- ja hoivapaikoissa. Oppisopimuskoulutus on lisääntynyt lähes olemattomasta niin, että koko lähihoitaja-tutkintoa suorittavia oppisopimus opiskelijoita oli vuodenvaihteessa 22.

Tuloskortti Sosiaali- ja terveysopisto

TULOSELLISUUSARVIOINTI

Sosiaali- ja terveysopisto

Toiminnan vaikuttavuus			
	Tavoite		Tot.
Valmistuvat opiskelijat			
- ammatillinen peruskoulutus	120		83
- ammatillinen lisäkoulutus	25		9
Opiskelijamäärä/opiskelijavuosi	Tavoite	Kiintiö	Tot.
	344		390

Henkilöstön aikaansaannoskyky		
	Tavoite	Tot.
Opettajien muodollinen kelpoisuus	90 %	97 %

Asiakastyö		
	Tavoite	Tot
Opiskelijapalaute opetus	4	4

Palveluprosessien sujuvuus		
	Tavoite	Tot.
Keskeyttämisaste	7 %	4 %
Tutkintojen läpäisyaste	70 %	70 %

4.2. Investointien toteutuminen

4.2.1. Investoinnit yhteensä

PEIMARIN KOULUTUSKUNTAYHTYMÄ		Alku- peräinen talousarvio	TA- muutok- set	Talousarvio muutosten Jäik.	Toteutuma 1-12 / 2020	Poik- keama	Poikk-%	Tot-%
10	Korvausinvestoinnit							
111	KI / Rakennukset yhteensä	-175 000	0	-175 000	-104 733	70 267	40,15%	59,85%
	Menot	-175 000	0	-175 000	-104 733	70 267	16,93%	59,85%
113	KI / Kiinteät rakent. ja lait. yhteensä	-10 000	0	-10 000	-62 423	-52 423	-524,23%	624,23%
	Menot	-70 000	0	-70 000	-62 423	7 577	10,82%	89,18%
	Tulot	60 000	0	60 000	0	-60 000	-100,0%	0,0%
	Rahoitusosuudet	60 000	0	60 000	0	-60 000	-100,0%	0,0%
116	KI / Koneet ja kalusto yhteensä	-230 000	100 000	-130 000	-83 182	46 818	36,01%	63,99%
	Menot	-230 000	100 000	-130 000	-83 182	46 818	14,19%	63,99%
10	Korvausinvestoinnit yhteensä	-415 000	100 000	-315 000	-250 337	64 663	20,53%	79,47%
	Menot	-475 000	100 000	-375 000	-250 337	124 663	15,3%	66,76%
	Tulot	60 000	0	60 000	0	-60 000	-100,0%	0,0%
	Rahoitusosuudet	60 000	0	60 000	0	-60 000	-100,0%	0,0%
	Pysyvien vastaavien myynnit	0	0	0	0	0		
20	Laajennusinvestoinnit							
213	LI / Kiinteät rakent. ja lait. yhteensä	0	-37 160	-37 160	-162 159	-124 999	-336,38%	436,38%
	Menot	-125 000	-37 160	-162 160	-162 159	1	0,0%	100,0%
	Tulot	125 000	0	125 000	0	-125 000	-100,0%	0,0%
	Rahoitusosuudet	125 000	0	125 000	0	-125 000	-100,0%	0,0%
20	Laajennusinvestoinnit yhteensä	0	-37 160	-37 160	-162 159	-124 999	-336,38%	436,38%
	Menot	-125 000	-37 160	-162 160	-162 159	1	0,0%	100,0%
	Tulot	125 000	0	125 000	0	-125 000	-100,0%	0,0%
	Rahoitusosuudet	125 000	0	125 000	0	-125 000	-100,0%	0,0%
	Pysyvien vastaavien myynnit	0	0	0	0	0		
30	Uusinvestoinnit							
311	UI / Rakennukset yhteensä	-60 000	60 000	0	0	0		
	Menot	-60 000	60 000	0	0	0		
313	UI / Kiinteät rakent. ja lait. yhteensä	-10 000	0	-10 000	-9 696	304	3,04%	96,96%
	Menot	-10 000	0	-10 000	-9 696	304	3,04%	96,96%
316	UI / Koneet ja kalusto yhteensä	-25 000	-48 500	-73 500	-83 121	-9 621	-13,09%	113,09%
	Menot	-25 000	-48 500	-73 500	-83 121	-9 621	-13,09%	113,09%
320	UI / Osakkeet ja osuudet yhteensä	0	-3 000	-3 000	-3 000	0	0,0%	100,0%
	Menot	0	-3 000	-3 000	-3 000	0	0,0%	100,0%
30	Uusinvestoinnit yhteensä	-95 000	8 500	-86 500	-95 817	-9 317	-10,77%	110,77%
	Menot	-95 000	8 500	-86 500	-95 817	-9 317	-4,51%	110,77%
	Tulot	0	0	0	0	0		
	Rahoitusosuudet	0	0	0	0	0		
	Pysyvien vastaavien myynnit	0	0	0	0	0		
RAPORTTI YHTEENSÄ		-510 000	71 340	-438 660	-508 313	-69 653	-15,88%	115,88%
	Menot	-695 000	71 340	-623 660	-508 313	115 347	9,74%	81,5%
	Tulot	185 000	0	185 000	0	-185 000	-100,0%	0,0%
	Rahoitusosuudet	185 000	0	185 000	0	-185 000	-100,0%	0,0%
	Pysyvien vastaavien myynnit	0	0	0	15 231	0		

Sitovuus: Rakennukset, rakennelmat ja koneet ja kalusto yhtymähallitus yhtymävaltuustoon nähden. Hanke-tason sitovuus tilivelvolliset yhtymähallitukseen nähden.

4.2.2. Investoinnit projekteittain

Projektit		Alku- peräinen talousarvio	TA- muutok- set	Talousarvio muutosten Jäk.	Toteutuma 1-12 / 2020	Polk- keama	Poikk-%	Tot-%
9001	Hautomon kiertovesijärjestelmä	0	-37 160	-37 160	-162 159	-124 999	-336,38%	436,38%
Menot		-125 000	-37 160	-162 160	-162 159	1	0,0%	100,0%
Tulot		125 000	0	125 000	0	-125 000	-100,0%	0,0%
Rahoitusosuudet		125 000	0	125 000	0	-125 000	-100,0%	0,0%
9002	Ajoneuvonosturi Tuor	0	-21 000	-21 000	-23 041	-2 041	-9,72%	109,72%
Menot		0	-21 000	-21 000	-23 041	-2 041	-9,72%	109,72%
9003	Jäähdytyksen rakentaminen sote	-60 000	60 000	0	0	0		
Menot		-60 000	60 000	0	0	0		
9004	WC istuinten massavaihto kala	-15 000	0	-15 000	0	15 000	100,0%	0,0%
Menot		-15 000	0	-15 000	0	15 000	100,0%	0,0%
9005	Vesikatkojen korjaus Parainen	-30 000	30 000	0	0	0		
Menot		-30 000	30 000	0	0	0		
9006	Asuntolahuon kaksiot Paimio	-10 000	10 000	0	0	0		
Menot		-10 000	10 000	0	0	0		
9007	Vesola talotek uusi ilmanvaiht	-80 000	80 000	0	0	0		
Menot		-80 000	80 000	0	0	0		
9008	Koulurak luokat saneer Tuorla	-30 000	0	-30 000	0	30 000	100,0%	0,0%
Menot		-30 000	0	-30 000	0	30 000	100,0%	0,0%
9009	Koulurak ilmanvaihto san Tuorl	-10 000	0	-10 000	0	10 000	100,0%	0,0%
Menot		-10 000	0	-10 000	0	10 000	100,0%	0,0%
9010	Led valaistus Tuorla	-10 000	0	-10 000	-9 696	304	3,04%	96,96%
Menot		-10 000	0	-10 000	-9 696	304	3,04%	96,96%
9011	Lukitusjär uusiminen Tuorla	-10 000	0	-10 000	0	10 000	100,0%	0,0%
Menot		-10 000	0	-10 000	0	10 000	100,0%	0,0%
9012	Kajakoulun laituri	0	0	0	-62 423	-62 423		
Menot		-60 000	0	-60 000	-62 423	-2 423	-4,04%	104,04%
Tulot		60 000	0	60 000	0	-60 000	-100,0%	0,0%
Rahoitusosuudet		60 000	0	60 000	0	-60 000	-100,0%	0,0%
9013	Monitoimilaitteet	-25 000	0	-25 000	-32 580	-7 580	-30,32%	130,32%
Menot		-25 000	0	-25 000	-32 580	-7 580	-30,32%	130,32%
9014	Pikkubussi Kala	-30 000	0	-30 000	-25 806	4 194	13,98%	86,02%
Menot		-30 000	0	-30 000	-25 806	4 194	13,98%	86,02%
9015	Ajokone metsä	-100 000	100 000	0	0	0		
Menot		-100 000	100 000	0	0	0		
9016	Pikkubussi 4w d Paimio	-35 000	0	-35 000	0	35 000	100,0%	0,0%
Menot		-35 000	0	-35 000	0	35 000	100,0%	0,0%
9017	Pikkubussi Tuorla	-30 000	0	-30 000	-21 128	8 872	29,57%	70,43%
Menot		-30 000	0	-30 000	-21 128	8 872	29,57%	70,43%
9018	Konesalin laite	-35 000	0	-35 000	-36 247	-1 247	-3,56%	103,56%
Menot		-35 000	0	-35 000	-36 247	-1 247	-3,56%	103,56%

9019	Koulurak julkisivu Paimio	0	-120 000	-120 000	-104 733	15 267	12,72%	87,28%
Menot		0	-120 000	-120 000	-104 733	15 267	12,72%	87,28%
9020	Vene varusteineen Kala	0	-27 500	-27 500	-27 500	0	0,0%	100,0%
Menot		0	-27 500	-27 500	-27 500	0	0,0%	100,0%
9056	Beta Oy (osakkeet)	0	-3 000	-3 000	-3 000	0	0,0%	100,0%
Menot		0	-3 000	-3 000	-3 000	0	0,0%	100,0%

	Alku- peräinen talousarvio	TA- muutok- set	Talousarvio muutosten Jälk.	Toteutuma 1-12 / 2020	Poik- keama	Poikk-%	Tot-%
RAPORTTI YHTEENSÄ	-510 000	71 340	-438 660	-508 313	-69 653	-15,88%	115,88%
Menot	-695 000	71 340	-623 660	-508 313	115 347	9,74%	81,5%
Tulot	185 000	0	185 000	0	-185 000	-100,0%	0,0%
Rahoitusosuudet	185 000	0	185 000	0	-185 000	-100,0%	0,0%
Pysyvien vastaavien myynnit	0	0	0	15 231	0		

4.3. Rahoitusosan toteutuminen

Talousarvion rahoitusosan toteutumisvertailu

(1.000) €	TA 2020	MTA I 2020	TP 2020	Poikkeama TA 2020	Poikkeama MTA I 2020	TP 2019
Toiminta ja investoinnit						
Toiminnan rahavirta	489	489	981	492	507	816
* Vuosikate +/-	489	489	996	507	507	816
* Satunnaiset erät +/-						
* Tulorahoituksen korjauserät +/-			-15	-15	0	
Investointien rahavirta	-510	-439	-493	17	-54	-1 597
* Investointimenot -	-695	-624	-508	187	116	-1 597
* Rahoitusosuudet investointimenoihin +	185	185		-185	0	
* Pysyvien vastaavien hyödykkeiden luovutustulot +			15	15	0	
Toiminta ja investoinnit, netto	-21	50	488	509	438	-781
Pitkäaikaisten saamisten muutokset +/-	0	0	0	0	0	0
Rahoitustoiminta						
* Antolainauksen muutokset						
* Lainakannan muutokset						
Vaikutus maksuvalmiuteen	-21	50	488	509	453	-781

5. Kuntayhtymäkonserni

5.1. Kuntakonsernin toiminta ja talous

Peimarin koulutuskuntayhtymän konserniin kuuluu ainoastaan koulutuskuntayhtymän 100 % omistama Peimarin koulutus Oy (y-tunnus: 2926041-2). Peimarin koulutus Oy on rekisteröity kaupparekisteriin 8.8.2018. Peimarin koulutus Oy järjestää koulutusta ja myy koulutuskuntayhtymän ammattitaitoa vapaille markkinoille. Julkisen organisaation toiminta, mikä kilpailee vapailla markkinoilla ja tapahtuu liiketaloudellisin perustein, tulee kuntalain mukaan yhdistää.

Yhtiön toiminnan tarkoituksena on yhtiöjärjestyksen mukaan osaavan työvoiman saatavuuden turvaaminen alueen työmarkkinoille sekä liiketaloudellinen kannattavuus. Peimarin koulutuskuntayhtymä ei ole asettanut tarkempia tavoitteita osakeyhtiön toiminnalle.

5.2. Konsernin toiminnan ohjaus

Yhtymävaltuusto on kokouksessaan 19.6.2018 § 10 hyväksynyt Peimarin koulutuskuntayhtymän konserniohjeen osakeyhtiön toiminnan ohjaukseen. Konserniohjeella pyritään yhteisön ohjauksen yhtenäistämiseen, toiminnan läpinäkyvyyden lisäämiseen, koulutuskuntayhtymän yhteisöstä saaman tiedon laadun parantamiseen sekä tiedonkulun tehostamiseen.

Peimarin koulutus Oy:n hallitus koostuu yhtymähallituksen puheenjohtajasta (Kalervo Korvensyrjä), yhtymävaltuuston puheenjohtajasta (Tapani Lahti), kuntayhtymän johtajasta (Ilkka Harkkila) ja talousjohtajasta (Satu Villa). Osakeyhtiön hallituksen puheenjohtajana toimii Kalervo Korvensyrjä. Osakeyhtiön hallituksen kokoonpanon takia tiedon koetaan kulkevan hyvin osakeyhtiön ja konsernijohdon välillä.

5.3. Arvio konsernin todennäköisestä tulevasta kehityksestä

On oletettavaa, että osakeyhtiön toiminnan volyymi vaihtelee vuosittain merkittävästikin. Osakeyhtiön tavoitteena on saada lyhytkurssit, kuten korttikoulutukset vakiinnutettua osakeyhtiön toiminnaksi. Osakeyhtiön toiminta on pienekköä. Liikevaihto v. 2020 oli 86.549,45 euroa (vrt. v. 2019 164.000 €). Osakeyhtiön koulutuskuntayhtymältä ostamien palveluiden arvo oli 43.000 € (v. 2019 n. 113.000 €). Osakeyhtiön toiminnan pienentyminen johtui siitä, ettei Ely-keskus kilpailuttanut uuden työvoimakoulutuksen toteuttamista syksyllä 2020, johon osakeyhtiölle olisi ollut mahdollista osallistua.

Osakeyhtiön liiketoiminta on pitkälti perustunut Ely-keskusken ostamiin työvoimakoulutuksiin. Ao. koulutusten tulevaisuus aiheuttaa epävarmuutta Osakeyhtiön kannattavuudelle tulevaisuudessa.

5.4. Selonteko konsernivalvonnan järjestämisestä

Peimarin koulutuskuntayhtymän konsernivalvonta on järjestetty konserniohjeessa kohdassa 10 määrätyn mukaisesti.

Kuntalain 122 §:n mukaan yhtymävaltuusto valitsee hallinnon ja talouden tarkastamista varten tilintarkastusyhteisön, jonka tulee olla julkishallinnon ja -talouden tilintarkastuslautakunnan hyväksymä yhteisö (JHTT-yhteisö). Koulutuskuntayhtymän 100 % omistamien tytäryhteisöjen tilintarkastusyhteisöksi tulee valita sama tilintarkastusyhteisö kuin koulutuskuntayhtymällä.

Koulutuskuntayhtymän ja Peimarin koulutus Oy:n tilintarkastajana toimii BDO Audiator Oy, päävastuullisena tilintarkastajana Piia-Tuulia Rauhala, KHT, JHT, CFE, CISA, CCSA, CIA, LPEC.

Konsernin toiminnassa ei ole havaittu puutteita tai väärinkäytöksiä kuluneella tilikaudella.

Tytäryhteisöjen sisäinen valvonta järjestetään koulutuskuntayhtymän sisäisen valvonnan ja riskienhallinnan ohjeiden mukaisesti. Peimarin koulutus Oy:n hallituksen ja toimitusjohtajan vastuulla on sisäisen valvonnan rakenteiden luominen omassa organisaatiossaan.

Konserniohjeen noudattamista valvoo konsernijohto.

Ohjeiden anto tytäryhteisöille on ollut riittävää ja tiedonkulku on järjestetty tarkoituksen mukaisella tavalla.

5.5. Konsernitilinpäätös ja sen tunnusluvut

5.5.1. Konsernituloslaskelma

KONSERNITULOSLASKELMA (1000€)

	1.1.-31.12.2020	1.1.-31.12.2019
Toimintatuotot	12 352	11 800
Toimintakulut	-11 294	-10 964
Toimintakate	1 058	836
Rahoitustuotot- ja kulut	-51	-1
Muut rahoitustuotot	1	1
Muut rahoituskulut	-51	-1
Vuosikate	1 007	835
Poistot	-622	-701
Tilikauden tulos	386	134
Tuloverot	-2	-4
TILIKAUDEN YLIJÄÄMÄ	384	130

5.5.2. Konsernirahoituslaskelma

KONSERNIN RAHOITUSLASKELMA (1000 €)			
	2020	2019	
Toiminnan rahavirta			
Vuosikate	1 007	835	
Satunnaiset erät			
Tilikauden verot	-2	-4	
Tulorahoituksen korjauserät	-15		831
Investointien rahavirta			
Investointimenot	-508	-1 598	
Rahoitusosuudet investointimenoihin			
Pysyvien vastaavien hyödykkeiden luovutustulot	15	-493	-1 598
Toiminnan ja investointien rahavirta	497		-766
Rahoituksen rahavirta			
Antolainauksen muutokset			
Antolainasaamisten lisäykset			
Antolainasaamisten vähennykset			
Lainakannan muutokset			
Oman pääoman muutokset			
Muut maksuvalmiuden muutokset			
Toimeksiantojen varojen ja pääomien muutokset			
Vaihto-omaisuuden muutos	12	-8	
Saamisten muutos	15	141	
Korottomien velkojen muutos	115	-237	
Rahoituksen rahavirta	142		-105
Rahavarojen muutos	639		-871
Rahavarojen muutos			
Rahavarat 1.1.2020	5 969	6 840	
Rahavarat 31.12.2020	6 608	5 969	-871

5.5.3. Konsernitase

KONSERNITASE (1000 €)	31.12.2020	31.12.2019
VASTAAVAA		
PYSYVÄT VASTAAVAT		
Aineelliset hyödykkeet		
Maa- ja vesialueet	4 258	4 258
Rakennukset	4 705	5 151
Kiinteät rakenteet ja laitteet	662	759
Koneet ja kalusto	427	329
Ennakkomaksut ja keskeneräiset hankinnat	329	
	<u>10 381</u>	<u>10 497</u>
Sijoitukset		
Osakkeet ja osuudet	14	11
Muut saamiset	8	8
	<u>22</u>	<u>19</u>
Toimeksiantojen varat		
Muut toimeksiantojen varat	18	17
VAIHTUVAT VASTAAVAT		
Vaihto-omaisuus		
Valmiit tuotteet	69	81
Saamiset		
Myyntisaamiset	112	117
Muut saamiset	207	196
	<u>319</u>	<u>314</u>
Rahoitusarvopaperit		
Sijoitukset muihin rahamarkk.instrumentt.	4 300	4 200
Rahat ja pankkisaamiset	2 308	1 769
VASTAAVAA YHTEENSÄ	<u>17 416</u>	<u>16 896</u>
VASTATTAVAA		
OMA PÄÄOMA		
Peruspääoma	3 656	3 656
Arvonkorotusrahasto	2 666	2 666
Edellisten tilikausien yli-/alijäämä	9 041	8 911
Tilikauden ylijäämä	384	130
	<u>15 747</u>	<u>15 363</u>
TOIMEKSIANTOJEN PÄÄOMAT		
Muut toimeksiantojen pääomat	18	17
VIERAS PÄÄOMA		
Lyhytaikainen		
Saadut ennakot	107	281
Ostovelat	402	304
Siirtovelat	772	480
Muut velat	371	452
	<u>1 652</u>	<u>1 517</u>
VASTATTAVAA YHTEENSÄ	<u>17 416</u>	<u>16 896</u>

Tilinpäätöslaskelmat

6. Tilinpäätöslaskelmat

6.1. Tuloslaskelma ja tunnusluvut

PEIMARIN KOULUTUSKUNTAYHTYMÄ	2020	2019	Ero -%
TOIMINTATUOTOT			
MYYNTITUOTOT	11 598 568	11 079 292	104,7
MAKSUTUOTOT	2 284	5 018	45,5
TUET JA AVUSTUKSET	505 111	382 877	131,9
MUUT TOIMINTATUOTOT	215 051	273 457	78,6
TOIMINTATUOTOT YHTEENSÄ	12 321 014	11 740 644	104,9
VALMISTEVARASTON MUUTOS			
VALMISTEVARASTON MUUTOS	-12 388	8 023	-154,4
VALMISTEVARASTON MUUTOS YHTEENSÄ	-12 388	8 023	-154,4
TOIMINTAKULUT			
HENKILÖSTÖKULUT	-8 020 245	-7 560 961	106,1
PALKAT JA PALKKIOT	-6 634 780	-6 268 895	105,8
HENKILÖSIVUKULUT	-1 385 465	-1 292 066	107,2
ELÄKEKULUT	-1 146 044	-1 092 861	104,9
MUUT HENKILÖSIVUKULUT	-239 421	-199 205	120,2
PALVELUJEN OSTOT	-1 505 286	-1 507 114	99,9
AINEET, TARVIKKEET JA TAVARAT	-1 458 826	-1 509 822	96,6
AVUSTUKSET	-11 556	-55 518	20,8
MUUT TOIMINTAKULUT	-266 177	-298 296	89,2
TOIMINTAKULUT YHTEENSÄ	-11 262 090	-10 931 711	103,0
TOIMINTAKATE	1 046 536	816 956	128,1
RAHOITUSTUOTOT JA -KULUT			
KORKOTUOTOT	140	0	
MUUT RAHOITUSTUOTOT	545	842	64,7
MUUT RAHOITUSKULUT	-51 316	-1 366	3756,9
RAHOITUSTUOTOT JA -KULUT YHTEENSÄ	-50 631	-524	9665,4
VUOSIKATE	995 905	816 432	122,0
POISTOT JA ARVONALENTUMISET			
SUUNNITELMAN MUKAISET POISTOT	-621 525	-701 331	88,6
POISTOT JA ARVONALENTUMISET YHTEENSÄ	-621 525	-701 331	88,6
TILIKAUDEN TULOS	374 380	115 101	325,3
TILIKAUDEN YLIJÄÄMÄ/ALIJÄÄMÄ	374 380	115 101	325,3

Tuoto / Kulut ei sisällä jaksotettuja palkkoja	Alku- peräinen talousarvio	TA- muutok- set	Talousarvio muutosten jälk.	Toteutuma 1-12 / 2020	Poikkeaa ma
TOIMINTATUOTOT					
MYYNITUOTOT	11 085 736	0	11 085 736	11 598 568	512 832
MAKSUTUOTOT	7 000	0	7 000	2 284	-4 716
TUET JA AVUSTUKSET	307 000	0	307 000	505 111	198 111
MUUT TOIMINTATUOTOT	185 000	0	185 000	215 051	30 051
TOIMINTATUOTOT YHTEENSÄ	11 584 736	0	11 584 736	12 321 014	736 278
VALMISTEVARASTON MUUTOS					
VALMISTEVARASTON MUUTOS	0	0	0	-12 388	-12 388
VALMISTEVARASTON MUUTOS YHTEENSÄ	0	0	0	-12 388	-12 388
TOIMINTAKULUT					
HENKILÖSTÖKULUT	-7 806 942	0	-7 806 942	-7 918 907	-111 965
PALKAT JA PALKKIOT	-6 510 170	0	-6 510 170	-6 551 445	-41 275
HENKILÖSIVUKULUT	-1 296 771	0	-1 296 771	-1 367 461	-70 690
ELÄKELIIVUKULUT	-1 056 441	0	-1 056 441	-1 138 367	-81 926
MUUT HENKILÖSIVUKULUT	-240 330	0	-240 330	-229 094	11 236
PALVELUJEN OSTOT	-1 431 505	0	-1 431 505	-1 505 286	-73 781
AINEET, TARVIKKEET JA TAVARAT	-1 527 400	0	-1 527 400	-1 458 826	68 574
AVUSTUKSET	-55 000	0	-55 000	-11 556	43 444
MUUT TOIMINTAKULUT	-274 500	0	-274 500	-266 177	8 323
TOIMINTAKULUT YHTEENSÄ	-11 095 347	0	-11 095 347	-11 160 751	-65 404
TOIMINTAKATE	489 389	0	489 389	1 147 874	658 485

Tuloslaskelman tunnusluvut

Tuloslaskelman tunnusluvut	TOT 2020	TOT 2019	TA 2020
Toimintatuotot/Toimintakulut % = 100 * Toimintatuotot / (Toimintakulut - Valmistus omaan käyttöön)	109,4	107,5	104,4
Vuosikate/Poistot % = 100 * Vuosikate / Poistot	160,2	116,4	75,6
Vuosikate -% TP = 100 * Vuosikate / Toimintatuotot	8,1	6,9	
Vuosikate -% TA = 100 * Vuosikate / Keskim. poistonalaisten investointien omahankintameno			112,4
Poisto -% = 100 * Poistot / Toimintatuotot	5,0	6,0	
Kasvu -% = 100 * (toimintatuotot 20 - toimintatuotot 19) / tt19	4,9	2,1	
Toimintakateen suhde toimintatuott. % = toimintakate / toimintatuotot	8,5	7,0	
Nettotulos -% = vuosikate +/- satunnaiset erät / toim. tuotot	8,1	6,9	

6.2. Rahoituslaskelma ja tunnusluvut

	2020		2019	
Toiminnan rahavirta				
Vuosikate	995 904,71		816 432,36	
Satunnaiset erät	0,00		0,00	
Tulorahoituksen korjaukset	-15 231,29	980 673,42	0,00	816 432,36
Investointien rahavirta				
Investointimenot	-508 313,17		-1 597 666,69	
Rahoitusosuudet investointimenoihin	0,00		0,00	
Pysyvien vastaavien hyödykkeiden luovutustulot	15 231,29	-493 081,88	0,00	-1 597 666,69
Toiminnan ja investointien rahavirta		487 591,54		-781 234,33
Rahoituksen rahavirta				
Antolainauksen muutokset				
Antolainasaamisten lisäykset				
Antolainasaamisten vähennykset	0,00		0,00	
Lainakannan muutokset		0,00		0,00
Oman pääoman muutokset		0,00		0,00
Muut maksuvalmiuden muutokset				
Toimeksiantojen varojen ja pääomien muutokset				
Vaihto-omaisuuden muutos	12 388,00		-8 023,00	
Saamisten muutos	-59 256,22		145 100,24	
Korottomien velkojen muutos	148 277,50	101 409,28	-183 573,15	-46 495,91
Rahoituksen rahavirta		101 409,28		-46 495,91
Rahavarojen muutos		589 000,82		-827 730,24
Rahavarojen muutos				
Rahavarat 1.1.2020	5 930 039,10		6 757 769,34	
Rahavarat 31.12.2020	6 519 039,92	589 000,82	5 930 039,10	-827 730,24

Rahoituksen tunnusluvut		
Investointien tulorahoitus %		
= 100 * Vuosikate/Investointien omahankintameno	202	51
Lainanhoitokate		
= (Vuosikate+Korkokulut)/(Korkokulut+Lainanlyhennykset)	ei lainarahoitusta	ei lainarahoitusta
Kassan riittävyys (pv)		
=365 * Kassavarat 31.12.2020/Kassasta maksut tilikaudella	220	232
Myyntisaamisten kiertoaika		
=365*myyntisaamiset/toimintatuotot	3	2
Ostovelkojen kiertoaika		
=365*ostovelat/aine- ja tarvikeostot	101	73
Quick ratio		
= rahoitusomaisuus/lyhytaikainen vieras pääoma	4	4

Toiminnan ja investointien rahavirta (1.000 euroa)						Yhteensä
	2020	2019	2018	2017	2016	2016-2020
Toiminnan rahavirta	980	816	744	627	1514	4 681
Investointien rahavirta	-493	-1597	-433	-95	-312	-2 930
Toiminta ja investoinnit, netto	487	-781	311	532	1202	1 751 kertymä
						350 kertymä/v

6.3. Tase 31.12.2020 ja tunnusluvut

	Tase 31.12.2020	Tase 31.12.2019		Tase 31.12.2020	Tase 31.12.2019
VASTAAVAA			VASTATTAVAA		
PYSYVÄT VASTAAVAT			OMA PÄÄOMA		
Aineettomat hyödykkeet			Peruspääoma	3 655 934,32	3 655 934,32
Aineettomat oikeudet			Arvonkorotusraho	2 666 130,58	2 666 130,58
Muut pitkävaikutteiset menot			Edellisten tilikausien yli-/alijäämä	9 017 230,10	8 902 129,20
Ennakkomaksut			Tilikauden yli-/alijäämä	374 379,51	115 100,90
	0,00	0,00		15 713 674,51	15 339 295,00
Aineelliset hyödykkeet			POISTOERO JA VAPAAEHTOISET VARAUKSET		
Maa- ja vesialueet	4 258 344,65	4 258 344,65			
Rakennukset	4 705 160,27	5 150 751,15	PAKOLLISET VARAUKSET		
Kiinteät rakenteet ja laitteet	661 582,10	759 427,36			
Koneet ja kalusto	426 647,10	328 737,59			
Muut aineelliset hyödykkeet					
Ennakkomaksut ja keskeneräiset hankinnat	329 314,60				
	10 381 048,72	10 497 260,75			
Sijoitukset					
Osakkeet ja osuudet	63 500,00	60 500,00	TOIMEKSIANTOJEN PÄÄOMAT		
Muut saamiset	8 168,63	8 168,63	Muut toimeksiantojen pääomat	17 996,78	16 603,88
	71 668,63	68 668,63		17 996,78	16 603,88
TOIMEKSIANTOJEN VARAT					
Muut toimeksiantojen varat	17 996,78	16 603,88	VIERAS PÄÄOMA		
	17 996,78	16 603,88	Pitkäaikainen		
VAIHTUVAT VASTAAVAT			Lyhytaikainen		
Vaihto-omaisuus			Saadut ennakot	106 588,49	279 791,34
Valmiit tuotteet/tavarat	68 578,00	80 966,00	Ostovelat	401 731,38	302 513,83
Ennakkomaksut			Siirtovelat	771 035,18	475 826,22
	68 578,00	80 966,00	Muut velat	370 050,75	442 996,91
Saamiset				1 649 405,80	1 501 128,30
<i>Lyhytaikaiset saamiset</i>					
Myyntisaamiset	116 454,58	77 217,64			
Muut saamiset	206 290,46	186 271,18			
Siirtosaamiset	0,00	0,00			
	322 745,04	263 488,82			
Rahoitusarvopaperit					
Sijoitukset rahamarkkinainstrumentteihin	4 300 000,00	4 200 105,65			
	4 300 000,00	4 200 105,65			
Rahat ja pankkisaamiset					
	2 219 039,92	1 729 933,45			
	2 219 039,92	1 729 933,45			
VASTAAVAA YHTEENSÄ	17 381 077,09	16 857 027,18	VASTATTAVAA YHTEENSÄ	17 381 077,09	16 857 027,18
Tunnusluvut					
Taseen tunnusluvut	2020	2019	Lainakanta 31.12.	2020	2019
Omavaraisuusaste/-prosentti			= Vieras pääoma-(Saadut ennakot+Ostovelat+Siirtovelat+Muut velat)	0,0	0,0
= 100*(Oma pääoma+Poistoero ja Vapaaehtoiset varaukset)/(Koko pääoma-Saadut ennakot)	91,0	92,5			
Suhteellinen velkaantuneisuus %			Lainasaamiset 31.12.		
=100*(Vieras pääoma-Saadut ennakot/Käyttötulot)	12,5	10,4	= Sijoituksiin merkityt jvk -lainasaamiset ja muut lainasaamiset	0,0	0,0
Velkaantumisaste %			Kertynyt ylijäämä	9 391 609,61	9 017 230,10
= 100*vieras pääoma/oma pääoma	10,5	9,8	= ed, tilikausien ylijäämä+tilikauden alijäämä euroa		

6.4. Konsernilaskelmat**6.4.1. Konsernituloslaskelma****KONSERNITULOSLASKELMA**

	1.1.-31.12.2020	1.1.-31.12.2019
Toimintatuotot	12 351 816,53	11 799 715,68
Toimintakulut	-11 293 823,76	-10 963 898,18
Toimintakate	1 057 992,77	835 817,50
Rahoitustuotot- ja kulut	-50 628,24	-522,62
Muut rahoitustuotot	687,78	843,35
Muut rahoituskulut	-51 316,02	-1 365,97
Vuosikate	1 007 364,53	835 294,88
Poistot	-621 525,20	-701 331,46
Tilikauden tulos	385 839,33	133 963,42
Tuloverot	-2 288,95	-3 799,88
TILIKAUDEN YLIJÄÄMÄ	383 550,38	130 163,54

6.4.2. Konsernirahoituslaskelma

KONSERNIN RAHOITUSLASKELMA				
	2020		2019	
Toiminnan rahavirta				
Vuosikate	1 007 364,53		835 294,88	
Satunnaiset erät				
Tilikauden verot	-2 288,95		-3 799,88	
Tulorahoituksen korjauserät	-15 231,29	989 844,29	0,00	831 495,00
Investointien rahavirta				
Investointimenot	-508 313,17		-1 597 666,69	
Rahoitusosuudet investointimenoihin	0,00		0,00	
Pysyvien vastaavien hyödykkeiden luovutustulot	15 231,29	-493 081,88	0,00	-1 597 666,69
Toiminnan ja investointien rahavirta		496 762,41		-766 171,69
Rahoituksen rahavirta				
Antolainauksen muutokset				
Antolainasaamisten lisäykset				
Antolainasaamisten vähennykset	0,00		0,00	
Lainakannan muutokset		0,00		0,00
Oman pääoman muutokset		0,00		0,00
Muut maksuvalmiuden muutokset				
Toimeksiantojen varojen ja pääomien muutokset				
Vaihto-omaisuuden muutos	12 388,00		-8 023,00	
Saamisten muutos	15 063,76		140 753,57	
Korottomien velkojen muutos	114 530,77		-237 337,88	
Rahoituksen rahavirta		141 982,53		-104 607,31
Rahavarojen muutos		638 744,94		-870 779,00
Rahavarojen muutos				
Rahavarat 1.1.2020	5 969 202,00		6 839 981,00	
Rahavarat 31.12.2020	6 607 946,94	638 744,94	5 969 202,00	-870 779,00

6.4.3. Konsernitase

KONSERNITASE	31.12.2020	31.12.2019
VASTAAVAA		
PYSYVÄT VASTAAVAT		
Aineelliset hyödykkeet		
Maa- ja vesialueet	4 258 344,65	4 258 344,65
Rakennukset	4 705 160,27	5 150 751,15
Kiinteät rakenteet ja laitteet	661 582,10	759 427,36
Koneet ja kalusto	426 647,10	328 737,59
Ennakkomaksut ja keskenkäiset hankinnat	329 314,60	0,00
	<u>10 381 048,72</u>	<u>10 497 260,75</u>
Sijoitukset		
Osakkeet ja osuudet	13 500,00	10 500,00
Muut saamiset	8 168,63	8 168,63
	<u>21 668,63</u>	<u>18 668,63</u>
Toimeksiantojen varat		
Muut toimeksiantojen varat	17 996,78	16 603,88
VAIHTUVAT VASTAAVAT		
Vaihto-omaisuus		
Valmiit tuotteet	68 578,00	80 966,00
Saamiset		
Myyntisaamiset	111 554,88	117 411,53
Muut saamiset	207 473,44	196 371,40
	<u>319 028,32</u>	<u>313 782,93</u>
Rahoitusarvopaperit		
Sijoitukset muihin rahamarkkinstrumentteihin	4 300 000,00	4 200 105,65
Rahat ja pankkisaamiset	2 307 946,94	1 769 096,35
VASTAAVAA YHTEENSÄ	<u>17 416 267,39</u>	<u>16 896 484,19</u>
VASTATTAVAA		
OMA PÄÄOMA		
Peruspääoma	3 655 934,32	3 655 934,32
Arvonkorotusrahasto	2 666 130,58	2 666 130,58
Edellisten tilikausien yli-/alijäämä	9 041 117,02	8 910 953,48
Tilikauden ylijäämä	383 550,38	130 163,54
	<u>15 746 732,30</u>	<u>15 363 181,92</u>
TOIMEKSIANTOJEN PÄÄOMAT		
Muut toimeksiantojen pääomat	17 996,78	16 603,88
VIERAS PÄÄOMA		
Lyhytaikainen		
Saadut ennakot	106 588,49	281 122,01
Ostovelat	402 126,20	304 154,00
Siirtovelat	772 216,08	479 744,99
Muut velat	370 607,54	451 677,39
	<u>1 651 538,31</u>	<u>1 516 698,39</u>
VASTATTAVAA YHTEENSÄ	<u>17 416 267,39</u>	<u>16 896 484,19</u>

Liitetiedot

Tilinpäätöksen laatimista koskevat liitetiedot**1) Tilinpäätöksessä noudatetut arvostusperiaatteet ja -menetelmät*****Pysyvien vastaavien arvostus***

Pysyvät vastaavat on merkitty taseeseen hankintamenoa vähennettynä suunnitelman mukaisilla poistoilla. Suunnitelman mukaiset poistot on laskettu ennalta laaditun poistosuunnitelman mukaisesti. Poistosuunnitelman mukaiset suunnitelmapoistojen laskentaperusteet on esitetty tuloslaskelman liitetiedoissa kohdassa suunnitelman mukaisten poistojen perusteet, liitetieto nro 12.

Poistosuunnitelma on uusittu yleisohjeen kunnan ja kuntayhtymän suunnitelman mukaisista poistoista 15.11.2011 annetun ohjeen mukaiseksi ja uusi poistosuunnitelma on hyväksytty yhtymähallituksessa 15.10.2013 (§ 128). Vastikkeetta valtiolta saatu käyttöomaisuus on taseessa 0-arvoisena.

Vaihto-omaisuuden arvostus

Koulutilan vilja- ja siemenvarastomäärät on laskettu 3.12.2020 tilanteen mukaan ja niiden arvo on 35.065,00 euroa. Hinnat on tarkistettu vilja-alan yhteistyöryhmän (Vyr) www-sivuilta 3.12.2020. Kotimaan markkinoiden ostohinnat on saatu 7.9.2020 tehdyn hintaseurannan mukaan.

Kalasto- ja rehuvaraston arvo on tilinpäätöstilanteessa 21.542,00 euroa.

Kala- ja mätivarastot on inventoitu mittaus-, punnitustietojen sekä arvioidun kasvun (rehunkulutuksen) ja kuolleisuuden mukaan. Kalavarastosta on vähennetty 10 % mahdollisten virhepunnitusten varalle.

Kalahinnoittelu perustuu kevään 2020 markkinahintaan - vähennettynä rahti ja rokotuskulut sekä 8 % markkina-häiriöiden varalta.

Kalanjalostuksen varaston arvo on tilinpäätöstilanteessa 11.971,00 euroa. Suurimman varastoarvon muodostaa pakastevaraston kirjolohi, joka on viljelty koulun kalanviljelylaitoksessa. Kalan arvo perustuu hinta-arvioon, joka puolestaan perustuu Luonnonvarakeskuksen ilmoittamaan viljellyn kalan keskihintaan vuonna 2020. Siivousaineden, pakkaustarvikkeiden ja suojaimein osalta on käytetty vertonta ostohintaa. Raaka-aineväestön eli jalostettavien tuotteiden valmistuksessa käytettävien raaka-aineiden arvo on 0 €. Koululla ei ole enää raaka-aineväestöä toiminnan luonteen muuttumisen vuoksi.

Rahoitusarvopapereiden arvostus

Peimarin koulutuskuntayhtymällä on OP Rahastoyhtiö Oy:n OP-EURO A-Osuuksia. Rahasto-osuuden arvo taseessa on 4.100.000 euroa joka on sama kuin niiden arvo 31.12.2020. Lisäksi Lounais-Suomen Osuuspankissa on tuotto-osuuksia yhteensä 200.000 euroa.

2) Tuloksen ja taseen vertailukelpoisuus

Peimarin koulutuskuntayhtymässä otettiin käyttöön 1.1.2020 alkaen kuntamallin suosittelikartta ja siksi vuoden 2020 tuloslaskelma ei ole tilitasolla täysin vertailukelpoinen vuoteen 2019 nähden. Myös tiliryhmät poikkeavat hieman vuoteen 2019 verrattuna sekä toimintatuotot että -kulut puolella, mutta ne on huomioitu siten, että vuoden 2019 tiliryhmiä on nyt yhdistelty niin, että tuotot ja kulut on saatu vertailukelpoisiksi. Koska liitetieto 49) Tilikauden palkat, palkkiot, eläkekulut ja muut henkilöstökulut vuodelta 2020 esitetään tilitasolla sitä ei ole ollut mahdollista saada vertailukelpoiseksi vuoteen 2019 nähden, koska tilit ovat niin erilaisia.

3) Oikaisut edelliseltä tilikaudelta

Ei liitetietoja

4) Edellisen tilikauden tietojen vertailukelpoisuus

Ei liitetietoja

6) Aikaisempiin tilikausiin kohdistuvat tuotot ja kulut

Ei liitetietoja

7) Valuuttamääräiset erät

Ei liitetietoja

Tuloslaskelmaa koskevat liitetiedot

8) Toimintatuottojen jakautuminen tulosalueittain

	Sisäiset eliminoitu 2020	Sisäiset 2020	Sisäiset eliminoitu 2019	Sisäiset 2019
Tulosalue Palvelut	Peimarin koulutuskuntayhtymä		Peimarin koulutuskuntayhtymä	
* yksikkörahoitus	0		70 000	
* muut myyntituotot	117 221	11 412	234 827	16 596
* maksutuotot	2 140		4 750	
* tuet ja avustukset	350 318		227 912	
* muut toimintatuotot	188 446	0	260 649	5 651
* valmistevaraston muutos	0		0	
** tulosalue Palvelut yhteensä	658 125	11 412	798 138	22 247
Yhteensä ulk.+sis.	669 537		820 385	
Tulosalue Mase				
* yksikkörahoitus	6 923 246		6 097 189	
* muut myyntituotot	418 638	30 298	473 867	30 451
* maksutuotot	0		0	
* tuet ja avustukset	154 793		143 633	
* muut toimintatuotot	20 027		11 863	
* valmistevaraston muutos	-24 165		8 052	
** tulosalue Mase yhteensä	7 516 704	30 298	6 734 604	30 451
Yhteensä ulk.+sis.	7 547 002		6 765 055	
Tulosalue Kala				
* yksikkörahoitus	1 125 851		1 259 472	
* muut myyntituotot	66 813	807	61 315	1 713
* maksutuotot	0		0	
* tuet ja avustukset	0		8 832	
* muut toimintatuotot	6 578		945	
* valmistevaraston muutos	11 777		-29	
** tulosalue Kala yhteensä	1 199 242	807	1 330 535	1 713
Yhteensä ulk.+sis.	1 200 049		1 332 248	
Tulosalue Sote				
* yksikkörahoitus	2 911 780		2 858 076	
* muut myyntituotot	35 018		24 546	
* maksutuotot	144		269	
* tuet ja avustukset	0		2 500	
* muut toimintatuotot	0		0	
* valmistevaraston muutos	0		0	
** tulosalue Sote yhteensä	2 946 942	0	2 885 391	0
Yhteensä ulk.+sis.	2 946 942		2 885 391	
	Ulkoiset	Sisäiset	Ulkoiset	Sisäiset
Kaikki tehtäväalueet	2020	2020	2019	2019
* yksikkörahoitus	10 960 877	0	10 284 737	0
* muut liiketoiminnan tuotot	637 690	42 517	794 555	48 760
* maksutuotot	2 284	0	5 019	0
* tuet ja avustukset	505 111	0	382 877	0
* muut tuotot	215 051	0	273 457	5 651
* valmistevaraston muutos		0	8 023	0
** tulosalueet yhteensä	12 321 013	42 517	11 748 668	54 411
** valmistevaraston muutos	-12 388			

Tuloslaskelmaa koskevat liitetiedot

- 9) *Verotulojen erittely*
Ei liitetietoja

- 10) *Valtionosuuksien erittely*

	2020	2 019	2 018
Valtionosuus/rahoitus vuosille 2018 - 2020			
* <i>Ammatillisen koulutuksen perusrahoitus</i>	7 832 925	9 749 071	9 764 556
* <i>Ammatillisen koulutuksen suoritusrahoitus</i>	2 388 428	535 666	425 070
* <i>Ammatillisen koulutuksen vaikuttavuusrahoitus</i>	739 524		
Yhteensä	10 960 877	10 284 737	10 189 626

Ammatillisen koulutuksen strategiarahoitus

* <i>Ammatillisen koulutuksen reformin toimeenpanon tuki myönnetty 175.000 josta vuosina 2018 - 2020 käytetty</i>	69163	78 541	27 296
* <i>Ydinprosesseihin liittyvän osaamisen varmistaminen tuki myönnetty 154.000 josta vuosina 2019 - 2020 käytetty</i>	127915	26 085	
* <i>Opetuksen ja ohjauksen laadun parantaminen myönnetty 20.000 josta vuonna 2020 käytetty</i>	276		
Yhteensä	197 354	104 626	27 296

- 11) *Satunnaisiin tuottoihin ja kuluihin sisältyvät erät*
Ei liitetietoja

Tuloslaskelmaa koskevat liitetiedot

12) Selvitys suunnitelman mukaisten poistojen perusteista

Kuluvan käyttöomaisuuden poistojen määrittämiseen on käytetty ennalta laadittua poistosuunnitelmaa. Suunnitelman mukaiset poistot on laskettu käyttöomaisuuden hankintamenoista arvioidun taloudellisen käyttöiän mukaan.

Noudattaa Kirjanpitolautakunnan kuntajaoston yleisohjetta, pääsääntöisesti noudattaen suosituksen alarajaa

Pysyviin vastaaviin kirjataan pysyvien vastaavien hankintamenot, jotka ovat 10.000 euroa

TASE-ERÄ	OMAIUSLUOKKA	Arvioitu pitoaika	Poisto- menetelmä	Poistojen aloitusaika K-otto	Poisto- %
Rakennukset					
	Hallinto- ja laitosrakennukset	20-50 vuotta	Tasapoisto		2,0 - 5,0%
	Tehdas- ja tuotantorakennukset	20-30 vuotta	Tasapoisto		3,3- 5,0%
	Talousrakennukset	10 - 20 vuotta			5 - 10,0%
	* kasvihuoneet	10 vuotta	Tasapoisto		10,0%
	* katokset	10 vuotta	Tasapoisto		10,0%
	* muut rakennukset	10 vuotta	Tasapoisto		10,0%
	Vapaa-ajan rakennukset	20- 30 vuotta	Tasapoisto		3.3 - 5%
	Asuinrakennukset	30 - 50 vuotta	Tasapoisto		2 - 3.3%
	* asuinrakennukset (kivi/teräs)	30 vuotta	Tasapoisto		3.3%
	* asuinrakennukset (puu)	20 vuotta	Tasapoisto		5.0%
	Perusparannukset	10 vuotta	tasapoisto		10.0%
Kiinteät rakenteet ja laitteet					
	Puistot, tiet	15 vuotta	Tasapoisto		6.7%
	Sillat, laiturit	10 - 30 vuotta	Tasapoisto		3.3 - 10%
	Muut maa- ja vesirakenteet	15 - 30 vuotta	Tasapoisto		3.3 - 6.7%
	Muut putki- ja kaapeliverkot	15 - 20 vuotta	Tasapoisto		5 - 6.7%
	Tietoverkot, rakennusautomaatiojärj.	10 vuotta	Tasapoisto		10.0%
	Muut kiinteät koneet, laitteet ja rakenteet	10 - 15 vuotta	Tasapoisto		6.7 - 10%
Koneet ja kalusto					
	Alukset (rautaiset)	15 - 20 vuotta	Tasapoisto		5 - 6.7%
	Alukset (puiset) ja muut uivat työkoneet	8 - 15 vuotta	Tasapoisto		6.7 - 12.5%
	Muut kuljetusvälineet	4 - 7 vuotta	Tasapoisto		14.3 - 25%
	* autot, uudet	5 vuotta	Tasapoisto		20%
	* autot, käytetyt	4 vuotta	Tasapoisto		25%
	Muut liikkuvat työkoneet	5 - 10 vuotta	Tasapoisto		10 - 20%
	* traktorit ja muut työkoneet, uudet	8 vuotta	Tasapoisto		12,5%
	* traktorit ja muut työkoneet, käytetyt	5 vuotta	Tasapoisto		20,0%
	Muut raskaat koneet	10 - 15 vuotta	Tasapoisto		6.7 - 10%
	Muut kevyet koneet	5 - 10 vuotta	Tasapoisto		10 - 20%
	* laituskoneet ja laitteet	5 vuotta	Tasapoisto		20%
	Atk-laitteet	3 vuotta	Tasapoisto		33.3%
	Muut laitteet ja kalusteet	3 - 5 vuotta	Tasapoisto		20 - 33.3%
Muut aineelliset hyödykkeet					
	Arvo- ja taide-esineet	ei poistoa	Tasapoisto		
	Eläimet, nautakarja	3 vuotta	Tasapoisto		33,3%
	Siipikarja	2 vuotta	Tasapoisto		50,0%
	Lampaat	3 vuotta	Tasapoisto		33,3%

Jos hyödykkeelle on määritelty vaihteluväli, käytettynä hankitun käyttöomaisuuden osalta noudatetaan vaihteluväliä siten, että ensisijaisesti noudatetaan alarajaa kuitenkin hyödykkeen ikä ja käyttötarkoitus huomioon ottaen

EU-hankkeet hankekohtaisten ohjeiden mukaiset aktivointirajat/poistoajat

***** Lisäselvityksiä:

*Kuntajaoston antama ohje **vastikkeetta saadusta käyttöomaisuudesta**: Vastikkeetta saatu käyttöomaisuus merkitään 0 e.

* **Maa- ja vesialueet sekä arvopaperit voidaan (KPL 5:17§)** merkitä taseeseen arvostuseränä, jos todennäköinen luovutus-hinta on tilinpäätöspäivänä pysyvästi alkuperäistä hankintamenoa olennaisesti suurempi

* Kuntayhtymän taseessa olevat **rakennusten arvonorotukset: KPL 9:2§ 2 kohdan (siirtymäsäännös)** mukaan kirjanpito-velvollinen saa soveltaa ennen 1.1.1998 tekemiinsä arvonorotuksiin ennen tuota päivämäärää voimassa olleita säännöksiä ja kirjausohjeita

* **Muu käyttöomaisuus** ei tule taseeseen. Käsitellään käyttöomaisuuskirjanpidossa.

*Arvostuseränä käsitellystä käyttöomaisuudesta ei tehdä suunnitelmapoistoja.

Tuloslaskelmaa koskevat liitetiedot

13) Selvitys suunnitelman mukaisten poistojen ja poistonaisten investointien vastaavuudesta

	TP 2019	TP 2020	TS 2021	TS 2022	TS 2023
Poistonaiset investoinnit	269 412	505 313	640 000	395 000	160 000
Rahoitusosuudet	0	0	0	0	0
Investointien omahankintameno	269 412	505 313	640 000	395 000	160 000
Suunnitelman mukaiset poistot	701 331	621 525	670 099	717 713	741 267
Viiden vuoden keskiarvo, (vuodet 2019-2023)					
Poistonaisten investointien omahankintameno	393 945				
Suunnitelman mukaiset poistot	690 387				
Ero	296 442				
Poikkeama -%	75,2				

Valtiolta vastikkeetta saatu omaisuus on taseessa 0-arvoisena, joten se ei kerrytä poistoja.

Poistonaisten investointien määrästä on vuonna 2019 vähennetty liittymismaksu (Kalevan viemäriolosuuskunta) ja vuonna 2019 hankittu 211,9 hehtaarin yhtenäinen metsäalue Salon ja Paimion rajalta.

Investoinneista vuonna 2020 on jäänyt keskeneräisiin 329314,60 euroa, joten siitä ei ole laskettu poistoja tilinpäätöstilanteessa 31.12.2020.

14) Pakollisten varausten muutokset

Ei liitetietoja

15) Pysyvien vastaavien hyödykkeiden myyntivoitto ja - tappiot

Ei liitetietoja

16) Osinkotuottojen ja peruspääoman korkotuottojen erittely

Ei liitetietoja

17) Erittely poistoeron muutoksista

Ei liitetietoja

Taseen vastaavia koskevat liitetiedot

18) Lainan liikkeelle laskemisesta aiheutuneet kirjaamattomat menot
Ei liitetietoja

19) Arvonkorotusten periaatteet

	Kuntayhtymä			Kuntayhtymä		
	Raken- nukset	Maa-alueet	Yhteensä	Raken- nukset	Maa-alueet	Yhteensä
			2020			2019
Paimio 1.1.	0	923 688	923 688	0	923 688	923 688
Korotus/purku	0	0	0	0	0	0
Paimio 31.12.	0	923 688	923 688	0	923 688	923 688
Tuorla 1.1.	0	1 533 889	1 533 889	0	1 533 889	1 533 889
Korotus/purku	0	0	0	0	0	0
Tuorla 31.12.	0	1 533 889	1 533 889	0	1 533 889	1 533 889
Vahto 1.1.	0	208 553	208 553	0	208 553	208 553
Vahto 31.12.	0	208 553	208 553	0	208 553	208 553
Arvo 1.1.	0	2 666 131	2 666 131	0	2 666 131	2 666 131
Korotus/purku	0	0	0	0	0	0
Arvo 31.12.	0	2 666 131	2 666 131	0	2 666 131	2 666 131

Arviointikeskuksen arviot:

	Rakennukset	Maat	Yhteensä
Paimio	2 660 733	923 688	3 584 421
Tuorla	8 139 959	1 533 889	9 673 849
Vahto	0	208 553	208 553
Yhteensä	10 800 692	2 666 131	13 466 823

20) Tilikaudella aktivoidut korkomenot
Ei liitetietoja

Taseen vastaavia koskevat liitetiedot

21) Pysyvien vastaavien tase-eräkohtainen liitetieto

	Aineettomat hyödykkeet			Aineelliset hyödykkeet						Yhteensä	Aineettomat ja aineelliset yhteensä
	Aineettomat oikeudet	Muut pitkävaikutteiset menot	Yhteensä	Maa-alueet ja kiinteistöjen liittymismaksut	Rakennukset	Kiinteät rakenteet ja laitteet	Koneet ja kalusto	Muut aineelliset hyödykkeet	Ennakkomaksut ja keskeneräiset hankinnat		
Poistamaton hank.meno 1.1.2020	0,00	0,00	0,00	1 592 214,07	5 150 751,15	759 427,36	328 737,59	0,00	0,00	7 831 130,17	7 831 130,17
Lisäykset tilikauden aikana	0,00	0,00	0,00	0,00	0,00	9 696,00	166 302,57	0,00	329 314,60	505 313,17	505 313,17
Rahoitusosuudet tilikaudella	0,00	0,00	0,00	0,00	0,00	0,00	0,00	0,00	0,00	0,00	0,00
Siirrot erien välillä	0,00	0,00	0,00	0,00	0,00	0,00	0,00	0,00	0,00	0,00	0,00
Tilikauden poisto	0,00	0,00	0,00	0,00	-445 590,88	-107 541,26	-68 393,06	0,00	0,00	-621 525,20	-621 525,20
Poistam. hank.meno 31.12.	0,00	0,00	0,00	1 592 214,07	4 705 160,27	661 582,10	426 647,10	0,00	329 314,60	7 714 918,14	7 714 918,14
Arvonkorotukset 1.1.	0,00	0,00	0,00	2 666 130,58	0,00	0,00	0,00	0,00	0,00	2 666 130,58	2 666 130,58
Arvonkorotusten purku	0,00	0,00	0,00	0,00	0,00	0,00	0,00	0,00	0,00	0,00	0,00
Arvonkorotukset 31.12.	0,00	0,00	0,00	2 666 130,58	0,00	0,00	0,00	0,00	0,00	2 666 130,58	2 666 130,58
Kirjanpitoarvo 31.12.2020	0,00	0,00	0,00	4 258 344,65	4 705 160,27	661 582,10	426 647,10	0,00	329 314,60	10 381 048,72	10 381 048,72

Keskeneräiset hankkeet 31.12.2020

	2020
Hautomon kiertovesijärjestelmä	162159,11
Kalakoulun laiturit	62422,74
Koulurakennuksen julkisivu Paimio	104 732,75
Yhteensä	329 314,60 euroa

21) Pysyvien vastaavien tase-eräkohtainen liitetieto

ARVOPAPERIREKISTERI VUODELTA 2020				
Arvopaperin antaja	Lukumäärä	Markkina-arvo	Toimipaikka Säilytyspaikka	Huom!
Elisa Oyj	14	44 169	Paimio	1 Lounetin osakekirja vastaa 70 Elisan osaketta pörssikurssi
Raisio Oyj K	350	1 138	Palvelut Danske Bank A/S	
Apetit Oyj	143	1 530	Palvelut Danske Bank A/S	
Yhteensä		46 836	euroa	

Arvopaperit ovat valtiolta saatua vastikkeetonta omaisuutta ja ovat Peimarin koulutuskuntayhtymän taseessa 0-arvoisena.

22-24) Omistuksia muissa yhteisöissä

Tytäryhteisö

Peimarin koulutus Oy y-tunnus 2926041-2 omistusosuus 100 %

25) Erittely omistajakuntien lyhytaikaisista saamisista

	2020	2019
Saamiset osakkuus- sekä muilta omistusyhteisöiltä		
<i>Paimio</i>		
Myyntisaamiset	913	3 584
* Paimion kaupunki	913	505
* Salon seudun koulutuskuntayhtymä	0	3 079
<i>Kaarina</i>		
Myyntisaamiset	2 471	2 466
* Kaarinan kaupunki	2 471	2 466
<i>Parainen</i>		
Myyntisaamiset	122	163
* Paraisten kaupunki	122	163
Yhteensä	3 506	6 214

26) Siirtosaamiset

Ei siirtosaamisia

27) Rahoitusarvopaperit

Sijoituskohde	Hankintahinta	Markkina-arvo
OP-RAHASTOYHTIÖ OY, OP-EURO A-OSUUDET	4 100 000,00	4 100 000,00
LOUNAI-SUOMEN OSUUSPANKKI, tuotto-osuudet	200 000,00	200 000,00
Yhteensä	4 300 000,00	4 300 000,00

Taseen vastattavia koskevat liitetiedot

28) Oman pääoman erien tase-eräkohtainen erittely

Oman pääoman erittely	2020	2019
Peruspääoma 1.1.19	3 655 934	3 655 934
Lisäykset	0	0
Peruspääoma 31.12.19	3 655 934	3 655 934
Arvonkorotusrahasto 1.1.19	2 666 131	2 666 131
Lisäykset/vähennykset	0	0
Arvonkorotusrahasto 31.12.19	2 666 131	2 666 131
Edellisten tilikausien ylijäämä 1.1.19	8 902 129	8 865 860
Ylijäämä 2018	115 101	36 269
Edellisten tilikausien ylijäämä 31.12.20	9 017 230	8 902 129
Tilikauden ylijäämä 2020	374 380	115 101
Oma pääoma yhteensä	15 713 674	15 339 295

Peruspääomaosuudet				
Kaupungit	2020		2019	
	Peruspääoma	Omistus %	Peruspääoma	Omistus %
Kaarina	1 827 000,00	49,97	1 827 000,00	49,97
Parainen	178 934,32	4,90	178 934,32	4,90
Paimio	1 650 000,00	45,13	1 650 000,00	45,13
Peruspääoma yhteensä	3 655 934,32	100,00	3 655 934,32	100,00

- 29) *Erittely poistoerosta*
Ei liitetietoja
- 30) *Pitkäaikaiset vieraaseen pääomaan liittyvät velat*
Ei liitetietoja
- 31) *Liikkeelle lasketut joukkovelkakirjalainat*
Ei liitetietoja
- 32) *Pakollisiin varauksiin merkityt erät*
Ei liitetietoja

33) *Erittely omistajakuntien lyhytaikaisista veloista*

	2020	2019
<i>Kaarina</i>		
Ostovelat	14 268	10 046
* <i>Kaarinan kaupunki</i>	14 268	10 046
<i>Paimio</i>		
Ostovelat	0	0
* <i>Paimion kaupunki</i>	0	0
<i>Parainen</i>		
Ostovelat	20 659	18 187
* <i>Paraisten kaupunki</i>	6 225	4 424
* <i>Paraisten Kaukolämpö Oy</i>	14 434	13 763
Yhteensä	34 927	28 233

- 34) *Sekkilimiitti*
Ei liitetietoja

- 35) *Vuokrakohteen lunastusvelka*
Ei liitetietoja

36) Erittely Muut velat erästä

	2 020	2 019
Muut velat		
<i>Ennakonpidätys- ja sosiaaliturvamaksuvelka</i>	-147 636	-178 129
<i>Muut velat</i>	-222 414	-206 175
Muut velat yhteensä	-370 051	-384 304

37) Erittely siirtovelosta

	2 019	2 019
Siirtovelat		
<i>Lomapalkkajaksotus</i>	-577 165	-475 826
** jaksotetut palkat	-479 691	-396 357
** jaksotetut sos.vak.maksut	-15 638	-5 311
** jaksotetut eläkevakuutusmaksut	-81 835	-74 158
<i>Muut siirtovelat</i>	-193 871	-58 693
* taloudellinen tuki	-2 146	-1 940
* työttömyysvak.maksut, työnant.	0	-23 980
* työttömyysvak.maksut, työntek.	0	-32 772
* työtaturmavak.maksut, työntek.	-1 348	
* muut siirtovelat	-190 377	0
** KEVA	-142471	
** Työllisyysrahasto	-47906	
Lyhytaikaiset siirtovelat yhteensä	-771 035	-534 519

38) Huollettavien varat

Ei liitetietoja

39) Elatustuen takautumissaatava

Ei liitetietoja

40-43) Annettuja vakuuksia

Ei liitetietoja

44) Leasingvuokrasopimusten vuokrien jäljellä olevien määrien yhteissummasta

Ei merkittäviä sopimuksia

45) Kuntayhtymän antamat vastuusitoumukset

Ei ed. olevia sitoumuksia, varoja ja vastuita

46) Muut kuntayhtymän antamat vastuusitoumukset

Vuokrasopimuksista (maanvuokra-, tilojenvuokra- ym. Yhteistyösopimuksista) tiedot erittelyissä.

47) Muut kuntayhtymiä koskevat taloudelliset vastuut

Arvonlisäveron palautusvastuut rakennusinvestoinneista 2011-2020

	Summa	Arvon- lisäverot	Oman käytön veron peruste	Oman käytön alv	ALV-vastuu vuosittain 2011-2020
<i>10 vuoden tarkistus</i>					
Vuonna 2011 valmistuneet					2011
<i>Yhteensä vuonna 2011</i>	<i>665 258</i>	<i>152 128</i>			<i>0</i>
Arvonlisäverovastuut 2011 yhteensä	665 258	152 128		euroa	0
Vuonna 2012 valmistuneet					2012
<i>Yhteensä vuonna 2012</i>	<i>1 353 179</i>	<i>263 198</i>			<i>26 320</i>
Arvonlisäverovastuut 2012 yhteensä	1 353 179	263 198		euroa	26 320
Vuonna 2013 valmistuneet					2013
<i>Yhteensä vuonna 2013</i>	<i>155 129</i>	<i>37 395</i>			<i>7 479</i>
Arvonlisäverovastuut 2013 yhteensä	155 129	37 395		euroa	7 479
Vuonna 2014 valmistuneet					2014
<i>Yhteensä vuonna 2014</i>	<i>1 384 817</i>	<i>331 858</i>			<i>99 557</i>
Arvonlisäverovastuut 2014 yhteensä	1 384 817	331 858		euroa	99 557
Vuonna 2015 valmistuneet					2015
<i>Yhteensä vuonna 2015</i>	<i>1 161 028</i>	<i>278 647</i>			<i>111 459</i>
Arvonlisäverovastuut 2015 yhteensä	1 161 028	278 647		euroa	111 459
Vuonna 2016 valmistuneet					2016
<i>Yhteensä vuonna 2016</i>	<i>429 274</i>	<i>103 026</i>			<i>51 513</i>
Arvonlisäverovastuut 2016 yhteensä	429 274	103 026		euroa	51 513
Vuonna 2017 valmistuneet					2017
<i>Yhteensä vuonna 2017</i>	<i>24 014</i>	<i>5 763</i>			<i>3 458</i>
Arvonlisäverovastuut 2017 yhteensä	24 014	5 763		euroa	3 458
Vuonna 2018 valmistuneet					2018
<i>Yhteensä vuonna 2018</i>	<i>210 578</i>	<i>50 539</i>			<i>35 377</i>
Arvonlisäverovastuut 2018 yhteensä	210 578	50 539		euroa	35 377
Vuonna 2019 valmistuneet					2019
<i>Yhteensä vuonna 2019</i>	<i>179 193</i>	<i>43 006</i>			<i>34 405</i>
Arvonlisäverovastuut 2019 yhteensä	179 193	43 006		euroa	34 405
Vuonna 2020 valmistuneet					2 020
<i>Yhteensä vuonna 2020</i>	<i>9 696</i>	<i>2 327</i>			<i>2 094</i>
Arvonlisäverovastuut 2020 yhteensä	9 696	2 327		euroa	2 094
YHTEENSÄ	5 572 165	1 267 887			371 662
Arvonlisäverovastuut vuosilta 2011-2020 valmistuneista rakennusinvestoinneista					371 662

Yhteistyöhankkeet

UUSI PROJ KOODI	Hankkeen nimi	Tukikelpoi- suusaika	Hankkeen lyhyt kuvaus	Hyväksytyy kustannus- arvio €	Hankkeen rahoitus Tuen myöntäjä ja %	Omapastuu- osuus %
AMMATILLISEN KOULUTUKSEN STRATEGIARAHOITUS (kohde 8100 ja KP 1500)						
2005	Ammatillisen koulutuksen strategiarahoitus 2020	- 31.12.2021	Opetuksen ja ohjauksen laadun parantaminen.	20 000 €	OKM	0
VERKOSTOYHTEISTYÖHANKKEET ym. (kohde 8100 ja KP 7000)						
4014	VANKKA hanke	1.8.2019-31.12.2020 jatkoaikaa 31.3.2021 asti	Vankilakoulutuksen toimintamallin kehittäminen ja käyttöönotto amm.koul.	32 320 €	OPH	25% 8080€
4018	Kohti huippulaatua Lännessä	1.1.2020-31.12.2021	Hanke toteutetaan verkostoyhteistyönä ja koordinaattorina toimii Turun ammattiopistosäätiö TAO Tavoitteena hankkeessa on laadun kehittäminen.	35 500 €	OPH	25%, 8 875
4022	Yhdessä parasta Länsi	1.6.2020-30.4.2022	Henkilökohtaistamisen kehittäminen ja koulutuksen laadun varmistaminen	50 555 €	OPH, Tampereen kaupunki, Tampereen seudun ammattiopisto	10 %
4023	Ammatillisen koulutuksen turvallisuuskulttuurin kehittäminen (Oikeus osata -turvallisuuskeh)	Alkaa 1.1.2021, avustuksen käyttöaika 13.11.2020-30.6.2022	Oikeus osata - Ammatillisen koulutuksen laatu ja tasa-arvo: Hyvinvoinnin, yhteisöllisyyden ja osallisuuden vahvistaminen. Oikeus osallistua. Liviassa keskitytään osa-alueeseen 2.4. Ammatillisen koulutuksen turvallisuuskulttuurin kehittäminen.		OPH, Turun kaupunki päätös 13.11.2020	25 %
4024	JoPeda	15.12.2020 - 30.6.2022	Pedagogisen johtamisen ja palvelujen johtamisen kehittäminen	86 944 €	OPH, Etelä-Savon Koulutus Oy, päätös 15.12.2020, 75% 65208	25% 21736
ALAKOHTAISET HANKKEET (kohde 8100 ja KP 7000)						
1005	Vesiviljelyn Innovaatio-ohjelma	9.9.2016-31.12.2019 Toinen vaihe 1.1.2020-31.12.2022	Vesiviljelyn innovaatio-ohjelman yleisenä tavoitteena on vesiviljelyn määrän ja arvon kestävä kasvu. Kalatalous- ja ympäristöopisto osallistuu vesiviljelyn innovaatio-ohjelman toimintaan erityisesti osuuksissa: Koulutustarpeen kartoitus ja koulutustoiminnan tehostaminen ja Innovaatio-ohjelman muita toimenpiteitä hyödyntävä koulutustoiminta ja tiedonsiirto.	Peimarin osuus 59 925 euroa Toinen vaihe 30000 euroa	100 % Pohjois-Savon ELY, EMKR	0
1009	Kalastusalan turvallisuuskurssi	1.1.2018- 31.12.2020 jatkoaikaa 31.3.2021 asti	Järjestetään yhteistyössä Lohjan meriturvallisuuskeskuksen kanssa 1-4 turvallisuuskursseja.	13587	EMKR	2 500 €
1000	Future Crops - Uusia kasveja tuotantoon	4.11.2016- 30.4.2020-	Hankkeessa perustetaan kasvien viljelyn havaintoruujuja jotka toimivat esittelyalustoina myös tapahtumien ulkopuolella.	Koordinaattori LUKKE 515 000 Livialin budjetti 19 039€	ELY keskus,	ei omarahoitusta
4013	Sisävesien ammattikalastajien hyvistä käytännöistä ja menestystarinoista apua merialueen ammattikalastuksen ongelmiin	2013 -	Sisävesien ammattikalastajien hyvistä käytännöistä ja menestystarinoista apua merialueen ammatti-kalastuksen ongelmiin	7000,00	OLVI-säätiö	muu rahoitus Ammattikalastajat 4505 muut kuin ammattikalastajat 2501
4005	Etu hanke	1.1.2018-31.12.2020	Taloudellisesti järkevät tavat tuottaa energiaa maaseutualueilla / maataloilla. sähkö- ja lämpökuorman ohjaus jakeluverkojen hyödynnettäväksi. kilpailuetua sekä kehittyville maataloille että sähkön-, lämmön- ja polttoainetuotantojärjestelmien kehittäjille. Tutkia uusia mahdollisia ratkaisuja, joilla kokonaisenergiankäyttöä maaseudulla / maataloilla voidaan alentaa.	17 841	MMM 100 %	0
4017	Peltokuitu	1.6.2018-31.12.2020	Kuitulietteen poisto vesistöistä ja hyödyntäminen pelloilla.	23 877	YM 60%	9 551 €
1006	Luomumpi Varsinais-Suomi	1.1.2018- 31.12.2020 -)jatkuu 31.12.2021	Tavoitteena hankkeessa on luomun hyvien käytänteiden levittäminen tavanomaiseen viljelyyn ja luomutuotannon määrän lisääntyminen Varsinais-Suomessa.	573 234,68 euroa Peimarin osuus 198 635,60	100% ELY keskus, maaseudun keh.ohjelma	0

KANSAINVÄLISET HANKKEET (kohde 8100 ja KP 7000)						
1001	Rajatonta oppimista	1.6.2019-31.5.2021 jatkuu ->31.5.2022	opettaja- ja opiskelijaliikkuvuudet lupa ja sote alalla	43604	100% liikkuvuuksien mukaan	0
1002	Vesi Suojeltava perintö	1.9.2019-31.8.2021 jatkuu ->28.2.2022	kv liikkuvuushanke yhteistyössä Puolan ja Ranskan kanssa opiskelijaryhmät liikkuvat	24708	100% liikkuvuuksien mukaan	0
1010	BRIDGES	1.11.2020-31.10.2024	Blue Region initiatives for Developing Growth, Employability and Skills in the in the farming of finfis (BRIDGES)	489112	Maximum grant from EU 80 % 391290	Partner co- financing 20%, 97822
KALATALOUDEN JA MERENKULUN KOULUTUKSEN EDISTÄMISSÄÄTIÖN MYÖNTÄMÄT AVUSTUKSET - HANKKEET (kohde 8100 ja KP 7000)						
4004 Saatio 4	Saaristossa toimimisen tuotteistaminen ja toimijaverkoston kehittäminen	11.6.2019-30.4.2020 ->	Kalatalouden ja merenkulun koulutuksen edistämissäätiön avustukset	6000	100 %	0
4001 Saatio 1	koulutusten markkinointi ja opiston ammattien sekä opetuksen esittelyä videomateriaalia tuottamalla sekä esittelemällä sitä koulun sivujen kautta sekä muilla internet-alustoilla	18.8.2020-30.4.2021	Kalatalouden ja merenkulun koulutuksen edistämissäätiön avustukset	10000	100 %	0
4002 Saatio 2	Opiskelijakerhotoiminnan ja vapaa-ajan toiminnan kehittäminen sekä viihtyisyyden parantaminen, opiskelijaviihtyvyyden ja - motivaation lisääminen	18.8.2020-30.4.2021	Kalatalouden ja merenkulun koulutuksen edistämissäätiön avustukset	3000	100 %	0
4019 Saatio 5	Oppimisympäristön kehittämissuunnitelman laadinta, Kalakoulun ranta-alue	18.8.2020-30.4.2021	Kalatalouden ja merenkulun koulutuksen edistämissäätiön avustukset	5000	100 %	0
4020 Saatio 6	Kalatalouden erikoisammattitutkintoon liittyvä opintomateriaalin ja kurssien kehittäminen	18.8.2020-30.4.2021	Kalatalouden ja merenkulun koulutuksen edistämissäätiön avustukset	10000	100 %	0
4021 Saatio 7	Kalatalousalan koulutusta järjestävien tahojen verkostoituminen	18.8.2020-30.4.2021	Kalatalouden ja merenkulun koulutuksen edistämissäätiön avustukset	7000	100 %	0

Henkilöstöä koskevat liitetiedot

48) Henkilötyövuosien määrä tehtäväalueittain 31.12.2020

Tehtäväalue	2020	2019	2018	2017
Johto	3	3	3	3,2
Opetus	89	90,5	93,9	90,6
Ohjauksen- ja opiskelijapalvelut	20,6	17,5	18,1	21,5
Kuntayhtymäpalvelut	33,1	31,2	30,4	30,9
Yhteensä	145,7	142,2	145,4	146,2

49) Tilikauden palkat, palkkiot, eläkekulut ja muut henkilösivukulut

HENKILÖSTÖKULUT 2 020**PALKAT JA PALKKIOT**

4001	Kokouspalkkiot	-33 964
4002	Vakinaisten palkat	-2 011 650
4004	Sijaisten palkat	-6 562
4005	Erilliskorvaukset	-45 767
4009	Opettajien palkat KuEl	-4 102 442
4010	Asiantuntijapalkkiot	-274 955
4011	Määräaikaiset palkat	-168 017
4021	Kokouspalkkiot, ei sotua	0
	Luontaisedut	5 651
	Palkat ja palkkiot yhteensä	-6 637 706

4060	Jaksotetut palkat ja palkkiot	-83 335
	Jaksotetut palkat ja palkkiot yhteensä	-83 335

4230	Sairausvakuutuskorvaukset	89 531
4240	Tapaturmakorvaukset	370
4265	Henkilöstökorvaukset	2 010
	Korvaukset yhteensä	91 912

Yhteensä luontaisetuiheen -6 629 129

HENKILÖSIVUKULUT -1 385 465**ELÄKEKULUT**

4100	KuEL-palkkaperust.eläkemaksu	-1 096 382
4101	KuEL-eläkemenoperust.eläkemaks	-41 985
	Eläkekulut yhteensä	-1 138 367

4130	Jaksotetut eläkekulut	-7 677
	Jaksotetut eläkekulut yhteensä	-7 677

Yhteensä -1 146 044

MUUT HENKILÖSIVUKULUT

4151	Työnantajan sosiaalivak.maksut	-87 458
4160	Työttömyysvakuutusmaksut	-85 738
4170	Tapaturmavakuutusmaksut	-53 753
4180	Muut sosiaalivakuutusmaksut	-2 146
	Muut henkilösivukulut yhteensä	-229 094

4190	Jaksotetut sos.vak.maksut	-10 327
	Jaksotetut sos.vak.maksut yhteensä	-10 327

Yhteensä -239 421

Kaikki yhteensä -8 014 594

Liitteeseen 49 ei ole otettu mukaan vuoden 2019 vertailutietoja koska Peimarin koulutuskuntayhtymässä otettiin käyttöön 1.1.2020 alken kuntamallin suositustilikartta jossa luvut eivät ole tilitasolla vertailukelpoisia vuonna 2019 käytössä olleeseen tilikartaan.

50) Tilintarkastajan palkkiot

Tilintarkastajan palkkiot	2020	2019
<i>euroa</i>		
Tilintarkastuspalkkiot	3 711	4 456
Muut tilintarkastajalle kuuluvat tehtävät		
Tarkastuslautakunnan avustaminen		227
Muut palkkiot (tilintarkastus)		
* Yhteensä	3 711	4 683

51) Kuntayhtymän ja intressitahojen väliset liiketoimet

Peimarin koulutuskuntayhtymällä ei ole ollut vuonna 2020 liiketoimia intressitahoiksi katsottavien oikeushenkilöiden kanssa.

Konsernitilinpäätöksen laatimista koskevat liitetiedot***Konsernitilinpäätöksen laajuus***

Konsernitilinpäätökseen on yhdistetty Peimarin koulutus Oy jonka Peimarin koulutuskuntayhtymä omistaa 100 %. Peimarin koulutus Oy:n osakepääoma on 50.000 euroa ja omapääoma per 31.12.2020 on 83.057,79 euroa.

Sisäiset liiketapahtumat ja sisäiset katteet

Konserniyhteisöjen keskinäiset tuotot ja kulut sekä saamiset ja velat on vähennetty.

Keskinäisen omistuksen eliminointi

Konserniyhteisöjen keskinäinen omistus on eliminoitu.

Riskianalyysi

ISO 31000 -standardin mukaan riskienhallinta on tehokasta, kun organisaatiolla on ajantasainen, oikea ja kattava käsitys riskeistään, ja organisaation riskit ovat sen riskikriteerien mukaisia. Riskienhallinnan avulla tulkitaan organisaation toimintaa, siihen vaikuttavia sisäisiä ja ulkopuolisia tekijöitä sekä pyritään niillä tiedoilla tunnistamaan, arvioimaan ja hallitsemaan riskejä.

Riskienhallinta on osa sisäistä valvontaa ja sen tavoitteena on saada kohtuullinen varmuus organisaation tavoitteiden saavuttamisesta sekä toiminnan jatkuvuudesta ja häiriöttömyydestä.

Riskienhallintaprosessi perustuu

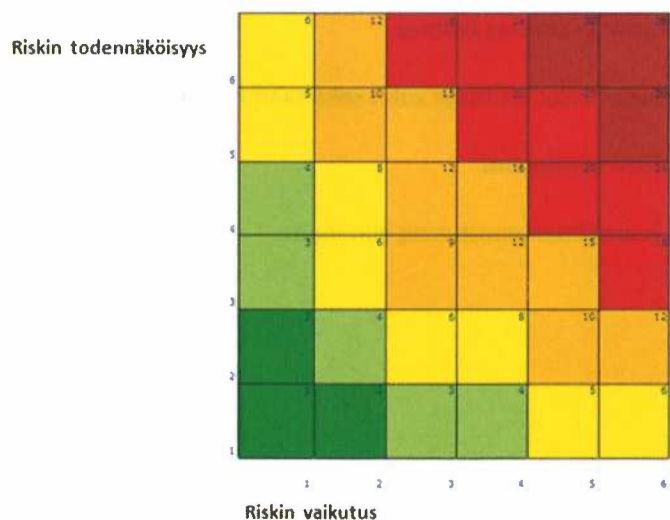
1. riskin tunnistamiseen ja kuvaamiseen
2. riskin toteutumisen vaikutusarviointiin (merkittävyyteen) ja riskin toteutumisen todennäköisyyteen
3. mahdollisuuteen hallita riskiä eri menetelmillä (valvonta)
4. riskeistä raportointiin ja riskien seurantaan.

Riskin vaikutuksen arviointi asteikolla 1–6: Mitä suurempi vaikutus tavoitteisiin tai toimintoihin taikka taloudellisesti, sitä suurempi arvo annetaan.

Riskin todennäköisyyden arviointi asteikolla 1–6: Mitä suurempi toteutumisen todennäköisyys, sitä suurempi arvo annetaan.

Riskin kokonaisarviointi vaikutuksen ja todennäköisyyden perusteella (kerrotaan annetut luvut keskenään; skaala on siten 1–6): Mitä suurempi toteutumisen todennäköisyys ja vaikutus, sitä vakavampi ja merkityksellisempi riski on.

- 1–2: mitätön riski
 3–4: pieni riski
 5–8: kohtalainen riski
 9–16: tuntuva riski
 18–25: merkittävä riski
 26–36: sietämätön riski



Peimarin koulutuskuntayhtymä Yhtymävaltuusto 30.11.2020	Perustelut - riskin kuvaus (tunnistaminen) - mikä voi aiheuttaa/mahdollistaa - seurauksen laadullinen kuvaus - seurauksen vaikuttavuus - toteutumisen todennäköisyys	Vaikutus 1 - 6	Todennäköisyys 1 - 6	Yhteensä	Toimenpiteet/ kehittämisehdotukset riskin ennakoimiseksi ja hallitsemiseksi	Vastuhenkilö/toimiala	Riskien hallinnan toimenpiteiden seuranta ja raportointi - miten, milloin - kuka - kenelle
TOIMINTAYMPÄRISTÖ (sisäinen ja ulkoinen) JA TOIMINNAN ORGANISOINTI							
Ulkopuoliset vaikutukset (ympäristö, elinkeinoelämä, rakenteelliset muutokset)	Organisaation tuottamat koulutuspalvelut eivät enää palvele yhteiskunnan ja elinkeinoelämän tarpeita	6	1	6	Yhteiskunnan kehittymisen suuntaa seurataan jatkuvasti	Johtoryhmä	Talousarvion ja tilinpäätöksen yhteydessä
Hallintosäännön ja muiden sääntöjen ja ohjeiden ajantasaisuus, kattavuus ja niiden tunteminen	Hallintosääntö ei ole ajan tasalla tai sen sisältöä ei tunneta Sisäisen valvonnan periaatteet eivät ole ajan tasalla tai niitä ei tunneta Tarkastuslautakunta ei tunnista rooliaan	5	1	5	Hallintosääntöä tarkastellaan säännöllisesti. Ulkoista valvontaa toteuttavat tarkastuslautakunta ja tilintarkastaja. KY:n sisäisestä valvonnasta vastaavat kaikki kuntayhtymän tilivelvolliset ja esimiehet.	Yhtymähallitus Johtoryhmä Kkyn tilivelvolliset ja esimiehet	Tarpeen mukaan
Toimielintyöskentelyn ”pelisääntöjen” määrittely	Toimielimet eivät tunnista rooliaan tai eivät toimi sen mukaisesti	2	1	2	Toimielimien koulutus ja perehdytys organisaation toimintaan valtuustokauden alussa	Johtoryhmä	Tarpeen mukaan.
Valtuuston päättämät sisäisen valvonnan ja riskienhallinnan periaatteet	Sisäisen valvonnan ja riskienhallinnan periaatteet eivät ole ajan tasalla tai niitä ei noudateta	3	2	6	Sisäisen valvonnan ja riskienhallinnan periaatteiden säännöllinen tarkastaminen	Johtoryhmä	Talousarvion ja tilinpäätöksen yhteydessä
Tehtävien, vastuiden ja toimivaltuuksien selkeys (ajantasaiset tehtäväkuvaukset, prosessikaaviot jne.) delegointi ja otto-oikeus pää-	Tehtäväkuvat ovat epäselviä tai niitä ei ole, delegoituja tehtäviä ei ole dokumentoitu, otto-oikeus päätöksenteossa ei ole riittävän selkeästi määritelty	3	2	6	Tehtäväkuvia tarkastellaan vuosittain kehityskeskustelujen yhteydessä. Dele-	Esimiehet Johtoryhmä Yhtymä-	Kehityskeskustelut Tarpeen mukaan

föksenteossa					gointi ja otto-oikeus määritellään ja niiden toimivuutta seurataan säännöllisesti	hallitus	
Organisaatorakenteen selkeys ja tarkoituksenmukaisuus	Organisaatorakenne on epäselvä tai ei palvele toimintaa Eri toimijoiden toimivalta, velvoitteet ja vastuut ovat epäselvät tai niitä ei ole määritetty	4	4	16	Organisaatorakennetta tarkastellaan säännöllisesti ja työnjaon toimivuutta kartoitetaan vuosittaisissa kehityskeskusteluissa	Johtoryhmä	Kehityskeskustelut Tarpeen mukaan
Omistajaohjaus	Omistajaohjaus puuttuu tai sillä ei ole vaikiintunutta roolia toiminnan ohjauksessa	4	1	4	Säännölliset omistajatapaamiset Omistajaohjauksen rooli määritelty hallintosäännössä	Johtoryhmä, omistajakunnat	

Peimarin koulutuskuntayhtymä Yhtymävaltuusto 30.11.2020	Perustelut - riskin kuvaus (tunnistaminen) - mikä voi aiheuttaa/mahdollistaa - seurauksen laadullinen kuvaus - seurauksen vaikuttavuus - toteutumisen todennäköisyys	Vaikutus 1 - 6	Todennäköisyys 1 - 6	Yhteensä	Toimenpiteet/ kehittämissuositukset riskin ennakointiseksi ja hallitsemiseksi	Vastuhenkilö/toimiala	Riskien hallinnan toimenpiteiden seuranta ja raportointi - miten, milloin - kuka - kenelle
SUUNNITTELU- JA SEURANTA-JÄRJESTELMÄ							
Kuntayhtymän strategian laatiminen (toimintaympäristön analyysi, kokonaisnäkemys kunnan ja kuntakonsernin toiminnasta, henkilöstön ja johtamisen, palvelurakenteiden ja -prosessien sekä taloudenpidon ja tuottavuuden kehittämisen linjaukset)	Organisaatiolla ei ole strategiaa tai se ei ohjaa toimintaa	3	2	6	Olemassa olevaa strategiaa päivitetään säännönmukaisesti	Johtoryhmä Yhtymähallitus	
Talousarvion täydellisyys (kaikki tiedossa olevat menot ja tulot on budjetoitu)	Talousarviosta puuttuu tiedossa olevia menoja ja/tai tuloja	3	2	6	Talousvastuullisia perehdytetään budjetointiin	Johtoryhmä	
Talousarvion seuranta ja talousarvion muutokset	Talousarvion toteutumista ei seurata eikä talousarvion muutoksista päätetä oikeassa järjestyksessä	3	1	3	Talousvastuullisia perehdytetään budjetointiin	Johtoryhmä	
Tavoitteiden toteutuminen (toteutumista uhkaavien riskien tunnistaminen)	Asetetut tavoitteet ovat epärealistisia, niiden toteutumista ei seurata tai toimenpiteet jäävät puuttumaan tavoitteiden jäädessä toteutumatta	4	2	8	Talousarviossa olevat tavoitteet pyritään asettamaan realistiselle tasolle ja niiden toteutumisen seurataan. Tavoitteiden uhatessa jäädä toteutumatta mietitään toimenpiteet kehityksen kääntämiseksi organisaatiolle positiiviseen suuntaan.	Johtoryhmä Yhtymähallitus	Talousarvio ja tilinpäätös

Peimarin koulutuskuntayhtymä Yhtymävaltuusto 30.11.2020	Perustelut - riskin kuvaus (tunnistaminen) - mikä voi aiheuttaa/mahdollistaa - seurauksen laadullinen kuvaus - seurauksen vaikuttavuus - toteutumisen todennäköisyys	Vaikutus 1 - 6	Todennäköisyys 1 - 6	Yhteensä	Toimenpiteet/ kehittämissuunnitelmat/ riskin ennakoimiseksi ja hallitsemiseksi	Vastuhenkilö/toimiala	Riskien hallinnan toimenpiteiden seuranta ja raportointi - miten, milloin - kuka - kenelle
ASIOIDEN VALMISTELU JA PÄÄTÖKSENTEKO							
Asioiden valmistelussa ja päätöksenteossa noudatetaan säädöksiä ja määräyksiä	Päätökset eivät ole lainmukaisia	5	1	5	Vastuuhenkilöiden jatkuva koulutus	Johtoryhmä Yhtymähallitus Yhtymävaltuusto	
Päätösten tiedoksianto	Päätöksiä ei anneta tiedoksi lakien mukaisesti	3	2	6	Vastuuhenkilöiden jatkuva koulutus	Johtoryhmä	

Peimarin koulutuskuntayhtymä Yhtymävaltuusto 30.11.2020	Perustelut - riskin kuvaus (tunnistaminen) - mikä voi aiheuttaa/mahdollistaa - seurauksen laadullinen kuvaus - seurauksen vaikuttavuus - toteutumisen todennäköisyys	Vaiku- tus 1 - 6	Toden- näköi- syys 1 - 6	Yh- teensä	Toimenpiteet/ kehit- tämisehdotukset riskin ennakoimiseksi ja hallitsemiseksi	Vastuu- henkilö/ toimiala	Riskien hallinnan toimenpiteiden seuranta ja rapor- tointi - miten, milloin - kuka - kenelle
KOULUTUKSEN JÄRJESTÄMI- NEN							
Koulutuksen järjestämisen tuki- toiminnot (oppilashallinto)	Oppilashallintoa ei johdeta koordinoidusti, uudet käytännöt eivät tavoita kaikkia toimijoita	4	3	12	Perehdyttä- mis/kehittämisprosessit on vakiintuneita, organisaatio tukee hallintoa kokonaisvaltaisesti	Johtoryh- mä	Seurataan auditoinneissa, opiskelijapalautte, rehtori- ja johtoryhmän-benchmarking verkko organisaatioihin
Opiskelijamäärät	Toteutuneet opiskelijavuodet laskevat merkittävästi, mikä vaikuttaa organisaation rahoitukseen viiveellä	6	3	18	Jatkuvan haun kehittäminen, hakevan toiminnan kehittäminen	Rehtorit	Raportointi tilinpäätöksessä, Koski ja Wilma raportointi
Työelämäyhteistyö	Työelämää ei oteta mukaan koulutuksen kehittämiseen vaan turvaututaan vanhoihin käytäntöihin	5	2	10	Työelämäyhteistyön jatkuva kehittäminen	Rehtorit	Neuvottelukunnat
Oppimisympäristöt	Opetuksen menetelmiä ei kehitetä, uusia oppimisympäristöjä ei kehitetä	5	2	10	Osaamisen ja oppimisympäristöjen kehittäminen	Rehtorit	Opiskelijapalautte, benchmarking
Asiakaspalautteet/opiskelijapalautteet/valitukset	Asiakaspalautetta ei kerätä ja/tai sitä ei analysoida	3	1	3	Asiakaspalautetta kerätään vakiintuneen käytännön mukaisesti	Johtoryh- mä	Palautetta kerättäessä yhteenveto ja analysointi. Yhteenveto tilinpäätöksessä.
Koulutuksen järjestäminen koronatilanteen pahentuessa	Opiskeluhalukkuus vähenee, opintojen eteneminen hankaloituu	4	4	16	Ennaltaehkäisevät ohjeet ja varotoimet, tilanteen seuraaminen	Johtoryh- mä	Tilanteen jatkuva seuranta

Peimarin koulutuskuntayhtymä Yhtymävaltuusto 30.11.2020	Perustelut - riskin kuvaus (tunnistaminen) - mikä voi aiheuttaa/mahdollistaa - seurauksen laadullinen kuvaus - seurauksen vaikuttavuus - toteutumisen todennäköisyys	Vaiku- tus 1 - 6	Toden- näköi- syys 1 - 6	Yh- teensä	Toimenpiteet/ kehit- tämisehdotukset riskin ennakoimiseksi ja hallitsemiseksi	Vastuu- henkilö/ toimiala	Riskien hallinnan toimenpiteiden seuranta ja rapor- tointi - miten, milloin - kuka - kenelle
HENKILÖSTÖ							
Henkilöstöä koskeva toimenpideohjelma	Henkilöstöstrategiaa ei ole, se ei ole ajan tasalla tai sitä ei noudateta	3	2	6	Henkilöstö huomioidaan laadittavassa strategiassa	Johtoryhmä	
Henkilöstön riittävyys/saatavuus	Päteviä henkilöitä avoimna olevaan tehtävään ei ole rekrytoitavissa. Henkilöstömitoitus on liian alhainen poikkeustilanteissa (esim. sairaslomien aikana)	5	2	10	Rekrytointi hoidetaan ammattitaitoisesti, haku ilmoitetaan oikeissa kanavissa, organisaation maineesta pidetään huolta Kriittiset prosessit tunnistetaan.	Johto Yhtymähallitus Yhtymävaltuusto	
Henkilöstön ammattitaidon ylläpitäminen (kehittämisen ja koulutus suunnitelma)	Kehittämisen ja koulutus suunnitelma ei tue henkilöstön ammattitaidon ylläpitämistä	2	2	4	Kehittämisen ja koulutus suunnitelma pyritään laatimaan v. 2020 TAN laadinnan yhteydessä	Johtoryhmä	
Varahenkilöjärjestelmä	Varahenkilöjärjestelmää ei ole, tai varalloloon tarvittavaa osaamista ei ole siirretty Koronatilanne pahenee	5	5	15 -> 25	Varahenkilöjärjestelmä luodaan tarvittaviin toimintoihin ja sen toimivuutta seurataan vuosittaisissa kehityskeskusteluissa	Tiiminvetäjät Johtoryhmä	
Perehdytys	Uuden henkilöstön perehdytystä ei ole hoidettu tarvittavalla laajuudella	5	2	10	Perehdytykseen luodaan organisaatiotason käytännöt	Tiiminvetäjät Johtoryhmä	
Työtehtävien eriyttäminen	Työtehtäviä ei ole eriytetty niin, ettei vaaral-	5	3	15	Vaarallisiin tehtä-		

	lisia työyhdistelmiä synny.				väyhdistelmiin kiinnitetään erityistä huomioita vastuiden muuttuessa		
Työhyvinvointi Työkyvyn ylläpitäminen ja arviointi	Henkilöstön työhyvinvointiin eikä työkyvyn ylläpitämiseen kiinnitetä riittävää huomioita	5	2	10	Henkilöstön työhyvinvointia seurataan työtyytyväisyyskyselyillä sekä yhteistyössä työterveyshuollon kanssa. Tyhy-toiminta vaikiinnutetaan.	Tiiminveittäjä Johtoryhmä	Työtyytyväisyyskyselyt Työterveydenhuollon palaute
Työturvallisuus	Työturvallisuudessa löytyy merkittäviä puutteita	4	2	8	Työturvallisuusriskit analysoidaan säännöllisesti. Työsuojeluorganisaatio työskentelee aktiivisesti	Johtoryhmä Työsuojelupäällikkö Työsuojeluorganisaatio	Työsuojeluorganisaatio kerää vahinkotilastoa ja vähältä piti-tilanteita
Väkivaltatilanne kouluympäristössä		5	1	5	Toimintaohjeiden laatiminen	Johtoryhmä	

Peimarin koulutuskuntayhtymä Yhtymävaltuusto 30.11.2020	Perustelut - riskin kuvaus (tunnistaminen) - mikä voi aiheuttaa/mahdollistaa - seurauksen laadullinen kuvaus - seurauksen vaikuttavuus - toteutumisen todennäköisyys	Vaiku- tus 1 - 6	Toden- näköi- syys 1 - 6	Yh- teensä	Toimenpiteet/ kehittä- mishdotukset riskin ennakoimiseksi ja hallitsemiseksi	Vastuu- henkilö/ toimiala	Riskien hallinnan toimenpiteiden seuranta ja raportointi - miten, milloin - kuka - kenelle
TIETOJÄRJESTELMÄT							
Tietosuunnitelma (perustuu kunta- strategiaan)	Kuntayhtymästrategiaan perustuvaa tietosuunnitelmaa ei ole tai se ei ole ajan tasalla	2	2	4	Laaditaan tietosuunnitelma	Tietohallintopäällikkö	
Tietojärjestelmien toimivuus	Tietojärjestelmissä ja palveluisia on usein/säännöllisesti toiminnan keskeyttäviä katkoksia.	3	3	9	Valvontajärjestelmät, kahdennetut palvelut.	Tietohallintopäällikkö	
Tiedonhallinta	Tiedon pysyvä häviäminen henkilöstönjärjestelmien- ja laitteiden toiminnan seurauksesta	6	2	12	Varmuuskopiointi. Seuranta ja loki palvelut	Tietohallintopäällikkö	
Tietojärjestelmien turvallisuus	Tietoturva- ja tietoturvaratkaisut eivät ole ajantasalla	4	3	15	Ajantasaiset tietoturvaratkaisut, reaaliaikainen seuranta	Tietohallintopäällikkö	
Menetelmä- ja järjestelmäkuvaukset, yhteensopivuus	Menetelmä- ja järjestelmäkuvauksia ei ole tehty tai ne ei ole ajantasalla	2	1	2	Menetelmä- ja järjestelmäkuvaukset laaditaan ja niitä tarkastellaan säännöllisesti	Johtoryhmä Tietohallintopäällikkö	
Käyttöoikeudet ja salassapito	Käyttöoikeuksia ei ole rajoitettu todelliseen tarpeeseen eikä salassapito toteudu	2	2	4	Käyttöoikeuksien hallintaan luodaan dokumentoidut käytännöt, Seuranta ja lokipalvelut	Johtoryhmä IT	
Tietosuoja	Tietosuoja ei toteudu lainsäädännön edellyttämällä tasolla. Henkilöstön perehdyttämisen aiheeseen on puutteellista.	2	1	2	Henkilöstö on perehdytetty tietosuojaan ja tietosuoja "sisäänrakennetaan" arkipäivän käytäntöihin.	Johtoryhmä Tietosuojavastaava	

Peimarin koulutuskuntayhtymä Yhtymävaltuusto 30.11.2020	Perustelut - riskin kuvaus (tunnistaminen) - mikä voi aiheuttaa/mahdollistaa - seurauksen laadullinen kuvaus - seurauksen vaikuttavuus - toteutumisen todennäköisyys	Vaikutus 1 - 6	Todennäköisyys 1 - 6	Yhteensä	Toimenpiteet/ kehittämissuhteet riskin ennakointiseksi ja hallitsemiseksi	Vastuhenkilö/toimiala	Riskien hallinnan toimenpiteiden seuranta ja raportointi - miten, milloin - kuka - kenelle
TALOUS							
Talouden tasapaino	Talous on useana vuonna alijäämäinen eikä tilanteen korjaamiseksi ole pitkäjänteistä suunnitelmaa	5	3	15	Organisaation kehittäminen perustuu strategiaan. Lyhytjänteistä, poukkoilevaa toimintaa vältetään.	Yhtymähallinto	
Valtionavustusten yms. hakeminen	Valtionavustuksia ja erilaisia rahoitusavustuksia jää hakematta	2	1	2	Johtoryhmä käsittelee haettava olevat rahoitukset	Johtoryhmä	
Taloudelliset vastuut	Taloudelliset vastuut on määrittelemättä ja epäselviä	3	2	6	Taloudelliset vastuut määritellään talousarvioon	Johtoryhmä Yhtymähallitus	Johto -> yhtymähallitus : talousarvion hyväksymisen yhteydessä
Sijoitustoiminta ja varainhoito (hyväksytyt periaatteet)	Sijoitus- ja varainhoidon periaatteita ei ole määritelty tai ne ei ole ajan tasalla	2	2	4	Sijoitustoiminnan periaatteet on luotu ja niiden ajantasaisuutta tarkastellaan säännöllisesti	Johtoryhmä Yhtymähallitus	
Lainanotto (hyväksytyt periaatteet)	Lainanotolle ei ole määriteltyjä säännöksiä	1	1	1	Lainanoton tarve ennakoidaan riittävän aikaisin, jotta hyväksytyt periaatteet voidaan luoda oikeassa järjestyksessä	Johtoryhmä Yhtymähallitus	

Peimarin koulutuskuntayhtymä Yhtymävaltuusto 30.11.2020	Perustelut - riskin kuvaus (tunnistaminen) - mikä voi aiheuttaa/mahdollistaa seurauksen laadullinen kuvaus - seurauksen vaikuttavuus - toteutumisen todennäköisyys	Vaikutus 1 - 6	Todennäköisyys 1 - 6	Yhteensä	Toimenpiteet/ kehittämis ehdotukset riskin ennakointiseksi ja hallitsemiseksi	Vastuuhenkilö/toimiala	Riskien hallinnan toimenpiteiden seuranta ja raportointi - miten, milloin - kuka - kenelle
HANKINNAT							
Julkiset hankinnat (kilpailutus)	Kilpailulainsäädäntöä ei tunneta tai sitä ei noudateta – toimitaan lain vastaisesti	4	2	8	Hankitaan asiantuntemusta julkisten hankintojen hoitamiseen. Kuvaus päätöksentekoprosessista auttaa tunnistamaan hankinnan vaiheisiin kuuluvat riskit	Johtoryhmä	
Pienhankinnat (omat hankintaohjeet)	Omia hankintaohjeita ei ole tai niitä ei tunneta	4	2	8	Organisaation hankintaohjeet ovat kattavat ja ajantasalla.	Johtoryhmä	
Hankintavaltuudet	Hankintavaltuuksia ei ole määritelty tai niitä ei noudateta	4	2	8	Hankintavaltuudet määritellään	Johto Yhtymähallitus	

Peimarin koulutuskuntayhtymä Yhtymävaltuusto 30.11.2020	Perustelut - riskin kuvaus (tunnistaminen) - mikä voi aiheuttaa/mahdollistaa - seurauksen laadullinen kuvaus - seurauksen vaikuttavuus - toteutumisen todennäköisyys	Vaikutus 1 - 6	Todennäköisyys 1 - 6	Yhteensä	Toimenpiteet/ kehittämissuositukset riskin ennakointiseksi ja hallitsemiseksi	Vastuuhenkilö/toimiala	Riskien hallinnan toimenpiteiden seuranta ja raportointi - miten, milloin - kuka - kenelle
SOPIMUKSET JA PROJEKTIT							
Sopimusten laadinta ja täytäntöönpano	Sopimusten laadintaan ei ole riittävää osaamista, sopimusten noudattamista ei seurata, sopimuksia ei dokumentoida riittävästi	2	1	2	Sopimusten laadintaan hankitaan osaamista myös ulkopuolisilta asiantuntijoilta tarvittaessa. Sopimukset dokumentoidaan ja arkistoidaan tarkoituksenmukaisesti	Johtoryhmä	
Sopimusten hallinta (sopimuksen noudattaminen, voimassaolo, irtisanominen, optiovuodet)	Sopimusten hallintaan ei ole toimivia käytäntöjä	3	3	9	Sopimusten (ml. muiden asiakirjojen) hallintakäytännöt luodaan ja vakiinnutetaan käytäntöön	Talousjohtaja	
Projektit (käynnissä olevat ja suunnitellut): asettaminen, ohjeistus, talousarvio, toteutuminen, seuranta ja rahoituksen hakeminen	Projektien hallintamallit ovat puutteelliset, niitä ei tunneta tai niitä ei noudateta	2	2	4	Perehdytään projektien yhteydessä projektin hallintamalleihin	Projektin vastuuhenkilöt	

Peimarin koulutuskuntayhtymä Yhtymävaltuusto 30.11.2020	Perustelut - riskin kuvaus (tunnistaminen) - mikä voi aiheuttaa/mahdollistaa - seurauksen laadullinen kuvaus - seurauksen vaikuttavuus - toteutumisen todennäköisyys	Vaikutus 1 - 6	Todennäköisyys 1 - 6	Yhteensä	Toimenpiteet/ kehittämisehdotukset riskin ennakoimiseksi ja hallitsemiseksi	Vastuuhenkilö/toimiala	Riskien hallinnan toimenpiteiden seuranta ja raportointi - miten, milloin - kuka - kenelle
OMAISUUS							
Kiinteistöjen kunnossapito, kuntoarviot, toimitilat, kulunvalvonta, vakuutukset, arvostus	Kiinteistöjen kunnossapidosta ei huolehdi ajallaan, kulunvalvontaa ei ole järjestetty asianmukaisesti, vakuutukset ovat puutteelliset	4	2	8	Vakuutustarpeet inventoidaan säännöllisesti Paloturvallisuutta seurataan säännöllisesti Riittävä investointitaso	Johtoryhmä Talousjohtaja Kiinteistöpäällikkö	
Koneet ja laitteet	Koneiden ja laitteiden huolto laiminlyödään, koneiden ja laitteiden käyttöturvallisuuteen liittyvä ohjeistus puutteellista	4	2	8	Koneiden ja laitteiden huolto vastuutetaan	Johtoryhmä	
Investointisuunnitelma; tarvekaritoitukset, kustannusarviot, tulorahoituksen riittävyys, poistotaso	Investointisuunnitelmat ovat puutteelliset eikä niiden rahoitusta ole suunniteltu pitkällä tähtäimellä	4	1	4	Varmistetaan riittävästä investointitasosta, varaudutaan myös poikkeamiin	Johtoryhmä	
Omaisuuksien valvonta/inventoinnit	Omaisuuksien valvontaa eikä inventointia tehdä	2	3	6	Omaisuuksien luetteloidaan ja inventoidaan tilinpäätöksen yhteydessä	Talousjohtaja	

Peimarin koulutuskuntayhtymä Yhtymävaltuusto 30.11.2020	Perustelut - riskin kuvaus (tunnistaminen) - mikä voi aiheuttaa/mahdollistaa - seurauksen laadullinen kuvaus - seurauksen vaikuttavuus - toteutumisen todennäköisyys	Vaikutus 1 - 6	Todennäköisyys 1 - 6	Yhteensä	Toimenpiteet/ kehittämissuositukset riskin ennakointiseksi ja hallitsemiseksi	Vastuhenkilö/toimiala	Riskien hallinnan toimenpiteiden seuranta ja raportointi - miten, milloin - kuka - kenelle
TALOUS- JA HENKILÖSTÖ-HALLINNON PROSESSIT							
Myyntit (ja perintä)	Myyntilaskutusprosessissa on aukkoja, jotka voivat johtaa siihen, että osa myynneistä jää laskuttamatta. Perintäprosessi on puutteellinen	2	4	8	Myyntilaskutusprosessi on kuvattu ja vakiinnutettu käytäntöön	Talousjohtaja	
Kirjanpito ja tilinpäätös (ml. konsernitilinpäätös)	Kirjanpidon hoitamisessa ja tilinpäätöksen laadinnassa ei noudateta olemassa olevaa lainsäädäntöä ja kuntaliiton yms. ohjeita	2	2	4	Kirjanpidon hoitamiseen on riittävä osaaminen	Talousjohtaja	
Maksuliikenne	Maksuliikenneprosessi on puutteellinen	3	1	3	Maksuliikenneprosessi on kuvattu, vakiinnutettu ja sen hoitamiseen on riittävä osaaminen	Talousjohtaja	
Palkanlaskenta ja palvelussuhdeasiat	Palkanlaskennan ja palvelussuhdeasioiden hallinta on puutteellista	2	2	4	Henkilöstöhallinto- ja palkanlaskentaprosessit on kuvattu, vakiinnutettu ja sen hoitamiseen on riittävä osaaminen	Talousjohtaja	
Matkalaskut	Matkalaskuja ei tehdä ajallaan tai korvauserusteet eivät ole asianmukaiset	1	1	1	Matkalaskuprosessi on kuvattu, vakiinnutettu ja sen hoitamiseen on riittävä osaaminen	Talousjohtaja	

Peimarin koulutuskuntayhtymä Yhtymävaltuusto 30.11.2020	Perustelut - riskin kuvaus (tunnistaminen) - mikä voi aiheuttaa/mahdollistaa - seurauksen laadullinen kuvaus - seurauksen vaikuttavuus - toteutumisen todennäköisyys	Vaikutus 1 - 6	Todennäköisyys 1 - 6	Yhteensä	Toimenpiteet/ kehittämisehdotukset riskin ennakointiseksi ja hallitsemiseksi	Vastuhenkilö/toimiala	Riskien hallinnan toimenpiteiden seuranta ja raportointi - miten, milloin - kuka - kenelle
TIEDONKULKU							
Tiedonkulku (johdolle, kuntalaisille, henkilöstölle, sidosryhmille)	Tiedonkulun prosessit ovat puutteelliset	4	2	8	Johto, toimintojen vastuhenkilöt ja tiiminvetäjät viestivät sovittujen kanavien avulla avoimesti	Yhtymähallitus Johtoryhmä Toimintojen vastuhenkilöt Tiiminvetäjät	
Tiedottaminen (kuntalaisille, sidosryhmille)	Kuntayhtymä ei viesti toiminnastaan ja tehdyistä päätöksistä avoimesti ja noudattaen julkisuus- ja kuntalakia	2	2	4	Organisaatio noudattaa avointa viestintää kuntalaisille ja sidosryhmille pääsääntöisesti toimivien internet-sivujen avulla	Johtoryhmä Yhtymähallitus	

Allekirjoitukset ja merkinnät

Peimarin koulutuskuntayhtymän

YHTYMÄHALLITUS

Kaarinassa päivänä kuuta 2021

Kalervo Korvensyrjä
puheenjohtaja

Ilkka Harkkila
kuntayhtymän johtaja

Pekka Aro

Susanna Kiukainen

Elina Kemppainen

Kaj Mattsson

Satu Nurmi

Hannu Rautanen

TILINPÄÄTÖSMERKINTÄ

Suoritetusta tilintarkastuksesta on tänään annettu kertomus.

Kaarinassa päivänä kuuta 2021

BDO Audiator Oy
Tilintarkastusyhteisö

Piia-Tuulia Rauhala
KHT, JHT, CFE, CISA, CCSA, CIA, LPEC

Luettelot ja selvitykset

LUETTELO KIRJANPITOKIRJOISTA JA TOSITTEIDEN LAJEISTA

Käytetyt kirjanpitokirjat

	Säilytysaika	Säilytyspaikka
Päiväkirja	10 vuotta	
Pääkirja	10 vuotta	Sähköinen arkistointi
Tasekirja	pysyvästi	Tuorla

Käytetyt tositelajit

T1	Kassatositteet/Mase Tuorla	6 vuotta	Tuorla
P1	Kassatositteet/Mase Paimio	6 vuotta	Paimio
K1	Kassatositteet/Kala	6 vuotta	Tuorla
S1	Kassatositteet/Sote	6 vuotta	Sote
T3	Laskutositteet/Tuorla	6 vuotta	Sähköinen arkistointi
K3	Kuittaukset reskontrasta	6 vuotta	Tuorla
T4	Tulotositteet/Mase Tuorla	6 vuotta	Tuorla
K4	Tulotositteet/Kala	6 vuotta	Tuorla
S4	Tulotositteet/Sote	6 vuotta	Sote
T40	Manuaaliset tulotositteet/Mase Tuorla	6 vuotta	Tuorla
P40	Manuaaliset tulotositteet/Mase Paimio	6 vuotta	Paimio
K40	Manuaaliset tulotositteet/Kala	6 vuotta	Kala
T7	Muistiotositteet/Mase Tuorla	6 vuotta	Tuorla
P7	Muistiotositteet/Mase Paimio	6 vuotta	Paimio
K7	Muistiotositteet/Kala	6 vuotta	Kala
S7	Muistiotositteet/Sote	6 vuotta	Sote
T8	Palkkatositteet/Pegasos/Wintime Tuorla	6 vuotta	Tuorla
TO	Tiliotositteet	6 vuotta	Tuorla
ALV	Arvonlisäverokirjaukset	6 vuotta	Tuorla

EU-projektien tositteilla on erityisohjeistuksen mukainen pidempi säilytysaika. Näiden projektien tositteet säilytetään vähintään 10 vuotta viimeisestä maksatuksesta ohjelmakauden päättymisestä lukien.

SIGNATURES**ALLEKIRJOITUKSET****UNDERSKRIFTER****SIGNATURER****UNDERSKRIFTER**

This documents contains 92 pages before this page
Dokumentet inneholder 92 sider før denne siden

Tämä asiakirja sisältää 92 sivua ennen tätä sivua
Dette dokument inneholder 92 sider før denne side

Detta dokument innehåller 92 sidor före denna sida

Kaj Anders Mattsson

106ea7c-492452-6006574f-066664-2021-03-12 12:29:27 UTC +02:00
Serial: 1606645-2685446-2684544626-80666770100 - FI

ILKKA JUHANI HARKKILA

410992a-3369-40a1-6039-001010660-2021-03-12 12:59:35 UTC +02:00
Serial: 1606645-2685446-2684544626-80666770100 - FI

SATU ELLI ELINA NURMI

716662a-669-42ba-6e1e-6054261010-2021-03-12 13:16:27:03 UTC +02:00
Serial: 1606645-2685446-2684544626-80666770100 - FI

PENTTI KALERVO KORVENSYRJÄ

077c320-6520-4077-6001-60112063010-2021-03-12 13:00:53 UTC +02:00
Serial: 1606645-2685446-2684544626-80666770100 - FI

PEKKA ARJ

058f34-660-43ba-6107-60172007010-2021-03-12 13:10:39 UTC +02:00
Serial: 1606645-2685446-2684544626-80666770100 - FI

Hannu Salomo Pautanen

73ca2e27-3010-45d7-611e-60e14010010-2021-03-12 13:16:53 UTC +02:00
Serial: 1606645-2685446-2684544626-80666770100 - FI

ELINA MARKETTA KEMPPAINEN

e226e62-660-496a-67c-4014010010-2021-03-12 13:14:43 UTC +02:00
Serial: 1606645-2685446-2684544626-80666770100 - FI

authority to sign
representative
custodial

asemavalluutus
nimenkirjoitusoikeus
huoltaja/edunvalvoja

ställningsfullmakt
firmateckningsrätt
förvaltare

autoritet til å signere
representant
foresatte/verge

myndighed til at underskrive
repræsentant
frihedsberøvende

SIGNATURES**ALLEKIRJOITUKSET****UNDERSKRIFTER****SIGNATURER****UNDERSKRIFTER**

This documents contains 93 pages before this page
Dokumentet inneholder 93 sider før denne siden

Tämä asiakirja sisältää 93 sivua ennen tätä sivua
Dette dokument inneholder 93 sider før denne side

Detta dokument innehåller 93 sidor före denna sida

SUSANNA MARKETTA KIUUKAINEN

453007432436e494e9910369-201-0321 13:06:16 UTC -0500
Signed: Mozilla/5.0 (Windows NT 6.0; rv:1.9.2.13) Gecko/20100101 Firefox/3.6.13

authority to sign
representative
custodial

asemavalluutus
nimenkirjoitusoikeus
huoltaja/edunvalvoja

ställningsfullmakt
firmateckningsrätt
förvaltare

autoritet til å signere
representant
foresatte/verge

myndighed til at underskrive
repræsentant
frihedsberøvende

SIGNATURES**ALLEKIRJOITUKSET****UNDERSKRIFTER****SIGNATURER****UNDERSKRIFTER**

This documents contains 94 pages before this page
Dokumentet inneholder 94 sider før denne siden

Tämä asiakirja sisältää 94 sivua ennen tätä sivua
Dette dokument indeholder 94 sider før denne side

Detta dokument innehåller 94 sidor före denna sida

Piia-Tuulia Rauhala

eae812c4-b1f8-4865-9bc6-f0a42a3935f4 - 2021-04-13 08:56:49 UTC +03:00
BankID / MobileID - 82394b09-57d4-4d72-8dec-40ffc2caee5e - FI

authority to sign
representative
custodial

asemavaltuus
nimenkirjoitusoikeus
huoltaja/edunvalvoja

ställningsfullmakt
firmateckningsrätt
förvaltare

autoritet til å signere
representant
foresatte/verge

myndighed til at underskrive
repræsentant
frihedsberøvende