

Peimarin koulutuskuntayhtymä

MUUTOSTALOUSARVIO 2021

Toiminta- ja taloussuunnitelma 2021 – 2023



ammattiopisto
Livia

Sisällys

1	Toimintavuosi 2021.....	2
1.1	Muutostalousarvio 2021	2
1.2	Peimarin koulutuskuntayhtymän organisaatio	3
1.3	Peimarin koulutuskuntayhtymän tulosalueet ja tilivelvollisuudet 2021.....	4
2	Koulutuskuntayhtymän toiminta ja talous	5
2.1	Toimintavuosi 2021 ja taloudelliset tavoitteet.....	5
3	Toiminnan ja investointien rahoitus 2021–2023.....	5
3.1	Toiminnan rahoitus	5
3.2	Opiskelijavuosijakauma	6
3.3	Järjestämisluvan mukaisten opiskelijavuosien rahoitus.....	6
4	Käyttötalous- ja investointiosan muutokset sekä tuloslaskelmaosa	7
4.1	Käyttötalousosan menojen muutokset	7
4.2	Investointiosan muutokset.....	7
4.3	Peimarin koulutuskuntayhtymän muutettu tuloslaskelma vuodelle 2021	11
5	Arviolaskelma yhteisten palvelujen jaosta tulosalueille vuonna 2021	12
6	Toimintakatelaskelmat ja suunnitelmat tulosalueittain.....	13
6.1	Koulutuskuntayhtymän palvelut	13
6.2	Kalatalous- ja ympäristöopisto	14
6.3	Maaseutuopisto.....	15
6.4	Sosiaali- ja terveysopisto	17
7	Rahoitus.....	18
7.1	Varsinainen toiminta ja investoinnit	18

1 Toimintavuosi 2021

1.1 Muutostalousarvio 2021

Talousarviomääräysten mukaan, jos talousarvion rahoitus tai menoraami ylittyy 5 % tulee tehdä muutettu talousarvio.

Vuoden 2021 varsinainen talousarvio laadittiin edellisen vuoden valtionosuusrahoituksen tasoon. Ennakoitua parempi opiskelijavuosikertymän vuoksi OKM myönsi joulukuussa 2020 kuluvan vuoden tavoitteelliseksi opiskelijavuosimääräksi 1050 (TA2021 994). Tästä positiivisesta kehityksestä johtuen valtionosuus on 750.000 € talousarviota suurempi.

Huhtikuun OKM:n alustavan lisäsuoritepäätöksen mukaan Livialle kohdentuisi 256.000 € harkinnanvaraista valtionosuusrahoitusta opettajien ja ohjaajien palkkaamiseen korvamerkittyä määrärahaa. Samassa yhteydessä koulutuskuntayhtymä haki 50.000 € koronavirusepidemian johdosta tarvittaviin tukitoimiin.

Rahoituksen muutoksista tarkemmin kohdassa 3.1.

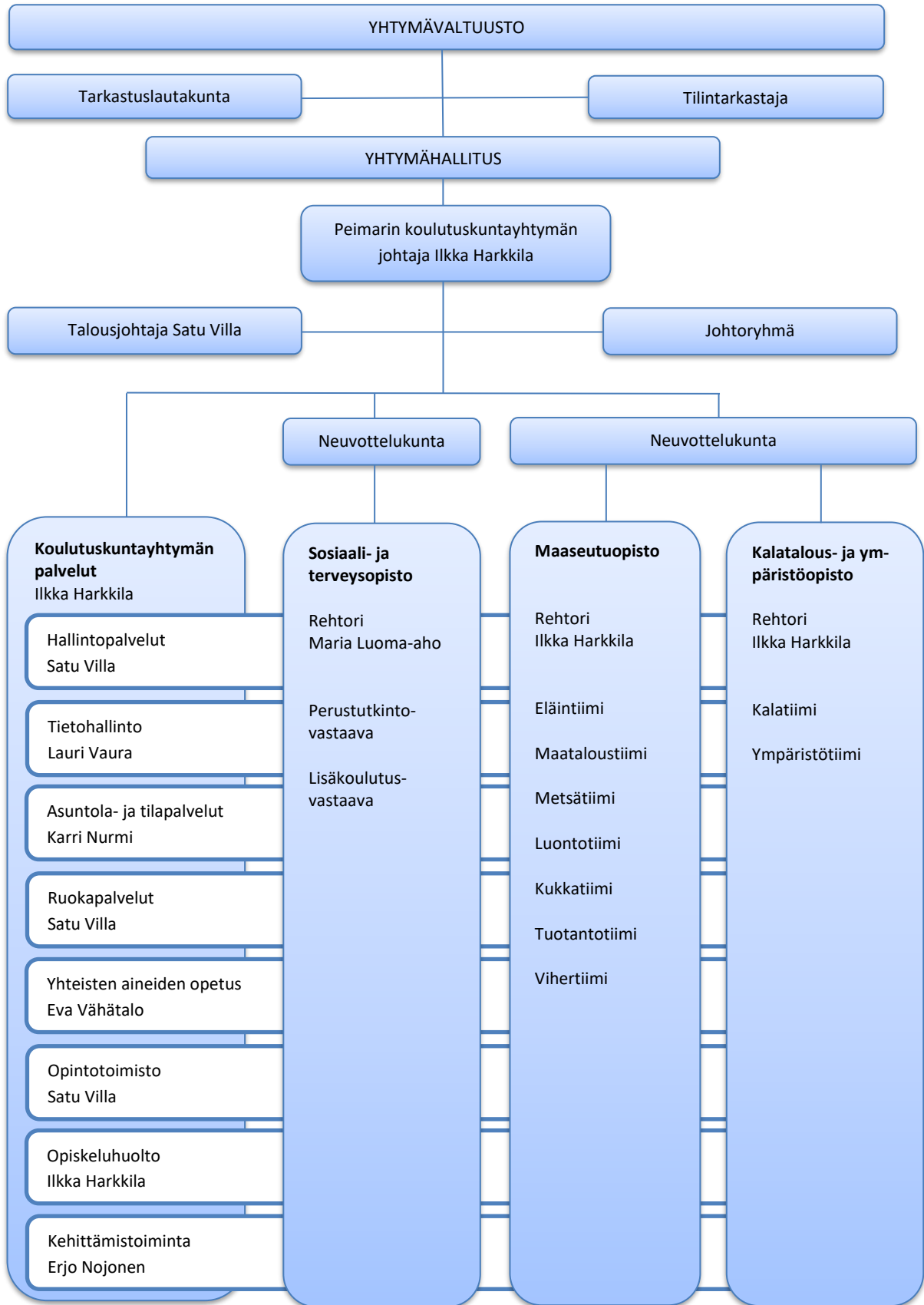
Oppivelvollisuuden laajentamiseen portaittain 18- vuotiaisiin asti liittyviä kustannuksia ei huomioitu alkuperäisessä talousarviossa, sillä kesällä 2020 talousarviota laadittaessa lain tarkemmat säädökset ja sitä kautta vaikutukset oppilaitoksen toimintaan eivät olleet selvillä.

Talousarvion menopuolta on tarkennettu paitsi oppivelvollisuuden laajentamisen kustannuksilla, kiinteistöön kohdistuvilla korjauskuluilla, tiedonhallintalain velvoitteista aiheutuvilla kustannuksilla sekä muilla pienemmillä tarkennuksilla määrärahatarpeeseen.

Tarkempi erittely menopuolen lisäyksistä kohdassa 4.1.

Investointiosaa kohdistuvat muutokset on eritelty taulukossa kohdassa 4.2.

1.2 Peimarin koulutuskuntayhtymän organisaatio



1.3 Peimarin koulutuskuntayhtymän tulosalueet ja tilivelvollisuudet 2021

	Kustannuspaikat	Kohde	Vastuhenkilöt	Toiminto	
Koulutuskuntayhtymän palvelut	Hallintopalvelut				
	1000	Yhtymähallinto	8100	Satu Villa	MUU RAHOITUS
	1500	Koulutuskuntayht. Yht.	8100	Satu Villa	MUU RAHOITUS
	4000	Taloushallinto	8100	Satu Villa	MUU RAHOITUS
	Tietohallinto				
	2000	Tietohallinto	8100	Lauri Vaura	MUU RAHOITUS
	Asuntola- ja tilapalvelut				
	3000	Kiinteistö	8100/8200/8300/8400/8500/8600	Karri Nurmi	MUU RAHOITUS/MAPA
	6600	Opiskelijamajoitus	8300/8400/8500	Karri Nurmi	PT
	Ruokapalvelut				
	5000	Ruokapalvelut	8300/8400/8500/8600	Satu Villa	PT/MAPA
	Opetuksen palvelut				
	6540	Opintotoimisto	8100/8200/8500/8600	Satu Villa	PT/AT,EAT
6550	Opiskeluhoolto	8100/8200/8500/8600	Ilkka Harkkila	PT/AT,EAT	
Kehittämistoiminta					
7000	Hankkeet	8100	Satu Villa	MAPA	
7010	Kehittämistoiminta	8100/8200/8500/8600	Erjo Nojonen	PT/AT,EAT/MUU RAHOITUS	
Maaseutuopisto	Opetus				
	6500	Opiston yhteiset	8200	Ilkka Harkkila	PT
	6010	Eläintiimi	8300	Rosita Isotalo	PT/AT,EAT/TT/OPSO/MAOY
	6020	Maataloustiimi	8400	Paula Kohijoki	PT/AT,EAT/TT/OPSO/TILA/MAOY
	6030	Metsätiimi	8300	Pauli Kokkonen	PT/AT,EAT/TT/OPSO/TILA/MAOY
	6040	Luontotiimi	8400	Taina Kummunsalo	PT/AT,EAT/OPSO/MAOY
	6050	Kukkatiimi	8400	Marika Aaltonen	PT/AT,EAT/TT/OPSO/MAOY
	6060	Tuotantotiimi	8400	Jaana Jaakola-Joento	PT/AT,EAT/TT/OPSO/TILA/MAOY
	6070	Vihertiimi	8400	Hannu Haapamäki	PT/AT,EAT/TT/OPSO/MAOY
Kalatalous- ja ympäristöopisto	Opetus				
	6500	Opiston yhteiset	8500	Ilkka Harkkila	PT
	6110	Kalatiimi	8500	Outi Kaski-Laakso	PT/AT,EAT/TT/OPSO/MAPA/MAOY
	6120	Ympäristötiimi	8500	Charlotta Hagman	PT/AT,EAT/TT/OPSO/MAOY
Sosiaali- ja terveysopisto	Opetus				
	6500	Opiston yhteiset	8600	Maria Luoma-aho	PT
	6210	Sosiaali- ja terveys	8600	Maria Luoma-aho	PT/AT,EAT/TT/OPSO/MAOY
Kohteet	Toiminnot				
8100	Yhteiset	2000	PT	2007 MUU RAHOITUS	
8200	Maaseutuopisto	2001	AT, EAT	2010 VANK PT	
8300	Paimio, Maaseutuopisto	2002	MAPA	2011 VANK AT, EAT	
8400	Tuorla, Maaseutuopisto	2003	MAOY	2020 OPSO PT	
8500	Kala- ja ympäristöopisto	2004	OPSO MAPA	2021 OPSO AT	
8600	Sosiaali- ja terveysopisto	2005	TILA	2030 TYÖVOIMA PT	
		2006	TYÖTOIMINTA (TT)	2031 TYÖVOIMA AT, EAT	

2 Koulutuskuntayhtymän toiminta ja talous

2.1 Toimintavuosi 2021 ja taloudelliset tavoitteet

Taloudelliset tavoitteet 2021

	Hyväksytty TA2021	MTA2021
Toimintatuotot	11 709 444	13 000 679
Toimintakulut	-11 336 715	-12 053 200
Henkilöstökulut	-8 240 215	-8 429 700
Palvelujen ostot	-1 369 500	-1 579 500
Aineet, tarvikkeet ja tavarat	-1 393 000	-1 710 000
Avustukset	-45 000	-45 000
Muut toimintakulut	-289 000	-289 000
Toimintakate	372 729	947 479
Rahoitustuotot ja kulut	0	0
Vuosikate	372 729	947 479
Investointien brutto	640 000	818 340
Rahoitusosuudet	0	12 800
Investointien netto	640 000	805 540

3 Toiminnan ja investointien rahoitus 2021–2023

3.1 Toiminnan rahoitus

Vuoden 2021 talousarvio laadittiin edellisen vuoden valtionosuusrahoituksen tasoon 10,483 M€. Varsinaisessa suoritepäätöksessä valtionosuus oli kuitenkin 11,233 M€, eli 750 000 € korkeampi. Korotus johtui ennakoitua paremmasta OKM:n osoittamasta tavoitteellisesta opiskelijavuositasosta.

OKM:n alustavassa lisäsuoritelaskelmassa koulutuskuntayhtymälle osoitettiin 255.911 € harkinnanvarainen valtionosuus, mikä on korvamerkitty opettajien ja ohjaajien palkkaamiseen. Lisäksi 50.000 € haettiin koronapandemian aiheuttamien negatiivisten vaikutusten pienentämiseen.

Hankkeiden tuottoja on tarkennettu 110.000 korkeammaksi verrattuna alkuperäiseen talousarvioon. Korotus johtuu Bridges- ja JoPeda-hankkeiden käynnistymisestä.

Muutetun talousarvion tulot ovat yhteensä n. 1,3M€ alkuperäistä talousarviota suuremmat. Harkinnanvarainen lisäsuoritepäätöksellä myönnetty valtionosuus yht. 305.911 € tulee kirjanpitosäännösten takia kirjata kuluvalle varainhoitovuodelle (myöntövuosi). Kuitenkin määrärahaa voi käyttää opetuksen ja ohjauksen lisäämiseen vuoteen 2023 saakka. Muutetun talousarvion laadintavaiheessa arvioidaan, että kuluvalle vuodelle kirjatusta harkinnanvaraisesta valtionosuudesta n. 200.000 euroa syntyy kuluja vasta vuosien 2022-2023 aikana.

Erittely rahoituksen lisäyksestä suhteessa TA2021

Valtionosuusrahoituksen lisäys	750.218,00
Lisäsuoritepäätös	255.911,00
"Koronaraha"	50.000,00
Hanketuottojen arvioitu lisäys	110.000,00
Metsien suojelukorvaukset	125.050,00
Yht.	1.291.179,00

3.2 Opiskelijavuosijakauma

Varsinaisen suoritepäätöksen päätöksen mukaan tavoitteellinen opiskelijavuosimäärä on vuodelle 2021 1050 (vrt. alkuper. TA 994).

	Ov	lisäys
Maaseutuopisto	556	21
Kalatalous- ja ympäristöopisto	119	9
Sosiaali- ja terveysopisto	375	26
	1050	56

3.3 Järjestämisluvan mukaisten opiskelijavuosien rahoitus

Valtionosuusrahoitus (ml. lisäsuoritepäätös ja korona-raha) on jaettu opistoille talousarviossa 2021 valtionosuuden varsinaisen suoritepäätöksen osalta opiskelijavuosien suhteessa ja harkinnanvaraisen valtionosuuden ja ns. korona-rahamen osalta niille opistoille, johon em. rahoituksen perusteena olevat toimenpiteet kohdentuvat.

		<i>Lisäys</i>
Maaseutuopisto	7 436 060	598 625
Kala- ja ympäristöopisto	1 116 579	105 631
Sosiaali- ja terveysopisto	2 986 590	351 929
	11 539 229	1 056 185

4 Käyttötalous- ja investointiosan muutokset sekä tuloslaskelmaosa

Käyttötalousosaan ehdotetaan lisättäväksi määrärahat oppivelvollisuuden laajentamisesta aiheutuviin tarpeisiin, kiinteistöihin liittyvät tarkennukset sekä tiedonhallintalain veloitteiden täyttämisen aiheuttamat hankinnat. Lisäksi meno-osassa huomioidaan lisäsuoritepäätöksellä myönnetyllä määrärahalla rahoitettava opetuksen ja ohjauksen lisääminen.

Muutetun talousarvion laadinnan yhteydessä on täsmennetty myös muita kululajikohtia eri tiimeissä.

4.1 Käyttötalousosan menojen muutokset

Oppivelvollisuuden laajentaminen	185 000
<i>Tietokoneet</i>	<i>60 000</i>
<i>Kalusto edelliseen</i>	<i>25 000</i>
<i>Opetuksen tarvikkeiden hankinta</i>	<i>100 000</i>
Kiinteistöihin liittyvät tarpeet	160 000
<i>Sähkön määrärahan tarkennus</i>	<i>100 000</i>
<i>Välittömät korjaustarpeet</i>	<i>60 000</i>
Tiedonhallintalain veloitteiden täyttäminen	70 000
<i>Asianhall. järj. ja sähköisen arkiston hankinta</i>	
Lisäsuoritepäätösten aiheuttamat henkilöstökulut	104 000
Muut henkilöstökulujen lisäykset	85 000
Muut tarkennukset	112 000
Yhteensä	716 000

4.2 Investointiosan muutokset

Investointiosaa on tarkennettu pääasiassa kiireellisillä kiinteistöihin kohdistuvilla kunnossapito- ja korjaustehtävillä.

Palkkahallinnon organisaatioriippumattomat prosessit on suunnitteilla siirtää hankittavaksi Tilikunta Oy:stä (omistajat: Kaarinan kaupunki, Paimion kaupunki, Liedon kunta, Sauvon kunta). Muutoksella tavoitetaan palkkaproessin riskien pienentämistä mahdollisten äkkinäisten poissaolojen aikana. Samalla toisen palkanlaskentaan osallistuneen toimistosihteerin eläköityessä on mahdollista muuttaa ao. toimenkuvaa muihin välttämättömiin tehtäviin hankehallinnossa, viestinnässä ja markkinoinnissa.

Vuoden 2023 taloussuunnitelmaan ehdotetaan lisättäväksi maaseutuopiston opetussikalan uusiminen. Nykyinen sikala on epäkäytännöllinen eikä mahdollisesti vastaa uuden eläinsuojelulain vaatimuksia eikä tiukentuvia ympäristömääräyksiä. Investoinnin rahoittamiseen suunnitellaan käytettävän kalatalous- ja ympäristöopiston rivitalojen myyntituottoja. Kyseiset rivitalot on valtiolta veloituksetta luovutettuja ja myyntitulojen käyttö opetukseen liittyviin investointeihin tulee hakea opetus- ja kulttuuriministeriltä 6 kk kuluttua käyttötarkoituksen muututtua. Tässä vaiheessa investointiin ryhtymisen ehtona on em. luvan myöntäminen.

Peimarin koulutuskuntayhtymä

INVESTOINTISUUNNITELMA 2021		Alku- peräinen talousarvio	Talous- arvio- muutokset	TMA 2021	Toteu- tuma 1-5 / 2021	SV 2022	SV 2023
10	Korvausinvestoinnit						
111	KI / Rakennukset						
9019	Koulurak julkisivu Paimio	0	0	0	-29 574	0	
9037	Asuntola A-D vesikatot	-30 000	0	-30 000	0	-30 000	
9038	Konehallin vesikatt uusiminen					-40 000	
9039	Koulurak ilmanvaihtoko sa Tuor	-100 000	40 000	-60 000	0	0	
9040	Koulurak ikkunat uusim Tuorla	-30 000	0	-30 000	0	0	
9042	Majatalon vesikaton uusiminen	-10 000	0	-10 000	0	-100 000	
9043	Pääarak ilmanvaihtoko sa Tuorla					-50 000	
9044	Talotek uu ilmanvaihtok Paimio	-30 000	0	-30 000	0		
9045	Keittiön ilmanvaihto sa Paimio					-50 000	
9046	Asuntolahuon uusiminen Paimio	-10 000	0	-10 000	0		
9047	Julkisivumaalaukset Paimio					-20 000	
9048	Salaojitus korj pääarak Paimio						-30 000
9049	Pääarak parvekekorj Paimio						-30 000
9050	Asuntolasolujen uusim Parainen	-10 000	0	-10 000	0		
9051	Vesikattojen korjaus Parainen	-30 000	0	-30 000	0		
9052	Talotek uu kylmäkon Parainen	-15 000	0	-15 000	0		
9053	Julkisivukorjaukset Kiesikatu	-10 000	0	-10 000	0		
9054	Ilmastoinnin muutok Kiesikatu	-10 000	0	-10 000	0		
9062	Huvimajan korj.inv.	0	-47 200	-47 200	0		
	<i>Menot</i>	0	-60 000	-60 000	0		
	<i>Tulot</i>	0	12 800	12 800	0		
	<i>Rahoitusosuudet</i>	0	12 800	12 800	0		
9067	Koulurak julkisivu Tuorla	0	-40 000	-40 000	0		
9065	Opetussikalan uusiminen						0
	<i>Menot</i>						-380 000
	<i>Tulot</i>						380 000
	<i>Rahoitusosuudet</i>						380 000
111	KI / Rakennukset yhteensä	-285 000	-47 200	-332 200	-29 574	-290 000	-60 000
	Menot	-285 000	-60 000	-345 000	-29 574	-290 000	-440 000
	Tulot	0	12 800	12 800	0	380 000	
	Rahoitusosuudet	0	12 800	12 800	0	380 000	
113	KI / Kiinteät rakent. ja lait.						
9041	Lukitusjär uusiminen Tuor	-10 000	0	-10 000	0	-10 000	
113	KI / Kiinteät rakent. ja lait. yhteensä	-10 000	0	-10 000	0	-10 000	
	Menot	-10 000	0	-10 000	0	-10 000	
	Tulot	0	0	0	0		

Peimarin koulutuskuntayhtymä

116	KI / Koneet ja kalusto					
9022	Pikkubussi Paimio	-40 000	0	-40 000	0	
9031	Konesalin laitteet IT Tuorla	-35 000	0	-35 000	-36 738	
9033	Tasohöylä					-10 000
9059	Generaattori biokaasulaitos	0	-20 000	-20 000	0	
9060	Syöttölaite biokaasulaitos	0	-40 000	-40 000	0	
9061	Kuljetin ja kattila vanha hake	0	-40 000	-40 000	0	
9063	Kalusteet ja laitteet jalhalli	0	-22 000	-22 000	0	
9064	Merivesipumppu	0	-12 000	-12 000	0	
116	KI / Koneet ja kalusto yhteensä	-75 000	-134 000	-209 000	-36 738	-10 000
Menot		-75 000	-134 000	-209 000	-36 738	-10 000
Tulot		0	0	0	0	

10	Korvausinvestoinnit yhteensä	-370 000	-181 200	-551 200	-66 312	-310 000	-440 000
Menot		-370 000	-194 000	-564 000	-66 312	-310 000	-440 000
Tulot		0	12 800	12 800	0		380 000
Rahoitusosuudet		0	12 800	12 800	0		380 000
Pysyvien vastaavien myynnit		0	0	0	0		

30	Uusinvestoinnit					
311	UI / Rakennukset					
9055	Jäähdytyksen rak Kiesikatu	-10 000	0	-10 000	0	
9030	Viljelykontti					-100 000
311	UI / Rakennukset yhteensä	-10 000	0	-10 000	0	-100 000
Menot		-10 000	0	-10 000	0	-100 000
Tulot		0	0	0	0	

313	UI / Kiinteät rakent ja laitt.					
9029	Tunneli marjanviljelyyn					-20 000
313	UI / Kiinteät rakent ja laitt. Yhteensä					-20 000
Menot		0	0	0	0	-20 000
Tulot		0	0	0	0	

Peimarin koulutuskuntayhtymä

316 UI / Koneet ja kalusto					
9021	Ajokone metsä	-140 000	0	-140 000	0
9023	Eläinkuljetuskärry maatalous	-10 000	10 000	0	0
9024	Kasvinsuojeluruisku				-20 000
9025	Mönkijän puutavaraormain	-15 000	0	-15 000	-14 989
9026	Ruohonleikkuri	-15 000	0	-15 000	-13 460
9027	Etukuormaaja				-45 000
9028	Lannoitteensekoittaja kasvihuo	-15 000	0	-15 000	0
9032	Monitoimilaitteet Tuorla	-25 000	0	-25 000	-27 520
9034	Vesinäytteenotin	-10 000	0	-10 000	0
9035	Telamönkijä	-10 000	0	-10 000	0
9036	Hoitonuket	-20 000	20 000	0	0

316	UI / Koneet ja kalusto yhteensä	-260 000	30 000	-230 000	-55 968	-65 000
Menot		-260 000	30 000	-230 000	-55 968	-65 000
Tulot		0	0	0	0	0

320 UI / Osakkeet ja osuudet					
9057	Kuntien Tiera Oy	0	-340	-340	-340
9058	Tilikunta osakkuus	0	-14 000	-14 000	0

320	UI / Osakkeet ja osuudet yhteensä	0	-14 340	-14 340	-340
Menot		0	-14 340	-14 340	-340
Tulot		0	0	0	0

30	Uusinvestoinnit yhteensä	-270 000	15 660	-254 340	-56 308	-85 000	-100 000
Menot		-270 000	15 660	-254 340	-56 308	-85 000	-100 000
Tulot		0	0	0	0	0	0

	Alku- peräinen talousarvio	Talous- arvio- muutokset	TMA 2021	Toteutu ma 1-5 / 2021	SV 2022	SV 2023
RAPORTTI YHTEENSÄ	-640 000	-165 540	-805 540	-122 621	-395 000	-160 000
Menot	-640 000	-178 340	-818 340	-122 621	-395 000	-540 000
Tulot	0	12 800	12 800	0	0	380 000
Rahoitusosuudet	0	12 800	12 800	0	0	380 000
Pysyvien vastaavien myynnit	0	0	0	0	0	0

4.3 Peimarin koulutuskuntayhtymän muutettu tuloslaskelma vuodelle 2021

Peimarin koulutuskuntayhtymä Toimipaikat yhteensä	TA 2021	MTA 2021	SV 2022	SV 2023
TOIMINTATUOTOT				
MYYNTITUOTOT	11 129 444	12 185 629	11 129 444	11 129 444
MAKSUTUOTOT	2 000	2 000	2 000	2 000
TUET JA AVUSTUKSET	412 000	522 000	412 000	412 000
MUUT TOIMINTATUOTOT	166 000	291 050	166 000	166 000
TOIMINTATUOTOT YHTEENSÄ	11 709 444	13 000 679	11 709 444	11 709 444
TOIMINTAKULUT				
HENKILÖSTÖKULUT	-8 240 215	-8 429 700	-8 240 216	-8 240 216
PALKAT JA PALKKIOT	-6 827 585	-6 984 585	-6 827 585	-6 827 585
HENKILÖSIVUKULUT	-1 412 630	-1 445 115	-1 412 631	-1 412 631
ELÄKEKULUT	-1 120 405	-1 146 169	-1 120 405	-1 120 405
MUUT HENKILÖSIVUKULUT	-292 225	-298 946	-292 226	-292 226
PALVELUJEN OSTOT	-1 369 500	-1 579 500	-1 369 500	-1 369 500
AINEET, TARVIKKEET JA TAVARAT	-1 393 000	-1 710 000	-1 393 000	-1 393 000
AVUSTUKSET	-45 000	-45 000	-45 000	-45 000
MUUT TOIMINTAKULUT	-289 000	-289 000	-289 000	-289 000
TOIMINTAKULUT YHTEENSÄ	-11 336 715	-12 053 200	-11 336 716	-11 336 716
TOIMINTAKATE	372 729	947 479	372 728	372 728
RAHOITUSTUOTOT JA -KULUT YHTEENSÄ	0	0		
VUOSIKATE	372 729	947 479	372 728	372 728
POISTOT JA ARVONALENTUMISET				
SUUNNITELMAN MUKAISET POISTOT	-670 099	-670 099	-717 713	-741 267
POISTOT JA ARVONALENTUMISET YHTEENSÄ	-670 099	-670 099	-717 713	-741 267
TILIKAUDEN YLIJÄÄMÄ/ALIJÄÄMÄ	-297 370	277 380	-344 985	-368 539
TUNNUSLUVUT				
Toimintakate-% (100*toimintakate/toimintatuotot)	3,2	7,3	3,2	3,2
Toimintatuotot/Toimintakulut %	103,3	107,9	103,3	103,3
Vuosikate/Poistot %	55,6	141,4	51,9	50,3
Vuosikate % TA*)		228,2	89,8	89,8
*) 100*vuosikate/keskimäär.poiston- alaisten investointien omahankintameno				

5 Arviolaskelma yhteisten palvelujen jaosta tulosalueille vuonna 2021

Tässä arviolaskelmassa on käytetty yhteisten palvelujen jaossa tulosalueille jakoperusteena ai-noastaan alla mainittuja opistojen ammatillisen peruskoulutuksen opiskelijatyövuosia.

MTA 2021	Kalatalous- ja ympäristöopisto	Sosiaali- ja terveysopisto	Maaseutu-opisto	Yhteensä
Vyörytyksessä käytetyt opiskelijavuodet	119	375	556	1 050
Opetuksen toimintakate	-947 940	-2 005 959	-3 361 829	-6 315 728
Opetuksen palvelut	1 091 139	2 820 452	6 959 784	10 871 375
Kehittämistoiminta			-41 261	-41 261
Tulosalueen toimitakate	143 199	814 493	3 556 694	4 514 386
Asuntola- ja tilapalvelut	-345 205	-205 939	-1 028 230	-1 579 374
Ruokapalvelut	-59 863	-123 192	-354 830	-537 885
Opiston toimintakate	-261 869	485 362	2 173 634	2 397 127
<i>Vyörytetyt kustannukset</i>				
Hallintopalvelut	-77 443	-244 044	-361 836	-683 323
Tietohallinto	-59 143	-186 374	-276 330	-521 847
Asuntola- ja tilapalvelut	-16 502	-52 001	-77 101	-145 604
Opetuksen palvelut	-10 085	-31 781	-47 121	-88 987
Kehittämistoiminta	-1 121	-3 531	-5 235	-9 887
TOIMINTAKATE	-426 162	-32 369	1 406 011	947 479
Poistot - yhteiset vyörytettävät	-3 095	-9 753	-14 460	-27 307
Poistot - opistoittain	-49 986	-136 884	-455 922	-642 792
TILIKAUDEN TULOS	-479 243	-179 006	935 629	277 380

6 Toimintakatelaskelmat ja suunnitelmat tulosalueittain

6.1 Koulutuskuntayhtymän palvelut

Peimarin koulutuskuntayhtymän tulosalueen kuntayhtymän palvelut vastuuhenkilö on koulutus-kuntayhtymän johtaja Ilkka Harkkila ja se sisältää seuraavat kustannuspaikat:

10 Hallintopalvelut

- 1000 Yhtymähallinto /8100
- 1500 Koulutuskuntayhtymän yhteiset /8100
- 4000 Taloushallinto /8100

20 Tietohallinto

- 2000 Tietohallinto /8100

30 Asuntola- ja tilapalvelut

- 3000 Kiinteistö / 8100/8200/8400/8300/8500/8600
- 6600 Opiskelijamajoitus /8500/8400/8300

50 Ruokapalvelut

- 5000 Ruokapalvelut /8500/8400/8300/8600

65 Opetuksen palvelut

- 6540 Opintotoimisto /8100/8500/8200/8300/8400/8600
- 6550 Opiskeluhoito /8100/8500/8200/8600

70 Kehittämistoiminta

- 7000 Hankkeet /8100
- 7010 Kehittämistoiminta /8100

Talous

Peimarin koulutuskuntayhtymä TULOSALUE	10 Hallintopalvelut		20 Tietohallinto		30 Asuntola- ja tilapalvelut		50 Ruokapalvelut		65 Opetuksen palvelut		70 Kehittämistoiminta		Yhteensä	
	TA2021	MTA2021	TA2021	MTA2021	TA2021	MTA2021	TA2021	MTA2021	TA2021	MTA2021	TA2021	MTA2021	TA2021	MTA2021
Koulutuskuntayhtymän palvelut														
TOIMINTA TUOTOT														
MYNTITUOTOT	80 000	80 000			41 000	41 000	70 000	70 000					191 000	191 000
MAKSUTUOTOT														
TUET JA AVUSTUKSET	100 000	100 000			52 000	52 000					130 000	240 000	282 000	392 000
MUUT TOIMINTA TUOTOT					156 000	156 000							156 000	156 000
TOIMINTA TUOTOT	180 000	180 000	0	0	249 000	249 000	70 000	70 000	0	0	130 000	240 000	629 000	739 000
TOIMINTA KULUT														
HENKILÖSTÖKULUT	-489 634	-505 323	-199 347	-199 347	-622 978	-622 978	-301 385	-301 385	-412 082	-412 082	-106 576	-125 887	-2 132 002	-2 167 002
PALKAT JA PALKKIOT	-405 697	-418 697	-165 173	-165 173	-516 178	-516 178	-249 720	-249 720	-341 439	-341 439	-88 305	-104 305	-1 766 512	-1 795 512
HENKILÖSIVUKULUT	-83 937	-86 626	-34 174	-34 174	-106 800	-106 800	-51 665	-51 665	-70 643	-70 643	-18 271	-21 582	-365 490	-371 490
ELÄKEKULUT	-66 574	-68 707	-27 105	-27 105	-84 706	-84 706	-40 978	-40 978	-56 029	-56 029	-14 491	-17 117	-289 883	-294 642
MUUT HENKILÖSIVUKULUT	-17 363	-17 919	-7 069	-7 069	-22 094	-22 094	-10 687	-10 687	-14 614	-14 614	-3 780	-4 465	-75 607	-76 848
PALVELUJEN OSTOT	-231 000	-281 000	-107 500	-132 500	-404 500	-464 500	-171 500	-171 500	-31 000	-31 000	-48 000	-118 000	-993 500	-1 198 500
AINEET, TARVIKKEET JA TAVARAT	-13 000	-71 000	-130 000	-190 000	-554 000	-679 000	-135 000	-135 000	-3 000	-3 000	-4 000	-4 000	-839 000	-1 082 000
MUUT TOIMINTA KULUT	-6 000	-6 000			-207 500	-207 500			-2 000	-2 000	-2 000	-2 000	-217 500	-217 500
TOIMINTA KULUT	-739 634	-863 323	-436 847	-521 847	-1 788 978	-1 973 978	-607 885	-607 885	-448 082	-448 082	-160 576	-249 887	-4 182 002	-4 665 002
TOIMINTAKATE	-559 634	-683 323	-436 847	-521 847	-1 539 978	-1 724 978	-537 885	-537 885	-448 082	-448 082	-30 576	-9 887	-3 553 002	-3 926 002
VUOSIKATE	-559 634	-683 323	-436 847	-521 847	-1 539 978	-1 724 978	-537 885	-537 885	-448 082	-448 082	-30 576	-9 887	-3 553 002	-3 926 002
POISTOT JA ARVONALENTUMISET														
SUUNNIT. MUKAISET POISTOT			-27 309	-27 309	-517 345	-517 345	-31	-31					-544 685	-544 685
POISTOT JA ARVONALENTUMISET			-27 309	-27 309	-517 345	-517 345	-31	-31					-544 685	-544 685
TILIKAUDEN TULOS	-559 634	-683 323	-464 156	-549 156	-2 057 323	-2 242 323	-537 916	-537 916	-448 082	-448 082	-30 576	-9 887	-4 097 687	-4 470 687

6.2 Kalatalous- ja ympäristöopisto

Tulosalueen Kalatalous- ja ympäristöopisto vastuuhenkilö on Rehtori Ilkka Harkkila ja se sisältää seuraavat kustannuspaikat:

6110	Kala / 8500
6120	Ympäristö / 8500
6500	Opiston yhteiset / 8500
7010	Kehittämistoiminta / 8500

Talous

Opetus ja opiston yhteiset / 8500

Peimarin koulutuskuntayhtymä
TULOSALUE KALA,
Kalatalous- ja ympäristöopisto

RAPORTTI YHTEENSÄ	TA+MUUT. 2020	TA 2021	MTA 2021	SV 2022	SV 2023
TOIMINTATUOTOT					
MYYNTITUOTOT	1 074 214	1 073 003	1 178 634	1 073 003	1 073 003
MUUT TOIMINTATUOTOT	0	4 000	4 000	4 000	4 000
TOIMINTATUOTOT	1 074 214	1 077 003	1 182 634	1 077 003	1 077 003
TOIMINTAKULUT					
HENKILÖSTÖKULUT	-755 576	-856 562	-862 598	-856 562	-856 562
PALKAT JA PALKKIOT	-628 390	-709 720	-714 720	-709 720	-709 720
HENKILÖSIVUKULUT	-127 186	-146 842	-147 878	-146 842	-146 842
ELÄKEKULUT	-103 936	-116 465	-117 286	-116 465	-116 465
MUUT HENKILÖSIVUKULUT	-23 250	-30 377	-30 592	-30 377	-30 377
PALVELUJEN OSTOT	-75 000	-70 000	-72 000	-70 000	-70 000
AINEET, TARVIKKEET JA TAVARAT	-64 000	-57 000	-62 000	-57 000	-57 000
AVUSTUKSET	0	0	0	0	0
MUUT TOIMINTAKULUT	-10 000	-9 000	-9 000	-9 000	-9 000
TOIMINTAKULUT	-904 576	-992 562	-1 005 598	-992 562	-992 562
TOIMINTAKATE	169 638	84 441	177 036	84 441	84 441
POISTOT JA ARVONALENTUMISET					
SUUNNITELMAN MUKAISET POISTOT	-51 175	-12 746	-12 746	-15 746	-16 746
POISTOT JA ARVONALENTUMISET	-51 175	-12 746	-12 746	-15 746	-16 746
TILIKAUDEN TULOS	118 464	71 695	164 290	68 695	67 695

6.3 Maaseutuopisto

Tulosalueen Maaseutuopisto vastuuhenkilö on kuntayhtymän johtaja Ilkka Harkkila ja se sisältää seuraavat kustannuspaikat:

6010	Eläin / 8300
6020	Maatalous / 8400
6030	Metsä / 8300
6040	Luonto- ja ympäristö / 8400
6050	Kukka / 8400
6060	Tuotanto / 8400
6070	Viher / 8400
6500	Opiston yhteiset / 8300/ 8400/ 8200
7010	Kehittämistoiminta / 8200

Talous

Opetus ja opiston yhteiset

Peimarin koulutuskuntayhtymä

Peimarin koulutuskuntayhtymä
TULOSALUE MASE,
Maaseutuopisto

RAPORTTI YHTEENSÄ	TA+MUUT. 2020	TA 2021	MTA 2021	SV 2022	SV 2023
TOIMINTATUOTOT					
MYYNTITUOTOT	6 900 976	7 150 546	7 749 171	7 150 546	7 150 546
MAKSUTUOTOT	1 000	1 000	1 000	1 000	1 000
TUET JA AVUSTUKSET	127 000	130 000	130 000	130 000	130 000
MUUT TOIMINTATUOTOT	8 000	5 000	130 050	5 000	5 000
TOIMINTATUOTOT	7 036 976	7 286 546	8 010 221	7 286 546	7 286 546
TOIMINTAKULUT					
HENKILÖSTÖKULUT	-3 132 021	-3 345 038	-3 417 453	-3 345 038	-3 345 038
PALKAT JA PALKKIOT	-2 664 422	-2 771 593	-2 831 593	-2 771 593	-2 771 593
HENKILÖSIVUKULUT	-467 600	-573 445	-585 860	-573 445	-573 445
ELÄKEKULUT	-384 557	-454 819	-464 665	-454 819	-454 819
MUUT HENKILÖSIVUKULUT	-83 043	-118 626	-121 195	-118 626	-118 626
PALVELUJEN OSTOT	-287 005	-257 000	-257 000	-254 000	-254 000
AINEET, TARVIKKEET JA TAVARAT	-519 000	-466 000	-486 000	-478 000	-478 000
AVUSTUKSET	-25 000	-30 000	-30 000	-30 000	-30 000
MUUT TOIMINTAKULUT	-57 500	-56 500	-56 500	-56 500	-56 500
TOIMINTAKULUT	-4 020 527	-4 154 538	-4 246 953	-4 163 538	-4 163 538
TOIMINTAKATE	3 016 449	3 132 008	3 763 268	3 123 008	3 123 008
POISTOT JA ARVONALENTUMISET					
SUUNNITELMAN MUKAISET POISTOT	-453 351	-110 668	-110 668	-137 740	-148 772
POISTOT JA ARVONALENTUMISET	-453 351	-110 668	-110 668	-137 740	-148 772
TILIKAUDEN TULOS	2 563 098	3 021 340	3 652 600	2 985 268	2 974 236

6.4 Sosiaali- ja terveysopisto

Tulosalueen Sosiaali- ja terveysopisto vastuuhenkilö on Rehtori Maria Luoma-aho ja se sisältää seuraavat kustannuspaikat:

6210	Sosiaali- ja terveys / 8600
6500	Opiston yhteiset / 8600

Talous

Opetus ja opiston yhteiset

Peimarin koulutuskuntayhtymä
TULOSALUE SOTE,
Sosiaali- ja terveysopisto

RAPORTTI YHTEENSÄ	TA+MUUT. 2020	TA 2021	MTA 2021	SV 2022	SV 2023
TOIMINTA TUOTOT					
MYYNITUOTOT	2 747 546	2 714 895	3 066 824	2 714 895	2 714 895
MAKSUTUOTOT	2 000	1 000	1 000	1 000	1 000
TUET JA AVUSTUKSET	3 000	0	0	0	0
MUUT TOIMINTA TUOTOT	1 000	1 000	1 000	1 000	1 000
TOIMINTA TUOTOT	2 753 546	2 716 895	3 068 824	2 716 895	2 716 895
TOIMINTAKULUT					
HENKILÖSTÖKULUT	-1 759 379	-1 906 613	-1 982 647	-1 906 613	-1 906 613
PALKAT JA PALKKIOT	-1 463 223	-1 579 760	-1 642 760	-1 579 760	-1 579 760
HENKILÖSIVUKULUT	-296 156	-326 853	-339 887	-326 853	-326 853
ELÄKEKULUT	-242 017	-259 238	-269 576	-259 238	-259 238
MUUT HENKILÖSIVUKULUT	-54 139	-67 615	-70 311	-67 615	-67 615
PALVELUJEN OSTOT	-64 000	-49 000	-52 000	-49 000	-49 000
AINEET, TARVIKKEET JA TAVARAT	-41 000	-31 000	-80 000	-31 000	-31 000
AVUSTUKSET	-30 000	-15 000	-15 000	-15 000	-15 000
MUUT TOIMINTAKULUT	-2 000	-6 000	-6 000	-6 000	-6 000
TOIMINTAKULUT	-1 896 379	-2 007 613	-2 135 647	-2 007 613	-2 007 613
TOIMINTAKATE	857 167	709 282	933 177	709 282	709 282
VUOSIKATE	857 167	709 282	933 177	709 282	709 282
POISTOT JA ARVONALENTUMISET					
SUUNNITELMAN MUKAISET POISTOT	-124 274	-2 000	-2 000	-4 000	-4 000
POISTOT JA ARVONALENTUMISET	-124 274	-2 000	-2 000	-4 000	-4 000
TILIKAUDEN TULOS	732 893	707 282	931 177	705 282	705 282

7 Rahoitus

7.1 Varsinainen toiminta ja investoinnit

TALOUSARVION RAHOITUSLASKELMA MTA 2021

	TP 2019	TA+MUUT. 2020	TA 2021	MTA 2021	SV 2022	SV 2023
TOIMINNAN RAHAVIRTA						
VUOSIKATE	816 432	489 389	372 729	947 479	372 728	372 728
	816 432	489 389	372 729	947 479	372 728	372 728
INVESTOINTIEN RAHAVIRTA						
INVESTOINTIMENOT	-1 597 667	-631 000	-640 000	-818 340	-395 000	-540 000
RAHOITUSOSUUDET INVESTOINTIMENOIHIIN	0	185 000	0	12 800	0	380 000
	-1 597 667	-446 000	-640 000	-805 540	-395 000	-160 000
TOIMINNAN JA INVESTOINTIEN RAHAVIRTA	-781 235	43 389	-267 271	141 939	-22 272	212 728
RAHAVAROJEN MUUTOS	-781 235	43 389	-267 271	141 939	-22 272	212 728