

## Peimarin koulutuskuntayhtymä

### MUUTOSTALOUSARVIO 2022

Toiminta- ja taloussuunnitelma 2022 – 2024



ammattiopisto  
**Livia**

Yhtymähallitus 19.4.2022  
Yhtymävaltuusto 21.6.2022

## Sisällys

1	Toimintavuosi 2022.....	2
1.1	Muutostalousarvio 2022 .....	2
1.2	Peimarin koulutuskuntayhtymän organisaatio .....	3
1.3	Peimarin koulutuskuntayhtymän tulosalueet ja tilivelvollisuudet 2022 .....	4
2	Koulutuskuntayhtymän toiminta ja talous .....	5
2.1	Toimintavuosi 2022 ja taloudelliset tavoitteet.....	5
3	Toiminnan ja investointien rahoitus 2022–2024.....	6
3.1	Toiminnan rahoitus .....	6
3.2	Opiskelijavuosisjakauma ja tulokortit.....	7
3.3	Järjestämisluvan mukaisten opiskelijavuosien rahoitus.....	11
4	Käyttötalous- ja investointiosan muutokset sekä tuloslaskelmaosa .....	11
4.1	Käyttötalousosan menojen muutokset .....	11
4.2	Investointiosan muutokset.....	12
4.3	Peimarin koulutuskuntayhtymän muutettu tuloslaskelma vuodelle 2022 .....	16
5	Arviolaskelma yhteisten palvelujen jaosta tulosalueille vuonna 2022 .....	17
6	Toimintakatelaskelmat ja suunnitelmat tulosalueittain.....	18
6.1	Koulutuskuntayhtymän palvelut .....	18
6.2	Kalatalous- ja ympäristöopisto .....	19
6.3	Maaseutuopisto.....	20
6.4	Sosiaali- ja terveysopisto .....	21
7	Rahoitus.....	22
7.1	Varsinainen toiminta ja investoinnit .....	22
8	Riskit .....	23
8.1	Valtionosuusrahoituksen pysyvä alentuminen .....	23
8.2	Sijoitustoimintaan liittyvät riskit.....	23
8.3	Riskianalyysi.....	24

# 1 Toimintavuosi 2022

## 1.1 Muutostalousarvio 2022

Talousarviomääräysten mukaan, jos talousarvion rahoitus tai menoraami ylittyy 5 %, tulee tehdä muutettu talousarvio.

Vuoden 2022 varsinainen talousarvio laadittiin lähtökohtaisesti edellisen vuoden valtionosuusrahoituksen tasoon, jota peilattiin talousarvion laadinta-ajankohdan ennusteella vuoden 2021 opiskelijavuosikertymään.

Joulukuun lopussa saadun varsinaisen suoritepäätöksen mukaan valtionosuus kuitenkin laski talousarvion ennusteesta n. 1,065 M€. Rahoitus pieneni siis 9,3 %.

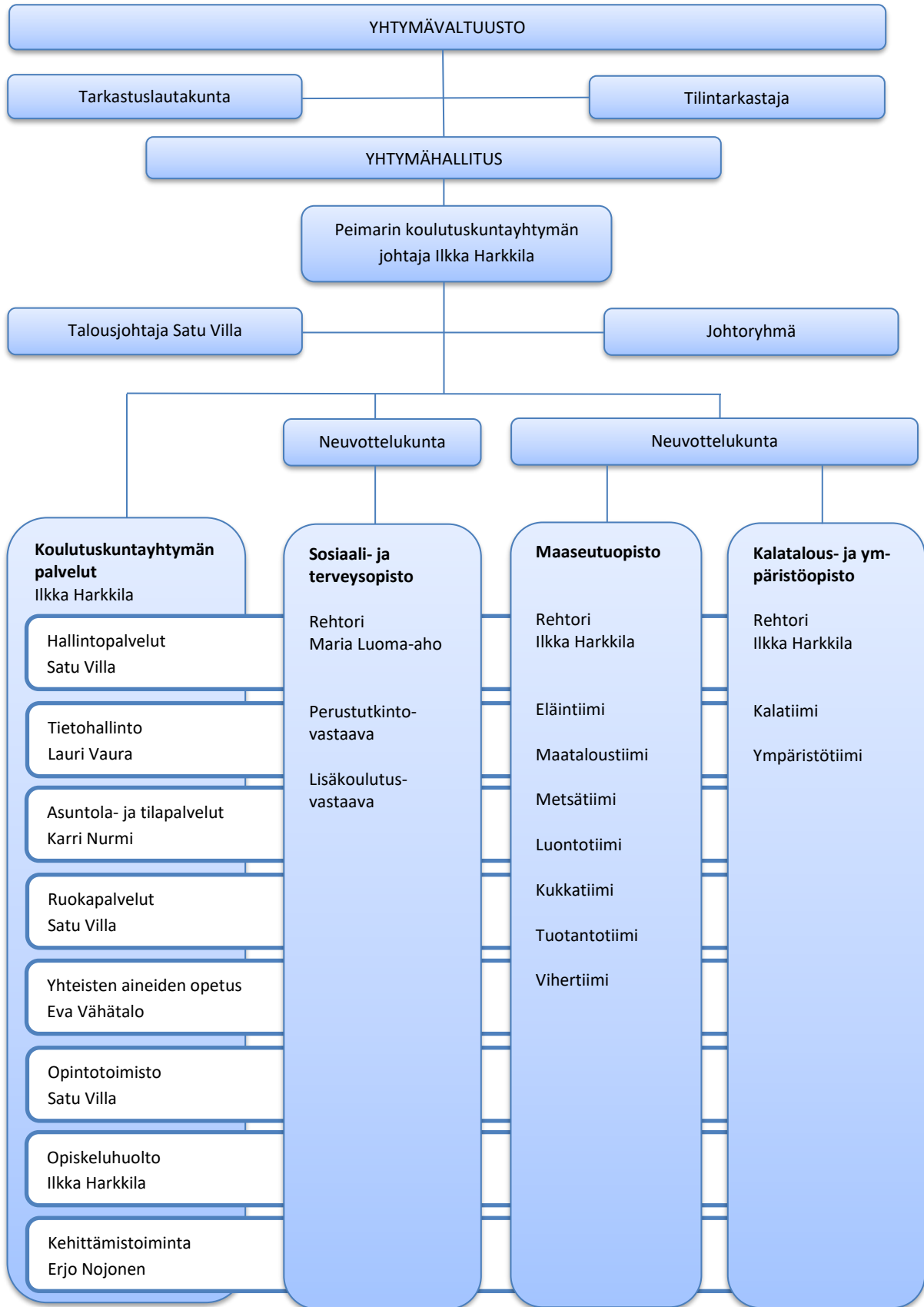
Koulutuskuntayhtymän talous on kuitenkin vahva edellisten varainhoitovuosina tehtyjen ylijäämien takia. Vuoden 2021 tilinpäätöksessä taseen ylijäämä oli 9,4 M€.

Rahoituksen lasku suhteessa talousarvioon on niin suuri, ettei sitä pysty parantamaan ilman merkittävää muutosta opiston toimintaan tai toimitilarakenteeseen. Suurimmat kuluerät koulutuskuntayhtymässä ovat henkilöstömenot (69 %) ja kiinteistökulut (11 %, ilman henkilöstökuluja).

Tiedossa on ollut, että ammatillisen koulutuksen rahoitusrakenne on sellainen, että yksittäisen ammatillisen koulutuksen järjestäjän rahoitus voi eri vuosina vaihdella suurestikin. Opiston toiminta on kuitenkin oltava vakaata, jotta laadukas koulutus voidaan taata.

Vuoden 2023 rahoituspäätös tulee olemaan merkittävä. Jos rahoitustaso pysyy pidempään laskevana, tulee opiston toimintaan liittyvät rakenteelliset seikat ottaa tarkasteluun.

## 1.2 Peimarin koulutuskuntayhtymän organisaatio



### 1.3 Peimarin koulutuskuntayhtymän tulosalueet ja tilivelvollisuudet 2022

	Kustannuspaikat	Kohde	Vastuuhenkilöt	Toiminto	
<b>Koulutuskuntayhtymän palvelut</b>	<b>Hallintopalvelut</b>				
	1000	Yhtymähallinto	8100	Satu Villa	MUU RAHOITUS
	1500	Koulutuskuntayht. Yht.	8100	Satu Villa	MUU RAHOITUS
	4000	Taloushallinto	8100	Satu Villa	MUU RAHOITUS
	<b>Tietohallinto</b>				
	2000	Tietohallinto	8100	Lauri Vaura	MUU RAHOITUS
	<b>Asuntola- ja tilapalvelut</b>				
	3000	Kiinteistö	8100/8200/8300/8400/8500/8600	Karri Nurmi	MUU RAHOITUS/MAPA
	6600	Opiskelijamajoitus	8300/8400/8500	Karri Nurmi	PT
	<b>Ruokapalvelut</b>				
	5000	Ruokapalvelut	8300/8400/8500/8600	Satu Villa	PT/MAPA
	<b>Opetuksen palvelut</b>				
6540	Opintotoimisto	8100/8200/8500/8600	Satu Villa	PT/AT,EAT	
6550	Opiskeluhoito	8100/8200/8500/8600	Ilkka Harkkila	PT/AT,EAT	
<b>Kehittämistoiminta</b>					
7000	Hankkeet	8100	Erjo Nojonen	MAPA	
7010	Kehittämistoiminta	8100/8200/8500/8600	Erjo Nojonen	PT/AT,EAT/MUU RAHOITUS	
<b>Maaseutuopisto</b>	<b>Opetus</b>				
	6500	Opiston yhteiset	8200	Ilkka Harkkila	PT
	6010	Eläintiimi	8300	Rosita Isotalo	PT/AT,EAT/TT/OPSO/MAOY
	6020	Maataloustiimi	8400	Jenna Ekman	PT/AT,EAT/TT/OPSO/TILA/MAOY
	6030	Metsätiimi	8300	Pauli Kokkonen	PT/AT,EAT/TT/OPSO/TILA/MAOY
	6040	Luontotiimi	8400	Taina Kummunsalo	PT/AT,EAT/OPSO/MAOY
	6050	Kukkatiimi	8400	Marika Aaltonen	PT/AT,EAT/TT/OPSO/MAOY
	6060	Tuotantotiimi	8400	Jaana Jaakola-Joento	PT/AT,EAT/TT/OPSO/TILA/MAOY
	6070	Vihertiimi	8400	Hannu Haapamäki	PT/AT,EAT/TT/OPSO/MAOY
<b>Kalatalous- ja ympäristöopisto</b>	<b>Opetus</b>				
	6500	Opiston yhteiset	8500	Ilkka Harkkila	PT
	6110	Kalatiimi	8500	Arto Katajamäki	PT/AT,EAT/TT/OPSO/MAPA/MAOY
6120	Ympäristötiimi	8500	Charlotta Hagman	PT/AT,EAT/TT/OPSO/MAOY	
<b>Sosiaali- ja terveysopisto</b>	<b>Opetus</b>				
	6500	Opiston yhteiset	8600	Maria Luoma-aho	PT
6210	Sosiaali- ja terveys	8600	Maria Luoma-aho	PT/AT,EAT/TT/OPSO/MAOY	
<b>Kohteet</b>			<b>Toiminnot</b>		
8100	Yhteiset		2000	PT	2007 MUU RAHOITUS
8200	Maaseutuopisto		2001	AT, EAT	2010 VANK PT
8300	Paimio, Maaseutuopisto		2002	MAPA	2011 VANK AT, EAT
8400	Tuorla, Maaseutuopisto		2003	MAOY	2020 OPSO PT
8500	Kala- ja ympäristöopisto		2004	OPSO MAPA	2021 OPSO AT
8600	Sosiaali- ja terveysopisto		2005	TILA	2030 TYÖVOIMA PT
			2006	TYÖTOIMINTA (TT)	2031 TYÖVOIMA AT, EAT

## 2 Koulutuskuntayhtymän toiminta ja talous

### 2.1 Toimintavuosi 2022 ja taloudelliset tavoitteet

#### Taloudelliset tavoitteet 2022

	Hyväksytyt TA2022	MTA2022
<b>Toimintatuotot</b>	<b>12 796 700</b>	<b>11 964 373</b>
<b>Toimintakulut</b>	<b>-12 233 613</b>	<b>-12 312 690</b>
Henkilöstökulut	-8 421 113	-8 535 190
Palvelujen ostot	-1 762 900	-1 762 900
Aineet, tarvikkeet ja tavarat	-1 767 200	-1 742 200
Avustukset	-13 000	-13 000
Muut toimintakulut	-269 400	-259 400
<b>Toimintakate</b>	<b>563 087</b>	<b>-348 317</b>
Rahoitustuotot ja kulut	0	0
<b>Vuosikate</b>	<b>563 087</b>	<b>-348 317</b>
<b>Investointien brutto</b>	<b>566 000</b>	<b>276 000</b>
Rahoitusosuudet	0	0
<b>Investointien netto</b>	<b>566 000</b>	<b>276 000</b>

### 3 Toiminnan ja investointien rahoitus 2022–2024

#### 3.1 Toiminnan rahoitus

Vuoden 2022 talousarvio laadittiin ennakoituun valtionosuusrahoituksen tasoon 11,4 M€. Varsinaisessa suorituspäätöksessä valtionosuus oli kuitenkin 10,334 M€, eli 1,06 M€ pienempi.

Ennakoitua huonomman opiskelijavuosikertymän vuoksi OKM myönsi joulukuussa 2021 kuluvan vuoden tavoitteelliseksi opiskelijavuosimääräksi 1017 (TA2021 1050). Vaikutus rahoitukseen on n. 330.000 €. Ammatillisen koulutuksen rahoituslaki muuttui 1.1.2022 alkaen, jossa koulutuskuntayhtymän kannalta merkittävin muutos oli useimpien ammatti- ja erikoisammattitutkintojen siirtäminen edullisempaan koriin. Tämän vaikutus arvioidaan olevan n. 230.000 €. Perusrahoitus pieneni edellisistä johtuen n. 560.000 €.

Suoritusrahoitus laski n. 340.000 €. Vaikuttavuusrahoitus oli edellisen vuoden tasolla.

Yhteensä, kaikki rahoituserät laskivat vuoteen 2021 verrattuna n. 900.000 € ja talousarvion ennakoituun valtionosuusrahoitukseen n. 1, 065 M€. Rahoitus pieneni siis 9,3 %.

V. 2022 valtion budjettipäätöksen mukaan ammatillisen koulutukselle jaetaan vielä varainhoitovuoden aikana 70 M€. Opetus- ja kulttuuriministeriö on 18.2.2022 kirjeellään avannut vuoden 2022 ensimmäisellä lisäsuoritepäätöksellä haun opettajien ja ohjaajien palkkaamiseen sekä oppisopimuskoulutuksen koulutuskorvauksen uudistamisen kokeiluun. Alustavassa kirjeessään OKM:n ammattiopisto Livialle kohdentuisi laskennallisin perustein n. 223.000 € lisämääräraha. Tämä lisämääräraha ei kuitenkaan paranna opiston taloutta, sillä sen käyttö on tarkasti korvamerkittyä, eli kyseessä ei ole ns. yleiskatteinen rahoitus.

Koulutuskuntayhtymän talous on kuitenkin vahva edellisten varainhoitovuosina tehtyjen ylijäämien takia. Vuoden 2021 tilinpäätöksessä taseen ylijäämä oli 9,4 M€.

#### Valtionosuusrahoitus 2021-2022

	2021	2022
Perusrahoitus	8 032 717	7 469 288
Suoritusrahoitus	2 251 568	1 913 311
Vaikuttavuusrahoitus	949 033	951 751
<b>Yhteensä</b>	<b>11 233 318</b>	<b>10 334 350</b>

### 3.2 Opiskelijavuosisijakauma ja tulokortit

Varsinaisen suoritepäätöksen päätöksen mukaan tavoitteellinen opiskelijavuosisimäärä on vuodelle 2022 1017 (vrt. alkuper. TA 1050). Koulutuskuntayhtymän tavoite on kuitenkin ylittää em. OKM:n tavoitteellinen opiskelijavuosisimäärä.

	TA 2022	Muutos	MTAE 2022	TP 2021
Maaseutuopisto	560	+25	585	598
Kalatalous- ja ympäristöopisto	120	- 5	115	112
Sosiaali- ja ympäristöopisto	380	-50	330	316
	<b>1 060</b>	<b>-30</b>	<b>1 030</b>	<b>1 026</b>



Tarkemmat opistokohtaiset tulokortit

TULOKSELLISUUSARVIOINTI

KUNTAYHTYMÄ

Toiminnan vaikuttavuus		
	Tavoite	Tot.
Aloittavat opiskelijat	730	
Valmistuvat opiskelijat	400	
Opiskelijavuosikertymä	1030	

Henkilöstön aikaansaannoskyky		
	Tavoite	Tot.
Opettajien muodollinen kelpoisuus	90 %	

Asiakastyö		
	Tavoite	Tot.
Opiskelijapalaute opetus	4	
Opiskelijapalaute tukipalvelut	3,5	

Palveluprosessien sujuvuus		
	Tavoite	Tot.
Neg. eronneet ja keskeyttäneet	6 %	
Tutkintojen läpäisyaste	70 %	

Palveluprosessien sujuvuus		
	Tavoite	Tot.
Taloudellinen suorituskyky	97,2	
- toimintatuotot toimintakuluista %		
- vuosikate % toimintatuotoista	-2,9	
- vuosikate % poistoista	-48,0	

**TULOKSELLISUUSARVIOINTI**

**Yhteiset palvelut**

Asiakastyö		
	Tavoite	Tot
Opiskelijapalaute	3,5	

**TULOKSELLISUUSARVIOINTI**

**Maaseutuopisto**

Toiminnan vaikuttavuus		
	Tavoite	Tot.
Aloittavat opiskelijat	430	
Valmistuvat opiskelijat	215	
Opiskelijavuosikertymä	585	

Asiakastyö		
	Tavoite	Tot
Opiskelijapalaute opetus	4	

Palveluprosessien sujuvuus		
	Tavoite	Tot.
Neg. eronneet ja keskeyttäneet	6 %	
Tutkintojen läpäisyaste	70 %	

**TULOKSELLISUUSARVIOINTI**                      **Sosiaali- ja terveys-  
opisto**

Toiminnan vaikuttavuus		
	Tavoite	Tot.
Aloittavat opiskelijat	200	
Valmistuvat opiskelijat	135	
Opiskelijavuosikertymä	330	

Asiakastyö		
	Tavoite	Tot
Opiskelijapalaute opetus	4	

Palveluprosessien sujuvuus		
	Tavoite	Tot.
Neg. eronneet ja keskeyttäneet	6 %	
Tutkintojen läpäisyaste	70 %	

**TULOKSELLISUUSARVIOINTI**                      **Kalatalous- ja ympäristöopisto**

Toiminnan vaikuttavuus		
	Tavoite	Tot.
Aloittavat opiskelijat	100	
Valmistuvat opiskelijat	50	
Opiskelijavuosikertymä	115	

Asiakastyö		
	Tavoite	Tot
Opiskelijapalaute opetus	4	

Palveluprosessien sujuvuus		
	Tavoite	Tot.
Neg. eronneet ja keskeyttäneet	6 %	
Tutkintojen läpäisyaste	70 %	

### 3.3 Järjestämisluvan mukaisten opiskelijavuosien rahoitus

Valtionosuusrahoitus on jaettu opistoille muutetussa talousarviossa 2022 valtionosuuden varsinaisen suoritepäätöksen osalta opiskelijavuosien v. 2021 toteuman suhteessa. Lisäsuoritehakemuksen mukaiset kustannukset on kohdistettu rekrytointisuunnitelman mukaisesti opistoille talousarviovuonna.

	Suoritepäätös	Lisäsuoritepäätös I	Yhteensä	Ero MTAE/TAE 2022
Maaseutuopisto	6 640 096	149 916	6 790 012	-411 988
Sosiaali- ja terveysopisto	2 663 170	60 127	2 723 298	-304 602
Kalatalous- ja ympäristöopisto	1 031 083	23 279	1 054 362	-115 738
Yhteensä	10 334 350	233 322	10 567 672	-832 328

## 4 Käyttötalous- ja investointiosan muutokset sekä tuloslaskelmaosa

### 4.1 Käyttötalouden menojen muutokset

Muutetussa talousarviossa on tarkennettu henkilöstökuluja nykyisen tilanteen mukaiseksi ja varausta palkankorotuksiin on nostettu 1 %. Muutoksen jälkeen palkankorotusvaraus on 1,8 %. Muutettua talousarviota laadittaessa ei ole ollut tiedossa valtakunnallisten sopimusneuvottelujen tulosta.

Energian, rehun ja lannoitteiden hintojen arvioidaan nousevan merkittävästi kuluvan vuoden aikana. Käyttötalouden osassa ei ole tehty varausta merkittäviin hinnan korotuksiin.

## 4.2 Investointiosan muutokset

Investointeja on tarkasteltu muutetussa talousarviossa kriittisesti niin, että vain välttämättömät investoinnit, jotka on alkuperäisessä talousarviossa kohdennettu vuodelle 2022, on tarkoitus toteuttaa. Muut kuin täysin välttämättömät investoinnit on joko siirretty taloussuunnitteluvuosille, kokonaan poistettu tai tarkemman suunnittelun perusteella todettu voitavan kattaa pienemmät hankkeet käyttötalouden puolelta.

Investointeja tarkasteltaessa tulee huomata, että vanhenevan kiinteistön korjausvelka kasvaa jatkuvasti ja erityisesti historiallisten rakennusten ylläpito sitoo opetukseen suunnattavia resursseja.

Vuoden 2023 taloussuunnitelmaan ehdotetaan investointikohteeksi maaseutuopiston opetussikalan uusiminen. Nykyinen sikala on epäkäytännöllinen eikä mahdollisesti vastaa uuden eläinsuojelulain vaatimuksia eikä tiukentuvia ympäristömääräyksiä. Investoinnin rahoittamiseen suunnitellaan käytettävän kalatalous- ja ympäristöopiston rivitalojen myyntituottoja. Kyseiset rivitalot ovat valtiolta veloituksetta luovutettuja ja myyntitulojen käyttö opetukseen liittyviin investointeihin tulee hakea opetus- ja kulttuuriministeriltä 6 kk kuluttua käyttötarkoituksen muututtua. Perustamishankkeisiin myönnetyn valtionosuuden palautusvelvollisuudesta luopumisesta sovelletaan Lakia opetus- ja kulttuuritoimen rahoituksesta 705/1992 § 44. Tässä vaiheessa investointiin ryhtymisen ehtona on em. luvan myöntäminen.

Peimarin koulutuskuntayhtymä

INVESTOINTISUUNNITELMA 2022		TA 2022	Muu- tokset	MTA 2022	SV 2023	SV 2024
<b>10</b>	<b>Korvausinvestoinnit</b>					
<b>111</b>	<b>KI / Rakennukset</b>					
9008	Koulurak luokat saneer Tuorla					
	Menot					-30 000
9037	Asuntola A-D vesikatot					
	Menot					-30 000
9038	Konehallin vesikatt uusiminen					
	Menot					-40 000
9039	Koulurak ilmanvaihtoko sa Tuor					
	Menot					-100 000
	poistetaan kokonaan					100 000
9040	Koulurak ikkunat uusim Tuorla					
	Menot	-30 000	30 000	0		
	siirretään vuodella					-30 000
9042	Majatalon vesikaton uusiminen					
	Menot	-140 000		-140 000		
9043	Päärak ilmanvaihtoko sa Tuorla					
	Menot					-50 000
9045	Keittiön ilmanvaihto sa Paimio					
	Menot					-50 000
9047	Julkisivumaalaukset Paimio					
	Menot					-20 000
9048	Salaojitus korj päärak Paimio					
	Menot					-30 000
9049	Päärak parvekekorj Paimio					
	Menot	-30 000	30 000	0		
	siirretään vuodella					-30 000
9050	Asuntolasolujen uusim Parainen					
	Menot	-10 000	10 000	0		-10 000
	käyttötaloudesta					10 000
9053	Julkisivukorjaukset Kiesikatu					
	Menot	-10 000		-10 000		
9065	Opetussikalan uusiminen					
	Menot					-380 000
	Tulot					380 000
	Netto					0
9076	Myllyn perustukset					
	Menot					-40 000
	omana työnä					40 000
9077	Sikalan saneeraus					
	Menot	-10 000		-10 000		
9083	Julkisivukorj ikkunat sote					
	Menot					-60 000
9084	Vesikattojen korjaus sote					
	Menot	-30 000	30 000	0		
	siirretään vuodella					-30 000
<b>111</b>	<b>KI / Rakennukset yhteensä</b>					
	Menot	-260 000	100 000	-160 000	-780 000	0
	Tulot	0	0	0	380 000	0
	Netto	-260 000	100 000	-160 000	-400 000	0

**Peimarin koulutuskuntayhtymä**

<b>113</b>		<b>KI / Kiinteät rakent. ja lait.</b>				
9041	Lukitusjär uusiminen Tuor					
		Menot	-10 000	10 000	0	
9069	Kuivurin lämmitysilmän tehost.					
		Menot				-30 000
9079	Kalankas jäteveden puhdistus					
		Menot	-30 000		-30 000	
9080	Kalankasvatus automatiikka					
		Menot	-25 000	25 000	0	
	siirretään kahdella vuodella					-25 000
9082	Pyydyshallin edusta maaraktyöt					
		Menot	-15 000	15 000	0	
<b>113</b>	<b>KI / Kiinteät rakent. ja lait. yhteensä</b>					
	Menot		-80 000	50 000	-30 000	-55 000
	Tulot		0	0	0	0
	Netto		-80 000	50 000	-30 000	-55 000
<b>116</b>		<b>KI / Koneet ja kalusto</b>				
9033	Tasohöylä					
		Menot	-10 000	10 000	0	
<b>116</b>	<b>KI / Koneet ja kalusto yhteensä</b>					
	Menot		-10 000	10 000	0	0
	Tulot		0	0	0	0
	Netto		-10 000	10 000	0	0
<b>10</b>		<b>Korvausinvestoinnit yhteensä</b>				
	Menot		-350 000	160 000	-190 000	-780 000
	Tulot		0	0	0	380 000
	Netto		-350 000	160 000	-190 000	-400 000
<b>30</b>		<b>Uusinvestoinnit</b>				
<b>313</b>		<b>UI / Kiinteät rakent. ja lait.</b>				
9029	Tunneli marjanviljelyyn					
		Menot				-20 000
9030	Viljelykontti					
		Menot				-100 000
9070	Pakastekontti					
		Menot				-10 000
9073	Aluekaapeloinnit IT Tuorla					
		Menot	-10 000	10 000	0	-15 000
	siirretään vuodella					5 000
9081	Kiinteistöautomaatiikka Paraine					
		Menot				-40 000
<b>313</b>	<b>UI / Kiinteät rakent. ja lait. yhteensä</b>					
	Menot		-10 000	10 000	0	-70 000
	Tulot		0	0	0	0
	Netto		-10 000	10 000	0	-70 000

**Peimarin koulutuskuntayhtymä**

<b>316 UI / Koneet ja kalusto</b>						
9024	Kasvinsuojeluruisku					
		Menot	-25 000	25 000	0	
		siirretään vuodella				-25 000
9027	Etukuormaaja					
		Menot	-45 000	45 000	0	
		siirretään vuodella				-45 000
9068	Mobiili kenttävannesaha tukki					
		Menot	-30 000	30 000	0	
		siirretään vuodella				-30 000
9071	Lava-maasturi työkone					
		Menot	-20 000	20 000	0	
		siirretään vuodella				-30 000
9072	Runkokytkimet ja tulostimet					
		Menot	-45 000		-45 000	-5 000
9075	Luokat TUO kalusteet 2lk+aula					
		Menot	-14 000		-14 000	
9078	Luokat PAI kalusteet 2lk+aula					
		Menot	-13 500		-13 500	
9085	Luokat SOT kalusteet 2lk+aula					
		Menot	-13 500		-13 500	
<b>316</b>	<b>UI / Koneet ja kalusto yhteensä</b>					
	Menot		-206 000	120 000	-86 000	-135 000
	Tulot		0	0	0	0
	Netto		-206 000	120 000	-86 000	-135 000

<b>30 Uusinvestoinnit yhteensä</b>						
	Menot		-216 000	130 000	-86 000	-205 000
	Tulot		0	0	0	0
	Netto		-216 000	130 000	-86 000	-205 000

<b>RAPORTTI YHTEENSÄ</b>	<b>Muu-</b>				
	<b>INV. 2022</b>	<b>tokset</b>	<b>MTA 2022</b>	<b>SV 2023</b>	<b>SV 2024</b>
Menot	-566 000	290 000	-276 000	-985 000	-180 000
Tulot	0	0	0	380 000	0
Netto	-566 000	290 000	-276 000	-605 000	-180 000



## 4.3 Peimarin koulutuskuntayhtymän muutettu tuloslaskelma vuodelle 2022

Peimarin koulutuskuntayhtymä	TA 2022	MTA 2022	SV 2023	SV2024
<b>TOIMINTATUOTOT</b>				
MYYNITTUOTOT	12 054 200	11 221 873	11 221 873	11 221 873
MAKSUTUOTOT	1 000	1 000	1 000	1 000
TUET JA AVUSTUKSET	542 500	542 500	542 500	542 500
MUUT TOIMINTATUOTOT	199 000	199 000	199 000	199 000
<b>TOIMINTATUOTOT</b>	<b>12 796 700</b>	<b>11 964 373</b>	<b>11 964 373</b>	<b>11 964 373</b>
<b>TOIMINTAKULUT</b>				
HENKILÖSTÖKULUT	-8 421 113	-8 535 190	-8 535 190	-8 535 190
PALKAT JA PALKKIOT	-6 964 199	-7 058 541	-7 058 541	-7 058 541
HENKILÖSIVUKULUT	-1 456 914	-1 476 649	-1 476 649	-1 476 649
ELÄKEKULUT	-1 172 075	-1 187 952	-1 187 952	-1 187 952
MUUT HENKILÖSIVUKULUT	-284 839	-288 697	-288 697	-288 697
PALVELUJEN OSTOT	-1 762 900	-1 762 900	-1 762 900	-1 762 900
AINEET, TARVIKKEET JA TAVARAT	-1 767 200	-1 742 200	-1 742 200	-1 742 200
AVUSTUKSET	-13 000	-13 000	-13 000	-13 000
MUUT TOIMINTAKULUT	-269 400	-259 400	-259 400	-259 400
<b>TOIMINTAKULUT</b>	<b>-12 233 613</b>	<b>-12 312 690</b>	<b>-12 312 690</b>	<b>-12 312 690</b>
<b>TOIMINTAKATE</b>	<b>563 087</b>	<b>-348 317</b>	<b>-348 317</b>	<b>-348 317</b>
RAHOITUSTUOTOT JA -KULUT	0	0	0	0
<b>VUOSIKATE</b>	<b>563 087</b>	<b>-348 317</b>	<b>-348 317</b>	<b>-348 317</b>
<b>POISTOT JA ARVONALENTUMISET</b>				
SUUNNITELMAN MUKAISET POISTOT	-792 486	-726 113	-726 113	-726 113
<b>POISTOT JA ARVONALENTUMISET</b>	<b>-792 486</b>	<b>-726 113</b>	<b>-726 113</b>	<b>-726 113</b>
<b>TILIKAUDEN YLIJÄÄMÄ/ALIJÄÄMÄ</b>	<b>-229 399</b>	<b>-1 074 430</b>	<b>-1 074 430</b>	<b>-1 074 430</b>
<b>TUNNUSLUVUT</b>				
Toimintakate-% (100*toimintakate/toimintatuotot)	4,4	-2,9		
Toimintatuotot/Toimintakulut %	104,6	97,2		
Vuosikate/Poistot %	71,1	-48,0		
Vuosikate % TA*)	109,1	-72,7		
*) 100*vuosikate/keskimäär.poiston- alaisten investointien omahankintameno				

## 5 Arviolaskelma yhteisten palvelujen jaosta tulosalueille vuonna 2022

Tässä arviolaskelmassa on käytetty yhteisten palvelujen jaossa tulosalueille jakoperusteena ai-noastaan opistojen ammatillisen peruskoulutuksen opiskelijatyövuosia (kohta 3.2).

MTA 2022	Kalatalous- ja ympäristöopisto	Sosiaali- ja terveysopisto	Maaseutuopisto	Yhteensä
<b>Vyörytyksessä käytetyt opiskelijavuodet</b>	<b>115</b>	<b>330</b>	<b>585</b>	<b>1 030</b>
<i>eläin</i>			-579 018	-579 018
<i>maatalous</i>			-678 723	-678 723
<i>metsä</i>			-428 940	-428 940
<i>luontotiimi</i>			-427 132	-427 132
<i>kukka</i>			-443 504	-443 504
<i>tuotanto</i>			-603 213	-603 213
<i>viher</i>			-449 773	-449 773
<i>kala</i>	-648 197			-648 197
<i>ympe</i>	-350 543			-350 543
<i>sote</i>		-1 888 330		-1 888 330
<b>Opetuksen toimintakate</b>	<b>-998 740</b>	<b>-1 888 330</b>	<b>-3 610 303</b>	<b>-6 497 373</b>
<b>Opetuksen palvelut</b>	<b>995 789</b>	<b>2 485 040</b>	<b>6 279 505</b>	<b>9 760 334</b>
<b>Kehittämistoiminta</b>			-18 230	-18 230
<b>Tulosalueen toimitakate</b>	<b>-2 951</b>	<b>596 710</b>	<b>2 650 972</b>	<b>3 244 731</b>
<b>Asuntola- ja tilapalvelut</b>	<b>-374 253</b>	<b>-241 070</b>	<b>-1 148 852</b>	<b>-1 764 175</b>
<b>Ruokapalvelut</b>	<b>-55 852</b>	<b>-151 457</b>	<b>-345 270</b>	<b>-552 579</b>
<b>Opiston toimintakate</b>	<b>-433 056</b>	<b>204 183</b>	<b>1 156 850</b>	<b>927 977</b>
<i>Vyörytetyt kustannukset</i>				
<b>Hallintopalvelut</b>	<b>-59 806</b>	<b>-171 616</b>	<b>-304 229</b>	<b>-535 651</b>
<b>Tietohallinto</b>	<b>-51 430</b>	<b>-147 580</b>	<b>-261 620</b>	<b>-460 630</b>
<b>Asuntola- ja tilapalvelut</b>	<b>-13 652</b>	<b>-39 176</b>	<b>-69 449</b>	<b>-122 278</b>
<b>Opetuksen palvelut</b>	<b>-24 252</b>	<b>-69 593</b>	<b>-123 369</b>	<b>-217 214</b>
<b>Kehittämistoiminta</b>	<b>6 641</b>	<b>19 056</b>	<b>33 782</b>	<b>59 479</b>
<b>TOIMINTAKATE</b>	<b>-575 555</b>	<b>-204 727</b>	<b>431 965</b>	<b>-348 317</b>
<b>Poistot - yhteiset vyörytettävät</b>	<b>-4 086</b>	<b>-11 726</b>	<b>-20 787</b>	<b>-36 599</b>
<b>Poistot - opistoittain</b>	<b>-76 309</b>	<b>-130 634</b>	<b>-482 571</b>	<b>-689 514</b>
<b>TILIKAUDEN TULOS</b>	<b>-655 950</b>	<b>-347 087</b>	<b>-71 393</b>	<b>-1 074 430</b>

## 6 Toimintakatelaskelmat ja suunnitelmat tulosalueittain

### 6.1 Koulutuskuntayhtymän palvelut

Peimarin koulutuskuntayhtymän tulosalueen kuntayhtymän palvelut vastuuhenkilö on koulutuskuntayhtymän johtaja Ilkka Harkkila ja se sisältää seuraavat kustannuspaikat:

#### 10 Hallintopalvelut

- 1000 Yhtymähallinto /8100
- 1500 Koulutuskuntayhtymän yhteiset /8100
- 4000 Taloushallinto /8100

#### 20 Tietohallinto

- 2000 Tietohallinto /8100

#### 30 Asuntola- ja tilapalvelut

- 3000 Kiinteistö / 8100/8200/8400/8300/8500/8600
- 6600 Opiskelijamajoitus /8500/8400/8300

#### 50 Ruokapalvelut

- 5000 Ruokapalvelut /8500/8400/8300/8600

#### 65 Opetuksen palvelut

- 6540 Opintotoimisto /8100/8500/8200/8300/8400/8600
- 6550 Opiskeluhoito /8100/8500/8200/8600

#### 70 Kehittämistoiminta

- 7000 Hankkeet /8100
- 7010 Kehittämistoiminta /8100

### Talous

Peimarin koulutuskuntayhtymä TULOSALUE Koulutuskuntayhtymän palvelut	10 Hallintopalvelut		20 Tietohallinto		30 Asuntola- ja tilapalvelut		50 Ruokapalvelut		65 Opetuksen palvelut		70 Kehittämistoiminta		Yhteensä	
	TA2022	MTA2022	TA2022	MTA2022	TA2022	MTA2022	TA2022	MTA2022	TA2022	MTA2022	TA2022	MTA2022	TA2022	MTA2022
<b>TOIMINTA TUOTOT</b>														
MYNTITUOTOT	80 000	80 001			37 500	37 500	65 000	65 000					182 500	182 501
MAKSUTUOTOT														
TUET JA AVUSTUKSET	170 000	170 000									240 000	240 000	410 000	410 000
MUUT TOIMINTA TUOTOT					186 700	186 700							186 700	186 700
<b>TOIMINTA TUOTOT</b>	<b>250 000</b>	<b>250 001</b>	<b>0</b>	<b>0</b>	<b>224 200</b>	<b>224 200</b>	<b>65 000</b>	<b>65 000</b>	<b>0</b>	<b>0</b>	<b>240 000</b>	<b>240 000</b>	<b>779 200</b>	<b>779 201</b>
<b>TOIMINTA KULUT</b>														
HENKILÖSTÖKULUT	-416 414	-420 152	-171 910	-173 630	-601 088	-616 253	-331 321	-297 079	-541 207	-546 619	-156 257	-157 821	-2 218 197	-2 211 554
PALKAT JA PALKKIOT	-344 372	-347 465	-142 168	-143 590	-497 094	-509 636	-274 000	-245 683	-447 573	-452 048	-129 224	-115 440	-1 834 431	-1 813 862
HENKILÖSIVUKULUT	-72 042	-72 687	-29 742	-30 040	-103 994	-106 617	-57 321	-51 396	-93 634	-94 571	-27 033	-27 304	-383 766	-382 615
ELÄKEKULUT	-57 958	-58 478	-23 927	-24 166	-83 660	-85 770	-46 114	-41 349	-75 327	-76 080	-21 748	-21 966	-308 734	-307 809
MUUT HENKILÖSIVUKULUT	-14 084	-14 209	-5 815	-5 874	-20 334	-20 847	-11 207	-10 047	-18 307	-18 491	-5 285	-5 338	-75 032	-74 806
PALVELUJEN OSTOT	-297 500	-297 500	-177 000	-177 000	-573 400	-573 400	-186 000	-186 000	-43 700	-43 700	-16 500	-16 500	-1 294 100	-1 294 100
AINEET, TARVIKKEET JA TAVARAT	-62 000	-62 000	-145 000	-110 000	-717 400	-717 400	-134 500	-134 500	-3 000	-3 000	-3 200	-3 200	-1 065 100	-1 030 100
MUUT TOIMINTA KULUT	-6 000	-6 000			-203 600	-203 600			-2 000	-2 000	-3 000	-3 000	-214 600	-214 600
<b>TOIMINTA KULUT</b>	<b>-781 914</b>	<b>-785 652</b>	<b>-493 910</b>	<b>-460 630</b>	<b>-2 095 488</b>	<b>-2 110 653</b>	<b>-651 821</b>	<b>-617 579</b>	<b>-589 907</b>	<b>-595 319</b>	<b>-178 957</b>	<b>-180 521</b>	<b>-4 791 997</b>	<b>-4 750 354</b>
<b>TOIMINTA KATE</b>	<b>-531 914</b>	<b>-535 651</b>	<b>-493 910</b>	<b>-460 630</b>	<b>-1 871 288</b>	<b>-1 886 453</b>	<b>-586 821</b>	<b>-552 579</b>	<b>-589 907</b>	<b>-595 319</b>	<b>61 043</b>	<b>59 479</b>	<b>-4 012 797</b>	<b>-3 971 153</b>
<b>VUOSIKATE</b>	<b>-531 914</b>	<b>-535 651</b>	<b>-493 910</b>	<b>-460 630</b>	<b>-1 871 288</b>	<b>-1 886 453</b>	<b>-586 821</b>	<b>-552 579</b>	<b>-589 907</b>	<b>-595 319</b>	<b>61 043</b>	<b>59 479</b>	<b>-4 012 797</b>	<b>-3 971 153</b>
POISTOT JA ARVONALENTUMISET SUUNNIT. MUKAISET POISTOT			-36 599	-36 599	-578 676	-539 418	-31	-31					-615 306	-576 048
<b>TILIKAUDEN TULOS</b>	<b>-531 914</b>	<b>-535 651</b>	<b>-530 509</b>	<b>-497 229</b>	<b>-2 449 964</b>	<b>-2 425 871</b>	<b>-586 852</b>	<b>-552 610</b>	<b>-589 907</b>	<b>-595 319</b>	<b>61 043</b>	<b>59 479</b>	<b>-4 628 103</b>	<b>-4 547 201</b>

## 6.2 Kalatalous- ja ympäristöopisto

Tulosalueen Kalatalous- ja ympäristöopisto vastuuhenkilö on Rehtori Ilkka Harkkila ja se sisältää seuraavat kustannuspaikat:

6110	Kala / 8500
6120	Ympäristö / 8500
6500	Opiston yhteiset / 8500
7010	Kehittämistoiminta / 8500

### Talous

#### Opetus ja opiston yhteiset / 8500

TULOSALUE KALA Kalatalous- ja ympäristöopisto	TA 2022	MTA 2022	SV 2023	SV 2024
TOIMINTA TUOTOT				
MYYNTITUOTOT	1 210 400	1 094 662	1 094 662	1 094 662
MAKSUTUOTOT	0	0	0	0
MUUT TOIMINTA TUOTOT	6 300	6 300	6 300	6 300
TOIMINTA TUOTOT	1 216 700	1 100 962	1 100 962	1 100 962
TOIMINTAKULUT				
HENKILÖSTÖKULUT	-874 152	-900 706	-900 706	-900 706
PALKAT JA PALKKIOT	-722 918	-744 876	-744 876	-744 876
HENKILÖSIVUKULUT	-151 234	-155 830	-155 830	-155 830
ELÄKEKULUT	-121 667	-125 363	-125 363	-125 363
MUUT HENKILÖSIVUKULUT	-29 567	-30 467	-30 467	-30 467
PALVELUJEN OSTOT	-82 900	-82 900	-82 900	-82 900
AINEET, TARVIKKEET JA TAVARAT	-77 800	-77 800	-77 800	-77 800
AVUSTUKSET	-1 500	-1 500	-1 500	-1 500
MUUT TOIMINTAKULUT	-5 300	-5 300	-5 300	-5 300
TOIMINTAKULUT	-1 041 652	-1 068 206	-1 068 206	-1 068 206
<b>TOIMINTAKATE</b>	<b>175 048</b>	<b>32 756</b>	<b>32 756</b>	<b>32 756</b>
RAHOITUSTUOTOT JA -KULUT				
MUUT RAHOITUSTUOTOT	0	0	0	0
<b>VUOSIKATE</b>	<b>175 048</b>	<b>32 756</b>	<b>32 756</b>	<b>32 756</b>
POISTOT JA ARVONALENTUMISET				
SUUNNITELMAN MUKAISET POISTOT	-29 197	-29 748	-29 748	-29 748
<b>TILIKAUDEN TULOS</b>	<b>145 851</b>	<b>3 008</b>	<b>3 008</b>	<b>3 008</b>

### 6.3 Maaseutuopisto

Tulosalueen Maaseutuopisto vastuuhenkilö on kuntayhtymän johtaja Ilkka Harkkila ja se sisältää seuraavat kustannuspaikat:

6010	Eläin / 8300
6020	Maatalous / 8400
6030	Metsä / 8300
6040	Luonto- ja ympäristö / 8400
6050	Kukka / 8400
6060	Tuotanto / 8400
6070	Viher / 8400
6500	Opiston yhteiset / 8300/ 8400/ 8200
7010	Kehittämistoiminta / 8200

#### Talous

#### Opetus ja opiston yhteiset

TULOSALUE MASE	TA 2022	MTA 2022	SV 2023	SV 2024
<b>Maaseutuopisto</b>				
TOIMINTA TUOTOT				
MYYNTITUOTOT	7 600 400	7 188 412	7 188 412	7 188 412
TUET JA AVUSTUKSET	132 500	132 500	132 500	132 500
MUUT TOIMINTA TUOTOT	5 000	5 000	5 000	5 000
TOIMINTA TUOTOT	7 737 900	7 325 912	7 325 912	7 325 912
TOIMINTAKULUT				
HENKILÖSTÖKULUT	-3 510 899	-3 560 283	-3 560 283	-3 560 283
PALKAT JA PALKKIOT	-2 903 488	-2 944 330	-2 944 330	-2 944 330
HENKILÖSIVUKULUT	-607 411	-615 953	-615 953	-615 953
ELÄKEKULUT	-488 658	-495 531	-495 531	-495 531
MUUT HENKILÖSIVUKULUT	-118 753	-120 422	-120 422	-120 422
PALVELUJEN OSTOT	-304 900	-304 900	-304 900	-304 900
AINEET, TARVIKKEET JA TAVARAT	-540 300	-550 300	-550 300	-550 300
AVUSTUKSET	-7 500	-7 500	-7 500	-7 500
MUUT TOIMINTAKULUT	-45 500	-35 500	-35 500	-35 500
TOIMINTAKULUT	-4 409 099	-4 458 483	-4 458 483	-4 458 483
<b>TOIMINTAKATE</b>	<b>3 328 801</b>	<b>2 867 429</b>	<b>2 867 429</b>	<b>2 867 429</b>
<b>VUOSIKATE</b>	<b>3 328 801</b>	<b>2 867 429</b>	<b>2 867 429</b>	<b>2 867 429</b>
POISTOT JA ARVONALENTUMISET				
SUUNNITELMAN MUKAISET POISTOT	-147 982	-120 316	-120 316	-120 316
<b>TILIKAUDEN TULOS</b>	<b>3 180 819</b>	<b>2 747 113</b>	<b>2 747 113</b>	<b>2 747 113</b>

## 6.4 Sosiaali- ja terveystoimisto

Tulosalueen Sosiaali- ja terveystoimisto vastuhenkilö on Rehtori Maria Luoma-aho ja se sisältää seuraavat kustannuspaikat:

6210	Sosiaali- ja terveys / 8600
6500	Opiston yhteiset / 8600

### Talous

#### Opetus ja opiston yhteiset

TULOSALUE SOTE	TA 2022	MTA 2022	SV 2023	SV 2024
<b>Sosiaali- ja terveystoimisto</b>				
TOIMINTATUOTOT				
MYYNITUOTOT	3 060 900	2 756 298	2 756 298	2 756 298
MAKSUTUOTOT	1 000	1 000	1 000	1 000
TUET JA AVUSTUKSET	0	0	0	0
MUUT TOIMINTATUOTOT	1 000	1 000	1 000	1 000
TOIMINTATUOTOT	3 062 900	2 758 298	2 758 298	2 758 298
TOIMINTAKULUT				
HENKILÖSTÖKULUT	-1 817 865	-1 862 647	-1 862 647	-1 862 647
PALKAT JA PALKKIOT	-1 503 362	-1 540 396	-1 540 396	-1 540 396
HENKILÖSIVUKULUT	-314 503	-322 251	-322 251	-322 251
ELÄKEKULUT	-253 016	-259 249	-259 249	-259 249
MUUT HENKILÖSIVUKULUT	-61 487	-63 002	-63 002	-63 002
PALVELUJEN OSTOT	-81 000	-81 000	-81 000	-81 000
AINEET, TARVIKKEET JA TAVARAT	-84 000	-84 000	-84 000	-84 000
AVUSTUKSET	-4 000	-4 000	-4 000	-4 000
MUUT TOIMINTAKULUT	-4 000	-4 000	-4 000	-4 000
TOIMINTAKULUT	-1 990 865	-2 035 647	-2 035 647	-2 035 647
<b>TOIMINTAKATE</b>	<b>1 072 035</b>	<b>722 651</b>	<b>722 651</b>	<b>722 651</b>
<b>VUOSIKATE</b>	<b>1 072 035</b>	<b>722 651</b>	<b>722 651</b>	<b>722 651</b>
<b>TILIKAUDEN YLIJÄÄMÄ/ALIJÄÄMÄ</b>	<b>1 072 035</b>	<b>722 651</b>	<b>722 651</b>	<b>722 651</b>

## 7 Rahoitus

### 7.1 Varsinainen toiminta ja investoinnit

TALOUSARVION RAHOITUSLASKELMA MTA2022						
	TP 2020	TA+MUUT. 2021	TA 2022	MTA 2022	SV 2023	SV 2024
<b>TOIMINNAN RAHAVIRTA</b>						
VUOSIKATE	995 905	947 479	563 087	-348 317	-348 317	348 317
	<b>995 905</b>	<b>947 479</b>	<b>563 087</b>	<b>-348 317</b>	<b>-348 317</b>	<b>-348 317</b>
<b>INVESTOINTIEN RAHAVIRTA</b>						
INVESTOINTIMENOT	-508 313	-839 227	-566 000	-276 000	-985 000	-180 000
RAHOITUSOSUJDET INVESTOINTIMENOIHIIN	0	12 800	0	0	380 000	0
	<b>-508 313</b>	<b>-826 427</b>	<b>-566 000</b>	<b>-276 000</b>	<b>-605 000</b>	<b>-180 000</b>
<b>TOIMINNAN JA INVESTOINTIEN RAHAVIRTA</b>	<b>487 592</b>	<b>121 052</b>	<b>-2 913</b>	<b>-624 317</b>	<b>-953 317</b>	<b>-528 317</b>
<b>RAHOITUKSEN RAHAVIRTA</b>						
MUUT MAKSUVALMIUDEN MUUTOKSET						
VAIHTO-OMAISUUDEN MUUTOS	12 388	0	0		0	0
SAAMISTEN MUUTOS	-59 256	0	0		0	0
KOROTTOMIEN VELKOJEN MUUTOS	148 278	0	0		0	0
	<b>101 409</b>	<b>0</b>	<b>0</b>		<b>0</b>	<b>0</b>
<b>RAHOITUKSEN RAHAVIRTA</b>	<b>101 409</b>	<b>0</b>	<b>0</b>		<b>0</b>	<b>0</b>
<b>RAHAVAROJEN MUUTOS</b>	<b>589 001</b>	<b>121 052</b>	<b>-2 913</b>	<b>-624 317</b>	<b>-953 317</b>	<b>-528 317</b>

## 8 Riskit

### 8.1 Valtionosuusrahoituksen pysyvä alentuminen

Koulutuskuntayhtymän rahoitus tulee pääasiassa valtionosuusrahoituksena, jonka osuus on n. 88 % muutetun talousarvion toimintatuotoista. Koulutuksenjärjestäjän valtionosuusrahoitus riippuu perusrahoituksen osalta opetus- ja kulttuuriministeriön osoittamasta tavoitteellisesta opiskelijavuosimäärästä. Tämä vaihtelee vuosittain ja siihen vaikuttaa paitsi edellisten vuosien opiskelijavuositoteutuma myös valtakunnalliset koulutuspoliittiset tavoitteet.

### 8.2 Sijoitustoimintaan liittyvät riskit

Yhtymävaltuusto on hyväksynyt 15.6.2021 koulutuskuntayhtymän sijoitustoiminnan periaatteet. Sijoitustoiminnan periaatteet päivitettiin tilanteessa, jossa pankit ottivat käyttöön ns. negatiivisen talletuskoron erikseen määritellystä pankkitilin saldosta ts. saldon ylittävältä osalta pankit veloittivat negatiivista talletuskorkoa.

Sijoitustoiminnassa koulutuskuntayhtymä on noudattanut maltillista sijoittajaprofiilia tarkoituksena maltillinen tuotto maltillisilla riskeillä.

Syksyn 2021 aikana koulutuskuntayhtymän sijoitusvarallisuutta on sijoitettu ao. sijoitustoiminnan periaatteiden mukaisesti erilaisiin rahastoinstrumentteihin. Sijoitushorisontti on kassanhallintavaroja lukuun ottamatta keskipitkällä aikavälillä 3-5 vuotta.

Venäjän Ukrainaan tekemän hyökkäyksen johdosta sijoitusten riski on kasvanut ainakin lyhyellä ajanjaksolla ja sijoitusten tuotto on vajonnut lievästi negatiiviseksi.



## 8.3 Riskianalyysi

ISO 31000 -standardin mukaan riskienhallinta on tehokasta, kun organisaatiolla on ajantasainen, oikea ja kattava käsitys riskeistään, ja organisaation riskit ovat sen riskikriteerien mukaisia. Riskienhallinnan avulla tulkitaan organisaation toimintaa, siihen vaikuttavia sisäisiä ja ulkopuolisia tekijöitä sekä pyritään niillä tiedoilla tunnistamaan, arvioimaan ja hallitsemaan riskejä.

Riskienhallinta on osa sisäistä valvontaa ja sen tavoitteena on saada kohtuullinen varmuus organisaation tavoitteiden saavuttamisesta sekä toiminnan jatkuvuudesta ja häiriöttömyydestä.

Riskienhallintaprosessi perustuu

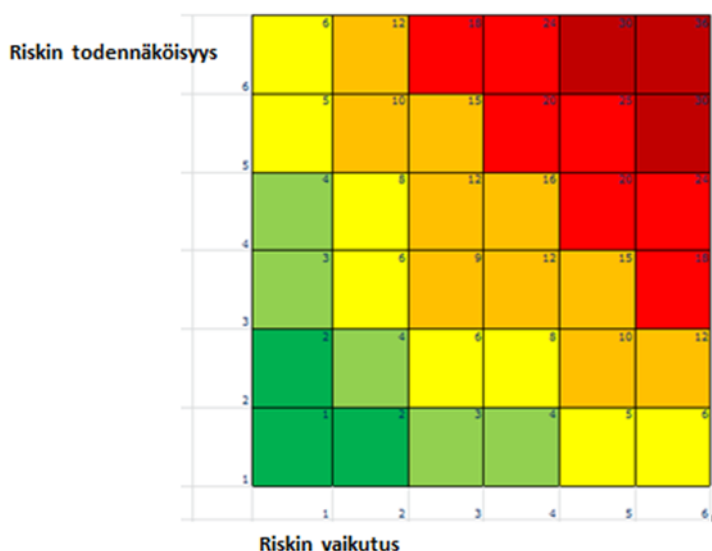
1. riskin tunnistamiseen ja kuvaamiseen
2. riskin toteutumisen vaikutusarviointiin (merkittävyyteen) ja riskin toteutumisen todennäköisyyteen
3. mahdollisuuteen hallita riskiä eri menetelmillä (valvonta)
4. riskeistä raportointiin ja riskien seurantaan.

Riskin vaikutuksen arviointi asteikolla 1–6: Mitä suurempi vaikutus tavoitteisiin tai toimintoihin taikka taloudellisesti, sitä suurempi arvo annetaan.

Riskin todennäköisyyden arviointi asteikolla 1–6: Mitä suurempi toteutumisen todennäköisyys, sitä suurempi arvo annetaan.

Riskin kokonaisarviointi vaikutuksen ja todennäköisyyden perusteella (kerrotaan annetut luvut keskenään; skaala on siten 1–6): Mitä suurempi toteutumisen todennäköisyys ja vaikutus, sitä vakavampi ja merkityksellisempi riski on.

- 1–2: mitätön riski
- 3–4: pieni riski
- 5–8: kohtalainen riski
- 9–16: tuntuva riski
- 18–25: merkittävä riski
- 26–36: sietämätön riski





Peimarin koulutuskuntayhtymä	Perustelut riskin kuvaus (tunnistaminen) mikä voi aiheuttaa/mahdollistaa seurauksen laadullinen kuvaus seurauksen vaikuttavuus toteutumisen todennäköisyys	Vai- ku- tus 1 - 6	To- dennä- köi- syys 1 - 6	Yh- teens ä	Toimenpiteet/ ke- hittämisehdotukset riskin ennakoimiseksi ja hallitsemiseksi	Vastuu- henkilö/ toimiala	Riskien hallinnan toi- menpiteiden seuranta ja raportointi - miten, milloin - kuka - kenelle
<b>TOIMINTAYMPÄRISTÖ (sisäinen ja ulkoinen) JA TOIMINNAN ORGANISOINTI</b>							
<b>Ulkopuoliset vaikutukset (ympäristö, elinkeinoelämä, rakenteelliset muutokset)</b>	Organisaation tuottamat koulutuspalvelut eivät enää palvele yhteiskunnan ja elinkeinoelämän tarpeita	6	1	6	Yhteiskunnan kehittymisen suuntaa seurataan jatkuvasti	Johtoryhmä	Talousarvion ja tilinpäätöksen yhteydessä
<b>Hallintosäännön ja muiden sääntöjen ja ohjeiden ajantasaisuus, kattavuus ja niiden tunteminen</b>	Hallintosääntö ei ole ajan tasalla tai sen sisältöä ei tunneta  Sisäisen valvonnan periaatteet eivät ole ajan tasalla tai niitä ei tunneta  Tarkastuslautakunta ei tunnista rooliaan	5	1	5	Hallintosääntöä tarkastellaan säännöllisesti.  Ulkoista valvontaa toteuttavat tarkastuslautakunta ja tilintarkastaja. KY:n sisäisestä valvonnasta vastaavat kaikki kuntayhtymän tilivelvolliset ja esimiehet.	Yhtymähallitus  Johtoryhmä  Kkyn tilivelvolliset ja esimiehet	Tarpeen mukaan

Peimarin koulutuskuntayhtymä

<b>Toimielintyöskentelyn ”pelisääntöjen” määrittely</b>	Toimielimet eivät tunnista rooliaan tai eivät toimi sen mukaisesti	2	1	2	Toimielimien koulutus ja perehdytys organisaation toimintaan valtuustokauden alussa	Johtoryhmä	Tarpeen mukaan.
<b>Valtuuston päättämät sisäisen valvonnan ja riskienhallinnan periaatteet</b>	Sisäisen valvonnan ja riskienhallinnan periaatteet eivät ole ajan tasalla tai niitä ei noudateta	3	2	6	Sisäisen valvonnan ja riskienhallinnan periaatteiden säännöllinen tarkastaminen	Johtoryhmä	Talousarvion ja tilinpäätöksen yhteydessä
<b>Tehtävien, vastuiden ja toimivaltuuksien selkeys (ajantasaiset tehtäväkuvaukset, prosessikaaviot jne.) delegointi ja otto-oikeus päätöksenteossa</b>	Tehtäväkuvat ovat epäselviä tai niitä ei ole, delegoituja tehtäviä ei ole dokumentoitu, otto-oikeus päätöksenteossa ei ole riittävän selkeästi määriteltä	3	2	6	Tehtäväkuvia tarkastellaan vuosittain kehityskeskustelujen yhteydessä. Delegointi ja otto-oikeus määritellään ja niiden toimivuutta seurataan säännöllisesti	Esimiehet Johtoryhmä Yhtymähallitus	Kehityskeskustelut  Tarpeen mukaan
<b>Organisaatorakenteen selkeys ja tarkoituksenmukaisuus</b>	Organisaatorakenne on epäselvä tai ei palvele toimintaa  Eri toimijoiden toimivalta, veloitteet ja vastuut ovat epäselvät tai niitä ei ole määriteltä	4	4	16	Organisaatorakennetta tarkastellaan säännöllisesti ja työnjaon toimivuutta kartoitetaan vuosittaisissa kehityskeskusteluissa	Johtoryhmä	Kehityskeskustelut  Tarpeen mukaan
<b>Omistajaohjaus</b>	Omistajaohjaus puuttuu tai sillä ei ole vakiintunutta roolia toiminnan ohjauksessa	4	1	4	Säännölliset omistajatapaamiset	Johtoryhmä, omistajakunnat	

Peimarin koulutuskuntayhtymä

					Omistajaohjauksen rooli määritelty hallintosäännössä		
<b>SUUNNITTELU- JA SEURANTA-JÄRJESTELMÄ</b>							
<b>Kuntayhtymän strategian laatiminen (toimintaympäristön analyysi, kokonaisnäkemys kunnan ja kuntakonsernin toiminnasta, henkilöstön ja johtamisen, palvelurakenteiden ja -prosessien sekä taloudenpidon ja tuottavuuden kehittämisen linjaukset)</b>	Organisaatiolla ei ole strategiaa tai se ei ohjaa toimintaa	3	2	6	Olemassa olevaa strategiaa päivitetään säännönmukaisesti	Johtoryhmä Yhtymähallitus	
<b>Talousarvion täydellisyys (kaikki tiedossa olevat menot ja tulot on budjetoitu)</b>	Talousarviosta puuttuu tiedossa olevia menoja ja/tai tuloja	3	2	6	Talousvastuullisia perehdytetään budjetointiin	Johtoryhmä	
<b>Talousarvion seuranta ja talousarviomuutokset</b>	Talousarvion toteutumista ei seurata eikä talousarviomuutoksista päätetä oikeassa järjestyksessä	3	1	3	Talousvastuullisia perehdytetään budjetointiin	Johtoryhmä	
<b>Tavoitteiden toteutuminen (toteutumista uhkaavien riskien tunnistaminen)</b>	Asetetut tavoitteet ovat epärealistisia, niiden toteutumista ei seurata tai toimenpiteet jäävät puuttumaan tavoitteiden jäädessä toteutumatta	4	2	8	Talousarviossa olevat tavoitteet pyritään asettamaan realistiselle tasolle ja niiden toteutumisennustetta seurataan. Tavoitteiden uhatessa jäädä toteutumatta mietitään toimenpiteet kehityksen	Johtoryhmä Yhtymähallitus	Talousarvio ja tilinpäätös

Peimarin koulutuskuntayhtymä

					kääntämiseksi organisaatiolle positiiviseen suuntaan.		
<b>ASIOIDEN VALMISTELU JA PÄÄTÖKSENTEKO</b>							
<b>Asioiden valmistelussa ja päätöksenteossa noudatetaan säädöksiä ja määräyksiä</b>	Päätökset eivät ole lainmukaisia	5	1	5	Vastuuhenkilöiden jatkuva koulutus	Johtoryhmä Yhtymähallitus Yhtymävaltuusto	
<b>Päätösten tiedoksianto</b>	Päätöksiä ei anneta tiedoksi lakien mukaisesti	3	2	6	Vastuuhenkilöiden jatkuva koulutus	Johtoryhmä	
<b>KOULUTUKSEN JÄRJESTÄMINEN</b>							
<b>Koulutuksen järjestämisen tukitoiminnot (oppilashallinto)</b>	Oppilashallintoa ei johdeta koordinoitusti, uudet käytännöt eivät tavoita kaikkia toimijoita	4	3	12	Perehdyttämis/kehittämisprosessit on vakiintuneita, organisaatio tukee hallintoa kokonaisvaltaisesti	Johtoryhmä	Seurataan auditoinneissa, opiskelijajapalaute, rehtori- ja johtoryhmä benchmarking verrokki organisaatioihin
<b>Opiskelijamäärät</b>	Toteutuneet opiskelijavuodet laskevat merkittävästi, mikä vaikuttaa organisaation rahoitukseen viiveellä	6	3	18	Jatkuvan haun kehittäminen, hakevan toiminnan kehittäminen	Rehtorit	Raportointi tilinpäätöksessä, Koski ja Wilma raportointi
<b>Työelämäyhteistyö</b>	Työelämää ei oteta mukaan koulutuksen kehittämiseen vaan turvaututaan vanhoihin käytäntöihin	5	2	10	Työelämäyhteistyön jatkuva kehittäminen	Rehtorit	Neuvottelukunnat

Peimarin koulutuskuntayhtymä

<b>Oppimisympäristöt</b>	Opetuksen menetelmiä ei kehitetä, uusia oppimisympäristöjä ei kehitetä	5	2	10	Osaamisen ja oppimisympäristöjen kehittäminen	Rehtorit	Opiskelijapalaute, benchmarking
<b>Asiakaspalautteet/opiskelijapalautteet/valitukset</b>	Asiakaspalautetta ei kerätä ja/tai sitä ei analysoida	3	1	3	Asiakaspalautetta kerätään vakiintuneen käytännön mukaisesti	Johtoryhmä	Palautetta kerätettäessä yhteenveto ja analysointi. Yhteenveto tilinpäätöksessä.
<b>Koulutuksen järjestäminen erityis-tilanteissa (esim. pandemia)</b>	Opiskeluhalukkuus vähenee, opintojen eteneminen hankaloituu	5	3	15	Ennaltaehkäisevät ohjeet ja varotoimet, tilanteen seuraaminen	Johtoryhmä	Tilanteen jatkuva seuranta
<b>HENKILÖSTÖ</b>							
<b>Henkilöstöä koskeva toimenpideohjelma</b>	Henkilöstö- ja koulutussuunnitelmaa ei ole, se ei ole ajan tasalla tai sitä ei noudateta	3	2	6	Henkilöstö huomioidaan laadittavassa strategiassa	Johtoryhmä	
<b>Henkilöstön riittävyys/saatavuus</b>	Päteviä henkilöitä avoimena olevaan tehtävään ei ole rekrytoitavissa.  Henkilöstömitoitus on liian alhainen poikkeustilanteissa (esim. sairaslomien aikana)	5	2	10	Rekrytointi hoidetaan ammattitaitoisesti, haku ilmoitetaan oikeissa kanavissa, organisaation maineesta pidetään huolta  Kriittiset prosessit tunnistetaan.	Johto Yhtymähallitus Yhtymävaltuusto	
<b>Henkilöstön ammattitaidon ylläpitäminen (kehittämisen- ja koulutussuunnitelma)</b>	Kehittämisen- ja koulutussuunnitelmaa ei ole henkilöstön ammattitaidon ylläpitämistä	2	2	4	Kehittämisen- ja koulutussuunnitelmaa pyritään laatimaan	Johtoryhmä	

Peimarin koulutuskuntayhtymä

					v. 2020 TAn laadinnan yhteydessä		
<b>Varahenkilöjärjestelmä</b>	Varahenkilöjärjestelmää ei ole, tai varallaoloon tarvittavaa osaamista ei ole siirretty  Koronatilanne pahenee	5	5	25	Varahenkilöjärjestelmä luodaan tarvittaviin toimintoihin ja sen toimivuutta seurataan vuosittaisissa kehityskeskusteluissa	Tiiminveittäjät Johtoryhmä	
<b>Perehdytys</b>	Uuden henkilöstön perehdytystä ei ole hoidettu tarvittavalla laajuudella	5	2	10	Perehdytykseen luodaan organisaation tasoiset käytännöt	Tiiminveittäjät Johtoryhmä	
<b>Työtehtävien eriyttäminen</b>	Työtehtäviä ei ole eriytetty niin, ettei vaarallisia työyhdistelmiä synny.	5	3	15	Vaarallisiin tehtävyhdistelmiin kiinnitetään erityistä huomioita vastuiden muuttuessa		
<b>Työhyvinvointi</b>  <b>Työkyvyn ylläpitäminen ja arviointi</b>	Henkilöstön työhyvinvointiin eikä työkyvyn ylläpitämiseen kiinnitetä riittävää huomioita	5	2	10	Henkilöstön työhyvinvointia seurataan työtyytyväisyyskyselyillä sekä yhteistyössä työterveyshuollon kanssa. Tyhy-toiminta vakiinnutetaan.	Tiiminveittäjät Johtoryhmä	Työtyytyväisyyskyselyt Työterveydenhuollon palaute



Peimarin koulutuskuntayhtymä

<b>Työturvallisuus</b>	Työturvallisuudessa löytyy merkittäviä puutteita	4	2	8	Työturvallisuusriskit analysoidaan säännöllisesti. Työsuojeluorganisaatio työskentelee aktiivisesti	Johtoryhmä Työsuojelupäällikkö Työsuojeluorganisaatio	Työsuojeluorganisaatio kerää vahinkotilastoa ja vähältä piti-tilanteita
<b>Väkivaltatilanne kouluympäristössä</b>		5	1	5	Toimintaohjeiden laatiminen	Johtoryhmä	
<b>Ulkopuolisten henkilöiden oleskelu työmaa-alueella (oppimisympäristö), jossa liikkuu työkoneita</b>	Ulkopuoliset henkilöt ulkoilevat erityisesti Tuorlassa alueella, jossa liikkuu työkoneita koulutustilaisuuksissa	4	4	16	Korkean riskin alueiden merkintä työmaa-alueeksi, tietyiltä alueilta kielletään ulkopuolisilta liikkuminen, alueiden valvonta	Johtoryhmä, kiinteistö-päällikkö	Kiinteistö-päällikkö johtoryhmälle
<b>TIETOJÄRJESTELMÄT</b>							
<b>Tietosuunnitelma (perustuu kuntastrategiaan)</b>	Kuntayhtymästrategiaan perustuvaa tietosuunnitelmaa ei ole tai se ei ole ajan tasalla	2	2	4	Laaditaan tietosuunnitelma	Tietohallintopäällikkö	
<b>Tietojärjestelmien toimivuus</b>	Tietojärjestelmissä ja palveluisia on usein/säännöllisesti toiminnan keskeyttäviä katkoksia.	3	3	9	Valvontajärjestelmät, kahden palvelut.	Tietohallintopäällikkö	

Peimarin koulutuskuntayhtymä

<b>Tiedonhallinta</b>	Tiedon pysyvä häviäminen henkilöstön- järjestelmien- ja laitteiden toiminnan seurauksesta	6	2	12	Varmuuskopiointi. Seuranta ja loki palvelut	Tietohallintopäällikkö	
<b>Tietojärjestelmien turvallisuus</b>	Tietoturva- ja tietoturvaratkaisut eivät ole ajan tasalla	4	3	12	Ajantasaiset tietoturvaratkaisut, reaaliaikainen seuranta	Tietohallintopäällikkö	
<b>Menetelmä- ja järjestelmäkuvaukset, yhteensopivuus</b>	Menetelmä- ja järjestelmäkuvauksia ei ole tehty tai ne ei ole ajan tasalla	2	1	2	Menetelmä- ja järjestelmäkuvaukset laaditaan ja niitä tarkastellaan säännöllisesti	Johtoryhmä Tietohallintopäällikkö	
<b>Käyttöoikeudet ja salassapito</b>	Käyttöoikeuksia ei ole rajoitettu todelliseen tarpeeseen eikä salassapito toteudu	2	2	4	Käyttöoikeuksien hallintaan luodaan dokumentoidut käytännöt, Seuranta ja lokipalvelut	Johtoryhmä IT	
<b>Tietosuoja</b>	Tietosuoja ei toteudu lainsäädännön edellyttämällä tasolla. Henkilöstön perehdyttäminen aiheeseen on puutteellista.	4	3	12	Henkilöstö on perehdytetty tietosuojaan ja tietosuoja "sisään rakennetaan" arkipäivän käytäntöihin.	Johtoryhmä Tietosuojavastava	
<b>TALOUS</b>							
<b>Talouden tasapaino</b>	Talous on useana vuonna alijäämäinen eikä tilanteen korjaamiseksi ole pitkäjänteistä suunnitelmaa	5	3	15	Organisaation kehittäminen perustuu strategiaan. Lyhyt-	Yhtymähallinto	

Peimarin koulutuskuntayhtymä

					jännitteistä, poukkoilevaa toimintaa vältetään.		
<b>Valtionavustusten yms. hakeminen</b>	Valtionavustuksia ja erilaisia rahoitusavustuksia jää hakematta	2	1	2	Johtoryhmä käsittelee haettava olevat rahoitukset	Johtoryhmä	
<b>Taloudelliset vastuut</b>	Taloudelliset vastuut ovat määrittelemättä ja epäselviä	3	2	6	Taloudelliset vastuut määritellään talousarvioon	Johtoryhmä Yhtymähallitus	Johto -> yhtymähallitus : talousarvion hyväksymisen yhteydessä
<b>Sijoitustoiminta ja varainhoito (hyväksytyt periaatteet)</b>	Sijoitus- ja varainhoidon periaatteita ei ole määritelty tai ne ei ole ajan tasalla	2	2	4	Sijoitustoiminnan periaatteet on luotu ja niiden ajantasaisuutta tarkastellaan säännöllisesti	Johtoryhmä Yhtymähallitus	
<b>Lainanotto (hyväksytyt periaatteet)</b>	Lainanotolle ei ole määriteltyjä säännöksiä	1	1	1	Lainanoton tarve ennakoidaan riittävän aikaisin, jotta hyväksytyt periaatteet voidaan luoda oikeassa järjestyksessä	Johtoryhmä Yhtymähallitus	
<b>HANKINNAT</b>							
<b>Julkiset hankinnat (kilpailutus)</b>	Kilpailulainsäädäntöä ei tunneta tai sitä ei noudateta – toimitaan lain vastaisesti	4	2	8	Hankitaan asiantuntemusta julkisten hankintojen hoitamiseen.  Kuvaus päätöksentekoprosessista	Johtoryhmä	

Peimarin koulutuskuntayhtymä

					auttaa tunnistamaan hankinnan vaiheisiin kuuluvat riskit		
<b>Pienhankinnat (omat hankintaohjeet)</b>	Omia hankintaohjeita ei ole tai niitä ei tunneta	4	2	8	Organisaation hankintaohjeet ovat kattavat ja ajan tasalla.	Johtoryhmä	
<b>Hankintavaltuudet</b>	Hankintavaltuuksia ei ole määritely tai niitä ei noudateta	4	2	8	Hankintavaltuudet määritellään	Johto Yhtymähallitus	
<b>SOPIMUKSET JA PROJEKTIT</b>							
<b>Sopimusten laadinta ja täytäntöönpano</b>	Sopimusten laadintaan ei ole riittävää osaamista, sopimusten noudattamista ei seurata, sopimuksia ei dokumentoida riittävästi	2	1	2	Sopimusten laadintaan hankitaan osaamista myös ulkopuolisilta asiantuntijoilta tarvittaessa. Sopimukset dokumentoidaan ja arkistoidaan tarkoituksenmukaisesti	Johtoryhmä	
<b>Sopimusten hallinta (sopimuksen noudattaminen, voimassaolo, irtisanominen, optiovuodet)</b>	Sopimusten hallintaan ei ole toimivia käytäntöjä	3	3	9	Sopimusten (ml. muiden asiakirjojen) hallintakäytännöt luodaan ja vakiinnutetaan käytäntöön	Talusojohtaja	

Peimarin koulutuskuntayhtymä

<b>Projektit (käynnissä olevat ja suunnitellut): asettaminen, ohjeistus, talousarvio, toteutuminen, seuranta ja rahoituksen hakeminen</b>	Projektien hallintamallit ovat puutteelliset, niitä ei tunneta tai niitä ei noudateta	2	2	4	Perehdytään projektien yhteydessä projektin hallintamalleihin	Projektin vastuuhenkilöt	
<b>OMAISUUS</b>							
<b>Kiinteistöjen kunnossapito, kuntoarviot, toimitilat, kulunvalvonta, vakuutukset, arvostus</b>	Kiinteistöjen kunnossapidosta ei huolehdi ajallaan, kulunvalvontaa ei ole järjestetty asianmukaisesti, vakuutukset ovat puutteelliset	4	2	8	Vakuutustarpeet inventoidaan säännöllisesti  Paloturvallisuutta seurataan säännöllisesti  Riittävä investointitaso	Johtoryhmä  Talousjohtaja  Kiinteistöpäällikkö	
<b>Koneet ja laitteet</b>	Koneiden ja laitteiden huolto laiminlyödään, koneiden ja laitteiden käyttöturvallisuuteen liittyvä ohjeistus puutteellista	4	2	8	Koneiden ja laitteiden huolto vastuutetaan	Johtoryhmä	
<b>Investointisuunnitelma; tarvekaritoitukset, kustannusarviot, tulorahoituksen riittävyys, poistotaso</b>	Investointisuunnitelmat ovat puutteelliset eikä niiden rahoitusta ole suunniteltu pitkällä tähtäimellä	4	1	4	Varmistutaan riittävästä investointitasosta, varaudutaan myös poikkeamiin	Johtoryhmä	
<b>Omaisuuksien valvonta/inventoinnit</b>	Omaisuuksien valvontaa eikä inventointia tehdä	2	3	6	Omaisuuksien luetteloidaan ja inventoidaan tilinpäätöksen yhteydessä	Talousjohtaja	

Peimarin koulutuskuntayhtymä

TALOUS- JA HENKILÖSTÖHAL- LINNON PROSESSIT							
<b>Myyntit (ja perintä)</b>	Myyntilaskutusprosessissa on aukkoja, jotka voivat johtaa siihen, että osa myynneistä jää laskuttamatta. Perintäprosessi on puutteellinen	2	4	8	Myyntilaskutusprosessi on kuvattu ja vakiinnutettu käytäntöön	Talousjohtaja	
<b>Kirjanpito ja tilinpäätös (ml. konsernitilinpäätös)</b>	Kirjanpidon hoitamisessa ja tilinpäätöksen laadinnassa ei noudateta olemassa olevaa lainsäädäntöä ja kuntaliiton yms. ohjeita	2	2	4	Kirjanpidon hoitamiseen on riittävä osaaminen	Talousjohtaja	
<b>Maksuliikenne</b>	Maksuliikenneprosessi on puutteellinen	3	1	3	Maksuliikenneprosessi on kuvattu, vakiinnutettu ja sen hoitamiseen on riittävä osaaminen	Talousjohtaja	
<b>Palkanlaskenta ja palvelussuhdeasiat</b>	Palkanlaskennan ja palvelussuhdeasioiden hallinta on puutteellista	2	2	4	Henkilöstöhallinto- ja palkanlaskenta- prosessit on kuvattu, vakiinnutettu ja sen hoitamiseen on riittävä osaaminen	Talousjohtaja	
<b>Matkalaskut</b>	Matkalaskuja ei tehdä ajallaan tai korvauserusteet eivät ole asianmukaiset	1	1	1	Matkalaskuprosessi on kuvattu, vakiinnutettu ja sen hoitamiseen on riittävä osaaminen	Talousjohtaja	
<b>TIEDONKULKU</b>							

Peimarin koulutuskuntayhtymä

<p><b>Tiedonkulku (johdolle, kuntalaisille, henkilöstölle, sidosryhmille)</b></p>	<p>Tiedonkulun prosessit ovat puutteelliset</p>	<p>4</p>	<p>2</p>	<p>8</p>	<p>Johto, toimintojen vastuuhenkilöt ja tiiminvetäjät viestivät sovittujen kanavien avulla avoimesti</p>	<p>Yhtymähallitus Johtoryhmä Toimintojen vastuuhenkilöt Tiiminvetäjät</p>	
<p><b>Tiedottaminen (kuntalaisille, sidosryhmille)</b></p>	<p>Kuntayhtymä ei viesti toiminnastaan ja tehdyistä päätöksistä avoimesti ja noudattaen julkisuus- ja kuntalakeja</p>	<p>2</p>	<p>2</p>	<p>4</p>	<p>Organisaatio noudattaa avointa viestintää kuntalaisille ja sidosryhmille pääsääntöisesti toimivien internet-sivujen avulla</p>	<p>Johtoryhmä Yhtymähallitus</p>	