

## Peimarin koulutuskuntayhtymä

### TILINPÄÄTÖS 31.12.2021



ammattiopisto  
**Livia**

# Peimarin koulutuskuntayhtymä

Toimintakertomus	sivu
<b>1. Olennaiset tapahtumat toiminnassa ja taloudessa</b>	<b>1</b>
1.1. Kuntayhtymän johtajan katsaus	1
1.2. Koulutuskuntayhtymän hallinto ja siinä tapahtuneet muutokset	2
1.2.1. Peimarin koulutusky:n organisaatio 2021	4
1.2.2. Yhtymävaltuusto	5
1.2.3. Yhtymähallitus	6
1.2.4. Johtoryhmä	8
1.2.5. Tilintarkastaja	8
1.2.6. Tarkastuslautakunta	8
1.3. Yleinen ja oman alueen taloudellinen kehitys	9
1.4. Olennaiset muutokset kuntayhtymän toiminnassa ja taloudessa	9
1.5. Arvio todennäköisestä tulevasta kehityksestä	12
1.6. Kuntayhtymän henkilöstö	12
1.7. Arvio merkittävistä riskeistä ja epävarmuustekijöistä	14
1.8. Ympäristötekijät	14
<b>2. Selonteko kuntayhtymän sisäisen valvonnan järjestämisestä</b>	<b>15</b>
<b>3. Tilikauden tuloksen muodostuminen ja toiminnan rahoitus</b>	<b>17</b>
3.1. Tulosalue/tilivelvollisuus	17
3.2. Tilikauden tuloksen muodostuminen	18
3.3. Toiminnan rahoitus	20
3.4. Rahoitusasema ja sen muutokset	21
3.5. Kokonaistulot ja –menot	22
3.6. Sitovuustasot	22
3.7. Yhtymähallituksen esitys tilikauden 2021 tuloksen käsittelystä	23
<b>Toteutumisvertailu</b>	
<b>4. Talousarvion toteutuminen</b>	<b>24</b>
4.1. Tuloslaskelmaosan toteutuminen	24
4.1.1. Tuloslaskelma	24
4.1.2. Vyörytyslaskelma	25
4.1.3. Tuloksellisuusarviointi/tuloskortti Ky	26
4.1.4. Tulosalue Palvelut	27
4.1.5. Tulosalue Maaseutuopisto	29
4.1.6. Tulosalue Kalatalous- ja ympäristöopisto	32
4.1.7. Tulosalue Sosiaali- ja terveysopisto	35
<b>4.2. Investointien toteutuminen</b>	<b>39</b>
4.2.1. Investoinnit yhteensä	39
4.2.2. Investoinnit projekteittain	40
<b>4.3. Rahoitusosan toteutuminen</b>	<b>41</b>
<b>5. Kuntayhtymäkonserni</b>	<b>42</b>
5.1. Kuntakonsernin toiminta ja talous	42
5.2. Konsernin toiminnan ohjaus	42
5.3. Arvio konsernin todennäköisestä tulevasta kehityksestä	42
5.4. Selonteko konsernivalvonnan järjestämisestä	42
5.5. Konsernitilinpäätös ja sen tunnusluvut	43
5.5.1. Konsernituloslaskelma	43
5.5.2. Konsernirahoituslaskelma	44
5.5.3. Konsernitase	45

## Tilinpäätöslaskelmat

<b>6. Tilinpäätöslaskelmat</b>	<b>47</b>
6.1. Tuloslaskelma ja tunnusluvut	47
6.2. Rahoituslaskelma ja tunnusluvut	49
6.3. Tase ja tunnusluvut	50
6.4. Konsernilaskelmat	51
6.4.1. Konsernituloslaskelma	51
6.4.2. Konsernirahoituslaskelma	52
6.4.3. Konsernitase	53

## Liitetiedot

*	TILINPÄÄTÖKSEN LAATIMISTA KOSKEVAT LIITETIEDOT/ 1-7	55
*	TULOSLASKELMAA KOSKEVAT LIITETIEDOT/ 8	56
*	TULOSLASKELMAA KOSKEVAT LIITETIEDOT/ 9-11	57
*	TULOSLASKELMAA KOSKEVAT LIITETIEDOT/ 12	58
*	TULOSLASKELMAA KOSKEVAT LIITETIEDOT/ 13-17	59
*	TASEEN VASTAAVIA KOSKEVAT LIITETIEDOT/ 18-20	60
*	TASEEN VASTAAVIA KOSKEVAT LIITETIEDOT/ 21	61
*	TASEEN VASTATTAVIA KOSKEVAT LIITETIEDOT/ 22-26	62
*	TASEEN VASTATTAVIA KOSKEVAT LIITETIEDOT/ 27-28	63
*	TASEEN VASTATTAVIA KOSKEVAT LIITETIEDOT/ 29-35	64
*	TASEEN VASTATTAVIA KOSKEVAT LIITETIEDOT/ 36-39	65
*	VAKUUKSIA JA VASTUUSITOUMUKSIA KOSKEVAT LIITETIEDOT 40-46	65
	VAKUUKSIA JA VASTUUSITOUMUKSIA KOSKEVAT LIITETIEDOT 47	66
*	HENKILÖSTÖÄ KOSKEVAT LIITETIEDOT/ 48	68
	HENKILÖSTÖÄ KOSKEVAT LIITETIEDOT/49	69
	HENKILÖSTÖÄ KOSKEVAT LIITETIEDOT/50	70
*	KONSERNITILINPÄÄTÖKSEN LAATIMISTA KOSKEVAT LIITETIEDOT	70
*	RISKIANALYYSI	71

## Muut eriytetyt laskelmat

<b>7. Eriytetyn toiminnan tuloslaskelma</b>	<b>82</b>
---	-----------

## Allekirjoitukset ja merkinnät

*	ALLEKIRJOITUKSET JA TILINPÄÄTÖSMERKINTÄ	84
---	---	----

## Luettelot ja selvitykset

*	LUETTELO KÄYTETYISTÄ KIRJANPITOKIRJOISTA JA TOSITELAJEISTA	86
---	--	----

# **Toimintakertomus**

## TOIMINTAKERTOMUS

## 1. Olennaiset tapahtumat toiminnassa ja taloudessa

## 1.1. Kuntayhtymän johtajan katsaus

Peimarin koulutuskuntayhtymän perustehtävä on tuottaa luonnonvara- ja ympäristöalan sekä sosiaali-, terveys- ja liikunta-alan koulutuspalveluja, jotka tukevat opiskelijan ammatillista ja yleissivistävää kasvua sekä persoonallisuuden kehitystä. Yhteistyössä elinkeinoelämän, työssäoppimispaikkojen ja alan tutkimuslaitosten kanssa kehitämme koulutuksen vastaavuutta työelämän ja tulevaisuuden tarpeisiin.

Peimarin koulutuskuntayhtymä aloitti toimintansa 1.1.2011. Kaarinan sosiaali- ja terveysalan oppilaitoksen, Suomen kalatalous- ja ympäristöinstituutin ja Varsinais-Suomen maaseutuoppilaitoksen yhdistyessä Kaarinan, Paimion ja Paraisten kaupunkien omistamaksi koulutuskuntayhtymäksi. Koulutuskuntayhtymän opetustoiminnan markkinointinimenä on Ammattiopisto Livia.

Luonnonvara-alan opetustoiminta on jaettu entisten oppilaitosten mukaisesti kahteen tulosalueeseen, joissa kussakin opetuksesta vastaavat ammatilliset tiimit. Sosiaali- ja terveysopistossa tiiminvetäjyyksien tilalla on tutkintovastaavat. Kunkin tulosalueen johdossa toiminnasta vastaa ao. rehtori. Maaseutuopistolla ja Kalatalous- ja ympäristöopistolla on ollut yhteinen rehtori vuodesta 2015 alkaen.

Tukitoiminnat on organisoitu kuntayhtymäpalveluiksi. Kuntayhtymäpalveluita kehitetään koko ammattiopistoa palveleviksi tukitoiminnoiksi.

Valtio luovutti 1.1.1997 Varsinais-Suomen maaseutuoppilaitoksen kuntayhtymälle sekä Kalatalouden ja merenkulun koulutussäätiölle/Stiftelsen för fiskeri- och sjöfartsutbildning (Suomen kalatalous- ja ympäristöinstituutti) korvauksetta kiinteistöt rakennuksineen ja irtaimistoinneen sekä lisäksi muun irtaimen omaisuuden ko. ajankohdan irtaimistoluettelon mukaisena. Em. valtiolta korvauksetta saatu omaisuus siirtyi säätiöltä edelleen korvauksetta Peimarin koulutuskuntayhtymälle ja lisäksi säätiön hankkima omaisuus ostettiin 178.934,32 eurolla kuntayhtymälle. Kaarinan kaupunki myi Kaarinan sosiaali- ja terveysalan oppilaitoksen siirtävän irtaimen omaisuuden Peimarin koulutuskuntayhtymälle 177.000,00 eurolla. Samalla Kaarinan peruspääoman osuutta lisättiin edellä mainitulla summalla ja Länsi-Turunmaan peruspääomaan merkittiin 178.934,32 euroa.

Peruspääomaosuudet	2021		2020	
	Peruspääoma	Omistus %	Peruspääoma	Omistus %
<i>Kaupungit</i>				
Kaarina	1 827 000,00	49,97	1 827 000,00	49,97
Parainen	178 934,32	4,90	178 934,32	4,90
Paimio	1 650 000,00	45,13	1 650 000,00	45,13
<b>Peruspääoma yhteensä</b>	<b>3 655 934,32</b>	<b>100,00</b>	<b>3 655 934,32</b>	<b>100,00</b>

## 1.2. Koulutuskuntayhtymän hallinto ja siinä tapahtuneet muutokset

Kaarina, Piikkiö ja Paimio perustivat kunnanvaltuustojensa päätöksillä vuonna 1996 Varsinais-Suomen maaseutuoppilaitoksen kuntayhtymän, joka toimi luonnonvara-alan koulutuksen järjestäjänä 1.1.1997 lähtien. Kaarinan kaupunki erosi kuntayhtymästä 1.1.2004, josta lähtien jäsenkunnat olivat Paimion kaupunki ja Piikkiön kunta vuoden 2008 loppuun asti. Piikkiön kunta yhdistyi vuoden 2009 alusta Kaarinan kaupunkiin, joten omistajakunnat olivat Kaarinan kaupunki ja Paimion kaupunki vuoden 2010 loppuun asti.

Kaarinan kaupunki, Paimion kaupunki, Länsi-Turunmaan kaupunki (1.1.2012 alkaen Paraisten kaupunki) sekä Kalatalouden ja merenkulun koulutussäätiö päättivät yhteisesti liittää Kaarinan kaupungin sosiaali- ja terveysalan oppilaitoksen toiminnan sekä Kalatalouden ja merenkulun koulutussäätiön/Suomen kalatalous- ja ympäristöinstituutin toiminnan Varsinais-Suomen maaseutuoppilaitoksen kuntayhtymään 1.1.2011 alkaen. Samalla Länsi-Turunmaan (Paraisten) kaupunki liittyi kuntayhtymän jäsenkunnaksi.

Peimarin koulutuskuntayhtymän perussopimus hyväksyttiin Kaarinan kaupunginvaltuustossa 14.6.2010, Paimion kaupunginvaltuustossa 17.6.2010 ja Länsi-Turunmaan kaupunginvaltuustossa 21.6.2010 voimaan tulevaksi 1.1.2011.

### Toimielimet

Peimarin koulutuskuntayhtymän ylintä päätösvaltaa käyttävä toimielin on **yhtymävaltuusto**. Yhtymävaltuustoon valitaan Kaarinasta 3 valtuutettua ja muista jäsenkunnista 2 valtuutettua sekä lisäksi jokaisesta jäsenkunnasta 1 valtuutettu alkavaa 10.000 asukasta kohti. Kullekin valtuuston jäsenelle valitaan henkilökohtainen varajäsen. Yhtymävaltuuston jäsenet ja varajäsenet valitaan kunnallisvaalikautta vastaavaksi ajaksi. Kaudelle 2021-2025 yhtymävaltuustoon on valittu 15 jäsentä (7 Kaarinasta, 4 Paraisilta ja 4 Paimiosta) sekä heille henkilökohtaiset varajäsenet.

Yhtymävaltuusto on 5.10.2021 valinnut valtuustokaudeksi **yhtymähallituksen** varsinaiset jäsenet (yhteensä 7 jäsentä, joista 3 Kaarinasta, 2 Paraisilta ja 2 Paimiosta) sekä heille varajäsenet.

Yhtymävaltuusto on valinnut toimikautensa ajaksi myös 5-jäsenisen **tarkastuslautakunnan** ja heille henkilökohtaiset varajäsenet.

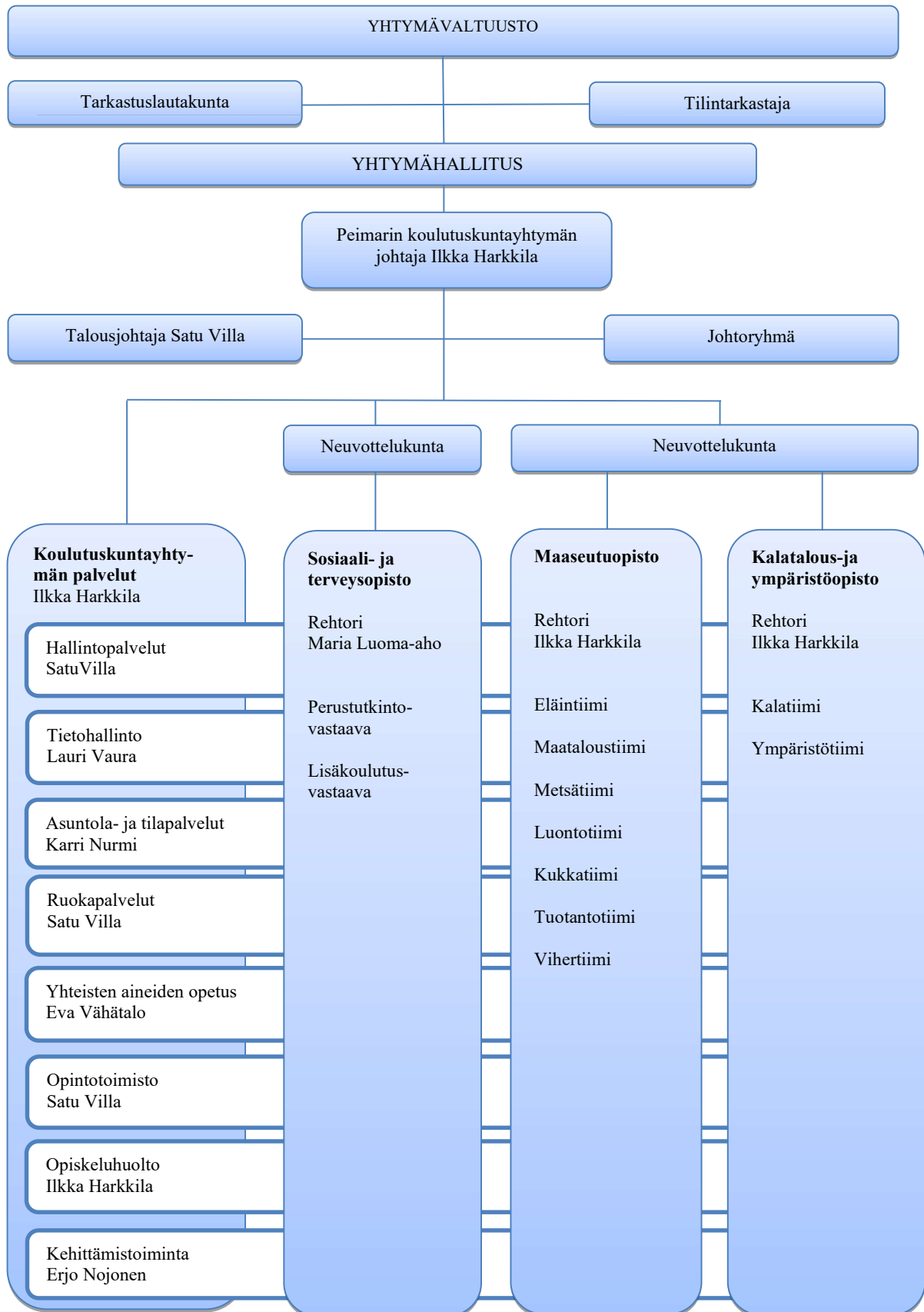
Koulutuskuntayhtymässä toimii kaksi neuvottelukuntaa. Luonnonvara-alalla sekä sosiaali- ja terveysalalle omansa.

Neuvottelukunnan asettamisesta päättää yhtymähallitus ao. rehtorin esityksestä. Neuvottelukuntaan kuuluu kuntayhtymää edustavan jäsenen lisäksi opettajien, opiskelijoiden sekä asianomaisten koulutusalojen työ- ja elinkeinoelämää edustavia jäseniä. Neuvottelukunnan puheenjohtajaksi tulee nimetä muu kuin opiskelijoita edustava jäsen. Opiskelijoita edustavan jäsenen tulee olla 15 vuotta täyttänyt.

Neuvottelukunnan toimikausi on kolme (3) vuotta. Neuvottelukunnassa on 1.1.2017 alkaen 7-14 jäsentä, joilla kullakin on henkilökohtainen varajäsen. Tällä valtuustokaudella luonnonvara-alan neuvottelukunnassa on 13 jäsentä ja sosiaali-, terveysalan neuvottelukunnassa 9 jäsentä. Yhtymähallitus valitsee puheenjohtajan ja varapuheenjohtajan.

Kuntayhtymän **johtoryhmän** puheenjohtajana toimii kuntayhtymän johtaja ja jäseninä ovat sosiaali- ja terveysopiston rehtori, talousjohtaja sekä henkilöstön edustaja. Johtoryhmä voi tarpeen mukaan käyttää asiantuntijoina organisaation eri toimijoita, opiskelijoita tai ulkopuolisia asiantuntijoita.

1.2.1. Peimarin koulutuskuntayhtymän organisaatio





1.2.2. Yhtymävaltuusto

Peimarin koulutuskuntayhtymän

YHTYMÄVALTUUSTO 2017-2021

**KAARINAN KAUPUNGINVALTUUSTON PÄÄTÖS 5.6.2017/92 §, 23.4.2018 § 51 ja 28.1.2019 § 5**

**Jäsen**

Alho Niina (30.6.2018 asti)  
Ruohonen Pirjo-Riitta (1.7.2018 alkaen)  
Hannula Laura (31.12.2018 asti)  
Minna Vuorio-Lehti (1.1.2019 alkaen)  
Iljin Mirta  
Kujanpää Marja-Liisa  
Sirkiä Hanna  
Suominen Heikki  
Torvinen Marika

**Varajäsen**

Ruohonen Pirjo-Riitta  
Gustafsson Irja  
Vuorio-Lehti Minna  
Lehto Kirsi  
Leiwo Liinaleena  
Brusi Antti  
Sarén Teija-Rita  
Mäki Antti  
Tähkämaa Sanna

**PAIMION KAUPUNGINVALTUUSTON PÄÄTÖS 14.6.2017/67 §**

**Jäsen**

Lahti Tapani  
Mäkinen Hanna  
Tuomola Mika  
Vairinen-Salmela Johanna

**Varajäsen**

Ristilä Pasi  
Klemola-Laaksonen Anu  
Järvelä Heli  
Ylihonko Markku

**PARAISTEN KAUPUNGINVALTUUSTON PÄÄTÖS 6.6.2017/73 § ja 28.8.2017/94 §, 13.11.2018 § 117  
11.12.2018 § 136**

**Jäsen**

Järnström Sammy  
Penttinen Kari  
Sonntag Christel (13.11.2018 asti)  
Eriksson Anne (13.11.2018 alkaen)  
Lindell-Luukkonen Maria

**Varajäsen**

Laaksonen Lotta  
Björkroth Tomas  
Björk Maj  
Björk Maj  
Eriksson Anne (13.11.2018 asti)  
Soili Svahnström (11.12.2018 alkaen)

YHTYMÄVALTUUSTO 2021 - 2025

**KAARINAN KAUPUNGINVALTUUSTON PÄÄTÖS 13.9.2021 § 76**

**Jäsen**

Koski Jaakko  
Kurkilahti Laura  
Lehtisalo Esko  
Nieminen Noora  
Ruponen-Kuutti Mira  
Saarinen Henry  
Westerlund Ari

**Varajäsen**

Raho Matti  
Kirjonen Timo  
Vuori Jouni  
Törnblom Tuula  
Reini Elina  
Kanervavuori Kaj  
Liiman Esko

**PAIMION KAUPUNGINVALTUUSTON PÄÄTÖS 18.8.2021 § 23**

**Jäsen**

Murto Sari  
Toivonen Jarmo  
Vairinen-Salmela Johanna  
Ylitalo Jouni

**Varajäsen**

Virtanen Melina  
Korhonen Toni  
Särvä Joonas  
Heurlin Eeva

**PARAISTEN KAUPUNGINVALTUUSTON PÄÄTÖS 10.8.2021 § 87**

**Jäsen**

Eriksson Anne  
Karlsson Svante  
Stenlund Maire  
Valli Jan

**Varajäsen**

Björk Maj  
Ekström Kurt  
Forsman Hanna  
Kuisma Anssi

**1.2.3. Yhtymähallitus**

**YHTYMÄHALLITUS 2017-2021**

**Kaarina** ( 3 jäsentä ja 3 varajäsentä)

**Jäsen**

Korvensyrjä Kalervo, pj.  
Kiukainen Susanna  
Rautanen Hannu

**Vara**

Rantanen Mika  
Lehtonen Tiina  
Saarinen Jarkko

**Paimio:** (2 jäsentä ja 2 varajäsentä)

**Jäsen**

Aro Pekka, vpj.  
Nurmi Satu

**Vara**

Vairinen-Salmela Johanna  
Lindberg Mikko

**Parainen** (2 jäsentä ja 2 varajäsentä)

**Jäsen**

Kemppainen Elina  
Mattsson Kaj

**Vara**

Tuominen Inkeri  
Björkroth Tomas

**Ruotsinkielinen jaosto:**

Mattsson Kaj, Björkroth Tomas, Tuominen Inkeri

**Henkilöstöedustajat yhtymähallituksessa**

**Varsinainen**

Katja Holmberg

**Vara**

Kari Kipinoinen

**Esittelijät:**

Harkkila Ilkka  
Villa Satu

kuntayhtymän johtaja  
talousjohtaja

**Pöytäkirjanpitäjä:**

Villa Satu

talousjohtaja

**Rehtori/Sosiaali- ja terveysopisto**

Luoma-aho Maria

## YHTYMÄHALLITUS 2021-2025

**Kaarina** (3 jäsentä ja 3 varajäsentä)**Jäsen**

Vauranoja Sanna, pj.  
Lehtisalo Esko, varapj.  
Vuorio-Lehti Minna

**Varajäsen**

Salmio Marja-Helena  
Vuori Jouni  
Huhtanen Päivi

**Paimio** (2 jäsentä ja 2 varajäsentä)**Jäsen**

Aro Toini  
Mäkelä Matti

**Varajäsen**

Särvä Joonas  
Toivonen Jarmo

**Parainen** (2 jäsentä ja 2 varajäsentä)**Jäsen**

Järnström Stefan  
Mattsson Kaj

**Varajäsen**

Leino Thomas  
Karlsson Svante

**Ruotsinkielinen jaosto:**

Mattsson Kaj, Huhtanen Päivi, Järnström Stefan

**Henkilöstöedustajat yhtymähallituksessa****Varsinainen**

Katja Holmberg

**Varajäsen**

Kari Kipinoinen

**Esittelijät:**

Harkkila Ilkka  
Villa Satu

kuntayhtymän johtaja  
talousjohtaja

**Pöytäkirjanpitäjä:**

Villa Satu

talousjohtaja

**Rehtori/Sosiaali- ja terveysopisto**

Luoma-aho Maria

Yhtymähallituksen kokouksiin ovat lisäksi osallistuneet kuntalain § 18.2 mukaisesti seuraavat:

**Valtuustokausi 2017-2021**

Tapani Lahti	yhtymävaltuuston puheenjohtaja
Kari Penttinen	yhtymävaltuuston 1. varapuheenjohtaja
Minna Vuorio-Lehti	yhtymävaltuuston 2. varapuheenjohtaja

**Valtuustokausi 2021-2025**

Eriksson Anne	yhtymävaltuuston puheenjohtaja
Murto Sari	yhtymävaltuuston 1. varapuheenjohtaja
Westerlund Ari	yhtymävaltuuston 2. varapuheenjohtaja

Yhtymävaltuusto kokoontui 3 kertaa varsinaisiin kokouksiin.

Kesäkuun kokouksessa 15.6.2021 pääasioina olivat tilinpäätöksen 2020 vahvistaminen, arviointikertomuksen käsittely ja tili- ja vastuuvapauden myöntäminen tilivelvollisille. Lisäksi päätettiin muutostalousarviosta vuodelle 2021 sekä sijoitustoiminnan periaatteista.

Lokakuun kokous oli ensimmäinen uuden valtuustokauden kokous, ja siellä valittiin jäsenet yhtymähallitukseen, tarkastuslautakuntaa, neuvottelukuntiin sekä muihin valmisteleviin elimiin.

Marraskuun kokouksessa 30.11.2021 hyväksyttiin talous- ja toimintasuunnitelma vuosille 2022-2024 sekä hallintosäännön muutokset 1.1.2022 alkaen.

Yhtymävaltuuston puheenjohtajana toimi Tapani Lahti sekä uudella valtuustokaudella Anne Eriksson. Yhtymähallituksen puheenjohtajana toimi Kalervo Korvensyrjä ja uudella valtuustokaudella Sanna Vauranoja.

#### **Yhtymähallituksen kokoukset, seminaarit ja muut tilaisuudet**

Yhtymähallitus kokoontui tilivuoden aikana 11 kertaa varsinaisiin kokouksiin. Käsiteltäviä asioita oli 129.

#### **1.2.4 Johtoryhmä**

Harkkila Ilkka, kuntayhtymän johtaja,  
rehtori/Maaseutuopisto, rehtori /Kalatalous- ja ympäristöopisto  
Satu Villa, talousjohtaja  
Luoma-aho Maria, rehtori/Sosiaali- ja terveysopisto  
Kipinoinen Kari, henkilöstöedustaja

Johtoryhmä piti 11 varsinaista kokousta. Lisäksi johtoryhmä kokoontui tarpeen mukaan sopimaan koronan aiheuttamista toimenpiteistä opiston toimintaan.

#### **1.2.5. Tilintarkastaja**

Yhtymävaltuuston päätti valita kilpailutuksen perusteella tilintarkastusyhteisö BDO Auditor Oy hoitamaan tilintarkastuksen varainhoitovuosiksi 2019-2022. Sopimusta on mahdollista jatkaa 2 vuoden optiovuosilla (yhtymävaltuusto 18.6.2019 § 16). Vastuullisena tilintarkastajana toimii Tilintarkastaja Piia-Tuulia Rauhala KHT, JHT, CFE, CISA, CCSA, CIA, LPEC .

#### **1.2.6. Tarkastuslautakunta**

##### **Tarkastuslautakunta 2017–2021**

<b>Jäsen</b>	<b>Vara</b>
<b><u>Kaarina</u></b>	
Alho Niina, pj. (30.6.2018 asti)	Granlund Milla
Ruohonen Pirjo-Riitta (1.7.2018 alkaen)	Gustafsson Irja
Helttula Jukka	Kannisto Petri
<b><u>Paimio</u></b>	
Yrjövuori Matti	Kallio Nina
<b><u>Parainen</u></b>	
Sonntag Christel, varapj. (13.11.2018 asti)	Eriksson Anne
Eriksson Anne (14.11.2018 alkaen)	Nymalm Sanna
Wibom Pirjo	Mildh Marika

**Tarkastuslautakunta 2021-2025****Kaarina**

Saarinen Henry, vara pj.

Kanervavuori Kaj

**Paimio**

Murto Sari, pj.

Taipale Ville

Virta Boke

Virtanen Melina

Pirhonen Henna

Kallio Pentti

**Parainen**

Suomi Tarja

Sipilä Salla

**Tarkastuslautakunnan sihteeri**

Katja Holmberg

Tarkastuslautakunta kokoontui vuonna 2021 kaikkiaan 8 kertaa.

**1.3. Yleinen ja oman alueen taloudellinen kehitys**

Maailmanlaajuiseksi levinnyt koronavirusepidemia on sekoittanut koko maailman terveydenhoidon ja talouden jo kahden vuoden ajan. Tauti levisi Aasiasta kaikkialle ja kuolonuhreja on maailmassa jo lähes 6 miljoonaa. Suomessa tautiin on kuollut noin 2000 ihmistä. Talous ja tuotanto ovat laskeneet kaikkialla, erityisen paljon ovat kärsineet matkailu- ja palvelualat. Työpaikoilla siirryttiin mahdollisuuksien mukaan etätyöskentelyyn. Myös opetuksessa siirryttiin etäopetukseen ja syksyllä ns. hybridimalliin, eli osa opetuksesta hoidettiin etänä ja osa lähiopetuksena.

Oletuksena on, että ainakin kevät 2022 menee jonkinlaisessa poikkeustilassa.

**1.4. Olennaiset muutokset kuntayhtymän toiminnassa ja taloudessa**

Talousarvio 2021 laadittiin oletuksella, että koulutuskuntayhtymän opiskelijavuosimäärä olisi vuoden 2020 tasoa, eli 994 ja valtionosuusrahoitus 10,5 miljoonaa euroa. Talousarvio 2021 oli em. oletuksilla 297 000 euroa alijäämäinen. Opetus- ja kulttuuriministeriön (OKM) rahoituspäätös saapui vuoden 2020 lopulla. Tavoitteellisten opiskelijavuosien määrä nousi 1050:een ja valtionosuusrahoitus oli 750 000 euroa arvioitua parempi. Muutettu talousarvio oli 277 000 euroa ylijäämäinen ja opiskelijavuositavoite nostettiin 1050:een.

Strategiarahoitusta haimme toimintavuonna 150 000 euroa ja OKM myönsi 90 000 euroa. Opettajien ja ohjaajien palkkaamiseen OKM myönsi lisärahoitusta 267 000 euroa toimintavuodelle ja tuleville vuosille, mutta rahoitus tuli kirjata kokonaisuudessaan vuodelle 2021. Lisäksi OKM myönsi toisessa lisätalousarviossa koulutuskuntayhtymän hyvän opiskelijatilanteen takia 8 opiskelijavuotta lisää, rahoitus kasvoi 61 000 euroa. Koronan aiheuttamiin haittoihin OKM myönsi 50 000 euron lisämäärärahan. Vuoden 2021 aikana OKM:n myöntämä lisärahoitus oli yhteensä 468 000 euroa eli lähes yhtä paljon kuin vuonna 2020.

Aineiden ja tarvikkeiden hankinnoissa sekä palveluiden ostoissa toteutuneet menot olivat noin 140 000 euroa talousarviota suuremmat. Henkilöstömenot olivat muutetun talousarvion suuruiset. Toimintakulut olivat 80 000 yli muutetun talousarvion.

Toimintavuoden tuotot olivat noin 100 000 euroa arvioitua suuremmat. Toimintavuoden tulos oli 264 000 euroa ylijäämäinen ja muutetun talousarvion mukainen. Tavoitteena ollut talouden tasapaino taloussuunnittelukaudella toteutui.

Vuosina 2016 ja 2017 kuntayhtymässä tehtiin henkilöstövähennyksiä ammatillisen koulutuksen rahoitusleikkausten vuoksi. Tavoitteena oli toteuttaa säästöt mahdollisimman nopeasti, jotta kuntayhtymän talous saataisiin kerralla tasapainoon. Vuonna 2021 henkilöstöleikkauksia ei tehty mikä oli myös talousarvion tavoitteena.

OKM:n lisärahoituksen avulla palkattiin määräajaksi opettajia ja ohjaaja. Palkkaus hoidettiin aikaistamalla palkkauksia, joten palkatut henkilöt ovat pysyvissä työsuhteessa. Kehittämisyksikköä vahvistettiin palkkaamalla uutena työntekijänä suunnittelija. Kehittämisyksikkö rakensi useita uusia tiedolla johtamisen mittareita ja raportteja johdolle sekä koko henkilökunnalle intraan.

Vuoden 2018 alussa astui voimaan uusi ammatillisen koulutuksen lainsäädäntö ja opetukseen tuli isoja muutoksia. Vaikka muutoksesta on kulunut jo vuosia ja toiminta on vakiintunut, on opetus edelleenkin jonkinasteisessa häiriötilassa. Tämä johtuu siitä, että pienempiä muutoksia lainsäädäntöön ja ohjeistuksiin tulee koko ajan eikä työrauhaa ole. Vuonna 2021 astui voimaan oppivelvollisuuden laajennus. Uudistuksen täytäntöönpanon valmistelu työllisti keväällä, mutta itse uudistus toteutui sujuvasti. Oppivelvollisuuden laajennus kasvatti menoja noin 120 000 eurolla.

Opettajat siirtyivät vuosityöaikaan 1.1.2020. Vuosityöaikajärjestelmässä kaikki opettajien tekemä työ tulee suunnittelun ja seurannan piiriin. Vuosityöaikaan siirtyminen on lisännyt esimiesten hallinnollista työtä ja vaatii toimintatapojen edelleen kehittämistä.

Koulutuskuntayhtymä perusti 2018 osakeyhtiön, jotta voimme osallistua kilpailuilla markkinoilla tapahtuviin tarjouspyyntöihin ja koulutuksiin. Kaupparekisteriin Oy rekisteröitiin 8.8.2018, Y-tunnus on 2926041-2. Osakepääoma on 50.000 € ja Peimarin koulutuskuntayhtymä omistaa Oy:n 100 %:sesti. Oy:n hallituksen kokoa supistettiin toimintavuoden aikana. Osa-aikaisena toimitusjohtajana toimii lehtori Jaakko Kuusvuori. Koulutuskuntayhtymän ja oy:n välille on solmittu palvelusopimus, jonka ehtojen mukaan oy hankkii henkilöresursseja sekä hallinto-, tietohallinto-, toimitila-, irtaimiston vuokraus- ja muita palveluja toimintansa harjoittamista varten. Oy järjestää tutkintoon johtamatonta koulutusta, lyhytkursseja, korttikoulutuksia ja ELY:n kilpailuttamia koulutuksia. Tavoitteena ollut oy:n liiketoiminnan kasvu ei toteutunut, korona on rajoittanut toimintaa.

Kuntayhtymän yhteistä laatujärjestelmätyötä jatkettiin toimintavuoden aikana. Ohjeistus löytyy kokonaisuudessaan opiston intrasta ja www-sivuilla on laatujärjestelmän A-osa. Keväällä 2021 suoritettiin ensimmäinen valtakunnallinen auditointi. Arvioinnin tuloksia hyödynnettiin mm. palautekanavien raportoinnin kehittämisessä.

Vuonna 2016 otettiin käyttöön Livia Tori tapahtumat. Tapahtumissa myydään opiskelijatyönä valmistettuja tuotteita ja järjestettiin maksullisia sekä maksuttomia palveluita osana opetusta. Tapahtumista onnistuttiin järjestämään syksyn kekri ja joulutalo koronasta huolimatta. Avoimet ovet järjestettiin koronan vuoksi virtuaalisina Paimiossa maaliskuussa, Tuorlassa toukokuussa ja Paraisilla elokuussa.

Talousarvion tavoitteena oli johtamisjärjestelmämme kehittäminen. Työtä tehtiin Oikeus Osata hankekokonaisuuden JoPeda-hankkeessa. JoPeda-hankkeessa koulutuskuntayhtymä sai Opetushallituksesta 65 000 euroa johtamisen kehittämiseen. Alkuvuonna suoritimme opetuksen johtamisjärjestelmämme itsearviointin. Kehittämiskohteena todettiin tarve saada

yhdenmukainen organisaatio opetukseen luonnonvara-alojen ja Sosiaali ja terveysopiston kanssa.

Talousarvion tavoitteelliset opiskelijavuodet nostettiin muutetussa talousarviossa 1050 opiskelijavuoteen OKM:n suoritepäätöksen mukaisesti. Opiskelijavuosiin sisältyvät perustutkinnot, ammatti- ja erikoisammattitutkinnot. Lisäksi kiintiöön sisältyy kaikki muu tutkintoihin perustuva koulutus, kuten työvoimakoulutus ja osatutkinnot. Ammattiopisto Livian toteutunut painottamaton opiskelijavuosimäärä 2021 oli 1026. Toteutuma ylitti alkuperäisen talousarvion tavoitteen 994 mutta jäi alle muutetun talousarvion opiskelijavuosimäärän 24:llä. Uuden rahoituslain mukaan koulutuksenjärjestäjä saa pitää talousarviovuodelle tavoitteellisten opiskelijavuosien kautta saadun rahoituksen, vaikka toteutuma jäisikin vajaaksi. Opiskelijavuosikertymän pienenemisen vuoksi OKM laski vuodelle 2022 opiskelijavuosimäärämme 1017:ta.

Negatiivisten keskeytysten osalta talousarvion tavoite oli 6 %. Toteuma oli heikko, 10,0 % ja heikentynyt vuodesta 2020. Sosiaali- ja terveysopistossa negatiivisten keskeytysten määrä kasvoi erityisen paljon 10 %:iin (4 % vuonna 2020). Maaseutuopistossa keskeytysten määrä kasvoi 8,8 %:iin (5,7 % vuonna 2020). Tulos jäi kauas tavoitteesta. Kalatalous- ja ympäristöopiston keskeytysmäärä parani 5,9 %:iin (8 % vuonna 2020) ja oli tavoitteen mukainen. Heikkoon tulokseen ovat vaikuttaneet ainakin opiskelijavalinnoissa aikoinaan kielletyt valintakokeet. Nyttemmin OKM on palauttanut valintakokeet huonojen tulosten vuoksi. Myös koronalla lienee vaikutusta erityisesti Soten heikkoon tulokseen.

Tutkintojen läpäisyaste oli vain 49,4 % ja se jäi kauas talousarvion tavoitteena olleesta 70 %:sta. Vuoteen 2020 nähden (64 %) tulos on heikentynyt Maaseutuopistossa 56 % (64 % 2020) ja suorastaan romahtanut Sosiaali- ja terveysopistossa 43 % (70 % 2020). Kalatalous- ja ympäristöopiston läpäisy oli parantunut vähän, mutta oli lähes yhtä heikko kuin edellisenä vuonna, eli 38 %:a (35 % 2020). Yksikään opistoista ei päässyt tavoitteeseensa.

Läpäisy on vaihdellut Liviassa seuraavasti:

vuonna 2014	59 %
vuonna 2015	70,5 %
vuonna 2016	64 %
vuonna 2017	70 %
vuonna 2018	60,5 %
vuonna 2019	58,7 %
vuonna 2020	64 %
vuonna 2021	49,4 %

Opetuksen opiskelijapalaute oli toimintavuonna 4/5 ja tavoitteen mukainen. Tukitoimintojen opiskelijapalaute 3,0/4. Talousarviossa tukitoimintojen palautteen tavoitteena oli 3,5 /5. Tukitoimintojen palautteen tavoitetaso määrittelyssä on ollut virhe. Palautteen taso on tavoitteen suuruinen.

Talousarvion tavoitteena oli kiinteistöjen käyttöasteen nostaminen ja tarpeettomien kiinteistöjen vähentäminen. Toimintavuonna kiinteistöjen määrä ei vähentynyt, Paraisilla olevat kaksi rivitaloa ovat myynnissä, mutta riittävää tarjoutusta ei ole saatu ja myyntiä jatketaan.

Talousarviossa ei 2021 ollut tavoitteena energiankulutuksen vähenemistoimia. Seuranta kuitenkin jatkettiin. Maaseutuopiston energian kokonaiskulutus kasvoi 75 MWh:lla, eli noin 1 % vuodesta 2020. Kalatalous- ja ympäristöopistossa kulutus nousi 10 % kaukolämmön ja sähkön kulutuksen kasvettua. Sosiaali- ja terveysopiston kulutus laski 6 % vuodesta 2020. Livian energiankulutus nousi 338 MWh, eli 3 %. Maaseutuopiston käyttämästä energiasta oli uusiu-

tuva energiaa 93 %, Kalatalous- ja ympäristöopistossa uusiutuvan osuus nousi 99 %:iin ja Sosiaali- ja terveysopiston uusiutuvan osuus nousi 87 %:iin. Livian uusiutuvan osuus nousi 95 %:iin. Maaseutuopiston itse tuottaman energian määrä nousi 1567 MWh:iin, kasvua edelliseen vuoteen 114 MWh.

Talousarvion tavoitteena oli hiilitaselaskelman kehittäminen. Tavoite täyttyi peltojen hiilitaseiden laskennan kehittyessä lohkokohtaiseksi. Energiatietoja on seurattu nyt 13 vuoden ajan. Vuonna 2020 aloitettiin metsien, peltojen ja puutarhan hiilitaselaskennat. Laskelman koostaminen oli haastavaa maaperän hiilivarastojen muutosten osalta. Uusiutuvan energian käytön ja metsiemme hiilensidonnan ansiosta toimintamme sitoo ilmakehästä hiiltä, olemme hiilineutraali jo nyt.

Toimintavuonna Kalatalouden ja merenkulun koulutuksen edistämissätiöltä - Stiftelsen för främjandet av fiskeri- och sjöfartsutbildning myönsi tukea 28 000 euroa Kalatalous- ja ympäristöopiston toimintaan.

### 1.5. Arvio todennäköisestä tulevasta kehityksestä

Vuoden 2018 aikana toteutettiin ammatillisen koulutuksen rahoitus- ja toimintalainsäädännön uudistukset. Uusi rahoitusmalli sisältää suorituksiin ja vaikuttavuuteen liittyviä elementtejä ja aiemman rahoitusmallin mukainen opiskelijamääriin perustuva ns. perusrahoitus on laskenut 70 %:iin. Rahoituksen ennakoitavuus on samalla heikentynyt. Alkuperäisessä vuoden 2018 rahoituslaissa oli vuoteen 2022 jatkuva siirtymäaika, jonka jälkeen suoritusrahoituksen oli tarkoitus nousta 35 %:iin ja vaikuttavuusrahoituksen 15 %:iin. Rahoituslakia kuitenkin korjattiin niin, että vuoden 2020 rahoitusosuudet (perusrahoitus 70 %, suoritusrahoitus 20 % ja vaikuttavuusrahoitus 10 %) jäivät pysyviksi.

Ammatillisen koulutuksen valtakunnalliset rahoitusleikkaukset eivät enää jatkune. Vaikka rahoitustaso ei enää valtakunnallisesti heikkene, niin yksittäisten koulutuksenjärjestäjien saama rahoitus voi laskea tai nousta vuosittain. Koulutuskuntayhtymän tulevien vuosien rahoitusta ei pysty ennakoimaan uudessa rahoitusmallissa. Tieto seuraavan vuoden rahoituksesta saadaan loppuvuonna.

Koulutuskuntayhtymä on toteuttanut henkilöstövähennyksiä vuosina 2016 ja 2017. Tavoitteena oli tuolloin sopeuttaa menot uuden rahoitusmäärän mukaiselle tasolle nopealla aikataululla. Vuonna 2021 OKM jakoi lisätalousarvioilla ylimääräistä rahoitusta ammatilliseen koulutukseen. Jatkossa rahoitustaso palautunee vuoden 2019 tasolle.

Koronavirus on sekoittanut keväästä 2020 alkaen opetusta.

### 1.6. Kuntayhtymän henkilöstö

#### Henkilötyövuodet tehtäväalueittain

Tehtäväalue	2021	2020	2019	2018	2017
Johto	3	3	3	3	3,2
Opetus	87	89	90,5	93,9	90,6
Ohjaus- ja opiskelijapalvelut	21	20,6	17,5	18,1	21,5
Kuntayhtymäpalvelut	33,3	33,1	31,2	30,4	30,9
<b>Yhteensä</b>	<b>144,3</b>	<b>145,7</b>	<b>142,2</b>	<b>145,4</b>	<b>146,2</b>



Henkilötyövuosien vertailussa tulee huomioida, että ennen vuotta 2020 henkilötyövuodet laskettiin manuaalisesti. Tilinpäätösvuoden tiedot raportoidaan suoraan henkilöstöjärjestelmästä. Lisäksi 1.1.2020 siirryttiin opettajien vuosityöaikaan, jossa sivutoimisten tuntiopettajien osalta 1 htv= 1500 tuntia. Aikaisempina vuosina opettajien käytössä olleissa työaikajärjestelmissä sivutoimisten tuntiopettajien henkilötyövuosien laskentakaavat on olleet työaikajärjestelmäkohtaisia.

## POISSAOLOT

Syy	2021	2020	2019	2018
	Kalenteripäivät	Kalenteripäivät	Kalenteripäivät	Kalenteripäivät
Vuosiloma	2487	2438	3181	3318
Sairausloma/tapaturma	1703	1756	1480	1760
Kuntoutus	0	0	14	0
Määräaikainen kuntoutustuki	31	0	0	365
Äitiysvapaa	228	439	128	183
Vanhempainvapaa	338	378	137	15
Hoitovapaa	242	58	0	67
Isyyysvapaa	0	15	0	0
Tilapäinen hoitovapaa	30	15	17	17
Vuorotteluvapaa	57	403	138	103
Yksit.asiat, virka-/työvapaat/palkaton	450	462	727	746
Yksit.asiat, virka-/työvapaat/palkallinen	69	57	14	8
Koulutus	317	193	259	434
Opintovapaa	819	827	164	9
<i>Yhteensä</i>	<b>6771</b>	<b>7041</b>	<b>6259</b>	<b>7025</b>

*1.1.2020 on otettu käyttöön Populus-järjestelmä, jossa on kattavat raportointiominaisuudet. Ennen käyttöönottoa useat raportoitavat henkilöstöä koskevat tiedot laskettiin manuaalisesti. Raportointivälineen vaihtumisesta johtuen yllä olevissa taulukoissa olevat tiedot eivät välttämättä ole kaikilta osin vertailukelpoiset.*

Henkilöstön poissaoloja kuvaavassa taulukossa vuosiloman kohdalla ovat ne henkilöt, joilla on vuosilomaoikeus. Tämä oikeus on kokonaistyöaikaa tekevilla rehtoreilla, sekä KVTES:n ja teknisten sopimuksen piiriin kuuluvilla viran- ja toimenhaltijoilla. Ennen vuotta 2020 myös sosiaali- ja terveysopiston opettajilla sekä metsäopettajilla. Vuosityöaikaan siirryttyä opettajilla ei ole enää lomaoikeutta, vaan ns. vapaajaksot.

Palkkakulut sairauspäiviltä henkilösivukuluineen olivat 153.403,10 €, johon Kelasta ja Vakuutusyhtiö Protector Oy:stä saatu päiväraha oli yhteensä n. 56.000 euroa.

**Henkilöstökulut vuosina 2013 – 2021**

*(ilman jaksotettuja henkilöstökuluja)*

2021	<b>8.408.107,02 euroa</b>
2020	7.918.571,18 euroa
2019	7.574.411,62 euroa
2018	7.578.848,05 euroa
2017	7.637.881,66 euroa
2016	8.356.229,57 euroa
2015	9.035.809,14 euroa
2014	8.913.367,64 euroa
2013	9.145.212,46 euroa

### 1.7. Arvio merkittävistä riskeistä ja epävarmuustekijöistä sekä muista toiminnan kehittämiseen vaikuttavista tekijöistä

Peimarin koulutuskuntayhtymä on ensimmäisen kerran laatinut kuntaliiton mallin mukaisen riskianalyysin v. 2019 talousarvion yhteydessä. Tilintarkastajan suosituksen mukaisesti riskien arviointi on otettu osaksi päivittäisjohtamista, ja riskejä seurataan säännöllisesti talousarvio- ja tilinpäätösprosessien yhteydessä.

Kuntayhtymän sijoituspolitiikan periaatteet on vahvistettu v. 2011. Periaatteet eivät enää sopineet tämän hetken sijoitusympäristöön, sillä lyhytaikaisten korkoinstrumenttien tuotto-odotukset ovat pitkälläkin aikavälillä alhaiset tai jopa negatiiviset.

Syksyllä 2020 pankit ottivat käyttöön negatiivisen talletuskoron pankkikohtaisesti määritellyn käyttötilin saldon osalle. Tästä syystä kassavaroja siirrettiin rahastosijoituksiin. Koulutuskuntayhtymän sijoituspolitiikan perusteet päivitettiin nykyiseen sijoitusympäristöön sopivimmiksi ja yhtymävaltuuston sen hyväksyi kesän 2021 kokoukseen.

Sijoitusmarkkinoille koulutuskuntayhtymä siirtyi portaittain syksyn 2021 aikana. Eri omaisuusluokilla (esim. osakkeet ja korkosijoitukset) on erilaisia tuotto- ja riskiominaisuuksia. Eri omaisuusluokkien välinen suhde (allokaatio) määrittää suurimman osan sijoitustoiminnan pitkän aikavälin tuotoista ja riskeistä. Pitkän aikavälin tuottotavoitteen saavuttaminen kuntayhtymän sijoitusstrategiaksi on määritelty maltillinen riskitaso, jolloin pitkäaikaisten sijoitusten pääpaino on korkosijoituksissa ja sijoituksia täydennetään osakesijoituksilla.

Globaalit yhteiskunnalliset muutokset (mm. inflaation kasvuvauhti, keskuspankkien rahapolitiikka, kansainvälinen poliittinen epävakaus sekä koronatilanteen kehittyminen) aiheuttavat riskiä myös maltillisen sijoittajaprofiilin mukaisesti tehdyille sijoituksille. Peimarin rahastosijoitusten sijoitushorisontti on kuitenkin 3-5 vuotta, jolloin odotettavissa on, että lyhytaikaiset tuotto-odotusten vaihtelut tasaantuvat pidemmällä aikavälillä.

V. 2021 rahasto-osuuksien hankinta-arvo oli n. 4,1 M€ ja rahastojen tuotto oli 0,82 %. Näiden lisäksi koulutuskuntayhtymällä on 1,0 M€ lyhyen koron rahastossa, jossa tuotto-odotus on matala ja sijoitusaikahorisontti lyhyt. Tämä sijoitus on tarkoitettu pääasiassa kassanhallintaan.

Kaikki koulutuskuntayhtymän sijoituksen ovat likvidejä.

Korona-pandemia kevästä 2020 alkaen aiheutti merkittäviä riskiä sekä opetus- että tukipalveluiden järjestämiselle. Riskianalyysi päivitettiin talousarviota 2022 varten. Tässä vaiheessa tunnistettiin uudeksi riskiksi ulkopuolisten henkilöiden liikkuminen Tuorlan maatilan alueella, jossa isoja työkoneita voi olla samanaikaisesti koulutuskäytössä. Myös tietosuojaan liittyvien riskien merkityksellisyyttä on korotettu. Tilinpäätöstä laadittaessa ei tunnistettu tarvetta muuttaa riskianalyysiä talousarvion 2022 tilanteesta.

Riskianalyysi on liitteenä s. 71.

### 1.8. Ympäristötekijät

Koulutuskuntayhtymän taloudelliseen tulokseen tai asemaan ei ole odotettavissa lähivuosina ympäristötekijöistä johtuvia uhkakuvia tai muutoksia. Koulutuskuntayhtymä on panostanut voimakkaasti ympäristöasioiden huomioimiseen omassa toiminnassaan yleisesti ja erityisesti luonnonvara-alan opetuksessa. Näin ollen ympäristötekijät ovat ammattiopistolle enemmänkin mahdollisuus kuin uhakuva.

## 2. Selonteko kuntayhtymän sisäisen valvonnan järjestämisestä

Kuntalain mukaan valtuuston tulee päättää sisäisen valvonnan ja riskienhallinnan perusteista ja valtuusto hyväksyy hallintosäännön, jossa annetaan tarpeelliset määräykset ainakin hallinnon ja talouden tarkastuksesta sekä sisäisestä valvonnasta ja riskienhallinnasta.

Peimarin koulutuskuntayhtymän toiminta perustuu perussopimukseen, jossa on sovittu päätöksenteosta, yhtymävaltuuston jäsenten määrästä, yhtymävaltuuston tehtävistä ja toimivallasta sekä muista kuntalain edellyttämistä asiakokonaisuuksista. Perussopimuksen mukaan yhtymähallitus valvoo kuntayhtymän etua, edustaa kuntayhtymää ja tekee sen puolesta sopimukset, ellei sopimuksen tekemistä ole johtosäännössä siirretty kuntayhtymän muulle toimielimelle tai viranhaltijalle.

Yhtymähallituksen tehtävistä ja toimivallasta on määrätty tarkemmin hallintosäännössä. Hallintosäännössä on määritelty myös muiden toimielinten, tilivelvollisten sekä muun henkilöstön tehtävät ja ratkaisovalta.

Kuntayhtymässä ulkoinen valvonta on järjestetty toimivasta johdosta riippumattomasti tarkastuslautakunnan ja tilintarkastajan toimesta.

Kuntayhtymän talouden ja toiminnan hoitamisesta sekä sisäisestä valvonnasta ja riskienhallinnasta on määräykset hallintosäännön luvussa 12.

Sisäisen valvonnan ja riskienhallinnan järjestäminen on osa koulutuskuntayhtymän johtamista. Sisäisellä valvonnalla tarkoitetaan koulutuskuntayhtymän sisäisiä menettely- ja toimintatapoja, joiden avulla pyritään varmistamaan, että toiminta on taloudellista, tuloksellista ja lainmukaista ja että omaisuus ja voimavarat on turvattu.

Riskienhallinnalla tunnistetaan, arvioidaan ja hallitaan tavoitteiden saavuttamista uhkaavia tekijöitä. Sisäisen valvonnan ja riskienhallinnan tulee perustua järjestelmälliseen ja dokumentoituun toimintatapaan.

Yhtymävaltuusto päättää sisäisen valvonnan ja riskienhallinnan periaatteista kuntakonsernissa (koulutuskuntayhtymä ja yhtiö).

Hallintosääntö 76 §: Yhtymähallituksen sisäisen valvonnan ja riskienhallinnan tehtävät  
Yhtymähallitus vastaa kokonaisvaltaisen sisäisen valvonnan ja riskienhallinnan järjestämisestä sekä

- hyväksyy sisäistä valvontaa ja riskienhallintaa koskevat ohjeet ja menettelytavat
- valvoo, että sisäinen valvonta ja riskienhallinta toimeenpannaan ohjeistuksen mukaisesti ja tuloksellisesti
- vastaa sisäisen valvonnan järjestämisestä ja yhteen sovittamisesta siten, että koulutuskuntayhtymän toiminnan laillisuus ja tuloksellisuus varmistetaan
- vastaa riskienhallinnan järjestämisestä siten, että koulutuskuntayhtymän toiminnan olennaiset riskit tunnistetaan ja kuvataan sekä arvioidaan riskin toteutumisen vaikutukset, toteutumisen todennäköisyys ja mahdollisuudet hallita riskiä
- antaa toimintakertomuksessa tiedot sisäisen valvonnan ja riskienhallinnan järjestämisestä ja keskeisistä johtopäätöksistä sekä selvityksen konsernivalvonnasta ja merkittävimmistä riskeistä ja epävarmuustekijöistä.

Hallintosääntö 77 §: Viranhaltijoiden ja esimiesten sisäisen valvonnan ja riskienhallinnan tehtävät

Koulutuskuntayhtymän johtaja vastaa sisäisen valvonnan ja riskienhallinnan toimeenpanosta ja tuloksellisuudesta, ohjeistaa alaisiaan sekä raportoi yhtymähallituksen antamien ohjeiden mukaisesti.

Toimialueiden esimiehet vastaavat alueidensa riskien tunnistamisesta, arvioinnista, riskienhallinnan toimenpiteiden toteutuksesta ja toimivuudesta sekä raportoivat yhtymähallituksen antamien ohjeiden mukaisesti.

Konsernijohto vastaa konserniyhteisöjen ohjauksesta sekä yhteisöjen sisäisen valvonnan ja riskienhallinnan järjestämisen ja tuloksellisuuden valvonnasta.

Vastuiden valvonnasta huolehtii se henkilö, jonka tekemiin sopimukseen vastuut liittyvät. Hallintosäännön 1.1.2022 mukaan talusjohtaja vastaa sopimusten elinkaaren hallintaan liittyvien sisäisten määräysten ja ohjeiden antamisesta.

Peimarin koulutuskuntayhtymällä on yhtymävaltuuston 12§/17.6.2014 hyväksymät sisäisen valvonnan ja riskienhallinnan periaatteet, joiden mukaisesti on laadittu Sisäisen valvonnan ja riskienhallinnan ohjeet, joita on tullut noudattaa 1.8.2014 alkaen.

Väärinkäytöksiä ei vuonna 2021 havaittu.

Johtoryhmällä ja muilla talousvastuullisilla, jotka itse laativat talousarvionsa Raindance-ohjelman avulla, on raportointityökalulla mahdollisuus oman vastuualueensa talousseurantaan lähes ajantasaisesti. Lisäksi yhtymähallitukselle ja johtoryhmälle tuotetaan taloushallinnon toimesta erillisraportteja tarvittaessa.

Tavoitteiden, varojen käytön ja toiminnan tuloksellisuuden arviointi on esitetty toimintakeromuksessa ja talousarvion toteutumisvertailussa.

Työsuojelutoimikunta kokoontui suunnitelman mukaisesti. Lisäksi työsuojeluvaali käytiin loppuvuonna 2021 ja uusi toimikunta on valittu kaudelle 2022-2025. Toimikunta ohjeistaa ja opastaa vastuuhenkilöitä sekä muuta henkilöstöä toimimaan vastuullisesti omaa yksikköään koskevien johtopäätösten ja korjaavien toimenpiteiden määrittämisessä. Toimikunnan puheenjohtajana toimii työsuojelupäällikkö (kiinteistöpäällikkö).

Omaisuuksien hankinnassa noudatetaan Lakia julkisista hankinnoista sekä Kuntayhtymän omia hankintaohjeita. Organisaation uusi hankintaohje tuli voimaan 1.5.2018 ja se noudattaa julkisista hankinnoista 1397/2017 annetun lain määräyksiä.

### 3 Tilikauden tuloksen muodostuminen ja toiminnan rahoitus

#### 3.1. Tulosalue / tilivelvollisuus

	Kustannuspaikat	Kohde	Vastuuhenkilöt	Toiminto	
<b>Koulutuskuntayhtymän palvelut</b>	<b>Hallintopalvelut</b>				
	1000	Yhtymähallinto	8100	Satu Villa	MUU RAHOITUS
	1500	Koulutuskuntayht. Yht.	8100	Satu Villa	MUU RAHOITUS
	4000	Taloushallinto	8100	Satu Villa	MUU RAHOITUS
	<b>Tietohallinto</b>				
	2000	Tietohallinto	8100	Lauri Vaura	MUU RAHOITUS
	<b>Asuntola- ja tilapalvelut</b>				
	3000	Kiinteistö	8100/8200/8300/8400/8500/8600	Karri Nurmi	MUU RAHOITUS/MAPA
	6600	Opiskelijamajoitus	8300/8400/8500	Karri Nurmi	PT
	<b>Ruokapalvelut</b>				
	5000	Ruokapalvelut	8300/8400/8500/8600	Satu Villa	PT/MAPA
	<b>Opetuksen palvelut</b>				
	6540	Opintotoimisto	8100/8200/8500/8600	Satu Villa	PT/AT,EAT
6550	Opiskeluhoito	8100/8200/8500/8600	Ilkka Harkkila	PT/AT,EAT	
<b>Kehittämistoiminta</b>					
7000	Hankeet	8100	Satu Villa	MAPA	
7010	Kehittämistoiminta	8100/8200/8500/8600	Erjo Nojonen	PT/AT,EAT/MUU RAHOITUS	
<b>Maaseutuopisto</b>	<b>Opetus</b>				
	6500	Opiston yhteiset	8200	Ilkka Harkkila	PT
	6010	Eläintiimi	8300	Rosita Isotalo	PT/AT,EAT/TT/OPSO/MAOY
	6020	Maataloustiimi	8400	Paula Kohijoki	PT/AT,EAT/TT/OPSO/TILA/MAOY
	6030	Metsätiimi	8300	Pauli Kokkonen	PT/AT,EAT/TT/OPSO/TILA/MAOY
	6040	Luontotiimi	8400	Taina Kummunsalo	PT/AT,EAT/OPSO/MAOY
	6050	Kukkatiimi	8400	Marika Aaltonen	PT/AT,EAT/TT/OPSO/MAOY
	6060	Tuotantotiimi	8400	Jaana Jaakola-Joento	PT/AT,EAT/TT/OPSO/TILA/MAOY
	6070	Vihertiimi	8400	Hannu Haapamäki	PT/AT,EAT/TT/OPSO/MAOY
	<b>Kalatalous- ja ympäristöopisto</b>	<b>Opetus</b>			
6500		Opiston yhteiset	8500	Ilkka Harkkila	PT
6110		Kalatiimi	8500	Arto Katajamäki 1.5. alk. Outi Kaski-Laakso 30.4.21 asti	PT/AT,EAT/TT/OPSO/MAPA/MAOY
6120		Ympäristötiimi	8500	Charlotta Hagman	PT/AT,EAT/TT/OPSO/MAOY
<b>Sosiaali- ja terveysopisto</b>	<b>Opetus</b>				
	6500	Opiston yhteiset	8600	Maria Luoma-aho	PT
	6210	Sosiaali- ja terveys	8600	Maria Luoma-aho	PT/AT,EAT/TT/OPSO/MAOY
<b>Kohteet</b>	<b>Toiminnot</b>				
8100	Yhteiset	2000	PT	2007 MUU RAHOITUS	
8200	Maaseutuopisto	2001	AT, EAT	2010 VANK PT	
8300	Paimio, Maaseutuopisto	2002	MAPA	2011 VANK AT, EAT	
8400	Tuorla, Maaseutuopisto	2003	MAOY	2020 OPSO PT	
8500	Kala- ja ympäristöopisto	2004	OPSO MAPA	2021 OPSO AT	
8600	Sosiaali- ja terveysopisto	2005	TILA	2030 TYÖVOIMA PT	
		2006	TYÖTOIMINTA (TT)	2031 TYÖVOIMA AT, EAT	

## 3.2. Tilikauden tuloksen muodostuminen

## Tuloslaskelma 31.12.2021

PEIMARIN KOULUTUSKUNTAYHTYMÄ	2021	2020
<b>TOIMINTATUOTOT</b>		
MYYNITUOTOT	12 250 400	11 598 568
MAKSUTUOTOT	1 776	2 284
TUET JA AVUSTUKSET	438 674	505 111
MUUT TOIMINTATUOTOT	371 946	215 051
<b>TOIMINTATUOTOT YHTEENSÄ</b>	<b>13 062 796</b>	<b>12 321 014</b>
<b>VALMISTEVARASTON MUUTOS</b>		
VALMISTEVARASTON MUUTOS	-29 679	-12 388
<b>VALMISTEVARASTON MUUTOS YHTEENSÄ</b>	<b>-29 679</b>	<b>-12 388</b>
<b>TOIMINTAKULUT</b>		
HENKILÖSTÖKULUT	-8 436 127	-8 020 245
PALKAT JA PALKKIOT	-6 999 371	-6 634 780
HENKILÖSIVUKULUT	-1 436 756	-1 385 465
ELÄKEKULUT	-1 190 184	-1 146 044
MUUT HENKILÖSIVUKULUT	-246 572	-239 421
PALVELUJEN OSTOT	-1 652 128	-1 505 286
AINEET, TARVIKKEET JA TAVARAT	-1 731 878	-1 458 826
AVUSTUKSET	-13 336	-11 556
MUUT TOIMINTAKULUT	-262 204	-266 177
<b>TOIMINTAKULUT YHTEENSÄ</b>	<b>-12 095 672</b>	<b>-11 262 090</b>
<b>TOIMINTAKATE</b>	<b>937 445</b>	<b>1 046 536</b>
<b>RAHOITUSTUOTOT JA -KULUT</b>		
KORKOTUOTOT	117	140
MUUT RAHOITUSTUOTOT	910	545
KORKOKULUT	-760	0
MUUT RAHOITUSKULUT	-8 214	-51 316
<b>RAHOITUSTUOTOT JA -KULUT YHTEENSÄ</b>	<b>-7 947</b>	<b>-50 631</b>
<b>VUOSIKATE</b>	<b>929 498</b>	<b>995 905</b>
<b>POISTOT JA ARVONALENTUMISET</b>		
SUUNNITELMAN MUKAISET POISTOT	-665 924	-621 525
<b>POISTOT JA ARVONALENTUMISET YHTEENSÄ</b>	<b>-665 924</b>	<b>-621 525</b>
<b>TILIKAUDEN TULOS</b>	<b>263 574</b>	<b>374 380</b>
<b>TILIKAUDEN YLIJÄÄMÄ/ALIJÄÄMÄ</b>	<b>263 574</b>	<b>374 380</b>

## Tuloslaskelman tunnusluvut

Tuloslaskelman tunnusluvut	TOT 2021	TOT 2020	MTA 2021
<b>Toimintatuotot/Toimintakulut %</b> = $100 * \text{Toimintatuotot} / (\text{Toimintakulut} - \text{Valmistus omaan käyttöön})$	108,0	109,4	107,9
<b>Vuosikate/Poistot %</b> = $100 * \text{Vuosikate} / \text{Poistot}$	139,6	160,2	141,4
<b>Vuosikate -% TP</b> = $100 * \text{Vuosikate} / \text{Toimintatuotot}$	7,1	8,1	
<b>Vuosikate-% TA</b> = $100 * \text{Vuosikate} / \text{Keskim. poistonalaisten investointien omahankintameno}$			228,20
<b>Poisto -%</b> = $100 * \text{Poistot} / \text{Toimintatuotot}$	5,1	5,0	
<b>Kasvu -%</b> = $100 * (\text{toimintatuotot 21} - \text{toimintatuotot 20}) / \text{tt20}$	6,0	4,9	
<b>Toimintakatteen suhde toimintatuott. %</b> = $\text{toimintakate} / \text{toimintatuotot}$	7,2	8,5	
<b>Nettotulos -%</b> = $\text{vuosikate} + / - \text{satunnaiset erät} / \text{toim. tuotot}$	7,1	8,1	

## 3.3. Toiminnan rahoitus

## Rahoituslaskelma 2021 / 2020

	2021		2020	
<b>Toiminnan rahavirta</b>				
Vuosikate	929		996	
Satunnaiset erät				
Tulorahoituksen korjauserät	-10	919	-15	981
<b>Investointien rahavirta</b>				
Investointimenot	-410		-508	
Rahoitusosuudet investointimenoihin	15			
Pysyvien vastaavien hyödykkeiden luovutustulot	10	-385	15	-493
<b>Toiminnan ja investointien rahavirta</b>		<b>535</b>		<b>488</b>
<b>Rahoituksen rahavirta</b>				
Antolainauksen muutokset				
Antolainasaamisten lisäykset				
Antolainasaamisten vähennykset				
Lainakannan muutokset				
Oman pääoman muutokset				
Muut maksuvalmiuden muutokset				
Toimeksiantojen varojen ja pääomien muutokset				
Vaihto-omaisuuden muutos	30		12	
Saamisten muutos	-159		-59	
Korottomien velkojen muutos	163	35	148	101
<b>Rahoituksen rahavirta</b>		<b>35</b>		<b>101</b>
<b>Rahavarojen muutos</b>		<b>569</b>		<b>589</b>
Rahavarojen muutos				
Rahavarat 1.1.2021	6 519		5 930	
Rahavarat 31.12.2021	7 088	<b>569</b>	6 519	<b>589</b>
<b>Rahoituksen tunnusluvut</b>				
<b>Investointien tulorahoitus %</b>				
= 100 * Vuosikate/Investointien omahankintameno	242		202	
<b>Lainanhoitokate</b>				
= (Vuosikate+Korkokulut)/(Korkokulut+Lainanlyhennykset)	ei lainarahoitusta		ei lainarahoitusta	
<b>Kassan riittävyys (pv)</b>				
=365 * Kassavarat 31.12.2020/Kassasta maksut tilikaudella	221		220	
<b>Myyntisaamisten kiertoaika</b>				
=365*myyntisaamiset/toimintatuotot	5		3	
<b>Ostovelkojen kiertoaika</b>				
=365*ostovelat/aine- ja tarvikeostot	93		101	
<b>Quick ratio</b>				
= rahoitusomaisuus/lyhytaikainen vieras pääoma	4		4	



## 3.4. Rahoitusasema ja sen muutokset

Tase 31.12.2021 /31.12.2020

	Tase 31.12.2021	Tase 31.12.2020		Tase 31.12.2021	Tase 31.12.2020
<b>VASTAAVAA</b>			<b>VASTATTAVAA</b>		
<b>PYSYVÄT VASTAAVAT</b>			<b>OMA PÄÄOMA</b>		
<b>Aineettomat hyödykkeet</b>			Peruspääoma	3 655 934	3 655 934
Aineettomat oikeudet			Arvonkorotusrahasto	2 666 131	2 666 131
Muut pitkävaikutteiset menot			Edellisten tilikausien yli-/alijäämä	9 391 610	9 017 230
Ennakkomaksut			Tilikauden yli-/alijäämä	263 574	374 380
				<b>15 977 249</b>	<b>15 713 675</b>
<b>Aineelliset hyödykkeet</b>			<b>POISTOERO JA VAPAAEHTOISET VARAUKSET</b>		
Maa- ja vesialueet	4 258 345	4 258 345			
Rakennukset	4 570 042	4 705 160	<b>PAKOLLISET VARAUKSET</b>		
Kiinteät rakenteet ja laitteet	787 764	661 582			
Koneet ja kalusto	479 523	426 647			
Muut aineelliset hyödykkeet					
Ennakkomaksut ja keskeneräiset hankinnat		329 315			
	<b>10 095 673</b>	<b>10 381 049</b>			
<b>Sijoitukset</b>					
Osakkeet ja osuudet	77 840	63 500			
Muut saamiset	8 169	8 169			
	<b>86 009</b>	<b>71 669</b>			
<b>TOIMEKSIANTOJEN VARAT</b>			<b>TOIMEKSIANTOJEN PÄÄOMAT</b>		
Muut toimeksiantojen varat	18 348	17 997	Muut toimeksiantojen pääomat	18 348	17 997
	<b>18 348</b>	<b>17 997</b>		<b>18 348</b>	<b>17 997</b>
<b>VAIHTUVAT VASTAAVAT</b>			<b>VIERAS PÄÄOMA</b>		
<b>Vaihto-omaisuus</b>			<b>Pitkäaikainen</b>		
Valmiit tuotteet/tavarat	38 899	68 578			
Ennakkomaksut			<b>Lyhytaikainen</b>		
	<b>38 899</b>	<b>68 578</b>	Saadut ennakot	150 718	106 588
<b>Saamiset</b>			Ostovelat	441 197	401 731
<i>Lyhytaikaiset saamiset</i>			Siirtovelat	811 585	771 035
Myyntisaamiset	192 685	116 455	Muut velat	409 394	370 051
Muut saamiset	288 687	206 290		<b>1 812 894</b>	<b>1 649 406</b>
Siirtosaamiset					
	<b>481 372</b>	<b>322 745</b>			
<b>Rahoitusarvopaperit</b>					
Sijoitukset rahamarkkinainstrumentteihin	1 000 000	4 300 000			
Muut arvopaperit	4 284 962				
	<b>5 284 962</b>	<b>4 300 000</b>			
<b>Rahat ja pankkisaamiset</b>					
	1 803 229	2 219 040			
	<b>1 803 229</b>	<b>2 219 040</b>			
<b>VASTAAVAA YHTEENSÄ</b>	<b>17 808 491</b>	<b>17 381 077</b>	<b>VASTATTAVAA YHTEENSÄ</b>	<b>17 808 491</b>	<b>17 381 077</b>
<b>Tunnusluvut</b>					
<b>Taseen tunnusluvut</b>	<b>2021</b>	<b>2020</b>	<b>Lainakanta 31.12.</b>	<b>2021</b>	<b>2020</b>
<b>Omavaraisuusaste/-prosentti</b>			= Vieras pääoma-(Saadut ennakot+Ostovelat+Siirtovelat+Muut velat)	0,0	0,0
= 100*(Oma pääoma+Poistoero ja Vapaaehtoiset varaukset)/(Koko pääoma-Saadut ennakot)	90,5	91,0	<b>Lainasaamiset 31.12.</b>		
			= Sijoituksiin merkityt jvk -lainasaamiset ja muut lainasaamiset	0,0	0,0
<b>Suhteellinen velkaantuneisuus %</b>					
=100*(Vieras pääoma-Saadut ennakot/Käyttötulot)	12,7	12,5	<b>Kertynyt ylijäämä</b>	9 655 184	9 391 610
			= ed, tilikausien ylijäämä+tilikauden alijäämä euroa		
<b>Velkaantumisaste %</b>					
= 100*vieras pääoma/oma pääoma	11,3	10,5			

## 3.5. Kokonaistulot ja -menot

TULOT (1000 e)	2021	%	2020	%	MENOT	2021	%	2020	%
<b>Tuloslaskelmaosan tulot</b>					<b>Tuloslaskelmaosan menot</b>				
<b>Toimintatulot</b>	<b>13 032</b>	<b>100,0</b>	<b>12 308</b>	<b>94,4</b>	<b>Toimintamenot</b>	<b>12 095</b>	<b>92,8</b>	<b>11 262</b>	<b>86,4</b>
Myyntituotot	12 250	94,0	11 599	89,0	Henkilöstömenot	8 436	64,7	8 020	61,5
Maksutuotot	2	0,0	2	0,0	Palvelujen ostot	1 652	12,7	1 505	11,5
					Aineet, tarvikkeet ja tavarat	1 732	13,3	1 459	11,2
Tuot ja avustukset	439	3,4	505	3,9	Avustukset	13	0,1	12	0,1
Muut toimintatuotot	372	2,9	215	1,6					
Valmisteverastojen muutos	-30	-0,2	-12	-0,1	Muut toimintakulut	262	2,0	266	2,0
<b>Rahoitustulot</b>	<b>0</b>	<b>0,0</b>	<b>0</b>	<b>0,0</b>	<b>Rahoitusmenot</b>	<b>8</b>	<b>0,1</b>	<b>51</b>	<b>0,4</b>
Korkotulot	0	0,0	0	0,0	Korkomenot	1	0,0	0	0,0
Muut rahoitustulot	0	0,0	0	0,0	Muut rahoituskulut	7	0,1	51	0,4
<b>Satunnaiset tulot</b>	<b>0</b>	<b>0,0</b>	<b>0</b>	<b>0,0</b>	<b>Satunnaiset menot</b>	<b>0</b>	<b>0,0</b>	<b>0</b>	<b>0,0</b>
Satunnaiset tulot	0	0,0	0	0,0	Satunnaiset menot	0	0,0	0	0,0
<b>Tulorahoituksen korjaukset</b>	<b>-10</b>	<b>-0,1</b>	<b>-15</b>	<b>-0,1</b>	<b>Tulorahoituksen korjaukset</b>	<b>0</b>	<b>0,0</b>	<b>0</b>	<b>0,0</b>
Tulorahoituksen korjaukset	-10	-0,1	-15	-0,1	Tulorahoituksen korjaukset	0	0,0	0	0,0
<b>Investointiosan tulot</b>	<b>10</b>	<b>0,1</b>	<b>15</b>	<b>0,1</b>	<b>Investointimenot</b>	<b>395</b>	<b>3,0</b>	<b>508</b>	<b>3,9</b>
Rahoitusosuudet investointimenoihin	0	0,0	0	0,0	Investointimenot	395	3,0	508	3,9
Pysyvien vast hyödykk. luovutustulot	10	0,1	15	0,1					
<b>Rahoitustoiminta</b>	<b>0</b>	<b>0,0</b>	<b>0</b>	<b>0,0</b>	<b>Rahoitustoiminta</b>	<b>535</b>	<b>4,1</b>	<b>488</b>	<b>3,7</b>
Toimintapääoman vähennys	0	0,0	0	0,0	Toimintapääoman lisäys	535	4,1	488	3,7
<b>TULOT YHTEENSÄ</b>	<b>13 032</b>	<b>100,0</b>	<b>12 308</b>	<b>94,4</b>	<b>MENOT YHTEENSÄ</b>	<b>13 032</b>	<b>100</b>	<b>12 308</b>	<b>94,4</b>

## 3.6. Sitovuustasot

Käyttötalouden sitovuus	
Tilivelvolliset	Sitovuustaso toimintakatetasolla
Tiiminvetäjät	Tulosaluevastaaville
Tulosaluevastaavat	Yhtymähallitukselle
* Maaseutuopisto	
* Kalatalous- ja ympäristöopisto	
* Sosiaali- ja terveysopisto	
* Palvelut	
Yhtymähallitus	Yhtymävaltuustolle

Investointien sitovuus	
Tilivelvolliset	Yhtymähallitukselle
* Hanketaso	
Yhtymähallitus	Yhtymävaltuustolle
* Rakennukset ja rakennelmat yhteensä	
* Koneet ja kalusto yhteensä	

**Talousarvion sitovuus käyttötalousoosassa**

Peimarin koulutuskuntayhtymässä on määritelty kustannuspaikkatasot tiimeittäin maaseutuopistossa ja kala- ja ympäristöopistossa sekä käyttötarkoituksittain ja tiimeittäin koulutuskuntayhtymän yhteisissä palveluissa. Sosiaali- ja terveysopistossa ei ole toiminnallisia tiimejä. Tiiminvetäjät ovat tilivelvollisia oman kustannuspaikkansa talousarvion toteumasta netto (tulot-menot) tulosaluevastaaville. Tulosaluevastaava on Ilkka Harkkila koulutuskuntayhtymän palveluiden, maaseutuopiston ja kala- ja ympäristöopiston osalta sekä Maria Luoma-aho sosiaali- ja terveysopiston osalta.

Tulosaluevastaavat (Harkkila, Luoma-aho) vastaavat hallitukselle, ettei tulosalueen yhteenlaskettua määrärahaa (tulot-menot) ylitetä.

Yhtymähallitus vastaa yhtymävaltuustolle, ettei yhtymävaltuuston asettamaa määrärahan nettomenoa ylitetä koko organisaation osalta.

**Talousarvion sitovuus investointiosassa**

Investointeihin käytetyt määrarahat on hyväksytty talousarviossa hankkeittain. Kullekin hankkeelle on määritelty vastuuhenkilö, joka on tilivelvollinen hankkeen toteuman osalta yhtymähallitukselle.

Yhtymähallitus voi tehdä hankkeiden välisiä määrarahasiirtoja investointiryhmien (1. rakennukset ja rakennelmat sekä 2. koneet ja kalusto) sisällä tarvittaessa.

Yhtymävaltuuston päättävaltaan kuuluu investointiosan yhteenlasketun toteutuman ylityksen hyväksyminen sekä investointiryhmien välillä mahdollisesti tarvittavien määrarahasiirtojen hyväksyminen.

**3.7. Hallituksen esitys tilikauden 2021 tuloksen käsittelystä**

Yhtymähallitus päättää tilinpäätöksen ja toimintakertomuksen jättämisestä tilintarkastukseen ja tarkastuslautakunnan valmistelun jälkeen edelleen yhtymävaltuuston käsiteltäväksi sekä esittää yhtymävaltuustolle 263.574,28 euron suuruisen ylijäämän kirjattavaksi ylijäämätilille.

# Toteutumisvertailu

## 4. Talousarvion toteutuminen

## 4.1. Tuloslaskelmaosan toteutuminen

## 4.1.1. Tuloslaskelma

PEIMARIN KOULUTUSKUNTAYHTYMÄ	Alkuperäinen talousarvio	TA-muutokset	Talousarvio muutosten jälk.	Toteutuma 2021	Poik-keama	Poikk-%	Tot-%
<b>TOIMINTATUOTOT</b>							
MYYNITUOTOT	11 129 444,00	1 056 185,00	<b>12 185 629,00</b>	<b>12 250 400,31</b>	64 771,31	0,5%	100,5%
MAKSUTUOTOT	2 000,00	0,00	<b>2 000,00</b>	<b>1 776,00</b>	-224,00	-11,2%	88,8%
TUET JA AVUSTUKSET	412 000,00	110 000,00	<b>522 000,00</b>	<b>438 673,95</b>	-83 326,05	-16,0%	84,0%
MUUT TOIMINTATUOTOT	166 000,00	125 050,00	<b>291 050,00</b>	<b>371 945,79</b>	80 895,79	27,8%	127,8%
<b>TOIMINTATUOTOT YHTEENSÄ</b>	<b>11 709 444,00</b>	<b>1 291 235,00</b>	<b>13 000 679,00</b>	<b>13 062 796,05</b>	62 117,05	0,5%	100,5%
<b>VALMISTEVARASTON MUUTOS</b>							
VALMISTEVARASTON MUUTOS	0,00	0,00	<b>0,00</b>	<b>-29 679,00</b>	-29 679,00		
<b>VALMISTEVARASTON MUUTOS YHTEENSÄ</b>	<b>0,00</b>	<b>0,00</b>	<b>0,00</b>	<b>-29 679,00</b>	-29 679,00		
<b>TOIMINTAKULUT</b>							
HENKILÖSTÖKULUT	-8 240 215,00	-189 485,00	<b>-8 429 700,00</b>	<b>-8 436 126,54</b>	-6 426,54	-0,1%	100,1%
PALKAT JA PALKKIOT	-6 827 585,00	-157 000,00	<b>-6 984 585,00</b>	<b>-6 999 370,89</b>	-14 785,89	-0,2%	100,2%
HENKILÖSIVUKULUT	-1 412 630,00	-32 485,00	<b>-1 445 115,00</b>	<b>-1 436 755,65</b>	8 359,35	0,6%	99,4%
ELÄKEKULUT	-1 120 405,00	-25 764,00	<b>-1 146 169,00</b>	<b>-1 190 184,02</b>	-44 015,02	-3,8%	103,8%
MUUT HENKILÖSIVUKULUT	-292 225,00	-6 721,00	<b>-298 946,00</b>	<b>-246 571,63</b>	52 374,37	17,5%	82,5%
PALVELUJEN OSTOT	-1 369 500,00	-210 000,00	<b>-1 579 500,00</b>	<b>-1 652 128,41</b>	-72 628,41	-4,6%	104,6%
AINEET, TARVIKKEET JA TAVARAT	-1 393 000,00	-317 000,00	<b>-1 710 000,00</b>	<b>-1 731 877,58</b>	-21 877,58	-1,3%	101,3%
AVUSTUKSET	-45 000,00	0,00	<b>-45 000,00</b>	<b>-13 336,32</b>	31 663,68	70,4%	29,6%
MUUT TOIMINTAKULUT	-289 000,00	0,00	<b>-289 000,00</b>	<b>-262 203,52</b>	26 796,48	9,3%	90,7%
<b>TOIMINTAKULUT YHTEENSÄ</b>	<b>-11 336 715,00</b>	<b>-716 485,00</b>	<b>-12 053 200,00</b>	<b>-12 095 672,37</b>	-42 472,37	-0,4%	100,4%
<b>TOIMINTAKATE</b>	<b>372 729,00</b>	<b>574 750,00</b>	<b>947 479,00</b>	<b>937 444,68</b>	-10 034,32	-1,1%	98,9%
<b>RAHOITUSTUOTOT JA -KULUT</b>							
KORKOTUOTOT	0,00	0,00	<b>0,00</b>	<b>117,17</b>	117,17		
MUUT RAHOITUSTUOTOT	0,00	0,00	<b>0,00</b>	<b>909,63</b>	909,63		
KORKOKULUT	0,00	0,00	<b>0,00</b>	<b>-759,62</b>	-759,62		
MUUT RAHOITUSKULUT	0,00	0,00	<b>0,00</b>	<b>-8 213,93</b>	-8 213,93		
<b>RAHOITUSTUOTOT JA -KULUT YHTEENSÄ</b>	<b>0,00</b>	<b>0,00</b>	<b>0,00</b>	<b>-7 946,75</b>	-7 946,75		
<b>VUOSIKATE</b>	<b>372 729,00</b>	<b>574 750,00</b>	<b>947 479,00</b>	<b>929 497,93</b>	-17 981,07	-1,9%	98,1%
<b>POISTOT JA ARVONALENTUMISET</b>							
SUUNNITELMAN MUKAISET POISTOT	-670 099,49	0,00	<b>-670 099,49</b>	<b>-665 923,65</b>	4 175,84	0,6%	99,4%
<b>POISTOT JA ARVONALENTUMISET YHTEENSÄ</b>	<b>-670 099,49</b>	<b>0,00</b>	<b>-670 099,49</b>	<b>-665 923,65</b>	4 175,84	0,6%	99,4%
<b>TILIKAUDEN TULOS</b>	<b>-297 370,49</b>	<b>574 750,00</b>	<b>277 379,51</b>	<b>263 574,28</b>	-13 805,23	-5,0%	95,0%
<b>TILIKAUDEN YLIJÄÄMÄ/ALIJÄÄMÄ</b>	<b>-297 370,49</b>	<b>574 750,00</b>	<b>277 379,51</b>	<b>263 574,28</b>	-13 805,23	-5,0%	95,0%

## 4.1.2. Vyörytyslaskelma

## Yhteisten palvelujen jako tulosalueille

PEIMARIN KOULUTUSKUNTAYHTYMÄ	Kalatalous- ja ympäristö- opisto	Sosiaali- ja terveysopisto	Maaseutu- opisto	Yhteensä
<b>Toteutuneet opiskelijavuodet opistoittain</b>	<b>112</b>	<b>316</b>	<b>598</b>	<b>1 026</b>
<b>Opetuksen tiimit</b>				
6010 eläin			-639 297	-639 297
6020 maatalous			-649 633	-649 633
6030 metsä			-445 928	-445 928
6040 luontotiimi			-366 990	-366 990
6050 kukka			-437 505	-437 505
6060 tuotanto			-590 908	-590 908
6070 viher			-423 868	-423 868
6110 kala	-639 718			-639 718
6120 ympe	-296 111			-296 111
6210 sote		-1 767 787		-1 767 787
<b>Opetuksen toimintakate</b>	<b>-935 829</b>	<b>-1 767 787</b>	<b>-3 554 129</b>	<b>-6 257 745</b>
<b>Opetuksen yhteiset</b>				
6500 Opiston yhteiset	1 216 615	2 853 765	7 275 547	11 345 927
6540 Opintotoimisto	-22 797	-91 436	-168 624	-282 857
6550 Opiskeluhoito	-17 775	-53 387	-73 679	-144 841
<b>65 Opetuksen palvelut</b>	<b>1 176 043</b>	<b>2 708 942</b>	<b>7 033 244</b>	<b>10 918 229</b>
<b>70 Kehittämistoiminta</b>			<b>-4 982</b>	<b>-4 982</b>
<b>Tulosalueen toimitakate</b>	<b>240 214</b>	<b>941 155</b>	<b>3 474 133</b>	<b>4 655 502</b>
30 Asuntola- ja tilapalvelut	-394 529	-206 270	-1 128 158	-1 728 957
5000 Ruokapalvelut	-54 112	-91 036	-303 488	-448 636
<b>Opiston toimintakate</b>	<b>-208 427</b>	<b>643 849</b>	<b>2 042 487</b>	<b>2 477 909</b>
<b>Vyörytetyt kustannukset</b>				
10 Hallintopalvelut	-80 949	-228 393	-432 212	-741 555
20 Tietohallinto	-58 497	-165 046	-312 334	-535 877
30 Asuntola- ja tilapalvelut	-1 428	-4 030	-7 627	-13 085
65 Opetuksen palvelut	-7 856	-22 164	-41 943	-71 963
70 Kehittämistoiminta	-19 429	-54 818	-103 738	-177 985
<b>TOIMINTAKATE</b>	<b>-376 587</b>	<b>169 398</b>	<b>1 144 633</b>	<b>937 444</b>
Rahoitustuotot ja -kulut -vyörytettävät	-805	-2 271	-4 298	-7 374
Rahoitustuotot ja -kulut opistoittain	20	29	-622	-573
<b>Poistot - yhteiset vyörytettävät</b>	<b>-3 302</b>	<b>-9 316</b>	<b>-17 631</b>	<b>-30 249</b>
<b>Poistot - opistoittain</b>	<b>-55 415</b>	<b>-127 884</b>	<b>-452 375</b>	<b>-635 674</b>
<b>TILIKAUDEN TULOS</b>	<b>-436 089</b>	<b>29 955</b>	<b>669 708</b>	<b>263 574</b>

## 4.1.3.Tuloksellisuusarviointi

## Tuloskortti Peimarin koulutuskuntayhtymä

## TULOKSELLISUUSARVIOINTI

## KUNTAYHTYMÄ

Toiminnan vaikuttavuus			
	Tavoite		Tot.
<b>Valmistuvat opiskelijat</b>			
- ammatillinen peruskoulutus	335		<b>371</b>
- AT ja EAT	85		<b>124</b>
<b>Opiskelijavuosikertymä</b>	<b>Tavoite</b>	<b>Kiintiö</b>	<b>Tot.</b>
	994		1026

Asiakastyö		
	Tavoite	Tot.
<b>Opiskelijapalaute opetus</b>	4	4
<b>Opiskelijapalaute tukipalvelut</b>	3,5	3

Palveluprosessien sujuvuus		
	Tavoite	Tot.
<b>Keskeyttämisaste</b>	6 %	10 %
<b>Tutkintojen läpäisyaste</b>	70 %	49,40 %

Palveluprosessien sujuvuus		
	Tavoite	Tot.
<b>Taloudellinen suorituskyky</b>		
- toimintatuotot toimintakuluista %	107,9	108,0
- vuosikate % toimintatuotoista		7,1
- vuosikate % poistoista	141,4	139,6

**4.1.4 Tulosalue Koulutuskuntayhtymän palvelut**

vastuuhenkilö: kuntayhtymän johtaja Ilkka Harkkila

**10 Hallintopalvelut**

1000 Yleishallinto/8100/Satu Villa

1500 Koulutuskuntayhtymän yhteiset/8100/Satu Villa

4000 Taloushallinto/8100/Satu villa

**20 Tietohallinto**

2000 Tietohallinto/8100/Lauri Vaura

**30 Asuntola- ja tilapalvelut**

3000 Kiinteistö/8100, 8200, 8300, 8400, 8500, 8600/ Karri Nurmi

6600 Opiskelijamajoitus/ 8300, 8400, 8500/Karri Nurmi

**50 Ruokapalvelut**

5000 Ruokapalvelut/8300. 8400, 8500, 8600/Satu Villa

**65 Opetuksen palvelut**

6540 Opintotoimisto/8100, 8200, 8500, 8600/Satu Villa

6550 Opiskeluholto/8100, 8200, 8500, 8600 Maria Luoma-aho

**70 Kehittämistoiminta**

7000 Hankkeet/8100/Satu Villa

7010 Kehittämistoiminta/8100, 8200, 8500, 8600/Erjo Nojonen

**Talous**

PEIMARIN KOULUTUSKUNTAYHTYMÄ	Alku- peräinen talousarvio	TA- muutok- set	Talousarvio muutosten jälk.	Toteutuma 2021	Poikk- keama	Poikk- %	Tot-%
<b>TULOSALUE KOULUTUSKUNTAYHTYMÄN PALVELUT</b>							
<b>TOIMINTATUOTOT</b>							
MYyntITUOTOT	191 000	0	191 000	198 357	7 357	3,9%	103,9%
MAKSUTUOTOT	0	0	0	1 555	1 555		
TUET JA AVUSTUKSET	282 000	110 000	392 000	288 694	-103 306	-26,4%	73,6%
MUUT TOIMINTATUOTOT	156 000	0	156 000	222 609	66 609	42,7%	142,7%
<b>TOIMINTATUOTOT YHTEENSÄ</b>	<b>629 000</b>	<b>110 000</b>	<b>739 000</b>	<b>711 216</b>	<b>-27 784</b>	<b>-3,8%</b>	<b>96,2%</b>
<b>TOIMINTAKULUT</b>							
HENKILÖSTÖKULUT	-2 173 263	-35 000	-2 208 263	-2 437 380	-229 117	-10,4%	110,4%
PALKAT JA PALKKIOT	-1 800 700	-29 000	-1 829 700	-2 022 465	-192 765	-10,5%	110,5%
HENKILÖSIVUKULUT	-372 563	-6 000	-378 563	-414 915	-36 352	-9,6%	109,6%
ELÄKEKULUT	-295 493	-4 759	-300 252	-344 618	-44 366	-14,8%	114,8%
MUUT HENKILÖSIVUKULUT	-77 070	-1 241	-78 311	-70 297	8 014	10,2%	89,8%
PALVELUJEN OSTOT	-993 500	-205 000	-1 198 500	-1 245 716	-47 216	-3,9%	103,9%
AINEET, TARVIKKEET JA TAVARAT	-839 000	-243 000	-1 082 000	-980 217	101 783	9,4%	90,6%
MUUT TOIMINTAKULUT	-217 500	0	-217 500	-198 640	18 860	8,7%	91,3%
<b>TOIMINTAKULUT YHTEENSÄ</b>	<b>-4 223 263</b>	<b>-483 000</b>	<b>-4 706 263</b>	<b>-4 861 953</b>	<b>-155 690</b>	<b>-3,3%</b>	<b>103,3%</b>
<b>TOIMINTAKATE</b>	<b>-3 594 263</b>	<b>-373 000</b>	<b>-3 967 263</b>	<b>-4 150 737</b>	<b>-183 474</b>	<b>-4,6%</b>	<b>104,6%</b>
<b>RAHOITUSTUOTOT JA -KULUT</b>							
KORKOTUOTOT	0	0	0	117	117		
MUUT RAHOITUSTUOTOT	0	0	0	839	839		
KORKOKULUT	0	0	0	-760	-760		
MUUT RAHOITUSKULUT	0	0	0	-7 774	-7 774		
<b>RAHOITUSTUOTOT JA -KULUT YHTEENSÄ</b>	<b>0</b>	<b>0</b>	<b>0</b>	<b>-7 578</b>	<b>-7 578</b>		
<b>VUOSIKATE</b>	<b>-3 594 263</b>	<b>-373 000</b>	<b>-3 967 263</b>	<b>-4 158 315</b>	<b>-191 052</b>	<b>-4,8%</b>	<b>104,8%</b>
<b>POISTOT JA ARVONALENTUMISET</b>							
SUUNNITELMAN MUKAISET POISTOT	-544 685	0	-544 685	-536 568	8 117	1,5%	98,5%
<b>POISTOT JA ARVONALENTUMISET YHTEENSÄ</b>	<b>-544 685</b>	<b>0</b>	<b>-544 685</b>	<b>-536 568</b>	<b>8 117</b>	<b>1,5%</b>	<b>98,5%</b>
<b>TILIKAUDEN YLIJÄÄMÄ/ALIJÄÄMÄ</b>	<b>-4 138 948</b>	<b>-373 000</b>	<b>-4 511 948</b>	<b>-4 694 883</b>	<b>-182 935</b>	<b>-4,1%</b>	<b>104,1%</b>



## Tulosalue Palvelut/Toiminta

### Projektien/ hankkeiden rahoitus, erillismäärärahat, tuet, avustukset

Peimarin koulutuskuntayhtymän/Ammattipisto Livian hanketoimintaan sisältyi vuonna 2021 sekä kaikkien kolmen opiston yhdessä kotimaisten ja kansainvälisten yhteistyöverkostojen kanssa toteuttamia hankkeita, että eri opistojen alakohtaisia omien verkostojensa kanssa toteuttamia hankkeita.

Toimimme partnerina ammatillisten oppilaitosten kanssa Opetushallituksen sekä Opetus- ja kulttuuriministeriön rahoituksella toteutetuissa hankkeissa, joiden tavoitteena oli henkilöstön ja työyhteisöjen osaamisen kehittäminen, opetus-, opiskelu- ja ohjausmenetelmien kehittäminen, sekä laadun varmistaminen ja laatuosaamisen kehittäminen. Osallistuimme myös uusien hankkeiden suunnitteluun ja hankehakuihin.

Kalatalousalan kehittämishankkeita valmisteltiin Euroopan meri- ja kalatalousrahaston, paikallisten kalatalousryhmien rahoitushakuihin ja toimimme partnerina LUKE:n koordinoimassa Vesiviljelyn innovaatio-ohjelmassa. Toimintavuoden aikana alkoi EU-rahoitteinen yhteispujoismainen vesiviljelyhanke. Hanke on Livian historian suurin, kesto on neljä vuotta ja Livian saama EU-rahoitus on 391 000 euroa.

Erasmus+ ohjelman rahoituksella toteutimme opiskelijoiden ja opettajien liikkuvuus- ja kehittämishankkeita, toimintavuoden aikana saatiin toteutettua koronan vuoksi siirtyneet opiskelija- ja opettajavaihdot.

Hankkeiden tuotot olivat 220 000 euroa vuonna 2021.

### Kiinteistö/ Toiminta

Kiinteistöjen hoidosta vastaavat Maaseutuopistossa ja Sosiaali- ja terveysopistossa 3 päätoimista kiinteistönhoitajaa sekä kiinteistötimpuri, yhteensä 4 henkilötyövuotta. Kalatalous- ja ympäristöopiston kiinteistönhoitopalvelu ostetaan Paraisten kaupungilta. Kiinteistöjen siivouksista vastaa yhteensä 7 laitoshuoltajaa. Toimintavuonna toimipisteissä suoritettiin lähinnä parannus- ja kunnostustöitä.

Paraisten toimipaikan rivitalot ovat myynnissä, mutta niistä ei saatu riittävän hyvää tarjousta. Myynti jatkuu. Tuorlan toimipaikan suojeltu huvimaja kunnostettiin vuoden 2021 aikana.

### Tuloskortti Palvelut

Asiakastyö		
	Tavoite	Tot
Opiskelijapalaute	3,5	3

## 4.1.5. Tulosalue / Maaseutuopisto

vastuuhenkilö: Kuntayhtymän johtaja Ilkka Harkkila  
 6010 Eläin / 8300 /Rosita Isotalo  
 6020 Maatalous / 8400/ Paula Kohijoki  
 6030 Metsä / 8300/ Pauli Kokkonen  
 6040 Luonto / 8400/ Taina Kummunsalo  
 6050 Kukka / 8400/ Marika Aaltonen  
 6060 Tuotanto /8400/ Jaana Jaakkola-Joento  
 6070 Viher / 8400/ Hannu Haapamäki  
 6500 Opiston yhteiset /8200/ Ilkka Harkkila

## Talous

PEIMARIN KOULUTUSKUNTAYHTYMÄ Tulosalue Maaseutuopisto	Alku- peräinen talousarvio	TA- muutok- set	Talousarvio muutosten jälk.	Toteutuma 2021	Poik- keama	Poikk-%	Tot-%
<b>TOIMINTATUOTOT</b>							
MYYNTITUOTOT	7 150 546	598 625	7 749 171	7 815 378	66 207	0,9%	100,9%
MAKSUTUOTOT	1 000	0	1 000	0	-1 000	-100,0%	0,0%
TUET JA AVUSTUKSET	130 000	0	130 000	144 311	14 311	11,0%	111,0%
MUUT TOIMINTATUOTOT	5 000	125 050	130 050	144 915	14 865	11,4%	111,4%
<b>TOIMINTATUOTOT YHTEENSÄ</b>	<b>7 286 546</b>	<b>723 675</b>	<b>8 010 221</b>	<b>8 104 604</b>	<b>94 383</b>	<b>1,2%</b>	<b>101,2%</b>
<b>VALMISTEVARASTON MUUTOS</b>							
VALMISTEVARASTON MUUTOS	0	0	0	-15 165	-15 165		
<b>VALMISTEVARASTON MUUTOS YHTEENSÄ</b>	<b>0</b>	<b>0</b>	<b>0</b>	<b>-15 165</b>	<b>-15 165</b>		
<b>TOIMINTAKULUT</b>							
HENKILÖSTÖKULUT	-3 303 777	-72 415	-3 376 192	-3 414 276	-38 084	-1,1%	101,1%
PALKAT JA PALKKIOT	-2 737 405	-60 000	-2 797 405	-2 823 041	-25 636	-0,9%	100,9%
HENKILÖSIVUKULUT	-566 372	-12 415	-578 787	-591 234	-12 447	-2,2%	102,2%
ELÄKEKULUT	-449 209	-9 846	-459 055	-490 840	-31 785	-6,9%	106,9%
MUUT HENKILÖSIVUKULUT	-117 163	-2 569	-119 732	-100 394	19 338	16,2%	83,8%
PALVELUJEN OSTOT	-257 000	0	-257 000	-279 039	-22 039	-8,6%	108,6%
AINEET, TARVIKKEET JA TAVARAT	-466 000	-20 000	-486 000	-615 169	-129 169	-26,6%	126,6%
AVUSTUKSET	-30 000	0	-30 000	-5 727	24 273	80,9%	19,1%
MUUT TOIMINTAKULUT	-56 500	0	-56 500	-53 810	2 690	4,8%	95,2%
<b>TOIMINTAKULUT YHTEENSÄ</b>	<b>-4 113 277</b>	<b>-92 415</b>	<b>-4 205 692</b>	<b>-4 368 020</b>	<b>-162 328</b>	<b>-3,9%</b>	<b>103,9%</b>
<b>TOIMINTAKATE</b>	<b>3 173 269</b>	<b>631 260</b>	<b>3 804 529</b>	<b>3 721 419</b>	<b>-83 110</b>	<b>-2,2%</b>	<b>97,8%</b>
<b>RAHOITUSTUOTOT JA -KULUT</b>							
MUUT RAHOITUSTUOTOT	0	0	0	21	21		
MUUT RAHOITUSKULUT	0	0	0	-440	-440		
<b>RAHOITUSTUOTOT JA -KULUT YHTEENSÄ</b>	<b>0</b>	<b>0</b>	<b>0</b>	<b>-419</b>	<b>-419</b>		
<b>VUOSIKATE</b>	<b>3 173 269</b>	<b>631 260</b>	<b>3 804 529</b>	<b>3 721 000</b>	<b>-83 529</b>	<b>-2,2%</b>	<b>97,8%</b>
<b>POISTOT JA ARVONALENTUMISET</b>							
SUUNNITELMAN MUKAISET POISTOT	-110 668	0	-110 668	-113 097	-2 429	-2,2%	102,2%
<b>POISTOT JA ARVONALENTUMISET YHTEENSÄ</b>	<b>-110 668</b>	<b>0</b>	<b>-110 668</b>	<b>-113 097</b>	<b>-2 429</b>	<b>-2,2%</b>	<b>102,2%</b>
<b>TILIKAUDEN YLIJÄÄMÄ/ALIJÄÄMÄ</b>	<b>3 062 601</b>	<b>631 260</b>	<b>3 693 861</b>	<b>3 607 903</b>	<b>-85 957</b>	<b>-2,3%</b>	<b>97,7%</b>

### Tulosalue Maaseutuopisto/Toiminta

Maaseutuopiston tulosalue muodostui toimintavuonna seitsemästä ammatillisen opetuksen tiimistä.

Opiskelijakiintiö oli talousarviossa 535 opiskelijavuotta. Vuoden 2021 kertymä oli 598 opiskelijavuotta, joten toteutuma ylitti talousarvion tavoitteen 63 opiskelijavuodella.

Perustutkintoa suorittavien opiskelijoiden opiskelijavuosikertymä kasvoi edellisestä vuodesta 31 ollen 466 ja ammatti- ja erikoisammattitutkintojen opiskelijavuosikertymä kasvoi 11 opiskelijavuotta ollen 127.

Negatiivisten keskeytysten määrä maaseutuopistossa oli 8,8 %. Negatiivisten keskeytysten määrä oli suurempi kuin talousarvion tavoite. Negatiivisten keskeytysten määrä lisääntyi edellisestä vuodesta:

2015	5,0 %
2016	5,8 %
2017	4,3 %
2018	8,0 %
2019	4,8 %
2020	5,7 %
2021	8,8 %

Maaseutuopiston läpäisyprosentti alitti asetetun tavoitteen (70 %), toteutuma oli 56 %. Läpäisy oli heikentynyt edellisestä vuodesta (64 %). Vain puutarhan yo- ja pienryhmien sekä metsäalan läpäisy olivat tavoitteen mukaisia (80 %).

Opetuksen uusiutumisen tavoitteena maaseutuopistossa oli vähintään yhden koulutustuotteen syntyminen toimintavuoden aikana. Tavoite täyttyi, toimintavuonna aloitettiin uusi ilmastokoulutus yhdessä Kalatalous- ja ympäristöinstituutin kanssa.

Opetuksen yhteydessä toteutettava oma energiantuotanto kasvoi toimintavuonna 114 MWh:lla. Tämä johtui biodieselin valmistuksen kasvusta Tuorlassa, hakkeen tuotannon lisääntymisestä Paimiossa ja Tuorlan aurinkopaneelien tuoton lisääntymisestä. Paimion toimipaikan hake tuotettiin metsäopetuksen yhteydessä, energiaa tuotettiin 1344 MWh. Oma aurinkoenergiaa tuotettiin vain 21 600 kWh. Tuotos parani, mutta on edelleen pienempi, mitä laitevalmistaja aikanaan ilmoitti. Maaseutuopiston energiaomavaraisuus nousi 24 %:iin (22 % 2020).

## Tuloskortti/ Maaseutuopisto

## TULOKSELLISUUSARVIOINTI

## Maaseutuopisto

Toiminnan vaikuttavuus			
	Tavoite		Tot.
<b>Valmistuvat opiskelijat</b>			
- ammatillinen peruskoulutus	170		<b>250</b>
- AT ja EAT	60		<b>78</b>
<b>Opiskelijavuosikertymä</b>	<b>Tavoite</b>	<b>Kiintiö</b>	<b>Tot.</b>
	535		598

Henkilöstön aikaansaannoskyky		
	Tavoite	Tot.
<b>Opettajien muodollinen kelpoisuus</b>	90 %	85 %

Asiakastyö		
	Tavoite	Tot
<b>Opiskelijapalaute opetus</b>	4	4,3

Palveluprosessien sujuvuus		
	Tavoite	Tot.
<b>Keskeyttämisaste</b>	6 %	8,80 %
<b>Tutkintojen läpäisyaste</b>	70 %	56 %

**4.1.6. Tulosalue/Kalatalous- ja ympäristöopisto**

vastuuhenkilö: Kuntayhtymän johtaja Ilkka Harkkila

6110 Kala /8500 Outi Kaski-Laakso ja 1.5.2021 alkaen Arto Katajamäki

6120 Ympäristö /8500 Charlotta Hagman

6500 Opiston yhteiset /8500 Ilkka Harkkila

**Talous**

PEIMARIN KOULUTUSKUNTAYHTYMÄ Tulosalue Kalatalous- ja ympäristöopisto	Alku- peräinen talousarvio	TA- muutok- set	Talousarvio muutosten jälk.	Toteutum a 2021	Poik- keama	Poikk- %	Tot-%
<b>TOIMINTATUOTOT</b>							
MYYNITUOTOT	1 073 003	105 631	1 178 634	1 281 048	102 414	8,7%	108,7%
MAKSUTUOTOT	0	0	0	85	85		
MUUT TOIMINTATUOTOT	4 000	0	4 000	4 422	422	10,5%	110,5%
TOIMINTATUOTOT YHTEENSÄ	1 077 003	105 631	1 182 634	1 285 555	102 921	8,7%	108,7%
<b>VALMISTEVARASTON MUUTOS</b>							
VALMISTEVARASTON MUUTOS	0	0	0	-14 514	-14 514		
VALMISTEVARASTON MUUTOS YHTEENSÄ	0	0	0	-14 514	-14 514		
<b>TOIMINTAKULUT</b>							
HENKILÖSTÖKULUT	-856 562	-6 036	-862 598	-811 911	50 687	5,9%	94,1%
PALKAT JA PALKKIOT	-709 720	-5 000	-714 720	-676 166	38 554	5,4%	94,6%
HENKILÖSIVUKULUT	-146 842	-1 036	-147 878	-135 745	12 133	8,2%	91,8%
ELÄKEKULUT	-116 465	-821	-117 286	-111 663	5 623	4,8%	95,2%
MUUT HENKILÖSIVUKULUT	-30 377	-215	-30 592	-24 082	6 510	21,3%	78,7%
PALVELUJEN OSTOT	-70 000	-2 000	-72 000	-77 810	-5 810	-8,1%	108,1%
AINEET, TARVIKKEET JA TAVARAT	-57 000	-5 000	-62 000	-92 461	-30 461	-49,1%	149,1%
MUUT TOIMINTAKULUT	-9 000	0	-9 000	-8 073	927	10,3%	89,7%
TOIMINTAKULUT YHTEENSÄ	-992 562	-13 036	-1 005 598	-990 256	15 342	1,5%	98,5%
TOIMINTAKATE	84 441	92 595	177 036	280 785	103 749	58,6%	158,6%
<b>RAHOITUSTUOTOT JA -KULUT</b>							
MUUT RAHOITUSTUOTOT	0	0	0	20	20		
RAHOITUSTUOTOT JA -KULUT YHTEENSÄ	0	0	0	20	20		
VUOSIKATE	84 441	92 595	177 036	280 806	103 770	58,6%	158,6%
<b>POISTOT JA ARVONALENTUMISET</b>							
SUUNNITELMAN MUKAISET POISTOT	-12 746	0	-12 746	-16 259	-3 512	-27,6%	127,6%
POISTOT JA ARVONALENTUMISET YHTEENSÄ	-12 746	0	-12 746	-16 259	-3 512	-27,6%	127,6%
TILIKAUDEN YLIJÄÄMÄ/ALIJÄÄMÄ	71 695	92 595	164 290	264 547	100 257	61,0%	161,02%

**Tulosalue Kalatalous- ja ympäristöopisto/Toiminta**

Opiston tulosalue muodostui kahdesta ammatillisen opetuksen tiimistä; kala- ja ympäristötiimistä.

Opiskelijakiintiö oli talousarviossa 110 opiskelijavuotta ja vuoden 2021 kertymä oli 112 opiskelijavuotta. Toteutuma ylitti talousarvion tavoitteen 2 opiskelijavuodella. Kertymä on noussut merkittävästi vuoden 2018 kertymästä (79). Opiston perustutkinto-opiskelijavuosikertymä oli sama kuin edellisenä vuonna, eli 74 opiskelijavuotta, ammatti- ja erikoisammattitutkintojen kertymä oli 37 opiskelijavuotta.

Negatiivisten keskeytysten tavoite oli 7 %. Tavoite toteutui, toteutuma oli 5,9 %. Opiston opintojen läpäisy oli vain 38 % (2020 oli 35 %, 2019 oli 36 %, 2018 oli 30 %, 2017 oli 50 % ja 2016 oli 63 %). Tavoitteena olleeseen 65 %:iin ei siis päästy eikä läpäisytasoon saatu parannusta.

Opetuksen uusiutumisen tavoitteena opistossa oli vähintään yhden koulutustuotteen syntyminen toimintavuoden aikana. Tavoite täyttyi, opistossa toteutettiin kiertovesilaitoskoulutus osatutkintona ja aloitettiin uusi ilmastokoulutus yhdessä Maaseutuopiston kanssa.

Toimintavuoden aikana kalatiimin hanketoiminta oli merkittävää niin toiminnallisesti kuin taloudellisestikin. Toimintavuoden aikana alkoi yhteispohjoismainen EU-hanke vesiviljelyn kehittämiseksi, rahoitusta hankkeelle on vuosille 2021-2024. Hankkeen koordinoijana toimii norjalainen Trondelag Fylkeskommune.

## Tuloskortti Kalatalous- ja ympäristöopisto

## TULOKSELLISUUSARVIOINTI

## Kalatalous- ja ympäristöopisto

Toiminnan vaikuttavuus			
	Tavoite		Tot.
Valmistuvat opiskelijat - ammatillinen peruskoulutus - AT ja EAT	40		19
	15		20
Opiskelijavuosisikertymä	Tavoite	Kiintiö	Tot.
	110		112

Henkilöstön aikaansaannoskyky		
	Tavoite	Tot.
Opettajien muodollinen kelpoisuus	90 %	75 %

Asiakastyö		
	Tavoite	Tot
Opiskelijapalaute opetus	4	4

Palveluprosessien sujuvuus		
	Tavoite	Tot.
Keskeyttämisaste	7 %	5,90 %
Tutkintojen läpäisyaste	65 %	38 %

**4.1.7.Tulosalue/Sosiaali- ja terveysopisto**

vastuuhenkilö: rehtori Maria Luoma-aho

6210 Sosiaali- ja terveys /8600/ Maria Luoma-aho

6500 Opiston yhteiset /8600/ Maria Luoma-aho

**Talous**

PEIMARIN KOULUTUSKUNTAYHTYMÄ Tulosalue Sosiaali- ja terveysopisto	Alku- peräinen talousarvi	TA- muutok- set	Talousarvio muutosten jälk.	Toteutuma 2021	Poik- keama	Poikk-%	Tot-%
<b>TOIMINTATUOTOT</b>							
MYYNTITUOTOT	2 714 895	351 929	3 066 824	2 994 457	-72 367	-2,4%	97,6%
MAKSUTUOTOT	1 000	0	1 000	136	-864	-86,4%	13,6%
TUET JA AVUSTUKSET	0	0	0	5 669	5 669		
MUUT TOIMINTATUOTOT	1 000	0	1 000	0	-1 000	-100,0%	0,0%
<b>TOIMINTATUOTOT YHTEENSÄ</b>	<b>2 716 895</b>	<b>351 929</b>	<b>3 068 824</b>	<b>3 000 262</b>	<b>-68 562</b>	<b>-2,2%</b>	<b>97,8%</b>
<b>TOIMINTAKULUT</b>							
HENKILÖSTÖKULUT	-1 906 613	-76 034	-1 982 647	-1 772 559	210 088	10,6%	89,4%
PALKAT JA PALKKIOT	-1 579 760	-63 000	-1 642 760	-1 477 698	165 062	10,0%	90,0%
HENKILÖSIVUKULUT	-326 853	-13 034	-339 887	-294 861	45 026	13,2%	86,8%
ELÄKEKULUT	-259 238	-10 338	-269 576	-243 063	26 513	9,8%	90,2%
MUUT HENKILÖSIVUKULUT	-67 615	-2 696	-70 311	-51 798	18 513	26,3%	73,7%
PALVELUJEN OSTOT	-49 000	-3 000	-52 000	-76 514	-24 514	-47,1%	147,1%
AINEET, TARVIKKEET JA TAVARAT	-31 000	-49 000	-80 000	-55 921	24 079	30,1%	69,9%
AVUSTUKSET	-15 000	0	-15 000	-7 609	7 391	49,3%	50,7%
MUUT TOIMINTAKULUT	-6 000	0	-6 000	-1 680	4 320	72,0%	28,0%
<b>TOIMINTAKULUT YHTEENSÄ</b>	<b>-2 007 613</b>	<b>-128 034</b>	<b>-2 135 647</b>	<b>-1 914 284</b>	<b>221 363</b>	<b>10,4%</b>	<b>89,6%</b>
<b>TOIMINTAKATE</b>	<b>709 282</b>	<b>223 895</b>	<b>933 177</b>	<b>1 085 978</b>	<b>152 801</b>	<b>16,4%</b>	<b>116,4%</b>
<b>RAHOITUSTUOTOT JA -KULUT</b>							
MUUT RAHOITUSTUOTOT	0	0	0	29	29		
<b>RAHOITUSTUOTOT JA -KULUT YHTEENSÄ</b>	<b>0</b>	<b>0</b>	<b>0</b>	<b>29</b>	<b>29</b>		
<b>VUOSIKATE</b>	<b>709 282</b>	<b>223 895</b>	<b>933 177</b>	<b>1 086 007</b>	<b>152 830</b>	<b>16,4%</b>	<b>116,4%</b>
<b>POISTOT JA ARVONALENTUMISET</b>							
SUUNNITELMAN MUKAISET POISTOT	-2 000	0	-2 000	0	2 000	100,0%	0,0%
<b>POISTOT JA ARVONALENTUMISET YHTEENSÄ</b>	<b>-2 000</b>	<b>0</b>	<b>-2 000</b>	<b>0</b>	<b>2 000</b>	<b>100,0%</b>	<b>0,0%</b>
<b>TILIKAUDEN YLIJÄÄMÄ/ALIJÄÄMÄ</b>	<b>707 282</b>	<b>223 895</b>	<b>931 177</b>	<b>1 086 007</b>	<b>154 830</b>	<b>16,6%</b>	<b>116,6%</b>



## Tulosalue Sosiaali- ja terveysopisto/ Toiminta

Sosiaali- ja terveysopiston opetustoiminta sisältää sosiaali- ja terveysalan perustutkinnon, ammatti- ja erikoisammattitutkintoja sekä ammatillista tutkintoon johtamatonta täydennyskoulutusta sekä hoiva-avustaja koulutusta. Opetustoiminnasta vastaavat rehtori, perustutkintovastaava ja AT-EAT-vastaava.

Sosiaali- ja terveysopiston opetuksen sisäinen opiskelijakiintiö vuodelle 2021 oli 349 opiskelijavuotta ja toteutuma oli 316 opiskelijavuotta. Kiintiö sisältää perustutkinnon sekä ammatti- ja erikoisammattitutkinnot. Opetuksen tavoitteena oli kiintiön saavuttaminen, jota ei ihan saavutettu. Opiskelijat tekevät tällä hetkellä alan töitä opiskelujen ohessa, joka heijastuu opintosuoritusten kertymiseen sekä lisää keskeytyksiä. Toisena tavoitteena oli jatkuvan haun kautta tulevien opiskelijoiden luonteva integroituminen olemassa oleviin ryhmiin huomioiden henkilökohtaistamisen kautta tulleet osaamisen hankkimisen tavoitteet. Osaamispolkuja on integroitu ja toimintaa kehitetään edelleen vastaamaan yksilöllisten osaamistavoitteiden saavuttamista. Toukokuussa aloitti ensimmäinen oppisopimuksena toteutettu hoiva-avustaja koulutus ja koulutustodistuksen sai joulukuussa 9 hoiva-avustajaa.

Ammatti- ja erikoisammattitutkintojen tutkintojen perusteiden muutosprosessi on haitannut integrointia perustutkinnon ammattitaitovaatimuksiin, joten yhteisten asiantuntija luentojen käyttö on ollut vähäistä. Kuntoutus-, tuki- ja ohjauspalvelujen erikoisammattitutkinto sai hyvän vastaanoton ja ryhmä alkoi keväällä 2020. Ammatti- ja erikoisammattitutkintojen tutkintojen perusteiden muutosprosessi sekä Korona ovat näkyneet hakijamäärissä ja ryhmien aloittamista on jouduttu osittain siirtämään seuraavalle toimintavuodelle. Korona on koetellut erityisesti sosiaali- ja terveysalan hoito- ja hoivayksiköitä ja myös vaikuttanut hakijamääriin alentavasti ja heikentämällä alan vetovoimaisuutta.

Opetustoiminnan kehittämisessä painottui keskeyttämisten ehkäisyyn ja läpäisyn parantamiseen. Näissä toimenpiteissä koulunkäynnin ohjaajan rooli oli merkittävä, etenkin Korona-ajan rajoitusten aikana. Keskeyttämisiä on ollut paljon, sillä monet opiskelijoistamme tekevät töitä opiskelun ohessa ja Koronan vaikutuksesta monet jäävät töihin tekemään eri pituisia sijaisuuksia tai vaihtavat kokonaan alaa. Päätös opintojen keskeyttämisestä tai opinnoista eroamisesta johtuu usein hoiva- ja hoitotyön arvostuksen puutteesta sekä huonosta palkkauksesta ja työoloista. Erityisen tuen yksilöllistä suuntaamista kehitettiin ja erityisen tuen toimenpiteiden kirjaamista HOKSiin on tehostettu sekä varhaisen puuttumisen mallin toteuttamistapoja. Erityisen tuen saajien määrä on kasvanut 2020-luvulla jatkuvasti ja tämä tuo lisähaasteita opetusjärjestelyihin. Strategiarahoituksella on lisätty opettajien osaamista henkilökohtaistamisessa, erityisen tuen toteuttamisessa ja opettajien digitaalisten ja pedagogisten taitojen kehittämisessä.

Lukuvuosi 2021 – 2022 on Sotella toiminnallisuuden teemavuosi, jonka aikana jo syksyllä karitoitimme, millaista toiminnallisuutta on tällä hetkellä opetustilanteissa ja haettiin erilaisia ratkaisuja lisätä teoriaopetuksen toiminnallisuutta.

Hanketyöhön osallistuimme Ammattiopisto Livian yhteisissä hankkeissa, sillä sosiaali- ja terveysalan hanketoiminta jäi Koronan hoidon alle sekä odottaa edelleen valtionhallinnon soteratkaisujen jalkautumista kansalaisten ja oppilaitosten arkeen.

Opetusta on kehitetty viime vuoden malliin hybridisovellutuksina riippuen pandemian tilanteesta. Korona-pandemian myötä työpaikalla järjestettävän koulutuksen arvioinnit ovat siirtyneet pidettäväksi verkon kautta ja vain erityisissä tilanteissa on menty työpaikoille. Kevään opetuksista osa järjestettiin syksyllä lähiopetuksena terveysturvallisesti. Syksyllä pystyimme toteuttamaan työpaikalla järjestettävää koulutusta turvajärjestelyin. Kotihoidossa toimimi-

sen tutkinnon osaan kohdistettu virtuaalioppimisympäristön kehittämishanke on otettu hyvin vastaan ja opettajat saivat ja saavat keväällä 2022 koulutusta ja kokemusta uusien oppimiskokemuksen rakentamiseen. Virtuaalihanke tuo uuden pedagogisen ympäristön, jonka avulla kilpailukykyimme tulevista opiskelijoista saa lisäpotkua.

Syksyllä 2021 aloitimme Vammaisalan ammattitutkinnon suunnittelun ja aloittaminen siirtyi tammikuulle 2022. Vammaisalan ammattitutkinnon ammattinimikkeet ovat kehitysvamma-alan ohjaaja tai henkilökohtainen avustaja. Hoiva-avustaja koulutus suunniteltiin osaksi sosiaali- ja terveysalan perustutkintoa siten, että siihen voidaan hakeutua joko kevät- tai syyslukukauden alussa integroituna alkaviin ryhmiin. Hoiva-avustaja koulutuksen suorittaneet lasjetaan mukaan hoitajamitoitukseen ja pyrimme toteuttamaan hoiva-avustaja koulutusta räätälöidysti yhteistyössä työelämän toimijoiden kanssa.

Opiston markkinointia jatkettiin uusilla www-sivuilla sekä uusilla esitteillä. Digimarkkinointia tehtiin sosiaalisen median kautta sekä kohdennettua suoramarkkinointia alan työpaikoille. Loukko-yhteistyön koulutus siirtyi Koronan takia vuodelle 2021 ja se toteutettiin sekä opettajille että työpaikkojen toimijoille webinaareina. Korona-aika on tehostanut opiston ja työpaikkojen yhteistyötä esim. tekemällä varasuunnitelmia, mikäli työntekijäpula uhkaa Koronan vaikutuksena hoito- ja hoivapaikoissa.

Oppisopimuskoulutus on jatkanut suosiotaan niin, että koko lähihoitajatutkintoa suorittavia yksittäisiä oppisopimuksia oli vuodenvaihteessa 32 ja vuoden lopulla tehtiin puitesopimus oppisopimusryhmän (14 opiskelijaa) aloittamisesta helmikuussa 2022 Attendo Oy:n Varsinais-Suomen alueen ja Kaarinan kaupungin kotihoidon kanssa. Ammatti- ja erikoisammattitutkintojen suorittajista on noin 30 % on oppisopimusopiskelijoita. Ammatti- ja erikoisammattitutkintojen uudistuksen myötä vahvistetun tutkintonimikkeet ovat hieman lisänneet tutkintojen hakijamääriä.

## Tuloskortti Sosiaali- ja terveysopisto

## TULOKSELLISUUSARVIOINTI

## Sosiaali- ja terveysopisto

Toiminnan vaikuttavuus			
	Tavoite		Tot.
Valmistuvat opiskelijat - ammatillinen peruskoulutus - AT ja EAT	120		102
	25		26
Opiskelijavuosikertymä	Tavoite	Kiintiö	Tot.
	349		316

Henkilöstön aikaansaannoskyky		
	Tavoite	Tot.
Opettajien muodollinen kelpoisuus	90 %	93 %

Asiakastyö		
	Tavoite	Tot.
Opiskelijapalaute opetus	4	

Palveluprosessien sujuvuus		
	Tavoite	Tot.
Keskeyttämisaste	6 %	12 %
Tutkintojen läpäisyaste	70 %	43 %

## 4.2. Investointien toteutuminen

## 4.2.1. Investoinnit yhteensä

PEIMARIN KOULUTUSKUNTAYHTYMÄ		Alku- peräinen talousarvio	TA- muutok- set	TA muutost. jälkeen	Toteu- tuma 2021	Poik- keama	Poikk- %	Tot-%
<b>10</b>	<b>Korvausinvestoinnit</b>							
	111 KI / Rakennukset yhteensä	-285 000	-47 200	-332 200	-199 636	132 564	39,9%	60,1%
	Menot	-285 000	-60 000	-345 000	-214 436	130 564	30,72%	62,16%
	Tulot	0	12 800	12 800	14 800	2 000	15,63%	115,63%
	Rahoitusosuudet	0	12 800	12 800	14 800	2 000	15,63%	115,63%
	113 KI / Kiinteät rakent. ja lait. yhteensä	-10 000	0	-10 000	-9 239	761	7,61%	92,39%
	Menot	-10 000	0	-10 000	-9 239	761	7,61%	92,39%
	116 KI / Koneet ja kalusto yhteensä	-75 000	-169 487	-244 487	-104 173	140 314	57,39%	42,61%
	Menot	-75 000	-169 487	-244 487	-104 173	140 314	57,39%	42,61%
<b>10</b>	<b>Korvausinvestoinnit yhteensä</b>	<b>-370 000</b>	<b>-216 687</b>	<b>-586 687</b>	<b>-313 048</b>	<b>273 639</b>	<b>46,64%</b>	<b>53,36%</b>
	Menot	-370 000	-229 487	-599 487	-327 848	271 639	39,98%	54,69%
	Tulot	0	12 800	12 800	14 800	2 000	15,63%	115,63%
	Rahoitusosuudet	0	12 800	12 800	14 800	2 000	15,63%	115,63%
<b>30</b>	<b>Uusinvestoinnit</b>							
	311 UI / Rakennukset yhteensä	-10 000	0	-10 000	0	10 000	100,0%	0,0%
	Menot	-10 000	0	-10 000	0	10 000	100,0%	0,0%
	316 UI / Koneet ja kalusto yhteensä	-260 000	30 000	-230 000	-67 500	162 500	70,65%	29,35%
	Menot	-260 000	30 000	-230 000	-67 500	162 500	56,03%	29,35%
	320 UI / Osakkeet ja osuudet yhteensä	0	-14 340	-14 340	-14 340	0	0,0%	100,0%
	Menot	0	-14 340	-14 340	-14 340	0	0,0%	100,0%
<b>30</b>	<b>Uusinvestoinnit yhteensä</b>	<b>-270 000</b>	<b>15 660</b>	<b>-254 340</b>	<b>-81 840</b>	<b>172 500</b>	<b>67,82%</b>	<b>32,18%</b>
	Menot	-270 000	15 660	-254 340	-81 840	172 500	54,88%	32,18%
<b>RAPORTTI YHTEENSÄ</b>		<b>-640 000</b>	<b>-201 027</b>	<b>-841 027</b>	<b>-394 888</b>	<b>446 139</b>	<b>53,05%</b>	<b>46,95%</b>
	Menot	-640 000	-213 827	-853 827	-409 688	444 139	44,69%	47,98%
	Tulot	0	12 800	12 800	14 800	2 000	15,63%	115,63%
	Rahoitusosuudet	0	12 800	12 800	14 800	2 000	15,63%	115,63%

Sitovuus: Rakennukset, rakennelmat ja koneet ja kalusto yhtymähallitus yhtymävaltuustoon nähden. Han-  
ketason sitovuus tilivelvolliset yhtymähallitukseen nähden.

## 4.2.2. Investoinnit projekteittain

Projektit	Alku- peräinen talousarvio	TA- muutok- set	Talousarvio muutosten jälk.	Toteu- tuma 2021	Poik- keama	Poikk- %	Tot-%	Ed. vuosi kesken- eräiset
9019 Koulurak julkisivu Paimio	0	0	0	-29 574	-29 574			-104 733
9037 Asuntola A-D vesikatot	-30 000	0	-30 000	0	30 000	100,0%	0,0%	0
9039 Koulurak ilmanvaihtoko sa Tuor	-100 000	40 000	-60 000	-30 225	29 775	49,6%	50,4%	0
9040 Koulurak ikkunat uusim Tuorla	-30 000	0	-30 000	0	30 000	100,0%	0,0%	0
9042 Majatalon vesikaton uusiminen	-10 000	0	-10 000	0	10 000	100,0%	0,0%	0
9044 Talotek uu ilmanvaihtok Paimio	-30 000	0	-30 000	0	30 000	100,0%	0,0%	0
9046 Asuntolahuon uusiminen Paimio	-10 000	0	-10 000	0	10 000	100,0%	0,0%	0
9050 Asuntolasolujen uusim Parainen	-10 000	0	-10 000	0	10 000	100,0%	0,0%	0
9051 Vesikattojen korjaus Parainen	-30 000	0	-30 000	0	30 000	100,0%	0,0%	0
9052 Talotek uu kylmäkon Parainen	-15 000	0	-15 000	-14 940	60	0,4%	99,6%	0
9053 Julkisivukorjaukset Kiesikatu	-10 000	0	-10 000	0	10 000	100,0%	0,0%	0
9054 Ilmastoinnin muutok Kiesikatu	-10 000	0	-10 000	0	10 000	100,0%	0,0%	0
9062 Huvimajan korj.inv. Menot	0	-47 200	-47 200	-71 758	-24 558	-52,0%	152,0%	0
Tulot	0	12 800	12 800	14 800	2 000	15,6%	115,6%	0
Rahoitusosuudet	0	12 800	12 800	14 800	2 000	15,6%	115,6%	0
9067 Koulurak julkisivu Tuorla	0	-40 000	-40 000	-53 139	-13 139	-32,8%	132,8%	0
9012 Kalakoulun laitur	0	0	0	0	0			-62 423
9041 Lukitusjär uusiminen Tuor	-10 000	0	-10 000	-9 239	761	7,6%	92,4%	0
9022 Pikkubussi Paimio	-40 000	0	-40 000	-18 800	21 200	53,0%	47,0%	0
9031 Konesalin laitteet IT Tuorla	-35 000	0	-35 000	-36 738	-1 738	-5,0%	105,0%	0
9059 Generaattori biokaasulaitos	0	-20 000	-20 000	0	20 000	100,0%	0,0%	0
9060 Syöttölaite biokaasulaitos	0	-40 000	-40 000	0	40 000	100,0%	0,0%	0
9061 Kuljetin ja kattila vanha hake	0	-40 000	-40 000	0	40 000	100,0%	0,0%	0
9063 Kalusteet ja laitteet jalhali	0	-22 000	-22 000	0	22 000	100,0%	0,0%	0
9064 Merivesipumppu	0	-12 000	-12 000	-13 882	-1 882	-15,7%	115,7%	0
9066 Lannanlevitysvaunu Garcija Tri	0	-20 887	-20 887	-20 165	722	3,5%	96,5%	0
9074 VW T Pickup KUN-690	0	-14 600	-14 600	-14 589	11	0,1%	99,9%	0
9001 Hautomon kiertovesijärjestelmä	0	0	0	0	0			-162 159
9055 Jäähdytyksen rak Kiesikatu	-10 000	0	-10 000	0	10 000	100,0%	0,0%	0
9021 Ajokone metsä	-140 000	0	-140 000	0	140 000	100,0%	0,0%	0
9023 Eläinkuljetuskärry maatalous	-10 000	10 000	0	0	0			0
9025 Mönkijän puutavarakuormain	-15 000	0	-15 000	-14 989	11	0,1%	99,9%	0

9026	Ruohonleikkuri	-15 000	0	-15 000	-13 460	1 540	10,3%	89,7%	0
9028	Lannoitteensekoittaja kasvihuo	-15 000	0	-15 000	-11 532	3 468	23,1%	76,9%	0
9032	Monitoimilaitteet Tuorla	-25 000	0	-25 000	-27 520	-2 520	-10,1%	110,1%	0
9034	Vesinäytteenotin	-10 000	0	-10 000	0	10 000	100,0%	0,0%	0
9035	Telamönkijä	-10 000	0	-10 000	0	10 000	100,0%	0,0%	0
9036	Hoitonuket	-20 000	20 000	0	0	0			0
9057	Kuntien Tiera Oy	0	-340	-340	-340	0	0,0%	100,0%	0
9058	Tilikunta osakkuus	0	-14 000	-14 000	-14 000	0	0,0%	100,0%	0

	Alku- peräinen talousarvio	TA- muutok- set	Talousarvio muutosten jälk.	Toteu- tuma 2021	Poik- keama	Poikk- %	Tot-%	Ed. vuosi kesken- eräiset
<b>RAPORTTI YHTEENSÄ</b>	<b>-640 000</b>	<b>-201 027</b>	<b>-841 027</b>	<b>-394 888</b>	<b>446 139</b>	<b>53,0%</b>	<b>47,0%</b>	<b>-329 315</b>
Menot	-640 000	-213 827	-853 827	-409 688	444 139	44,7%	48,0%	-329 315
Tulot	0	12 800	12 800	14 800	2 000	15,6%	115,6%	0
<b>Rahoitusosuudet</b>	<b>0</b>	<b>12 800</b>	<b>12 800</b>	<b>14 800</b>	<b>2 000</b>	<b>15,6%</b>	<b>115,6%</b>	<b>0</b>

### 4.3. Rahoitusosan toteutuminen

#### Talousarvion rahoitusosan toteutumisvertailu

(1.000) €	TA 2021	MTA I 2021	TP 2021	Poikkeama TA 2021	Poikkeama MTA I 2021	TP 2020
<b>Toiminta ja investoinnit</b>						
<b>Toiminnan rahavirta</b>	<b>373</b>	<b>947</b>	<b>919</b>	<b>546</b>	<b>-18</b>	<b>981</b>
* Vuosikate +/-	373	947	929	556	-18	996
* Satunnaiset erät +/-						
* Tulorahoituksen korjauserät +/-			-10	-10	0	-15
<b>Investointien rahavirta</b>	<b>-640</b>	<b>-841</b>	<b>-385</b>	<b>255</b>	<b>456</b>	<b>-493</b>
* Investointimenot -	-640	-854	-410	230	444	-508
* Rahoitusosuudet investointimenoihin +		13	15	15	2	
* Pysyvien vastaavien hyödykkeiden luovutustulot +			10	10	10	15
<b>Toiminta ja investoinnit, netto</b>	<b>-267</b>	<b>106</b>	<b>534</b>	<b>801</b>	<b>428</b>	<b>488</b>
<b>Pitkäaikaisten saamisten muutokset +/-</b>	<b>0</b>	<b>0</b>	<b>0</b>	<b>0</b>	<b>0</b>	<b>0</b>
<b>Rahoitustoiminta</b>						
* Antolainauksen muutokset						
* Lainakannan muutokset						
<b>Vaikutus maksuvalmiuteen</b>	<b>-267</b>	<b>106</b>	<b>534</b>	<b>801</b>	<b>438</b>	<b>488</b>

## 5. Kuntayhtymäkonserni

### 5.1. Kuntakonsernin toiminta ja talous

Peimarin koulutuskuntayhtymän konserniin kuuluu ainoastaan koulutuskuntayhtymän 100 % omistama Peimarin koulutus Oy (y-tunnus: 2926041–2). Peimarin koulutus Oy on rekisteröity kaupparekisteriin 8.8.2018. Peimarin koulutus Oy järjestää koulutusta ja myy koulutuskuntayhtymän ammattitaitoa vapaille markkinoille. Julkisen organisaation toiminta, mikä kilpailee vapailla markkinoilla ja tapahtuu liiketaloudellisin perustein, tulee kuntalain mukaan yhtiöittää.

Yhtiön toiminnan tarkoituksena on yhtiöjärjestyksen mukaan osaavan työvoiman saatavuuden turvaaminen alueen työmarkkinoille sekä liiketaloudellinen kannattavuus. Peimarin koulutuskuntayhtymä ei ole asettanut tarkempia tavoitteita osakeyhtiön toiminnalle.

### 5.2. Konsernin toiminnan ohjaus

Yhtymävaltuusto on kokouksessaan 19.6.2018 § 10 hyväksynyt Peimarin koulutuskuntayhtymän konserniohjeen osakeyhtiön toiminnan ohjaukseen. Konserniohjeella pyritään yhteisön ohjauksen yhtenäistämiseen, toiminnan läpinäkyvyyden lisäämiseen, koulutuskuntayhtymän yhteisöstä saaman tiedon laadun parantamiseen sekä tiedonkulun tehostamiseen.

Peimarin koulutus Oy:n hallitus koostui syksyyn 2021 asti yhtymähallituksen puheenjohtajasta, joka toimi myös osakeyhtiön puheenjohtajana (Kalervo Korvensyrjä), yhtymävaltuuston puheenjohtajasta (Tapani Lahti), kuntayhtymän johtajasta (Ilkka Harkkila) ja talousjohtajasta (Satu Villa).

Uudella valtuustokaudella hallituksen muodostavat yhtymähallituksen puheenjohtaja Sanna Vauranoja sekä kuntayhtymän johtaja ja talousjohtaja. Osakeyhtiön hallituksen puheenjohtajana toimii Sanna Vauranoja. Osakeyhtiön hallituksen kokoonpanosta johtuen tiedon koetaan kulkevan hyvin osakeyhtiön ja konsernijohdon välillä.

### 5.3. Arvio konsernin todennäköisestä tulevasta kehityksestä

On oletettavaa, että osakeyhtiön toiminnan volyyymi vaihtelee vuosittain merkittävästikin. Osakeyhtiön tavoitteena on saada lyhytkurssit, kuten korttikoulutukset vakiinnutettua osakeyhtiön toiminnaksi. Osakeyhtiön toiminta on pienehköä. Liikevaihto v. 2021 oli **xx.xxxx** euroa (vrt. v. 2020 n. 87.000 € ja v. 2019 n. 164.000 €). Osakeyhtiön koulutuskuntayhtymältä ostamien palveluiden arvo oli n. 13.000 € (v. 2020 n. 43.000 € ja 2019 n. 113.000 €). Osakeyhtiön toiminnan pienentyminen johtui pääasiassa siitä, ettei Ely-keskus ole kilpailuttanut uuden työvoimakoulutuksen toteuttamista vuoden 2021 aikana, johon osakeyhtiölle olisi ollut mahdollista osallistua.

Tuloslaskelma koulutuskuntayhtymän ja Peimarin koulutus Oy:n välisestä toiminnasta on 7.1. Muut eriytetyt laskelmat sivulla 82.

### 5.4. Selonteko konsernivalvonnan järjestämisestä

Peimarin koulutuskuntayhtymän konsernivalvonta on järjestetty konserniohjeessa kohdassa 10 määrätyn mukaisesti.

Kuntalain 122 §:n mukaan yhtymävaltuusto valitsee hallinnon ja talouden tarkastamista varten tilintarkastusyhteisön, jonka tulee olla julkishallinnon ja -talouden tilintarkastuslautakunnan hyväksymä yhteisö (JHTT-yhteisö). Koulutuskuntayhtymän 100 % omistamien tytäryhteisöjen tilintarkastusyhteisöksi tulee valita sama tilintarkastusyhteisö kuin koulutuskuntayhtymällä.

Koulutuskuntayhtymän ja Peimarin koulutus Oy:n tilintarkastajana toimii BDO Auditor Oy, päävastuullisena tilintarkastajana Piia-Tuulia Rauhala, KHT, JHT, CFE, CISA, CCSA, CIA, LPEC.

Konsernin toiminnassa ei ole havaittu puutteita tai väärinkäytöksiä kuluneella tilikaudella.

Tytäryhteisöjen sisäinen valvonta järjestetään koulutuskuntayhtymän sisäisen valvonnan ja riskienhallinnan ohjeiden mukaisesti. Peimarin koulutus Oy:n hallituksen ja toimitusjohtajan vastuulla on sisäisen valvonnan rakenteiden luominen omassa organisaatiossaan.

Konserniohjeen noudattamista valvoo konsernijohto.

Ohjeiden anto tytäryhteisöille on ollut riittävää ja tiedonkulku on järjestetty tarkoituksen mukaisella tavalla.

## **5.5. Konsernitilinpäätös ja sen tunnusluvut**

### **5.5.1. Konsernituloslaskelma**

valmistuu myöhemmin



## 5.5.2. Konsernirahoituslaskelma

valmistuu myöhemmin

### 5.5.3. Konsernitase

valmistuu myöhemmin

## **Tilinpäätöslaskelmat**

## 6. Tilinpäätöslaskelmat

## 6.1. Tuloslaskelma ja tunnusluvut

PEIMARIN KOULUTUSKUNTAYHTYMÄ	2021	2020	Ero -%
<b>TOIMINTATUOTOT</b>			
MYYNITTUOTOT	12 250 400	11 598 568	105,6
MAKSUTUOTOT	1 776	2 284	77,8
TUET JA AVUSTUKSET	438 674	505 111	86,8
MUUT TOIMINTATUOTOT	371 946	215 051	173,0
<b>TOIMINTATUOTOT YHTEENSÄ</b>	<b>13 062 796</b>	<b>12 321 014</b>	106,0
<b>VALMISTEVARASTON MUUTOS</b>			
VALMISTEVARASTON MUUTOS	-29 679	-12 388	239,6
<b>VALMISTEVARASTON MUUTOS YHTEENSÄ</b>	<b>-29 679</b>	<b>-12 388</b>	239,6
<b>TOIMINTAKULUT</b>			
HENKILÖSTÖKULUT	-8 436 127	-8 020 245	105,2
PALKAT JA PALKKIOT	-6 999 371	-6 634 780	105,5
HENKILÖSIVUKULUT	-1 436 756	-1 385 465	103,7
ELÄKEKULUT	-1 190 184	-1 146 044	103,9
MUUT HENKILÖSIVUKULUT	-246 572	-239 421	103,0
PALVELUJEN OSTOT	-1 652 128	-1 505 286	109,8
AINEET, TARVIKKEET JA TAVARAT	-1 731 878	-1 458 826	118,7
AVUSTUKSET	-13 336	-11 556	115,4
MUUT TOIMINTAKULUT	-262 204	-266 177	98,5
<b>TOIMINTAKULUT YHTEENSÄ</b>	<b>-12 095 672</b>	<b>-11 262 090</b>	107,4
<b>TOIMINTAKATE</b>	<b>937 445</b>	<b>1 046 536</b>	89,6
<b>RAHOITUSTUOTOT JA -KULUT</b>			
KORKOTUOTOT	117	140	83,7
MUUT RAHOITUSTUOTOT	910	545	167,0
KORKOKULUT	-760	0	
MUUT RAHOITUSKULUT	-8 214	-51 316	16,0
<b>RAHOITUSTUOTOT JA -KULUT YHTEENSÄ</b>	<b>-7 947</b>	<b>-50 631</b>	15,7
<b>VUOSIKATE</b>	<b>929 498</b>	<b>995 905</b>	93,3
<b>POISTOT JA ARVONALENTUMISET</b>			
SUUNNITELMAN MUKAISET POISTOT	-665 924	-621 525	107,1
<b>POISTOT JA ARVONALENTUMISET YHTEENSÄ</b>	<b>-665 924</b>	<b>-621 525</b>	107,1
<b>TILIKAUDEN TULOS</b>	<b>263 574</b>	<b>374 380</b>	70,4
<b>TILIKAUDEN YLIJÄÄMÄ/ALIJÄÄMÄ</b>	<b>263 574</b>	<b>374 380</b>	70,4

PEIMARIN KOULUTUSKUNTAYHTYMÄ Tuotot / Kulut ei sisällä jaksotettuja palkkoja	Alku- peräinen talousarvio	Talousarvio- muutokset	Talousarvio muutosten jälk.	Toteutuma 2021	Poik- keama
<b>TOIMINTATUOTOT</b>					
<b>MYYNTITUOTOT</b>	11 129 444	1 056 185	12 185 629	12 250 400	64 771
<b>MAKSUTUOTOT</b>	2 000	0	2 000	1 776	-224
<b>TUET JA AVUSTUKSET</b>	412 000	110 000	522 000	438 674	-83 326
<b>MUUT TOIMINTATUOTOT</b>	166 000	125 050	291 050	371 946	80 896
<b>TOIMINTATUOTOT YHTEENSÄ</b>	<b>11 709 444</b>	<b>1 291 235</b>	<b>13 000 679</b>	<b>13 062 796</b>	<b>62 117</b>
<b>VALMISTEVARASTON MUUTOS</b>					
<b>VALMISTEVARASTON MUUTOS</b>	0	0	0	-29 679	-29 679
<b>VALMISTEVARASTON MUUTOS YHTEENSÄ</b>	<b>0</b>	<b>0</b>	<b>0</b>	<b>-29 679</b>	<b>-29 679</b>
<b>TOIMINTAKULUT</b>					
<b>HENKILÖSTÖKULUT</b>	-8 240 215	-189 485	-8 429 700	-8 407 389	22 311
<b>PALKAT JA PALKKIOT</b>	-6 827 585	-157 000	-6 984 585	-6 973 184	11 401
<b>HENKILÖSIVUKULUT</b>	-1 412 630	-32 485	-1 445 115	-1 434 205	10 910
<b>ELÄKEKULUT</b>	-1 120 405	-25 764	-1 146 169	-1 187 483	-41 314
<b>MUUT HENKILÖSIVUKULUT</b>	-292 225	-6 721	-298 946	-246 722	52 224
<b>PALVELUJEN OSTOT</b>	-1 369 500	-210 000	-1 579 500	-1 652 128	-72 628
<b>AINEET, TARVIKKEET JA TAVARAT</b>	-1 393 000	-317 000	-1 710 000	-1 731 878	-21 878
<b>AVUSTUKSET</b>	-45 000	0	-45 000	-13 336	31 664
<b>MUUT TOIMINTAKULUT</b>	-289 000	0	-289 000	-262 204	26 796
<b>TOIMINTAKULUT YHTEENSÄ</b>	<b>-11 336 715</b>	<b>-716 485</b>	<b>-12 053 200</b>	<b>-12 066 934</b>	<b>-13 734</b>
<b>TOIMINTAKATE</b>	<b>372 729</b>	<b>574 750</b>	<b>947 479</b>	<b>966 183</b>	<b>18 704</b>

## Tuloslaskelman tunnusluvut

Tuloslaskelman tunnusluvut	TOT 2021	TOT 2020	MTA 2021
<b>Toimintatuotot/Toimintakulut %</b> = 100 * Toimintatuotot/(Toimintakulut - Valmistus omaan käyttöön)	108,0	109,4	107,9
<b>Vuosikate/Poistot %</b> = 100 * Vuosikate/Poistot	139,6	160,2	141,4
<b>Vuosikate -% TP</b> = 100 * Vuosikate/Toimintatuotot	7,1	8,1	
<b>Vuosikate-% TA</b> =100*Vuosikate/Keskim.poistonalaisten investointien omahankintameno			228,20
<b>Poisto -%</b> = 100 * Poistot/Toimintatuotot	5,1	5,0	
<b>Kasvu -%</b> = 100 * (toimintatuotot 21 - toimintatuotot 20) /tt20	6,0	4,9	
<b>Toimintakatteen suhde toimintatuott. %</b> = toimintakate/toimintatuotot	7,2	8,5	
<b>Nettotulos -%</b> = vuosikate+/-satunnaiset erät/toim. tuotot	7,1	8,1	

## 6.2. Rahoituslaskelma ja tunnusluvut

	2021		2020	
<b>Toiminnan rahavirta</b>				
Vuosikate	929 497,93		995 904,71	
Satunnaiset erät	0,00		0,00	
Tulorahoituksen korjauserät	-10 177,41	919 320,52	-15 231,29	980 673,42
<b>Investointien rahavirta</b>				
Investointimenot	-409 688,18		-508 313,17	
Rahoitusosuudet investointimenoihin	14 800,00		0,00	
Pysyvien vastaavien hyödykkeiden luovutustulot	10 177,41	-384 710,77	15 231,29	-493 081,88
<b>Toiminnan ja investointien rahavirta</b>		<b>534 609,75</b>		<b>487 591,54</b>
<b>Rahoituksen rahavirta</b>				
Antolainauksen muutokset				
Antolainasaamisten lisäykset				
Antolainasaamisten vähennykset	0,00		0,00	
Lainakannan muutokset		0,00		0,00
Oman pääoman muutokset		0,00		0,00
Muut maksuvalmiuden muutokset				
Toimeksiantojen varojen ja pääomien muutokset				
Vaihto-omaisuuden muutos	29 679,00		12 388,00	
Saamisten muutos	-158 626,87		-59 256,22	
Korottomien velkojen muutos	163 488,42	34 540,55	148 277,50	101 409,28
<b>Rahoituksen rahavirta</b>		<b>34 540,55</b>		<b>101 409,28</b>
<b>Rahavarojen muutos</b>		<b>569 150,30</b>		<b>589 000,82</b>
Rahavarojen muutos				
Rahavarat 1.1.2021	6 519 039,92		5 930 039,10	
Rahavarat 31.12.2021	7 088 190,22	<b>569 150,30</b>	6 519 039,92	<b>589 000,82</b>

<b>Rahoituksen tunnusluvut</b>						
<b>Investointien tulo-rahoitus %</b>						
= 100 * Vuosikate/Investointien omahankintameno	242	202				
<b>Lainanhoitokate</b>						
= (Vuosikate+Korkokulut/(Korkokulut+Lainanlyhennykset)	ei lainarahoitusta	ei lainarahoitusta				
<b>Kassan riittävyys (pv)</b>						
=365 * Kassavarat 31.12.2020/Kassasta maksut tilikaudella	221	220				
<b>Myyntisaamisten kiertoaika</b>						
=365*myyntisaamiset/toimintatuotot	5	3				
<b>Ostovelkojen kiertoaika</b>						
=365*ostovelat/aine- ja tarvikeostot	93	101				
<b>Quick ratio</b>						
= rahoitusomaisuus/lyhytaikainen vieras pääoma	4	4				
<b>Toiminnan ja investointien rahavirta (1.000 euroa)</b>		<b>Yhteensä</b>				
	<b>2021</b>	<b>2020</b>				
	<b>2019</b>	<b>2018</b>				
	<b>2017</b>	<b>2017-2021</b>				
Toiminnan rahavirta	919	981	816	744	627	4 087
Investointien rahavirta	-385	-493	-1597	-433	-95	-3 003
<b>Toiminta ja investoinnit, netto</b>	<b>534</b>	<b>487</b>	<b>-781</b>	<b>311</b>	<b>532</b>	<b>1 083 kertymä</b>
						<b>217 kertymä/v</b>

## 6.3. Tase 31.12.2021 ja tunnusluvut

	Tase 31.12.2021	Tase 31.12.2020		Tase 31.12.2021	Tase 31.12.2020
<b>VASTAAVAA</b>			<b>VASTATTAVAA</b>		
<b>PYSYVÄT VASTAAVAT</b>			<b>OMA PÄÄOMA</b>		
<b>Aineettomat hyödykkeet</b>			Peruspääoma	3 655 934,32	3 655 934,32
Aineettomat oikeudet			Arvonkorotusrahassto	2 666 130,58	2 666 130,58
Muut pitkävaikutteiset menot			Edellisten tilikausien yli-/alijäämä	9 391 609,61	9 017 230,10
Ennakkomaksut			Tilikauden yli-/alijäämä	263 574,28	374 379,51
	<b>0,00</b>	<b>0,00</b>		<b>15 977 248,79</b>	<b>15 713 674,51</b>
<b>Aineelliset hyödykkeet</b>			<b>POISTOERO JA VAPAAEHTOISET VARAUKSET</b>		
Maa- ja vesialueet	4 258 344,65	4 258 344,65			
Rakennukset	4 570 041,88	4 705 160,27	<b>PAKOLLISET VARAUKSET</b>		
Kiinteät rakenteet ja laitteet	787 764,20	661 582,10			
Koneet ja kalusto	479 522,52	426 647,10			
Muut aineelliset hyödykkeet					
Ennakkomaksut ja keskeneräiset hankinnat	0,00	329 314,60			
	<b>10 095 673,25</b>	<b>10 381 048,72</b>			
<b>Sijoitukset</b>			<b>TOIMEKSIANTOJEN PÄÄOMAT</b>		
Osakkeet ja osuudet	77 840,00	63 500,00	Muut toimeksiantojen pääomat	18 348,02	17 996,78
Muut saamiset	8 168,63	8 168,63		<b>18 348,01</b>	<b>17 996,78</b>
	<b>86 008,63</b>	<b>71 668,63</b>			
<b>TOIMEKSIANTOJEN VARAT</b>			<b>VIERAS PÄÄOMA</b>		
Muut toimeksiantojen varat	18 348,01	17 996,78	<b>Pitkäaikainen</b>		
	<b>18 348,01</b>	<b>17 996,78</b>			
<b>VAIHTUVAT VASTAAVAT</b>			<b>Lyhytaikainen</b>		
<b>Vaihto-omaisuus</b>			Saadut ennakot	150 717,94	106 588,49
Valmiit tuotteet/tavarat	38 899,00	68 578,00	Ostovelat	441 196,91	401 731,38
Ennakkomaksut			Siirtovelat	811 585,35	771 035,18
	<b>38 899,00</b>	<b>68 578,00</b>	Muut velat	409 394,02	370 050,75
<b>Saamiset</b>				<b>1 812 894,22</b>	<b>1 649 405,80</b>
<i>Lyhytaikaiset saamiset</i>					
Myyntisaamiset	192 684,66	116 454,58			
Muut saamiset	288 687,25	206 290,46			
Siirtosaamiset	0,00	0,00			
	<b>481 371,91</b>	<b>322 745,04</b>			
<b>Rahoitusarvopaperit</b>					
Sijoitukset rahamarkkinainstrumentteihin	1 000 000,00	4 300 000,00			
Muut arvopaperit	4 284 961,65				
	<b>5 284 961,65</b>	<b>4 300 000,00</b>			
<b>Rahat ja pankkisaamiset</b>					
	1 803 228,57	2 219 039,92			
	<b>1 803 228,57</b>	<b>2 219 039,92</b>			
<b>VASTAAVAA YHTEENSÄ</b>	<b>17 808 491,02</b>	<b>17 381 077,09</b>	<b>VASTATTAVAA YHTEENSÄ</b>	<b>17 808 491,02</b>	<b>17 381 077,09</b>
<b>Tunnusluvut</b>					
<b>Taseen tunnusluvut</b>	<b>2021</b>	<b>2020</b>	<b>Lainakanta 31.12.</b>	<b>2021</b>	<b>2020</b>
<b>Omavaraisuusaste/-prosentti</b>			= Vieras pääoma-(Saadut ennakot+Ostovelat+ Siirtovelat+Muut velat)	0,0	0,0
= 100*(Oma pääoma+Poistoero ja Vapaaehtoiset varaukset)/(Koko pääoma-Saadut ennakot)	90,5	91,0	<b>Lainasaamiset 31.12.</b>		
			= Sijoituksiin merkityt jvk -lainasaamiset ja muut lainasaamiset	0,0	0,0
<b>Suhteellinen velkaantuneisuus %</b>					
=100*(Vieras pääoma-Saadut ennakot/Käyttötulot)	12,7	12,5	<b>Kertynyt ylijäämä</b>	9 655 183,89	9 391 609,61
			= ed, tilikausien ylijäämä+tilikauden alijäämä euroa		
<b>Velkaantumisaste %</b>					
= 100*vieras pääoma/oma pääoma	11,3	10,5			

## **6.4. Konsernilaskelmat**

### **6.4.1. Konsernituloslaskelma**

valmistuu myöhemmin



#### 6.4.2. Konsernirahoituslaskelma

valmistuu myöhemmin

### 6.4.3. Konsernitase

valmistuu myöhemmin

## **Liitetiedot**

**Tilinpäätöksen laatimista koskevat liitetiedot****1) Tilinpäätöksessä noudatetut arvostusperiaatteet ja -menetelmät*****Pysyvien vastaavien arvostus***

Pysyvät vastaavat on merkitty taseeseen hankintamenoa vähennettynä suunnitelman mukaisilla poistoilla. Suunnitelman mukaiset poistot on laskettu ennalta laaditun poistosuunnitelman mukaisesti. Poistosuunnitelman mukaiset suunnitelmapoistojen laskentaperusteet on esitetty tuloslaskelman liitetiedoissa kohdassa suunnitelman mukaisten poistojen perusteet, liitetieto nro 12.

Poistosuunnitelma on uusittu yleisohjeen kunnan ja kuntayhtymän suunnitelman mukaisista poistoista 15.11.2011 annetun ohjeen mukaiseksi ja uusi poistosuunnitelma on hyväksytty yhtymähallituksessa 15.10.2013 (§ 128). Vastikkeetta valtiolta saatu käyttöomaisuus on taseessa 0-arvoisena.

***Vaihto-omaisuuden arvostus***

Koulutilan vilja- ja siemenvarastomäärät on laskettu 17.12.2021 tilanteen mukaan ja niiden arvo on 19.900,00 euroa. Hinnat on tarkistettu Farmit.net palvelun www-sivulta kohdasta Vilja- ja öljymarkkinat. Kotimaan markkinoiden ostohinnat on saatu viikon 49 tehdyn hintaseurannan mukaan.

Kalasto- ja rehuvaraston arvo on tilinpäätöstilanteessa 11.230,00 euroa.

Kala- ja mätivarastot on inventoitu mittaus-, punnitustietojen sekä arvioidun kasvun (rehunkulutuksen) ja kuolleisuuden mukaan. Kalavarastosta on vähennetty 10 % mahdollisten virhepunnitusten varalle.

Kalahinnoittelu perustuu kevään 2021 markkinahintaan - vähennettynä rahti ja rokotuskulut sekä 8 % markkinahäiriöiden varalta.

Kalanjalostuksen varaston arvo on tilinpäätöstilanteessa 7.768,62,00 euroa. Suurimman varastoarvon muodostaa pakastevaraston kirjolohi, joka on viljelty koulun kalanviljelylaitoksessa. Kalan arvo on perustunut aiemmin hinta-arvioon, joka puolestaan on perustunut Luonnonvarakeskuksen ilmoittamaan viljellyn kalan keskihintaan. Viime vuonna Luke ei enää ilmoittanut keskihintaa, joten tänä vuonna hinta perustuu Lohikunnan koululle maksumaan hintaan. Fileen hinta perustuu kokonaisen kalan ostohintaan, jota on korjattu filesannolla. Muiden tarvikkeiden osalta on käytetty verotonta ostohintaa. Raaka-ainevaraston eli jalostettavien tuotteiden valmistuksessa käytettävien raaka-aineiden arvo on 0 €. Koululla ei ole enää raaka-ainevarastoa toiminnan luoteen muuttumisen vuoksi. Raaka-aineet ostetaan optukseen tukusta aina kahden viikon tarvetta varten.

***Rahoitusarvopapereiden arvostus***

Peimarin koulutuskuntayhtymällä on OP Rahastoyhtiö Oy:n rahastoja taseessa hankintahintaan 4.094.908,28 euroa vähennettynä palkkiolla 9901 euroa. Markkina-arvo 31.12.2021 yht. 4.128.582,52 euroa. Lisäksi hankintahintaan Danske Bankin korkorahastoja 1.000.000 euroa ja Lounais-Suomen Osuuspankin tuotto-osuuksia 200.000 euroa.

**2) Tuloksen ja taseen vertailukelpoisuus**

Ei liitetietoja

**3) Oikaisut edelliseltä tilikaudelta**

Ei liitetietoja

**4) Edellisen tilikauden tietojen vertailukelpoisuus**

Ei liitetietoja

**6) Aikaisempiin tilikausiin kohdistuvat tuotot ja kulut**

Ei liitetietoja

**7) Valuuttamääräiset erät**

Ei liitetietoja

## Tuloslaskelmaa koskevat liitetiedot

## 8) Toimintatuottojen jakautuminen tulosalueittain

Tulosalueet	Sisäiset eliminoitu 2021	Sisäiset 2021	Sisäiset eliminoitu 2020	Sisäiset 2020
<b>Tulosalue Palvelut</b>	<b>Peimarin koulutuskuntayhtymä</b>		<b>Peimarin koulutuskuntayhtymä</b>	
* yksikkörahoitus	0		0	
* myyntituotot	180 298	18 060	117 221	11 412
* maksutuotot	1 555		2 140	
* tuet ja avustukset	288 694		350 318	
* muut toimintatuotot	222 609	0	188 446	0
* valmisteveraston muutos	0		0	
** tulosalue Palvelut yhteensä	<b>693 156</b>	<b>18 060</b>	<b>658 125</b>	<b>11 412</b>
<b>Yhteensä ulk.+sis.</b>	<b>711 216</b>		<b>669 537</b>	
<b>Tulosalue Mase</b>				
* yksikkörahoitus	7 422 642		6 923 246	
* myyntituotot	374 345	18 391	418 638	30 298
* maksutuotot	0		0	
* tuet ja avustukset	144 311		154 793	
* muut toimintatuotot	144 915		20 027	
* valmisteveraston muutos	-15 165		-24 165	
** tulosalue Mase yhteensä	<b>8 086 213</b>	<b>18 391</b>	<b>7 516 704</b>	<b>30 298</b>
<b>Yhteensä ulk.+sis.</b>	<b>8 104 604</b>		<b>7 547 002</b>	
<b>Tulosalue Kala</b>				
* yksikkörahoitus	1 234 152		1 125 851	
* myyntituotot	44 506	2 390	66 813	807
* maksutuotot	85		0	
* tuet ja avustukset	0		0	
* muut toimintatuotot	4 422		6 578	
* valmisteveraston muutos	-14 514		11 777	
** tulosalue Kala yhteensä	<b>1 283 165</b>	<b>2 390</b>	<b>1 199 242</b>	<b>807</b>
<b>Yhteensä ulk.+sis.</b>	<b>1 285 555</b>		<b>1 200 049</b>	
<b>Tulosalue Sote</b>				
* yksikkörahoitus	2 954 776		2 911 780	
* myyntituotot	39 681		35 018	
* maksutuotot	136		144	
* tuet ja avustukset	5 669		0	
* muut toimintatuotot	0		0	
* valmisteveraston muutos	0		0	
** tulosalue Sote yhteensä	<b>3 000 262</b>	<b>0</b>	<b>2 946 942</b>	<b>0</b>
<b>Yhteensä ulk.+sis.</b>	<b>3 000 262</b>		<b>2 946 942</b>	
	<b>Ulkoiset</b>	<b>Sisäiset</b>	<b>Ulkoiset</b>	<b>Sisäiset</b>
<b>Kaikki tehtäväalueet</b>	<b>2021</b>	<b>2021</b>	<b>2020</b>	<b>2020</b>
* yksikkörahoitus	11 611 570	0	10 960 877	0
* muut liiketoiminnan tuotot	638 830	38 841	637 690	42 517
* maksutuotot	1 776	0	2 284	0
* tuet ja avustukset	438 674	0	505 111	0
* muut tuotot	371 946	0	215 051	0
** tulosalueet yhteensä	<b>13 062 796</b>	<b>38 841</b>	<b>12 321 013</b>	<b>42 517</b>
** valmisteveraston muutos	<b>-29 679</b>		<b>-12 388</b>	

## Tuloslaskelmaa koskevat liitetiedot

9) Verotulojen erittely  
Ei liitetietoja

10) Valtionosuuksien erittely

	2021	2020	2 019	2 018
<b>Valtionosuus/rahoitus vuosille 2018 - 2021</b>				
* Ammatillisen koulutuksen perusrahoitus	8 410 969	7 832 925	9 749 071	9 764 556
* Ammatillisen koulutuksen suoritusrahoitus	2 251 568	2 388 428	535 666	425 070
* Ammatillisen koulutuksen vaikuttavuusrahoitus	949 033	739 524		
<b>Yhteensä</b>	<b>11 611 570</b>	<b>10 960 877</b>	<b>10 284 737</b>	<b>10 189 626</b>

**Ammatillisen koulutuksen strategiarahoitus**

* Opetuksen ja ohjauksen laadun parantaminen myönnetty 50.000 josta käytetty vuonna 2021	244			
* Oppimisympäristöjen kehittäminen AR/VR myönnetty 40.000 josta käytetty vuonna 2021	37 885			
* Ammatillisen koulutuksen reformin toimeenpanon tuki myönnetty 175.000 josta vuosina 2018 - 2020 käytetty		69 163	78 541	27 296
* Ydinprosesseihin liittyvän osaamisen varmistaminen tuki myönnetty 154.000 josta vuosina 2019 - 2020 käytetty		127 915	26 085	
* Opetuksen ja ohjauksen laadun parantaminen myönnetty 20.000, ei toteutunut				
<b>Yhteensä</b>	<b>38 129</b>	<b>197 078</b>	<b>104 626</b>	<b>27 296</b>

11) Satunnaisiin tuottoihin ja kuluihin sisältyvät erät  
Ei liitetietoja

## Tuloslaskelmaa koskevat liitetiedot

## 12) Selvitys suunnitelman mukaisten poistojen perusteista

Kuluvan käyttöomaisuuden poistojen määrittämiseen on käytetty ennalta laadittua poistosuunnitelmaa. Suunnitelman mukaiset poistot on laskettu käyttöomaisuuden hankintamenoista arvioidun taloudellisen käyttöiän mukaan.

Noudattaa Kirjanpitolautakunnan kuntajaoston yleisohjetta, pääsääntöisesti noudattaen suosituksen alarajaa

## Pysyviin vastaaviin kirjataan pysyvien vastaavien hankintamenot, jotka ovat 10.000 euroa

TASE-ERÄ	OMAISUUSLAJI	Arvioitu pitoaika	Poisto- menetelmä	Poistojen aloitus-aika	Poisto- %
				K-otto	
<b>Rakennukset</b>					
	Hallinto- ja laitosrakennukset	20-50 vuotta	Tasapoisto		2,0 - 5,0 %
	Tehdas- ja tuotantorakennukset	20-30 vuotta	Tasapoisto		3,3 - 5,0 %
	Talousrakennukset	10 - 20 vuotta			5 - 10,0%
	* kasvihuoneet	10 vuotta	Tasapoisto		10,0 %
	* katokset	10 vuotta	Tasapoisto		10,0 %
	* muut rakennukset	10 vuotta	Tasapoisto		10,0 %
	Vapaa-ajan rakennukset	20 - 30 vuotta	Tasapoisto		3,3 - 5 %
	Asuinrakennukset	30 - 50 vuotta	Tasapoisto		2 - 3,3 %
	* asuinrakennukset (kivi/teräs)	30 vuotta	Tasapoisto		3,3 %
	* asuinrakennukset (puu)	20 vuotta	Tasapoisto		5,0 %
	Perusparannukset	10 vuotta	tasapoisto		10,0 %
<b>Kiinteät rakenteet ja laitteet</b>					
	Puistot, tiet	15 vuotta	Tasapoisto		6,7 %
	Sillat, laiturit	10 - 30 vuotta	Tasapoisto		3,3 - 10%
	Muut maa- ja vesirakenteet	15 - 30 vuotta	Tasapoisto		3,3 - 6,7 %
	Muut putki- ja kaapeliverkot	15 - 20 vuotta	Tasapoisto		5 - 6,7 %
	Tietoverkot, rakennusautomaatiojärj.	10 vuotta	Tasapoisto		10,0 %
	Muut kiinteät koneet, laitteet ja rakenteet	10 - 15 vuotta	Tasapoisto		6,7 - 10 %
<b>Koneet ja kalusto</b>					
	Alukset (rautaiset)	15 - 20 vuotta	Tasapoisto		5 - 6,7 %
	Alukset (puiset) ja muut uivat työkoneet	8 - 15 vuotta	Tasapoisto		6,7 - 12,5 %
	Muut kuljetusvälineet	4 - 7 vuotta	Tasapoisto		14,3 - 25 %
	* autot , uudet	5 vuotta	Tasapoisto		20 %
	* autot, käytetyt	4 vuotta	Tasapoisto		25 %
	Muut liikkuvat työkoneet	5 - 10 vuotta	Tasapoisto		10 - 20 %
	* traktorit ja muut työkoneet, uudet	8 vuotta	Tasapoisto		12,5 %
	* traktorit ja muut työkoneet, käytetyt	5 vuotta	Tasapoisto		20,0 %
	Muut raskaat koneet	10 - 15 vuotta	Tasapoisto		6,7 - 10 %
	Muut kevyet koneet	5 - 10 vuotta	Tasapoisto		10 - 20 %
	* laitoskoneet ja laitteet	5 vuotta	Tasapoisto		20 %
	Atk-laitteet	3 vuotta	Tasapoisto		33,3 %
	Muut laitteet ja kalusteet	3 - 5 vuotta	Tasapoisto		20 - 33,3 %
<b>Muut aineelliset hyödykkeet</b>					
	Arvo- ja taide-esineet	ei poistoa	Tasapoisto		
	Eläimet, nautakarja	3 vuotta	Tasapoisto		33,3 %
	Siipikarja	2 vuotta	Tasapoisto		50,0 %
	Lampaat	3 vuotta	Tasapoisto		33,3 %

Jos hyödykkeelle on määriteltävä vaihteluväli, käytettynä hankitun käyttöomaisuuden osalta noudatetaan vaihteluväliä siten, että ensisijaisesti noudatetaan alarajaa kuitenkin hyödykkeen ikä ja käyttötarkoituksen huomioon ottaen

## EU-hankkeet hankekohtaisten ohjeiden mukaiset aktivointirajat/poistoajat

\*\*\*\*\* Lisäselvityksiä:

\*Kuntajaoston antama ohje **vastikkeetta saadusta käyttöomaisuudesta**: Vastikkeetta saatu käyttöomaisuus merkitään 0 e.

\* **Maa- ja vesialueet sekä arvopaperit voidaan (KPL 5:17§)** merkitä taseeseen arvostuseränä, jos todennäköinen luovutus-hinta on tilinpäätöspäivänä pysyvästi alkuperäistä hankintamenoa olennaisesti suurempi

\* Kuntayhtymän taseessa olevat **rakennusten arvonorotukset: KPL 9:2§ 2 kohdan (siirtymäsäännös)** mukaan kirjanpitolvelvollinen saa soveltaa ennen 1.1.1998 tekemiensä arvonorotuksiin ennen tuota päivämäärää voimassa olleita säännöksiä ja kirjausohjeita

\* **Muu käyttöomaisuus** ei tule taseeseen. Käsitellään käyttöomaisuuskirjanpidossa.

\*Arvostuseränä käsitellystä käyttöomaisuudesta ei tehdä suunnitelmapoistoja.

## Tuloslaskelmaa koskevat liitetiedot

## 13) Selvitys suunnitelman mukaisten poistojen ja poistonalaisten investointien vastaavuudesta

	TP 2020	TP 2021	TS 2022	TS 2023	TS 2024
Poistonalaiset investoinnit	505 313	395 348	566 000	920 000	140 000
Rahoitusosuudet	0	14 800	0	380 000	0
Investointien omahankintameno	505 313	380 548	566 000	540 000	140 000
Suunnitelman mukaiset poistot	621 525	665 924	792 486	841 083	782 263
<b>Viiden vuoden keskiarvo, (vuodet 2019-2023)</b>					
Poistonalaisten investointien omahankintameno	426 372				
Suunnitelman mukaiset poistot	740 656				
Ero	314 284				
<b>Poikkeama -%</b>	<b>73,7</b>				

Valtiolta vastikkeetta saatu omaisuus on taseessa 0-arvoisena, joten se ei kerrytä poistoja.

Investoinneista vuonna 2020 jäi keskeneräisiin 329314,60 euroa, joten siitä ei ole laskettu poistoja tilinpäätöstilanteessa 31.12.2020.

Toteutuneista investoinneista on vähennetty osakkeet ja osuudet. Vuonna 2020 Beta Oy 3000 euroa ja vuonna 2021 Kuntien Tiera Oy 340 euroa ja Tilikunta Oy 14000 euroa.

## 14) Pakollisten varausten muutokset

Ei liitetietoja

## 15) Pysyvien vastaavien hyödykkeiden myyntivoitto ja -tappiot

Ei liitetietoja

## 16) Osinkotuottojen ja peruspääoman korkotuottojen erittely

Ei liitetietoja

## 17) Erittely poistoeron muutoksista

Ei liitetietoja



**Taseen vastaavia koskevat liitetiedot**

18) Lainan liikkeelle laskemisesta aiheutuneet kirjaamattomat menot

Ei liitetietoja

19) Arvonkorotusten periaatteet

	Kuntayhtymä			Kuntayhtymä		
	<b>Raken-</b> <b>nukset</b>	<b>Maa-alueet</b>	<b>Yhteensä</b>	<b>Raken-</b> <b>nukset</b>	<b>Maa-alueet</b>	<b>Yhteensä</b>
			<b>2021</b>			<b>2020</b>
<i>Paimio 1.1.</i>	0	923 688	923 688	0	923 688	923 688
<i>Korotus/purku</i>	0	0	0	0	0	0
<i>Paimio 31.12.</i>	0	923 688	923 688	0	923 688	923 688
<i>Tuorla 1.1.</i>	0	1 533 889	1 533 889	0	1 533 889	1 533 889
<i>Korotus/purku</i>	0	0	0	0	0	0
<i>Tuorla 31.12.</i>	0	1 533 889	1 533 889	0	1 533 889	1 533 889
<i>Vahto 1.1.</i>	0	208 553	208 553	0	208 553	208 553
<i>Vahto 31.12.</i>	0	208 553	208 553	0	208 553	208 553
<b>Arvo 1.1.</b>	<b>0</b>	<b>2 666 131</b>	<b>2 666 131</b>	<b>0</b>	<b>2 666 131</b>	<b>2 666 131</b>
<i>Korotus/purku</i>	0	0	0	0	0	0
<b>Arvo 31.12.</b>	<b>0</b>	<b>2 666 131</b>	<b>2 666 131</b>	<b>0</b>	<b>2 666 131</b>	<b>2 666 131</b>

Arviointikeskuksen arviot:

	Rakennukset	<b>Maat</b>	Yhteensä
Paimio	2 660 733	923 688	3 584 421
Tuorla	8 139 959	1 533 889	9 673 849
Vahto	0	208 553	208 553
<b>Yhteensä</b>	<b>10 800 692</b>	<b>2 666 131</b>	<b>13 466 823</b>

20) Tilikaudella aktivoidut korkomenot

Ei liitetietoja

## Taseen vastaavia koskevat liitetiedot

## 21) Pysyvien vastaavien tase-eräkohtainen liitetieto

PEIMARIN KOULUTUSKUNTAYHTYMÄ	Aineelliset hyödykkeet				
	Maa- ja vesialueet	Rakennukset	Kiinteät rakenteet ja laitteet	Koneet ja kalusto	Yhteensä
Poistamaton hankintameno 01.01.2021	4 258 344,65	4 705 160,27	661 582,10	426 647,10	10 051 734,12
Lisäykset tilikauden aikana	0,00	319 168,56	233 820,83	171 673,39	724 662,78
Rahoitusosuudet tilikaudella	0,00	14 800,00	0,00	0,00	14 800,00
Vähennykset tilikauden aikana	0,00	0,00	0,00	0,00	0,00
Tilikauden poisto	0,00	439 486,95	107 638,73	118 797,97	665 923,65
Arvonlennukset ja niiden palautukset	0,00	0,00	0,00	0,00	0,00
Poistamaton hankintameno 31.12.2021	4 258 344,65	4 570 041,88	787 764,20	479 522,52	10 095 673,25
Arvonkorotukset	0,00	0,00	0,00	0,00	0,00
Kirjanpitoarvo 31.12.2021	4 258 344,65	4 570 041,88	787 764,20	479 522,52	10 095 673,25

PEIMARIN KOULUTUSKUNTAYHTYMÄ	Osakkeet ja osuudet		
	Osakkeet konserniyhtiöt	Muut osakkeet ja osuudet	Yhteensä
Hankintameno 01.01.2021	50 000,00	13 500,00	63 500,00
Lisäykset	0,00	14 340,00	14 340,00
Rahoitusosuudet	0,00	0,00	0,00
Vähennykset	0,00	0,00	0,00
Hankintameno 31.12.2021	50 000,00	27 840,00	77 840,00
Arvonlennukset	0,00	0,00	0,00
Arvonkorotukset	0,00	0,00	0,00
Kirjanpitoarvo 31.12.2021	50 000,00	27 840,00	77 840,00

ARVOPAPERIREKISTERI VUODELTA 2021				
Arvopaperin antaja	Lukumäärä	Markkina-arvo	Toimipaikka Säilytyspaikka	Huom!
Elisa Oyj	14	53 038	Paimio	1 Lounetin osakekirja vastaa 70 Elisan osaketta pörssikurssi
Raisio Oyj K	350	1 193,50	Palvelut Danske Bank A/S	
Apetit Oyj	143	1 837,55	Palvelut Danske Bank A/S	
<b>Yhteensä</b>		<b>56 068,65</b>	<b>euroa</b>	
Nämä arvopaperit ovat valtiolta saatua vastikkeetonta omaisuutta ja ovat Peimarin koulutuskuntayhtymän taseessa 0-arvoisena.				

## 22-24) Omistuksia muissa yhteisöissä

<i>Tytäryhteisö</i>		
Peimarin koulutus Oy	y-tunnus 2926041-2	omistusosuus 100 %
<i>Muut</i>		
Beta Oy	y-tunnus 1606566-9	osakkeita 20 kpl
Kuntien Tiera Oy	y-tunnus 2362180-3	osakkeita 170 kpl
Tilikunta Oy	y-tunnus 2123016-3	osakkeita 2 kpl

25) Erittely lyhytaikaisista saamisista omistajakunnilta  
ja osakkus- sekä muilta omistusyhteisöiltä

	2021	2020
<i>Paimio</i>		
Myyntisaamiset	<b>22 338</b>	<b>913</b>
* Paimion kaupunki	22 338	913
<i>Kaarina</i>		
Myyntisaamiset	<b>31 314</b>	<b>2 471</b>
* Kaarinan kaupunki	31 314	2 471
<i>Parainen</i>		
Myyntisaamiset	<b>6 118</b>	<b>122</b>
* Paraisten kaupunki	6 118	122
<b>Yhteensä</b>	<b>59 770</b>	<b>3 506</b>

## 26) Siirtosaamiset

*Ei siirtosaamisia*

## 27) Rahoitusarvopaperit

Sijoituskohde	Hankintahinta	Markkina-arvo
Danske Bank, korkorahastot	1 000 000,00	1 000 155,44
OP-RAHASTOYHTIÖ OY, rahastot	4 094 908,28	4 128 582,52
LOUNAIS-SUOMEN OSUUSPANKKI, tuotto-osuudet	200 000,00	200 000,00
<b>Yhteensä</b>	<b>5 294 908,28</b>	<b>5 328 737,96</b>

## Taseen vastattavia koskevat liitetiedot

## 28) Oman pääoman erien tase-eräkohtainen erittely

Oman pääoman erittely	2021	2020
Peruspääoma 1.1.21	3 655 934	3 655 934
Lisäykset	0	0
Peruspääoma 31.12.21	3 655 934	3 655 934
Arvonkorotusrahasto 1.1.21	2 666 131	2 666 131
Lisäykset/vähennykset	0	0
Arvonkorotusrahasto 31.12.21	2 666 131	2 666 131
Edellisten tilikausien ylijäämä 1.1.21	9 017 230	8 902 129
Ylijäämä 2020	374 380	115 101
Edellisten tilikausien ylijäämä 31.12.2021	9 391 610	9 017 230
Tilikauden ylijäämä 2021	263 574	374 380
Oma pääoma yhteensä	15 977 249	15 713 674

Peruspääomaosuudet Kaupungit	2021		2020	
	Peruspääoma	Omistus %	Peruspääoma	Omistus %
Kaarina	1 827 000,00	49,97	1 827 000,00	49,97
Parainen	178 934,32	4,90	178 934,32	4,90
Paimio	1 650 000,00	45,13	1 650 000,00	45,13
<b>Peruspääoma yhteensä</b>	<b>3 655 934,32</b>	<b>100,00</b>	<b>3 655 934,32</b>	<b>100,00</b>

29)	<i>Erittely poistoerosta</i> Ei liitetietoja		
30)	<i>Pitkäaikaiset vieraaseen pääomaan liittyvät velat</i> Ei liitetietoja		
31)	<i>Liikkeelle lasketut joukkovelkakirjalainat</i> Ei liitetietoja		
32)	<i>Pakollisiin varauksiin merkityt erät</i> Ei liitetietoja		
33)	<i>Erittely lyhytaikaisista veloista omitajakunnille ja osakkuus- sekä muille omistusyhteisöille</i>		
		<b>2021</b>	<b>2020</b>
	<i>Kaarina</i>		
	Ostovelat	<b>11 605</b>	<b>14 268</b>
	* Kaarinan kaupunki	11 605	14 268
	<i>Paimio</i>		
	Ostovelat	<b>540</b>	<b>0</b>
	* Paimion kaupunki	540	0
	<i>Parainen</i>		
	Ostovelat	<b>25 173</b>	<b>20 659</b>
	* Paraisten kaupunki	5 660	6 225
	* Paraisten Kaukolämpö Oy	19 512	14 434
	<b>Yhteensä</b>	<b>37 318</b>	<b>34 927</b>
34)	<i>Sekkilimiitti</i> Ei liitetietoja		
35)	<i>Vuokrakohteen lunastusvelka</i> Ei liitetietoja		

36) *Erittely Muut velat erästä*

	<b>2 021</b>	<b>2 020</b>
<b>Muut velat</b>		
<i>Ennakonpidätys- ja sosiaaliturvamaksuvelka</i>	-159 049	-147 636
<i>Muut velat</i>	-250 345	-222 414
<b>Muut velat yhteensä</b>	<b>-409 394</b>	<b>-370 051</b>

37) *Erittely siirtovelosta*

	<b>2 021</b>	<b>2 020</b>
<b>Siirtovelat</b>		
<i>Lomapalkkajaksotus</i>	<b>-605 903</b>	<b>-577 165</b>
** jaksotetut palkat	-505 879	-479 691
** jaksotetut sos.vak.maksut	-15 488	-15 638
** jaksotetut eläkevakuumaksut	-84 537	-81 835
<i>Muut siirtovelat</i>	<b>-205 682</b>	<b>-193 871</b>
* taloudellinen tuki	-1 734	-2 146
* työttömyysvak.maksut, työntek.	0	0
* työttömyysvak.maksut, työnant.	0	0
* työtaturmavak.maksut, työnt.	-3 021	-1 348
* muut siirtovelat	-200 927	-190 377
** KEVA	-145903	
** Työllisyysrahasto	-55024	
<b>Lyhytaikaiset siirtovelat yhteensä</b>	<b>-811 585</b>	<b>-771 035</b>

38) *Huollettavien varat*

Ei liitetietoja

39) *Elatustuen takautumissaatava*

Ei liitetietoja

40-43) *Annettuja vakuuksia*

Ei liitetietoja

44) *Leasingvuokrasopimusten vuokrien jäljellä olevien määrien yhteissummasta*

Ei merkittäviä sopimuksia

45) *Kuntayhtymän antamat vastuusitoumukset*

Ei ed. olevia sitoumuksia, varoja ja vastuita

46) *Muut kuntayhtymän antamat vastuusitoumukset*

Vuokrasopimuksista (maanvuokra-, tilojenvuokra- ym. Yhteistyösopimuksista) tiedot erittelyssä.

## 47) Muut kuntayhtymiä koskevat taloudelliset vastuut

## Arvonlisäveron palautusvastuut rakennusinvestoinneista 2012-2021

	Summa	Arvon- lisäverot	Oman käytön veron peruste	Oman käytön alv	ALV-vastuu vuosittain 2011-2020
<i>10 vuoden tarkistus</i>					
<b>Vuonna 2012 valmistuneet</b>					<b>2012</b>
Yhteensä vuonna 2012	1 353 179	263 198			0
<b>Arvonlisäverovastuut 2012 yhteensä</b>	<b>1 353 179</b>	<b>263 198</b>		<i>euroa</i>	<b>0</b>
<b>Vuonna 2013 valmistuneet</b>					<b>2013</b>
Yhteensä vuonna 2013	155 129	37 395			3 739
<b>Arvonlisäverovastuut 2013 yhteensä</b>	<b>155 129</b>	<b>37 395</b>		<i>euroa</i>	<b>3 739</b>
<b>Vuonna 2014 valmistuneet</b>					<b>2014</b>
Yhteensä vuonna 2014	1 384 817	331 858			66 371
<b>Arvonlisäverovastuut 2014 yhteensä</b>	<b>1 384 817</b>	<b>331 858</b>		<i>euroa</i>	<b>66 371</b>
<b>Vuonna 2015 valmistuneet</b>					<b>2015</b>
Yhteensä vuonna 2015	1 161 028	278 647			83 594
<b>Arvonlisäverovastuut 2015 yhteensä</b>	<b>1 161 028</b>	<b>278 647</b>		<i>euroa</i>	<b>83 594</b>
<b>Vuonna 2016 valmistuneet</b>					<b>2016</b>
Yhteensä vuonna 2016	429 274	103 026			41 210
<b>Arvonlisäverovastuut 2016 yhteensä</b>	<b>429 274</b>	<b>103 026</b>		<i>euroa</i>	<b>41 210</b>
<b>Vuonna 2017 valmistuneet</b>					<b>2017</b>
Yhteensä vuonna 2017	24 014	5 763			2 882
<b>Arvonlisäverovastuut 2017 yhteensä</b>	<b>24 014</b>	<b>5 763</b>		<i>euroa</i>	<b>2 882</b>
<b>Vuonna 2018 valmistuneet</b>					<b>2018</b>
Yhteensä vuonna 2018	210 578	50 539			30 323
<b>Arvonlisäverovastuut 2018 yhteensä</b>	<b>210 578</b>	<b>50 539</b>		<i>euroa</i>	<b>30 323</b>
<b>Vuonna 2019 valmistuneet</b>					<b>2019</b>
Yhteensä vuonna 2019	179 193	43 006			30 104
<b>Arvonlisäverovastuut 2019 yhteensä</b>	<b>179 193</b>	<b>43 006</b>		<i>euroa</i>	<b>30 104</b>
<b>Vuonna 2020 valmistuneet</b>					<b>2 020</b>
Yhteensä vuonna 2020	9 696	2 327			1 862
<b>Arvonlisäverovastuut 2020 yhteensä</b>	<b>9 696</b>	<b>2 327</b>		<i>euroa</i>	<b>1 862</b>
<b>Vuonna 2021 valmistuneet</b>					<b>2 021</b>
Yhteensä vuonna 2021	543 750	130 500			117 449
<b>Arvonlisäverovastuut 2021 yhteensä</b>	<b>543 750</b>	<b>130 500</b>		<i>euroa</i>	<b>117 449</b>
<b>YHTEENSÄ</b>	<b>5 450 658</b>	<b>1 246 259</b>			<b>377 534</b>
<b>Arvonlisäverovastuut vuosilta 2012-2021 valmistuneista rakennusinvestoinneista</b>					<b>377 534</b>

## Yhteistyöhankkeet

Hankkeen / projektin nimi	Tukikelpoisuusajaksi	Hankkeen lyhyt kuvaus	Hyväksytty kustannusarvio €	Hankkeen rahoitus Tuen myöntäjä ja %	Omapastuu- osuus %
<b>AMMATILLISEN KOULUTUKSEN STRATEGIARAHOITUS (kohde 8100 ja KP 1500)</b>					
Ammatillisen koulutuksen strategiarahoitus 2020	1.1.2020-31.12.2021	Opetuksen ja ohjauksen laadun parantaminen	20 000 €	OKM	Ei toteutunut
Ammatillisen koulutuksen strategiarahoitus 2021	1.1.2021-31.12.2022	Opetuksen ja ohjauksen laadun parantaminen (Pajatoiminta)	50 000 €	OKM	0
Ammatillisen koulutuksen strategiarahoitus 2021	1.1.2021-31.12.2022	Oppimisympäristöjen kehittäminen (AR/VR)	40 000 €	OKM	0
<b>VERKOSTOYHTEISTYÖHANKKEET ym. (kohde 8100 ja KP 7000)</b>					
Kohti huippulaatua Lännessä	1.1.2020-31.12.2021 --> jatkoaika 31.1.2022 asti	Hanke toteutetaan verkostoyhteistyönä ja koordinaattorina toimii Turun ammattiopistosäätiö TAO. Tavoitteena hankkeessa on laadun kehittäminen, laadunhallinnan parantaminen	35500 , kokonaisrahointus 757 000	OPH	25%, 8 875 €
Yhdessä parasta Länsi [vertaisvalmennus]	1.6.2020-30.4.2022 --> jatkoaika 30.6.2022 asti (toiminta päättyy 31.5.2022 mennessä)	Henkilökohtaistamisen kehittäminen ja koulutuksen laadun varmistaminen	Livian osuus 50 555 €, kokonaisrahointus 1 347 492 € (kustannusjakoa muutettu 15.12.2021)	OPH, Tampereen kaupunki, Tampereen seudun ammattiopisto (Oikeus osata)	10%, 5056 €
Ammatillisen koulutuksen turvallisuuskulttuurin kehittäminen - Oikeus osallistua [Turva] (Oikeus osata -turvallisuuskeh)	Alkaa 1.1.2021, avustuksen käyttöaika 13.11.2020-30.6.2022	Oikeus osata - Ammatillisen koulutuksen laatu ja tasa-arvo: Hyvinvoinnin, yhteisöllisyyden ja osallisuuden vahvistaminen. Oikeus osallistua. Liviassa keskitytään osa-alueeseen 2.4. Ammatillisen koulutuksen turvallisuuskulttuurin kehittäminen.	30 000 €	OPH, Turun kaupunki päätös 13.11.2020 (Oikeus osata)	25% 7500
Oikeus osata [JoPeda]	15.12.2020 - 30.6.2022 (haetaan lisäaika)	Pedagogisen johtamisen ja palvelujen johtamisen kehittäminen	86 944 €	OPH, Etelä-Savon Koulutus Oy, päätös 15.12.2020, 75% 65208 (Oikeus osata)	25%, 21 736 €
Vastuullinen ja kestävä ammatillinen koulutus [VASKI]	Alkaa 1.1.2021, avustuksen käyttöaika 16.12.2021-31.12.2023	Hanke tuottaa ammatillisen koulutuksen kestävyystiekartan, joka tukee kestävä kädentöiden ja vihreän kädentöiden kehittäminen ja vahvistamista jakokokonaisvaltaista vihreää siirtymää. Hanke koostuu 8 työpaketista, Livia on mukana työpaketti 7:ssä: Hiilijalanjäljen mittaaminen ja seuranta (työpakettia koordinoi ammattiopisto Luovi).	Livian osuus 30 000, kokonaisrahointus 2 188 556 €	OPH, Sataedu koordinoi koko hanketta	10%, 3000€
<b>ALAKOHTAISET HANKKEET (KOHDE 8100 ja KP 7000)</b>					
Vesiviljelyn innovaatio-ohjelma	9.9.2016-31.12.2019 Toinen vaihe 1.1.2020-31.12.2022	Vesiviljelyn innovaatio-ohjelman yleisenä tavoitteena on vesiviljelyn määrän ja arvon kestävä kasvu. Kalatalous- ja ympäristöopisto osallistuu vesiviljelyn innovaatio-ohjelman toimintaan erityisesti osuuksissa: Koulutustarpeen kartoitus ja koulutustoiminnan tehostaminen ja Innovaatio-ohjelman muita toimenpiteitä hyödyntävä koulutustoiminta ja tiedonsiirto.	Peimarin osuus 59 925 euroa Toinen vaihe 30000 euroa	100 % Pohjois-Savon ELY, EMKR	0
Sisävesien ammattikalastajien hyvistä käytännöistä ja menestystarinoista apua merialueen ammattikalastuksen ongelmiin	2013 ->	Sisävesien ammattikalastajien hyvistä käytännöistä ja menestystarinoista apua merialueen ammattikalastuksen ongelmiin	7000,00	OLVI-säätiö	muu rahoitus Ammattikalastajat 4505 muut
Etu hanke	1.1.2018-31.12.2020 --> jatkoaika 31.12.2021 asti	Taloudellisesti järkevät tavat tuottaa energiaa maaseutualueilla / maataloilla. sähkö- ja lämpökuorman ohjaus jakeluverkkojen hyödynnettäväksi. kilpailuetua sekä kehittyville maataloille että sähkön-, lämmön- ja polttoainetuotantojärjestelmien kehittäjille. Tutkia	17 841	MMM 100 %	0
Luomumpi Varsinais-Suomi	1.1.2018-31.12.2020 -> jatkuu 31.12.2021 (haetaan jatkoa v. 2022 loppuun)	Tavoitteena hankkeessa on luomun hyvien käytänteiden levittäminen tavanomaiseen viljelyyn ja luomutuotannon määrän lisääntyminen Varsinais-Suomessa.	573 234,68 euroa Peimarin osuus 198 635,60	100% ELY keskus, maaseudun keh.ohjelma	0
Elintarvikeyritysten vientivalmistuksen selvittäminen ja osaamisen lisääminen Varsinais-Suomessa [ELVIS]	1.1.2022-31.8.2023	Hankkeen tavoitteena on selvittää kokonaiskuvaa varsinaissuomalaisten elintarvike- ja juoma- sekä luonnontuotealan yritysten vientipotentiaalista. Lisäksi tavoitteena on tarjota alkuvaiheen apua, opastusta ja infoa viennin aloittamiseksi. Hanketta koordinoi Turun yliopiston Brahea-keskus.	148 445,60 euroa, Peimarin osuus 44 953 euroa	ELY keskus, maaseudun kehittämisohjelma	10 %



<b>KANSAINVÄLISET HANKKEET (kohde 8100 ja KP 7000)</b>					
Rajatonta oppimista	1.6.2019-31.5.2021 jatkuu ->31.5.2022	opettaja- ja opiskelijaliikkuvuudet luva ja sote alalla	43604	100% liikkuvuuksien mukaan	0
Vesi Suojeltava perintö	1.9.2019-31.8.2021 jatkuu ->28.2.2022	kv liikkuvuushanke yhteistyössä Puolan ja Ranskan kanssa opiskelijaryhmät liikkuvat	24708	100% liikkuvuuksien mukaan	0
BRIDGES	1.11.2020-31.10.2024	Blue Region initiatives for Developing Growth, Employability and Skills in the farming of finfish (BRIDGES)	489112	Maximum grant from EU 80 %. 391290	Partner co-financing 20%, 97822
<b>KALATALOUDEN JA MERENKULUN KOULUTUKSEN EDISTÄMISSÄÄTIÖN MYÖNTÄMÄT AVUSTUKSET (kohde 8100 ja KP 7000)</b>					
Livian kalatalous- ja ympäristöopiston järjestämien koulutusten videoaineistolle perustuvaan internetmarkkinointiin	1.7.2021-30.4.2022	Kalatalouden ja merenkulun koulutuksen edistämistätiön avustukset	10000	100 %	0
Livian kalatalous- ja ympäristöopiston opiskelijakerhotoiminnan ja vapaa-ajantoiminnan kehittämiseen sekä viihtyisyyden parantamiseen	1.7.2021-30.4.2022	Kalatalouden ja merenkulun koulutuksen edistämistätiön avustukset	3000	100 %	0
Livian kalatalous- ja ympäristöopiston opiskelumateriaalien kehittämiseen ja ajantasaisen ja korkealuokkaisen EAT-opetuksen ylläpitämiseen	1.7.2021-30.4.2022	Kalatalouden ja merenkulun koulutuksen edistämistätiön avustukset	5000	100 %	0
Saaristossa toimimisen tuotteistaminen ja toimijaverkoston kehittäminen	11.6.2019-30.4.2020 -> 30.4.2022	Kalatalouden ja merenkulun koulutuksen edistämistätiön avustukset	6000	100 %	0
Oppimisympäristön kehittämissuunnitelman laadinta, Kalakoulun ranta-alue	18.8.2020-30.4.2021 -> 30.4.2022	Kalatalouden ja merenkulun koulutuksen edistämistätiön avustukset	5000	100 %	0
Livian kalatalous- ja ympäristöopiston digitaalisten koulutustyökalujen ja oppimateriaalien kehittäminen	1.7.2021-30.4.2022	Kalatalouden ja merenkulun koulutuksen edistämistätiön avustukset	10000	100 %	0
Kalatalousalan koulutusta järjestävien tahojen verkoistoituminen	18.8.2020-30.4.2021 -> 30.4.2022	Kalatalouden ja merenkulun koulutuksen edistämistätiön avustukset	7000	100 %	0

## Henkilöstöä koskevat liitetiedot

### 48) Henkilötyövuosien määrä tehtäväalueittain 31.12.2021

#### Henkilötyövuodet tehtäväalueittain

Tehtäväalue	2021	2020	2019	2018	2017
Johto	3	3	3	3	3,2
Opetus	87	89	90,5	93,9	90,6
Ohjaus- ja opiskelijapalvelut	21	20,6	17,5	18,1	21,5
Kuntayhtymäpalvelut	33,3	33,1	31,2	30,4	30,9
<b>Yhteensä</b>	<b>144,3</b>	<b>145,7</b>	<b>142,2</b>	<b>145,4</b>	<b>146,2</b>

## 49) Tilikauden palkat, palkkiot, eläkekulut ja muut henkilösivukulut

<b>HENKILÖSTÖKULUT</b>		<b>2021</b>	<b>2 020</b>
<b>PALKAT JA PALKKIOT</b>			
4001	Kokouspalkkiot	-32 763	-33 964
4002	Vakinaisten palkat	-2 130 228	-2 011 650
4004	Sijaisten palkat	-880	-6 562
4005	Erilliskorvaukset	-41 667	-45 767
4009	Opettajien palkat KuEl	-4 390 882	-4 102 442
4010	Asiantuntijapalkkiot	-248 100	-274 955
4011	Määräaikaiset palkat	-184 758	-168 017
4021	Kokouspalkkiot, ei sotua		
	Luontaisedut	5 651	5 651
	<b>Palkat ja palkkiot yhteensä</b>	<b>-7 023 625</b>	<b>-6 637 706</b>
4060	Jaksotetut palkat ja palkkiot	-26 187	-83 335
	<b>Jaksotetut palkat ja palkkiot yhteensä</b>	<b>-26 187</b>	<b>-83 335</b>
4230	Sairausvakuutuskorvaukset	56 336	89 531
4240	Tapaturmakorvaukset	-244	370
4265	Henkilöstökorvaukset		2 010
	<b>Korvaukset yhteensä</b>	<b>56 092</b>	<b>91 912</b>
<b>Palkat ja palkkiot yhteensä luontaisetuineen</b>		<b>-6 993 720</b>	<b>-6 629 129</b>
<b>HENKILÖSIVUKULUT</b>			
<b>ELÄKEKULUT</b>			
4100	KuEL-palkkaperust.eläkemaksu	-1 147 385	-1 096 382
4101	KuEL-eläkemenoperust.eläkemaks	-40 098	-41 985
	<b>Eläkekulut yhteensä</b>	<b>-1 187 483</b>	<b>-1 138 367</b>
4130	Jaksotetut eläkekulut	-2 701	-7 677
	<b>Jaksotetut eläkekulut yhteensä</b>	<b>-2 701</b>	<b>-7 677</b>
<b>Yhteensä</b>		<b>-1 190 184</b>	<b>-1 146 044</b>
<b>MUUT HENKILÖSIVUKULUT</b>			
4151	Työnantajan sosiaalivak.maksut	-106 167	-87 458
4160	Työttömyysvakuutusmaksut	-100 905	-85 738
4170	Tapaturmavakuutusmaksut	-37 916	-53 753
4180	Muut sosiaalivakuutusmaksut	-1 734	-2 146
	<b>Muut henkilösivukulut yhteensä</b>	<b>-246 722</b>	<b>-229 094</b>
4190	Jaksotetut sos.vak.maksut	150	-10 327
	<b>Jaksotetut sos.vak.maksut yhteensä</b>	<b>150</b>	<b>-10 327</b>
<b>Yhteensä</b>		<b>-246 572</b>	<b>-239 421</b>
<b>Henkilösivukulut yhteensä</b>		<b>-1 436 756</b>	<b>-1 385 465</b>
<b>HENKILÖSTÖKULUT YHTEENSÄ</b>		<b>-8 430 476</b>	<b>-8 014 594</b>

## 50) Tilintarkastajan palkkiot

Tilintarkastajan palkkiot euroa	2021	2020
Tilintarkastuspalkkiot	1 700	3 711
Muut tilintarkastajalle kuuluvat tehtävät Tarkastuslautakunnan avustaminen Muut palkkiot (tilintarkastus)		
<b>* Yhteensä</b>	<b>1 700</b>	<b>3 711</b>

## 51) Kuntayhtymän ja intressitahojen väliset liiketoimet

Peimarin koulutuskuntayhtymällä ei ole ollut vuonna 2021 liiketoimia intressitahoiksi katsottavien oikeushenkilöiden kanssa.

**Konsernitilinpäätöksen laatimista koskevat liitetiedot*****Konsernitilinpäätöksen laajuus***

Konsernitilinpäätökseen on yhdistetty Peimarin koulutus Oy jonka Peimarin koulutuskuntayhtymä omistaa 100 %. Peimarin koulutus Oy:n osakepääoma on 50.000 euroa ja omapääoma per 31.12.2021 on xx.xxx,xx euroa.

***Sisäiset liiketapahtumat ja sisäiset katteet***

Konserniyhteisöjen keskinäiset tuotot ja kulut sekä saamiset ja velat on vähennetty.

***Keskinäisen omistuksen eliminointi***

Konserniyhteisöjen keskinäinen omistus on eliminoitu.

## Riskianalyysi

ISO 31000 -standardin mukaan riskienhallinta on tehokasta, kun organisaatiolla on ajantasainen, oikea ja kattava käsitys riskeistään, ja organisaation riskit ovat sen riskikriteerien mukaisia. Riskienhallinnan avulla tulkitaan organisaation toimintaa, siihen vaikuttavia sisäisiä ja ulkopuolisia tekijöitä sekä pyritään niillä tiedoilla tunnistamaan, arvioimaan ja hallitsemaan riskejä.

Riskienhallinta on osa sisäistä valvontaa ja sen tavoitteena on saada kohtuullinen varmuus organisaation tavoitteiden saavuttamisesta sekä toiminnan jatkuvuudesta ja häiriöttömyydestä.

Riskienhallintaprosessi perustuu

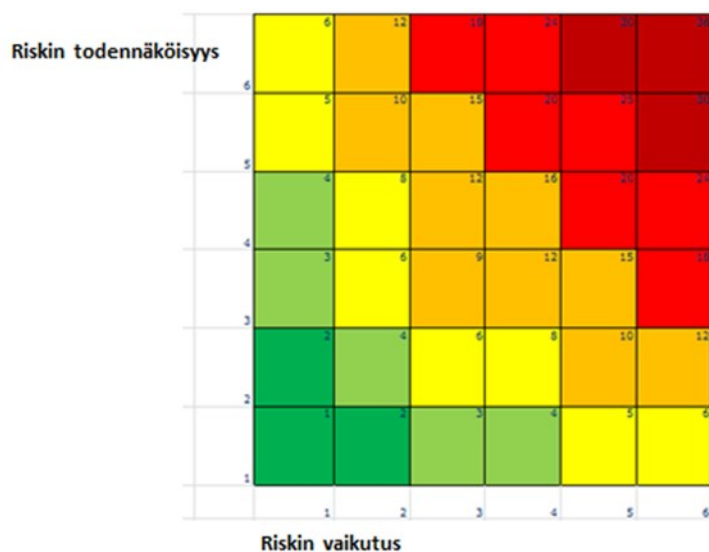
1. riskin tunnistamiseen ja kuvaamiseen
2. riskin toteutumisen vaikutusarviointiin (merkittävyyteen) ja riskin toteutumisen todennäköisyyteen
3. mahdollisuuteen hallita riskiä eri menetelmillä (valvonta)
4. riskeistä raportoimiseen ja riskien seurantaan.

Riskin vaikutuksen arviointi asteikolla 1–6: Mitä suurempi vaikutus tavoitteisiin tai toimintoihin taikka taloudellisesti, sitä suurempi arvo annetaan.

Riskin todennäköisyyden arviointi asteikolla 1–6: Mitä suurempi toteutumisen todennäköisyys, sitä suurempi arvo annetaan.

Riskin kokonaisarviointi vaikutuksen ja todennäköisyyden perusteella (kerrotaan annetut luvut keskenään; skaala on siten 1–6): Mitä suurempi toteutumisen todennäköisyys ja vaikutus, sitä vakavampi ja merkityksellisempi riski on.

- 1–2: mitätön riski  
 3–4: pieni riski  
 5–8: kohtalainen riski  
 9–16: tuntuva riski  
 18–25: merkittävä riski  
 26–36: sietämätön riski



<b>Peimarin koulutuskuntayhtymä</b>	<b>Perustelut</b> - riskin kuvaus (tunnistaminen) - mikä voi aiheuttaa/mahdollistaa - seurauksen laadullinen kuvaus - seurauksen vaikutavuus - toteutumisen todennäköisyys	<b>Vaikutus</b> 1 - 6	<b>Todennäköisyys</b> 1 - 6	<b>Yhteensä</b>	<b>Toimenpiteet/kehittämisehdotukset riskin ennakoinniseksi ja hallitsemiseksi</b>	<b>Vastuhenkilö/toimiala</b>	<b>Riskien hallinnan toimenpiteiden seuranta ja raportointi</b> - miten, milloin - kuka - kenelle
<b>TOIMINTAYMPÄRISTÖ (sisäinen ja ulkoinen) JA TOIMINNAN ORGANISOINTI</b>							
<b>Ulkopuoliset vaikutukset (ympäristö, elinkeinoelämä, rakenteelliset muutokset)</b>	Organisaation tuottamat koulutuspalvelut eivät enää palvele yhteiskunnan ja elinkeinoelämän tarpeita	6	1	6	Yhteiskunnan kehittymisen suuntaa seurataan jatkuvasti	Johtoryhmä	Talousarvion ja tilinpäätöksen yhteydessä
<b>Hallintosäännön ja muiden sääntöjen ja ohjeiden ajantasaisuus, kattavuus ja niiden tunteminen</b>	Hallintosääntö ei ole ajan tasalla tai sen sisältöä ei tunneta  Sisäisen valvonnan periaatteet eivät ole ajan tasalla tai niitä ei tunneta  Tarkastuslautakunta ei tunnista rooliaan	5	1	5	Hallintosääntöä tarkastellaan säännöllisesti. Ulkoista valvontaa toteuttavat tarkastuslautakunta ja tilintarkastaja. KY:n sisäisestä valvonnasta vastaavat kaikki kuntayhtymän tilivelvolliset ja esimiehet.	Yhtymähallitus  Johtoryhmä  Kkyn tilivelvolliset ja esimiehet	Tarpeen mukaan
<b>Toimielintyöskentelyn ”pelisääntöjen” määrittely</b>	Toimielimet eivät tunnista rooliaan tai eivät toimi sen mukaisesti	2	1	2	Toimielimien koulutus ja perehdytys organisaation toimintaan valtuustokauden alussa	Johtoryhmä	Tarpeen mukaan.
<b>Valtuuston päättämät sisäisen valvonnan ja riskienhallinnan periaatteet</b>	Sisäisen valvonnan ja riskienhallinnan periaatteet eivät ole ajan tasalla tai niitä ei noudateta	3	2	6	Sisäisen valvonnan ja riskienhallinnan periaatteiden säännöllinen tarkasta-	Johtoryhmä	Talousarvion ja tilinpäätöksen yhteydessä

					minen		
<b>Tehtävien, vastuiden ja toimivaltuuksien selkeys (ajantasaiset tehtäväkuvaukset, prosessikaaviot jne.) delegointi ja otto-oikeus päätöksenteossa</b>	Tehtäväkuvat ovat epäselviä tai niitä ei ole, delegoituja tehtäviä ei ole dokumentoitu, otto-oikeus päätöksenteossa ei ole riittävän selkeästi määritelty	3	2	6	Tehtäväkuvia tarkastellaan vuosittain kehityskeskustelujen yhteydessä. Delegointi ja otto-oikeus määritellään ja niiden toimivuutta seurataan säännöllisesti	Esimiehet Johtoryhmä Yhtymähallitus	Kehityskeskustelut  Tarpeen mukaan
<b>Organisaatorakenteen selkeys ja tarkoituksenmukaisuus</b>	Organisaatorakenne on epäselvä tai ei palvele toimintaa  Eri toimijoiden toimivalta, velvoitteet ja vastuut ovat epäselvät tai niitä ei ole määritelty	4	4	16	Organisaatorakennetta tarkastellaan säännöllisesti ja työnjaon toimivuutta kartoitetaan vuosittaisissa kehityskeskusteluissa	Johtoryhmä	Kehityskeskustelut  Tarpeen mukaan
<b>Omistajaohjaus</b>	Omistajaohjaus puuttuu tai sillä ei ole vakiintunutta roolia toiminnan ohjauksessa	4	1	4	Säännölliset omistajatapaamiset  Omistajaohjauksen rooli määritelty hallintosäännössä	Johtoryhmä, omistajakunnat	
<b>SUUNNITTELU- JA SEURANTA-JÄRJESTELMÄ</b>							
<b>Kuntayhtymän strategian laatiminen (toimintaympäristön analyysi, kokonaisnäkemys kunnan ja kuntakonsernin toiminnasta, henkilöstön ja johtamisen, palvelurakenteiden ja -prosessien sekä taloudenpidon ja tuottavuuden kehittämisen linjaukset)</b>	Organisaatiolla ei ole strategiaa tai se ei ohjaa toimintaa	3	2	6	Olemassa olevaa strategiaa päivitetään säännönmukaisesti	Johtoryhmä Yhtymähallitus	
<b>Talousarvion täydellisyys (kaikki tiedossa olevat menot ja tulot on budjetoitu)</b>	Talousarviosta puuttuu tiedossa olevia menoja ja/tai tuloja	3	2	6	Talousvastuullisia perehdytetään budjettiin	Johtoryhmä	
<b>Talousarvion seuranta ja talousarviomuutokset</b>	Talousarvion toteutumista ei seurata eikä talousarviomuutoksista päätetä oikeassa järjestyksessä	3	1	3	Talousvastuullisia perehdytetään budjettiin	Johtoryhmä	
<b>Tavoitteiden toteutuminen (toteutumista uhkaavien riskien</b>	Asetetut tavoitteet ovat epärealistisia, niiden toteutumista ei seurata tai toi-	4	2	8	Talousarviossa olevat tavoitteet	Johtoryhmä	Talousarvio ja tilinpäätös

tunnistaminen)	menpiteet jäävät puuttumaan tavoitteiden jäädessä toteutumatta				pyritään asettamaan realistiselle tasolle ja niiden toteutumisennustetta seurataan. Tavoitteiden uhatessa jäädä toteutumatta mietitään toimenpiteet kehityksen kääntämiseksi organisaatiolle positiiviseen suuntaan.	Yhtymähallitus	
<b>ASIOIDEN VALMISTELU JA PÄÄTÖKSENTEKO</b>							
Asioiden valmistelussa ja päätöksenteossa noudatetaan säädöksiä ja määräyksiä	Päätökset eivät ole lainmukaisia	5	1	5	Vastuuhenkilöiden jatkuva koulutus	Johtoryhmä Yhtymähallitus Yhtymävaltuusto	
Päätösten tiedoksianto	Päätöksiä ei anneta tiedoksi lakien mukaisesti	3	2	6	Vastuuhenkilöiden jatkuva koulutus	Johtoryhmä	
<b>KOULUTUKSEN JÄRJESTÄMINEN</b>							
Koulutuksen järjestämisen tukitoiminnot (oppilashallinto)	Oppilashallintoa ei johdeta koordinoitusti, uudet käytännöt eivät tavoita kaikkia toimijoita	4	3	12	Perehdyttämis/kehittämisprosessit on vakiintuneita, organisaatio tukee hallintoa kokonaisvaltaisesti	Johtoryhmä	Seurataan auditoinneissa, opiskelijapalautte, rehtori- ja johtoryhmä benchmarking verrokki organisaatioihin
Opiskelijamäärät	Toteutuneet opiskelijavuodet laskevat merkittävästi, mikä vaikuttaa organisaation rahoitukseen viiveellä	6	3	18	Jatkuvan haun kehittäminen, hakevan toiminnan kehittäminen	Rehtorit	Raportointi tilinpäätöksessä, Koski ja Wilma raportointi
Työelämäyhteistyö	Työelämää ei oteta mukaan koulutuksen kehittämiseen vaan turvaututaan vanhoihin käytäntöihin	5	2	10	Työelämäyhteistyön jatkuva kehittäminen	Rehtorit	Neuvottelukunnat
Oppimisympäristöt	Opetuksen menetelmiä ei kehitetä, uusia oppimisympäristöjä ei kehitetä	5	2	10	Osaamisen ja oppimisympäristöjen kehittäminen	Rehtorit	Opiskelijapalautte, benchmarking

<b>Asiakaspalautteet/opiskelijapalautteet/valitukset</b>	Asiakaspalautetta ei kerätä ja/tai sitä ei analysoida	3	1	3	Asiakaspalautetta kerätään vakiintuneen käytännön mukaisesti	Johtoryhmä	Palautetta kerätessä yhteenveto ja analysointi. Yhteenveto tilinpäätöksessä.
<b>Koulutuksen järjestäminen erityistilanteissa (esim. pandemia)</b>	Opiskeluhaluukkuus vähenee, opintojen eteneminen hankaloituu	4→5	4 -> 3	16 -> 15	Ennaltaehkäisevät ohjeet ja varotoimet, tilanteen seuraaminen	Johtoryhmä	Tilanteen jatkuva seuranta
<b>HENKILÖSTÖ</b>							
<b>Henkilöstöä koskeva toimenpideohjelma</b>	Henkilöstöstrategiaa -> <b>Henkilöstö- ja koulutussuunnitelmaa</b> ei ole, se ei ole ajan tasalla tai sitä ei noudateta	3	2	6	Henkilöstö huomioidaan laadittavassa strategiassa	Johtoryhmä	
<b>Henkilöstön riittävyys/saatavuus</b>	Päteviä henkilöitä avoimena olevaan tehtävään ei ole rekrytoitavissa.  Henkilöstömitoitus on liian alhainen poikkeustilanteissa (esim. sairaslomien aikana)	5	2	10	Rekrytointi hoidetaan ammattitaitoisesti, haku ilmoitetaan oikeissa kanavissa, organisaation maineesta pidetään huolta  Kriittiset prosessit tunnistetaan.	Johtoyhtymä-hallitus Yhtymävaltuusto	
<b>Henkilöstön ammattitaidon ylläpitäminen (kehittämisen ja koulutussuunnitelma)</b>	Kehittämisen ja koulutussuunnitelma ei tue henkilöstön ammattitaidon ylläpitämistä	2	2	4	Kehittämisen ja koulutussuunnitelma pyritään laatimaan v. 2020 TAn laadinnan yhteydessä	Johtoryhmä	
<b>Varahenkilöjärjestelmä</b>	Varahenkilöjärjestelmää ei ole, tai varalaoloon tarvittavaa osaamista ei ole siirretty  Koronatilanne pahenee	5	5	25	Varahenkilöjärjestelmä luodaan tarvittaviin toimintoihin ja sen toimivuutta seurataan vuosittaisissa kehityskeskusteluissa	Tiiminvetäjät Johtoryhmä	
<b>Perehdytys</b>	Uuden henkilöstön perehdytystä ei ole hoidettu tarvittavalla laajuudella	5	2	10	Perehdytykseen luodaan organisaation tasoiset käytännöt	Tiiminvetäjät Johtoryhmä	



<b>Työtehtävien eriyttäminen</b>	Työtehtäviä ei ole eriytetty niin, ettei vaarallisia työyhdistelmiä synny.	5	3	15	Vaarallisiin tehtävähdistelmiin kiinnitetään erityistä huomioita vastuiden muuttuessa		
<b>Työhyvinvointi</b> <b>Työkyvyn ylläpitäminen ja arviointi</b>	Henkilöstön työhyvinvointiin eikä työkyvyn ylläpitämiseen kiinnitetä riittävästi huomioita	5	2	10	Henkilöstön työhyvinvointia seurataan työtyytyväisyyskyselyillä sekä yhteistyössä työterveyshuollon kanssa. Tyhy-toiminta vakiinnutetaan.	Tiiminvetäjät Johtoryhmä	Työtyytyväisyyskyselyt Työterveydenhuollon palaute
<b>Työturvallisuus</b>	Työturvallisuudessa löytyy merkittäviä puutteita	4	2	8	Työturvallisuusriskit analysoidaan säännöllisesti. Työsuojeluorganisaatio työskentelee aktiivisesti	Johtoryhmä Työsuojelupäällikkö Työsuojeluorganisaatio	Työsuojeluorganisaatio kerää vähintään vähältä piti-tilanteita
<b>Väkivaltatilanne kouluympäristössä</b>		5	1	5	Toimintaohjeiden laatiminen	Johtoryhmä	
<b>Ulkopuolisten henkilöiden oleskelu työmaa-alueella (oppimisympäristö), jossa liikkuu työkooneita</b>	Ulkopuoliset henkilöt ulkoilevat erityisesti Tuorlassa alueella, jossa liikkuu työkooneita koulutustilaisuuksissa	4	4	16	Korkean riskin alueiden merkintä työmaa-alueeksi, tietyiltä alueilta kielletään ulkopuolisilta liikkuminen, alueiden valvonta	Johtoryhmä, kiinteistö-päällikkö	Kiinteistö-päällikkö johtoryhmälle
<b>TIETOJÄRJESTELMÄT</b>							
<b>Tietosuunnitelma (perustuu kuntastrategiaan)</b>	Kuntayhtymästrategiaan perustuvaa tietosuunnitelmaa ei ole tai se ei ole ajan tasalla	2	2	4	Laaditaan tietosuunnitelma	Tietohallintopäällikkö	
<b>Tietojärjestelmien toimivuus</b>	Tietojärjestelmissä ja palveluisia on usein/säännöllisesti toiminnan keskeyttäviä katkoksia.	3	3	9	Valvontajärjestelmät, kahdennetut palvelut.	Tietohallintopäällikkö	
<b>Tiedonhallinta</b>	Tiedon pysyvä häviäminen henkilöstönjärjestelmien- ja laitteiden toiminnan	6	2	12	Varmuuskopiointi. Seuranta ja loki	Tietohallintopääl-	

	seurauksesta				palvelut	liikkö	
<b>Tietojärjestelmien turvallisuus</b>	Tietoturva- ja tietoturvaratkaisut eivät ole ajan tasalla	4	3	12	Ajantasaiset tietoturvaratkaisut, reaaliaikainen seuranta	Tietohallintopäällikkö	
<b>Menetelmä- ja järjestelmäkuvaukset, yhteensopivuus</b>	Menetelmä- ja järjestelmäkuvauksia ei ole tehty tai ne ei ole ajan tasalla	2	1	2	Menetelmä- ja järjestelmäkuvaukset laaditaan ja niitä tarkastellaan säännöllisesti	Johtoryhmä Tietohallintopäällikkö	
<b>Käyttöoikeudet ja salassapito</b>	Käyttöoikeuksia ei ole rajoitettu todelliseen tarpeeseen eikä salassapito toteudu	2	2	4	Käyttöoikeuksien hallintaan luodaan dokumentoidut käytännöt, Seuranta ja lokipalvelut	Johtoryhmä IT	
<b>Tietosuoja</b>	Tietosuoja ei toteudu lainsäädännön edellyttämällä tasolla. Henkilöstön perehdyttäminen aiheeseen on puutteellista.	2-> 4	4-> 3	2-> 12	Henkilöstö on perehdytetty tietosuojaan ja tietosuoja "sisään rakennetaan" arkipäivän käytäntöihin.	Johtoryhmä Tietosuojavastava	
<b>TALOUS</b>							
<b>Talouden tasapaino</b>	Talous on useana vuonna alijäämäinen eikä tilanteen korjaamiseksi ole pitkäjänteistä suunnitelmaa	5	3	15	Organisaation kehittäminen perustuu strategiaan. Lyhytjännitteistä, poukkoilevaa toimintaa vältetään.	Yhtymähallinto	
<b>Valtionavustusten yms. hakeminen</b>	Valtionavustuksia ja erilaisia rahoitusavustuksia jää hakematta	2	1	2	Johtoryhmä käsittelee haettava olevat rahoitukset	Johtoryhmä	
<b>Taloudelliset vastuut</b>	Taloudelliset vastuut ovat määrittelemättä ja epäselviä	3	2	6	Taloudelliset vastuut määritellään talousarvioon	Johtoryhmä Yhtymähallitus	Johto -> yhtymähallitus : talousarvion hyväksymisen yhteydessä
<b>Sijoitustoiminta ja varainhoito (hyväksytyt periaatteet)</b>	Sijoitus- ja varainhoidon periaatteita ei ole määritely tai ne ei ole ajan tasalla	2	2	4	Sijoitustoiminnan periaatteet on luotu ja niiden ajantasaisuutta tarkastellaan säännöllisesti	Johtoryhmä Yhtymähallitus	

<b>Lainanotto (hyväksytyt periaatteet)</b>	Lainanotolle ei ole määriteltyjä säännöksiä	1	1	1	Lainanoton tarve ennakoidaan riittävän aikaisin, jotta hyväksytyt periaatteet voidaan luoda oikeassa järjestyksessä	Johtoryhmä Yhtymähallitus	
<b>HANKINNAT</b>							
<b>Julkiset hankinnat (kilpailutus)</b>	Kilpailulainsäädäntöä ei tunneta tai sitä ei noudateta – toimitaan lain vastaisesti	4	2	8	Hankitaan asiantuntemusta julkisten hankintojen hoitamiseen. Kuvaus päätöksentekoprosessista auttaa tunnistamaan hankinnan vaiheisiin kuuluvat riskit	Johtoryhmä	
<b>Pienhankinnat (omat hankintaohjeet)</b>	Omia hankintaohjeita ei ole tai niitä ei tunneta	4	2	8	Organisaation hankintaohjeet ovat kattavat ja ajan tasalla.	Johtoryhmä	
<b>Hankintavaltuudet</b>	Hankintavaltuuksia ei ole määritelty tai niitä ei noudateta	4	2	8	Hankintavaltuudet määritellään	Johto Yhtymähallitus	
<b>SOPIMUKSET JA PROJEKTIT</b>							
<b>Sopimusten laadinta ja täytäntöönpano</b>	Sopimusten laadintaan ei ole riittävää osaamista, sopimusten noudattamista ei seurata, sopimuksia ei dokumentoida riittävästi	2	1	2	Sopimusten laadintaan hankitaan osaamista myös ulkopuolisilta asiantuntijoilta tarvittaessa. Sopimukset dokumentoidaan ja arkistoidaan tarkoituksenmukaisesti	Johtoryhmä	
<b>Sopimusten hallinta (sopimuksen noudattaminen, voimassaolo, irtisanominen, optiovuodet)</b>	Sopimusten hallintaan ei ole toimivia käytäntöjä	3	3	9	Sopimusten (ml. muiden asiakirjojen) hallintakäytännöt luodaan ja vakiinnutetaan käytäntöön	Talousjohtaja	

<b>Projektit (käynnissä olevat ja suunnitellut): asettaminen, ohjeistus, talousarvio, toteutuminen, seuranta ja rahoituksen hakeminen</b>	Projektien hallintamallit ovat puutteelliset, niitä ei tunneta tai niitä ei noudateta	2	2	4	Perehdytään projektien yhteydessä projektin hallintamalleihin	Projektin vastuuhenkilöt	
<b>OMAISUUS</b>							
<b>Kiinteistöjen kunnossapito, kuntoarviot, toimitilat, kulunvalvonta, vakuutukset, arvostus</b>	Kiinteistöjen kunnossapidosta ei huolehdi ajallaan, kulunvalvontaa ei ole järjestetty asianmukaisesti, vakuutukset ovat puutteelliset	4	2	8	Vakuustarpeet inventoidaan säännöllisesti  Paloturvallisuutta seurataan säännöllisesti Riittävä investointitaso	Johtoryhmä Talousjohtaja Kiinteistöpäällikkö	
<b>Koneet ja laitteet</b>	Koneiden ja laitteiden huolto laiminlyödään, koneiden ja laitteiden käyttöturvallisuuteen liittyvä ohjeistus puutteellista	4	2	8	Koneiden ja laitteiden huolto vastuuetaan	Johtoryhmä	
<b>Investointisuunnitelma; tarkoitukset, kustannusarviot, tulorahoituksen riittävyys, poistotaso</b>	Investointisuunnitelmat ovat puutteelliset eikä niiden rahoitusta ole suunniteltu pitkällä tähtäimellä	4	1	4	Varmistetaan riittävästä investointitasosta, varaudutaan myös poikkeamiin	Johtoryhmä	
<b>Omaisuuksien valvonta/inventoinnit</b>	Omaisuuksien valvontaa eikä inventointia tehdä	2	3	6	Omaisuuksien luetteloidaan ja inventoidaan tilinpäätöksen yhteydessä	Talousjohtaja	
<b>TALOUS- JA HENKILÖSTÖHALLINNON PROSESSIT</b>							
<b>Myyntit (ja perintä)</b>	Myyntilaskutusprosessissa on aukkoja, jotka voivat johtaa siihen, että osa myynneistä jää laskuttamatta. Perintäprosessi on puutteellinen	2	4	8	Myyntilaskutusprosessi on kuvattu ja vakiinnutettu käytäntöön	Talousjohtaja	
<b>Kirjanpito ja tilinpäätös (ml. konsernitilinpäätös)</b>	Kirjanpidon hoitamisessa ja tilinpäätöksen laadinnassa ei noudateta olemassa olevaa lainsäädäntöä ja kuntaliiton yms. ohjeita	2	2	4	Kirjanpidon hoitamiseen on riittävä osaaminen	Talousjohtaja	
<b>Maksuliikenne</b>	Maksuliikenneprosessi on puutteellinen	3	1	3	Maksuliikenneprosessi on kuvattu, vakiinnutettu ja sen hoitamiseen on	Talousjohtaja	

					riittävä osaaminen		
<b>Palkanlaskenta ja palvelussuhdeasiat</b>	Palkanlaskennan ja palvelussuhdeasioiden hallinta on puutteellista	2	2	4	Henkilöstöhallinto- ja palkanlaskenta-prosessit on kuvattu, vakiinnutettu ja sen hoitamiseen on riittävä osaaminen	Talousjohtaja	
<b>Matkalaskut</b>	Matkalaskuja ei tehdä ajallaan tai korvausperusteet eivät ole asianmukaiset	1	1	1	Matkalaskuprosessi on kuvattu, vakiinnutettu ja sen hoitamiseen on riittävä osaaminen	Talousjohtaja	
<b>TIEDONKULKU</b>							
<b>Tiedonkulku (johdolle, kuntalaisille, henkilöstölle, sidosryhmille)</b>	Tiedonkulun prosessit ovat puutteelliset	4	2	8	Johto, toimintojen vastuhenkilöt ja tiiminvetäjät viestivät sovittujen kanavien avulla avoimesti	Yhtymähallitus Johtoryhmä Toimintojen vastuhenkilöt Tiiminvetäjät	
<b>Tiedottaminen (kuntalaisille, sidosryhmille)</b>	Kuntayhtymä ei viesti toiminnastaan ja tehdyistä päätöksistä avoimesti ja noudattaen julkisuus- ja kuntalakia	2	2	4	Organisaatio noudattaa avointa viestintää kuntalaisille ja sidosryhmille pääsääntöisesti toimivien internet-sivujen avulla	Johtoryhmä Yhtymähallitus	

## **Muut eriytetyt laskelmat**

## 7. Eriytetyn toiminnan tuloslaskelma

	Toteutuma 1-12 / 2021
<b>TOIMINTATUOTOT</b>	
MYYNTITUOTOT	11 269,66
MUUT TOIMINTATUOTOT	1 429,14
<b>TOIMINTATUOTOT YHTEENSÄ</b>	<b>12 698,80</b>
<b>TOIMINTAKULUT</b>	
HENKILÖSTÖKULUT	-8 554,96
PALKAT JA PALKKIOT	-7 126,35
HENKILÖSIVUKULUT	-1 428,61
ELÄKEKULUT	-1 180,84
MUUT HENKILÖSIVUKULUT	-247,77
PALVELUJEN OSTOT	-260,93
<b>TOIMINTAKULUT YHTEENSÄ</b>	<b>-8 815,89</b>
<b>TOIMINTAKATE</b>	<b>3 882,91</b>
<b>TILIKAUDEN YLIJÄÄMÄ/ALIJÄÄMÄ</b>	<b>3 882,91</b>

## **Allekirjoitukset ja merkinnät**



**Peimarin koulutuskuntayhtymän****YHTYMÄHALLITUS**

Kaarinassa      päivänä      kuuta 2022

Sanna Vauranoja  
puheenjohtaja

Ilkka Harkkila  
kuntayhtymän johtaja

Esko Lehtisalo

Minna Vuorio-Lehti

Toini Aro

Matti Mäkelä

Stefan Järnström

Kaj Mattsson

**TILINPÄÄTÖSMERKINTÄ**

Suoritetusta tilintarkastuksesta on tänään annettu kertomus.

Kaarinassa      päivänä      kuuta 2022

BDO Audiator Oy  
Tilintarkastusyhteisö

Piia-Tuulia Rauhala  
KHT, JHT, CFE, CISA, CCSA, CIA, LPEC

## **Luettelot ja selvitykset**

**Luettelot käytetyistä kirjanpitokirjoista ja tosittelajeista****Käytetyt kirjanpitokirjat**

Päiväkirja	sähköinen arkisto
Pääkirja	sähköinen arkisto
Tase	sähköinen arkisto
Tase-erittelyt	sidottu paperinen
Tilinpäätös	sidottu paperinen
Kirjaustunnisteet	sähköinen arkisto
Matkalaskut	sähköinen arkisto
Palkat	sähköinen arkisto
Myyntilaskut	sähköinen arkisto
Ostolaskut	sähköinen arkisto
Tositteet (Rondo)	sähköinen arkisto
Tositteet (Raundance)	paperinen
Kassatapahtumat	paperinen/sähköinen
Käyttöomaisuuskirjanpito	paperinen
Konsernikirjanpito	paperinen

**Tositelajit**

tositelaji	tapahtuma	tositenumerot
ALKUSA	Alkusaldot	1001-
BUD	Talousarvio	2001-
BUDL	Lisätalousarvio	3001-
KASSA	CPU-kassa	110001-
KOMMUI	käyttöomaisuuden muistiot	39001-
KOMTOS	käyttöomaisuustosittet	34001-
MRP10	myyntilaskut mase	10000001-
MRP30	myyntilaskut kala	30000001-
MRP40	myyntilaskut sote	40000001-
MRPMAN	MR-manuaalisuoritukset	5110001-
MRPVII	MR-viitesuoritukset	5210001-
MUIRO2	muistio ulk. Rondo	15001-
MUIRS2	muistio sis. Rondo	25001-
MUISIS	muistio ulk. Raundance	20001-
MUIST1	muistio sis. Raundance	10001-
OMAKSU	OR-maksut	8990001-
OSTOT	Ostolaskut	8000001-
PALKAT	Palkat, matkalaskut	100001-
PANKKI	Pankin tiliote	101001-

**Säilytysaika**

Sidotut tilinpäätöskirjat säilytetään pysyvästi, palkkaluettelot 50 vuotta ja muut kirjanpitokirjat ja tositteet 6 - 13 vuotta tilikauden päättymisestä