

SISÄLLYSLUETTELO

Yhtymähallitus esityslista 15.11.2022

| | |
|---|----|
| Kansilehti | 1 |
| §100 Kokouksen laillisuuden ja päätösvaltaisuuden toteaminen | 2 |
| §101 Kokouksen pöytäkirjan tarkastustapa ja pöytäkirjantarkastajien valinta | 3 |
| §102 Työjärjestyksen hyväksyminen | 4 |
| §103 Talousarvio 2023 ja toiminta- ja taloussuunnitelma 2023-2025 | 5 |
| - Talousarvio 2023 | 8 |
| §104 Tuorlan majatalon vuokrasopimus 1.1.2023-31.12.2024 | 51 |
| - Tuorlan majatalon Liikehuoneiston vuokrasopimus 2023-2024 | 54 |
| §105 Puutavaran myynti | 59 |
| §106 Viranhaltijapäätökset | 60 |
| §107 Ilmoitusasiat | 61 |
| §108 Muut asiat | 62 |

Yhtymähallitus

15.11.2022

Aika 15.11.2022 17:00 -**Paikka** Tuorlantie 1, Piikkiö, Päärakennus Tähkä
Peimarin koulutuskuntayhtymä
Ammattiopisto Livia**MERK.**Vauranoja Sanna
PuheenjohtajaVilla Satu
Pöytäkirjanpitäjä**Osallistujat**

| | |
|-----------------------------------|---------------------|
| (x) läsnä, (-) poissa | |
| Jäsenet | Varajäsenet |
| Vauranoja Sanna, puheenjohtaja | Salmio Marja-Helena |
| Aro Toini | Särvä Joonas |
| Järnström Stefan | Leino Thomas |
| Lehtisalo Esko, varapuheenjohtaja | Vuori Jouni |
| Mattsson Kaj | Karlsson Svante |
| Mäkelä Matti | Toivonen Jarmo |
| Vuorio-Lehti Minna | Huhtanen Päivi |

Muut osallistujat

| |
|--|
| Eriksson Anne, yhtymävaltuuston pj. |
| Murto Sari, yhtymävaltuuston 1. varapj. |
| Westerlund Ari, yhtymävaltuuston 2. varapj. |
| Harkkila Ilkka, kuntayhtymän johtaja, rehtori Maaseutuopisto ja Kalatalous- ja ympäristöopisto, esittelijä |
| Holmberg Katja, henkilöstön edustaja |
| Luoma-aho Maria, rehtori sosiaali- ja terveysopisto |
| Villa Satu, talousjohtaja, pöytäkirjan pitäjä, esittelijä |

Yhtymähallitus

15.11.2022

100 § Kokouksen laillisuuden ja päätösvaltaisuuden toteaminen

Päätösehdotus Todetaan kokous laillisesti koolle kutsutuksi ja päätösvaltaiseksi.

Yhtymähallitus

15.11.2022

101 § Kokouksen pöytäkirjan tarkastustapa ja pöytäkirjantarkastajien valinta**Pöytäkirjan tarkastusaika ja nähtävillä pito:**

Pöytäkirjan tulee olla tarkastettu 21.11.2022 ja se pidetään nähtävillä 22.11.2022 koulutuskuntayhtymän internet-sivulla.

Tarkastusmenettely:

Pöytäkirjan allekirjoittaa puheenjohtaja ja varmentaa allekirjoituksellaan pöytäkirjanpitäjä.

Pöytäkirjan allekirjoitukset (puheenjohtaja ja sihteeri) ja tarkastukset (pöytäkirjantarkastajat) tehdään sähköisellä allekirjoituspalvelulla (Visma Sign)

Päätösehdotus

Valitaan kokoukselle kaksi pöytäkirjantarkastajaa ja hyväksytään, että pöytäkirjan tulee olla tarkastettu 21.11.2022 mennessä.

Yhtymähallitus

15.11.2022

102 § Työjärjestyksen hyväksyminen

Päätösehdotus Esitetään noudatettavaksi työjärjestystä § 103-108.

Yhtymähallitus

15.11.2022

D/16/02.00/2022

103 § Talousarvio 2023 ja toiminta- ja taloussuunnitelma 2023-2025

Päätöshistoria

Yhtymähallitus 18.10.2022 §92

Valmistelijat

Kuntayhtymän johtaja/rehtori (Mase ja Kala) Ilkka Harkkila, talousjohtaja Satu Villa, rehtori (Sote) Maria Luoma-aho, taloussuunnittelija Birgitta Åberg

Selostus

Yhtymähallitus on kokouksessaan 16.8.2022 § 73 päättänyt, että talousarvio vuodelle 2023 sekä toiminta- ja taloussuunnitelma vv. 2023-2025 laaditaan v. 2022 valtionosuuden tasoon ja opiskelijavuosiennusteessa noudatetaan v. 2022 tavoitteellisia opiskelijavuosiennusteitä.

Ennakoitu valtionosuusrahoituksen taso talousarviovuodelle 2023 ja suunnitteluvuosille 2024-2025 ei tule riittämään opiston nykyiseen kustannusrakenteeseen. Erityistä haastetta talousarviovuosille on tuonut energian hinnan kallistuminen (korotus n. 430.000 €).

Henkilöstökuluissa on huomioitu valtakunnallisen palkkatarkistuksen tulos vuoteen 2025 saakka. Suurta epävarmuutta henkilöstökulujen kehityksessä aiheuttaa kuitenkin palkkatarkistukseen sisältyvä ns. perälauta, minkä mukaan kunnallisen alan palkankorotukset ovat vähintään tiettyjen verrokkialojen suuruiset. On erittäin todennäköistä, että henkilöstökulut tulevat korottumaan kunnallisen alan tällä hetkellä tiedossa olevia korotusprosentteja enemmän.

Investointien tasossa on siirrytty vuoden 2022 matalasta investointitasosta ns. normaaliin tasoon (726.000 €). Kiinteistöjen ja laitekannan kasvava korjausvelka ja opetukseen vaadittavat investointitarpeet aiheuttavat sen, että jos omaisuudesta ja opetuksen laadusta halutaan pitää huolta, ei investointeja voi enää siirtää. Ammattiopiston neljä toimipistettä ja isoon kiinteistömassaan kohdistuva korjaus- ja kunnossapitopaine ovat iso osa investointihankkeita (300.000 €).

Kalatalous- ja ympäristöopiston tiiminvetäjät ovat syksyllä 2021 lähettäneet yhtymähallitukselle kirjeen ao. toimipaikkaan kohdistuvista kehittämistarpeista. Yhtymävaltuusto on kokouksessaan 30.11.2021 kuluvan vuoden talousarvion käsittelyn yhteydessä toivonut yhtymähallituksen käsittelevän esitetyt ehdotukset kevään 2022 aikana. V. 2022 lopullisen suoritepäätöksen saamisen jälkeen, jonka mukaisesti valtionosuusrahoitus aleni n. 1 M€ ja jouduttiin tekemään muutettu talousarvio kuluvalle vuodelle, ei määrärahaa ole ollut mahdollista osoittaa esitettyihin tarpeisiin. Valtiolta vastikkeetta saadun omaisuuden myyntituloa ei voi käyttää kuin ainoastaan opetusta tukeviin investointeihin - ei käyttötalousmenoihin. Myyntitulon

Yhtymähallitus

15.11.2022

käytöstä määrätään opetus- ja kulttuuritoimen rahoituksesta annetussa laissa (705/1992 § 44 ja 635/1998 § 49). Talousarviovuoden ja suunnitelmavuosien taloustilanteen ennakoidaan heikkenevän edelleen, jolloin koko opiston kustannusrakennetta ja toimintojen järjestämistä on mietittävä kokonaisuutena.

Talousarvioehdotus on käsitelty yhteistyötoimikunnassa 6.10.2022.

Päätösehdotus / Kuntayhtymän johtaja

Yhtymähallitus käsittelee talousarvion I-version 18.10.2022 ja ko. kokouksen käsittelyn perusteella viimeistellään toiminta- ja taloussuunnitelma 15.11.2022 yhtymähallituksen kokoukseen toimitettavaksi edelleen yhtymävaltuuston käsittelyyn.

Päätös

Hyväksyttiin yksimielisesti.

Valmistelijat

Kuntayhtymän johtaja Ilkka Harkkila ja talousjohtaja Satu Villa

Selostus

Ennakoitu valtionosuusrahoituksen taso talousarviovuodelle 2023 ja suunnitteluvuosille 2024-2025 ei tule riittämään opiston nykyiseen kustannusrakenteeseen. Tulos tulee olemaan merkittävän alijäämäinen koko suunnittelukauden aikana (n. 18%). Pitkän tähtäimen suunnitelma talouden tasapainottamiseen on tehtävä strategiakauden 2023-2025 alkupuolella.

Jotta turhilta investoinneilta vältytään on tarkoituksenmukaista, että ennen talouden tervehdyttämissuunnitelman valmistumista vuoden 2023 rakennuksia sekä kiinteitä koneita ja laitteita koskevat investointihankkeet voidaan käynnistää vain kuntayhtymän johtajan erillisellä päätöksellä.

Päätösehdotus Kuntayhtymän johtaja

Yhtymähallitus päättää esittää yhtymävaltuustolle

- 1) hyväksyttäväksi talousarvion 2023 ja toiminta- ja taloussuunnitelman 2023- 2025 käyttötalousosan, tuloslaskelmaosan, rahoitusosan ja investointiosan liitteen mukaisena
- 2) ennen kuin talouden tervehdyttämissuunnitelma on valmistunut vuoden 2023 rakennuksia sekä kiinteitä koneita ja laitteita koskevat investointihankkeet voidaan käynnistää vain kuntayhtymän johtajan erillisellä päätöksellä
- 3) suunnitelmat talouden tervehdyttämiseksi valmistellaan niin, että tervehdyttämistoimenpiteet voidaan päättää strategiakauden 2023-2025 alkupuolella
- 4) talouden tervehdyttämissuunnitelmasta raportoidaan kesäkuun 2023 yhtymävaltuuston kokouksessa

Yhtymähallitus

15.11.2022

Liitteet

Talousarvio 2023

Peimarin koulutuskuntayhtymä

TALOUSARVIO 2023

Toiminta- ja taloussuunnitelma 2023–2025



Yhtymähallitus 18.10.2022

Yhtymähallitus 15.11.2022

Peimarin koulutuskuntayhtymä

SISÄLLYSLUETTELO

| | |
|--|-----------|
| 1. Toiminta-ajatus ja arvot | 2 |
| 2. Konsernin organisaatio | 2 |
| 3. Peimarin koulutuskuntayhtymän organisaatio | 3 |
| 4. Peimarin koulutuskuntayhtymän tulosalueet ja tilivelvollisuudet 2023 | 4 |
| 4.1. Talousarvion sitovuus käyttötalousosassa | 5 |
| 4.2. Talousarvion sitovuus investointiosassa | 5 |
| 5. Koulutuskuntayhtymän toiminta ja talous | 5 |
| 5.1. Toimintavuosi 2023 ja taloudelliset tavoitteet | 5 |
| 5.2. Talousarvion laadintaan liittyvät tekijät | 9 |
| 5.2.1. Talouden muuttujia koskevat arviot | 9 |
| 5.2.2. Talousarvion ja –suunnitelman taustatietoja | 9 |
| 5.2.3. Rahoituskulut/-tuotot | 10 |
| 5.2.4. Talousarvion ja –suunnitelman rakenne | 10 |
| 5.2.5. Riskien hallinta | 10 |
| 6. Toiminnan ja investointien rahoitus 2023 – 2025 | 10 |
| 6.1. Toiminnan rahoitus | 10 |
| 6.2. Muut valtionosuuden rahoituserät | 12 |
| 6.3. Ulkoinen liiketoiminta | 12 |
| 6.4. Hankkeiden, projektien rahoitus, erillismäärärahat, tuet, avustukset | 13 |
| 6.5. Investointien rahoitus | 14 |
| 7. Käyttötalous- ja tuloslaskelmaosa | 14 |
| 7.1. Peimarin koulutuskuntayhtymän tuloslaskelma | 14 |
| 7.2. Toimintakatelaskelmat ja suunnitelmat tulosalueittain | 15 |
| 7.2.1. Koulutuskuntayhtymän yhteiset palvelut | 15 |
| 7.2.2. Oppimispalvelut | 17 |
| 8. Investoinnit | 20 |
| 8.1. Investointitarpeet vuosille 2023 – 2025 | 20 |
| 9. Rahoitus | 23 |
| 9.1. Varsinainen toiminta ja investoinnit | 23 |
| 10. Liitteet | 24 |
| 10.1. Peimarin koulutuskuntayhtymän tuloslaskelmia | 24 |
| 10.2. Riskianalyysi | 28 |

Peimarin koulutuskuntayhtymä**1. Toiminta-ajatus ja arvot**

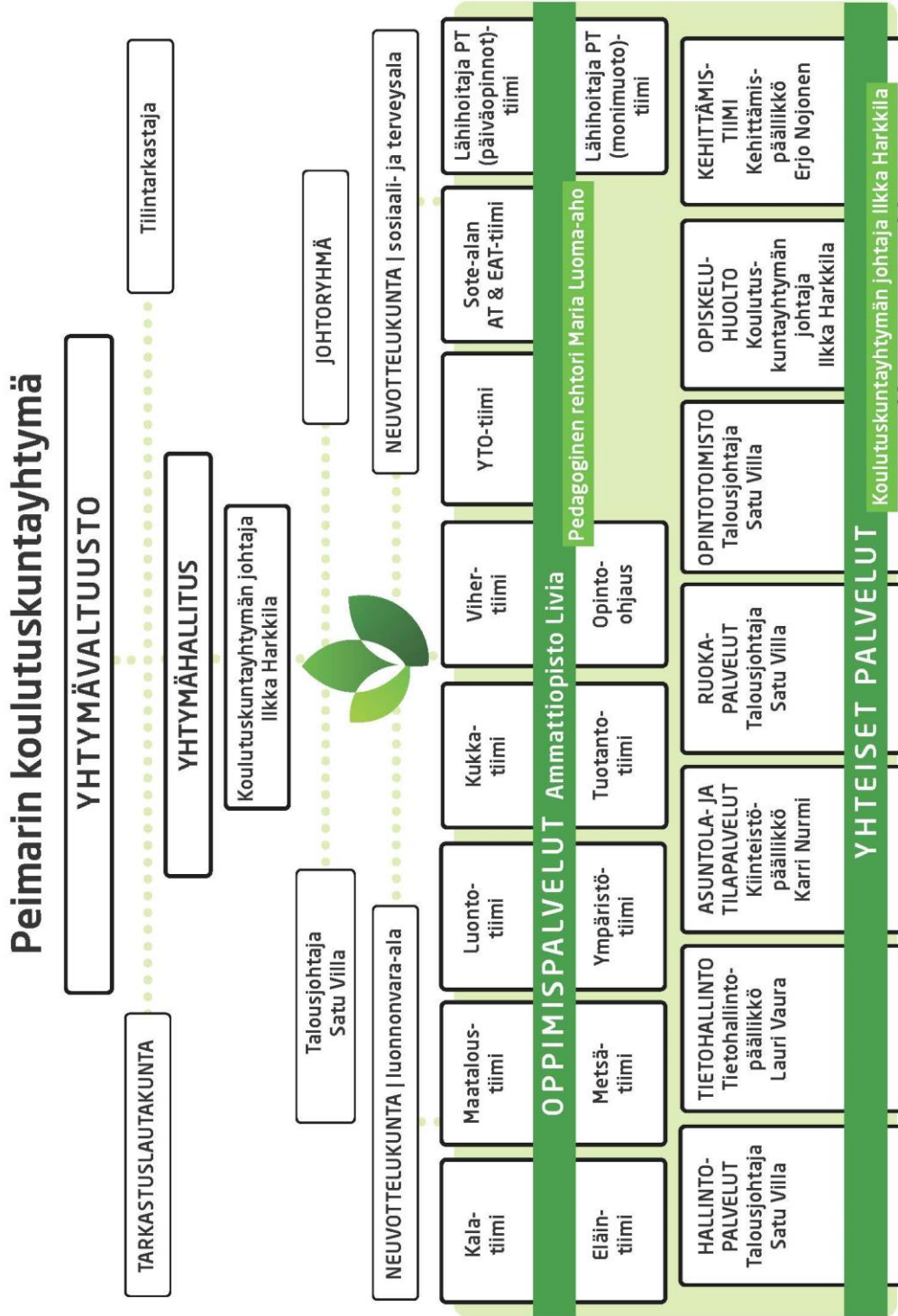
Kuntayhtymän strategiakausi päättyy vuoteen 2022. Uusi strategia laaditaan yhtymähallituksen päätöksen 20.9.2022 § 85 mukaisesti kevään 2023 aikana.

2. Konsernin organisaatio

Peimarin koulutuskuntayhtymällä on syksyllä 2018 perustettu tytäryhtiö Peimarin koulutus Oy. Koulutuskuntayhtymä omistaa osakeyhtiön osakkeista 100 %. Peimarin koulutus Oy:n toimitusjohtajana toimii Jaakko Kuusvuori. Yhtiön hallituksen muodostavat yhtymähallituksen puheenjohtaja sekä kuntayhtymän johtaja ja talousjohtaja. Yhtymähallituksen puheenjohtaja toimii Peimarin koulutus Oy:n hallituksen puheenjohtajana. Peimarin koulutus Oy hankkii tarvitsemansa henkilötyön sekä tila- ja laiteresurssit pääasiassa koulutuskuntayhtymältä solmitun palvelusopimuksen mukaisesti.

Peimarin koulutuskuntayhtymä

3. Peimarin koulutuskuntayhtymän organisaatio



Peimarin koulutuskuntayhtymä

4. Peimarin koulutuskuntayhtymän tulosalueet ja tilivelvollisuudet 2023

| Peimarin koulutuskuntayhtymä | | | |
|--|--------------------------|-----------------------|-----------------------------|
| Yhteiset palvelut | | | |
| Koulutuskuntayhtymän johtaja Ilkka Harkkila | | | |
| Hallintopalvelut | | | |
| 1100 Yhtymähallinto | 8100 | Satu Villa | MUU RAHOITUS |
| 1500 Kuntayhtymän yhteiset | 8100 | Satu Villa | MUU RAHOITUS |
| 4000 Taloushallinto | 8100 | Satu Villa | MUU RAHOITUS |
| Tietohallinto | | | |
| 2000 Tietohallinto | 8100 | Lauri Vaura | MUU RAHOITUS |
| Asuntola- ja tilapalvelut | | | |
| 3000 Kiinteistö | 8100/8300/8400/8500/8600 | Karri Nurmi | MUU RAHOITUS/MAPA |
| 6600 Opiskelijamajoitus | 8300/8400/8500 | Karri Nurmi | PT |
| Ruokapalvelut | | | |
| 5000 Ruokapalvelut | 8300/8400/8500/8600 | Satu Villa | PT/MAPA |
| Opetuksen palvelut | | | |
| 6540 Opintotoimisto | 8100/8300/8400/8500/8600 | Satu Villa | PT/AT,EAT |
| 6550 Opiskeluhoito | 8100/8400/8500/8600 | Ilkka Harkkila | PT/AT,EAT |
| Kehittämistiimi | | | |
| 7000 Hankkeet | 8100 | Erjo Nojonen | MAPA |
| 7010 Kehittämistoiminta | 8100 | Erjo Nojonen | MUU RAHOITUS |
| Oppimispalvelut Ammattiopisto Livia | | | |
| Pedagoginen rehtori Maria Luoma-aho | | | |
| Opetustiimien yhteiset | | | |
| 6300 YTO-tiimi | 8100 | Eva Vähätalo | PT |
| Tuorla | | | |
| 6500 Toimipaikan yhteiset | 8400 | Maria Luoma-aho | PT |
| 6020 Maataloustiimi | 8400 | Paula Kohijoki | PT/AT,EAT/TT/OPSO/TILA/MAOY |
| 6040 Luontotiimi | 8400 | Taina Kummunsalo | PT/AT,EAT/OPSO/MAOY |
| 6050 Kukkatiimi | 8400 | Sari Asikainen | PT/AT,EAT/TT/OPSO/MAOY |
| 6060 Tuotantotiimi | 8400 | Jaana Jaakola-Joento | PT/AT,EAT/TT/OPSO/TILA/MAOY |
| 6070 Vihertiimi | 8400 | Hannu Haapamäki | PT/AT,EAT/TT/OPSO/MAOY |
| Paimio | | | |
| 6500 Toimipaikan yhteiset | 8300 | Maria Luoma-aho | |
| 6010 Eläintiimi | 8300 | Rosita Isotalo | PT/AT,EAT/TT/OPSO/MAOY |
| 6030 Metsätiimi | 8300 | Pauli Kokkonen | PT/AT,EAT/TT/OPSO/TILA/MAOY |
| Parainen | | | |
| 6500 Toimipaikan yhteiset | 8500 | Maria Luoma-aho | PT |
| 6110 Kalatiimi | 8500 | Ilkka Harkkila | PT/AT,EAT/TT/OPSO/MAPA/MAOY |
| 6120 Ympäristötiimi | 8500 | Charlotta Hagman | PT/AT,EAT/TT/OPSO/MAOY |
| Kaarina | | | |
| 6500 Toimipaikan yhteiset | 8600 | Maria Luoma-aho | PT |
| 6210 Lähihoitaja PT (päiväopinnot) -tiimi | 8600 | Annastiina Hedman | PT/OPSO/MAOY |
| 6220 Lähihoitaja PT (monimuoto) -tiimi | 8600 | Leena Paavola | PT/OPSO/MAOY |
| 6230 Sote-alan AT&EAT -tiimi | 8600 | Anneli Söderholm | AT/EAT/OPSO/MAOY |
| Kohteet | | | |
| 8100 Yhteiset | 2000 PT | 2005 TILA | 2020 OPSO PT |
| 8300 Paimio | 2001 AT, EAT | 2006 TYÖTOIMINTA (TT) | 2021 OPSO AT |
| 8400 Tuorla | 2002 MAPA | 2007 MUU RAHOITUS | 2030 TYÖVOIMA PT |
| 8500 Parainen | 2003 MAOY | 2010 VANK PT | 2031 TYÖVOIMA AT, EAT |
| 8600 Kaarina | 2004 OPSO MAPA | 2011 VANK AT, EAT | |

Peimarin koulutuskuntayhtymä

4.1. Talousarvion sitovuus käyttötalouso- sassa

Peimarin koulutuskuntayhtymässä on määritelty kustannuspaikkatasot yllä kohdassa 4 olevassa taulukossa tiimeittäin oppimispalveluissa sekä yhteisissä palveluissa. Tiiminvetäjät ja eri palveluyksiköiden esimiehet ovat tilivelvollisia oman kustannuspaikkansa talousarvion toteumasta netto (tulot-menot) tulosaluevastaaville. Tulosaluevastaava on Ilkka Harkkila yhteisten palveluiden ja Maria Luoma-aho oppimispalveluiden osalta.

Tulosaluevastaavat (Harkkila, Luoma-aho) vastaavat yhtymähallitukselle, ettei tulosalueen yhteenlaskettua määrärahaa (tulot-menot) ylitetä.

Yhtymähallitus vastaa yhtymävaltuustolle, ettei yhtymävaltuuston asettamaa määrärahan nettomenoa ylitetä koko organisaation osalta.

4.2. Talousarvion sitovuus investointiosassa

Investointeihin käytetyt määrarahat on hyväksytty talousarviossa hankkeittain. Kullekin hankkeelle on määritelty vastuuhenkilö, joka on tilivelvollinen hankkeen toteuman osalta yhtymähallitukselle.

Yhtymähallitus voi tehdä hankkeiden välisiä määrärahasiirtoja investointiryhmien (1. rakennukset ja rakennelmat sekä 2. koneet ja kalusto) sisällä tarvittaessa.

Yhtymävaltuuston päätäntävaltaan kuuluu investointiosan yhteenlasketun toteutuman ylityksen hyväksyminen sekä investointiryhmien välillä mahdollisesti tarvittavien määrärahasiirtojen hyväksyminen.

5. Koulutuskuntayhtymän toiminta ja talous

5.1. Toimintavuosi 2022 ja taloudelliset tavoitteet

Peimarin koulutuskuntayhtymä on syntynyt vuoden 2011 alussa ministeriön suosituskirjeiden mukaisesti. Omistajakuntien väestömäärä ylittää 50 000 asukkaan vaatimuksen ja koulutuskuntayhtymä on ollut taloudellisesti vakavarainen.

Ammatillisen koulutuksen rahoitus on laskenut noin 25 % vuoden 2013 tasosta. Reformilainsäädännön myötä ammatillisen koulutuksen rahoitus muuttui tuloksellisuutta korostavaksi ja suhteelliseksi. Tämä merkitsee sitä, että tulevien vuosien rahoitusta on aiempaa vaikeampi ennakoida. Lisäksi koulutuksenjärjestäjien rahoitus vaihtelee vuosien välillä, joten rahoituksellinen epävarmuus on lisääntynyt. Tavoitteena on ollut pitää talous tasapainossa taloussuunnittelukauden aikana.

Peimarin koulutuskuntayhtymä

Ennakoitu valtionosuusrahoituksen taso talousarviovuodelle 2023 ja suunnitteluvuosille 2024–2025 ei tule riittämään opiston nykyiseen kustannusrakenteeseen. Tulos tulee olemaan niin paljon alijäämäinen koko suunnittelukauden aikana (n. 18%), että opiston toimintaa tulee miettiä uudelta pohjalta. Pitkän tähtäimen suunnitelma talouden tasapainottamiseen on tehtävä strategiakauden 2023–2025 alkupuolella.

Vuosina 2012–2015 tiukkenevaan talouteen varauduttiin hyödyntämällä henkilöstön luontaista poistumaa. Taloudellisten uhkakuvien toteuduttua toteutettiin vuosien 2016 ja 2017 aikana kaksi kertaa yhteistoimintamenettely. Henkilöstömäärä on vähentynyt vuoden 2011 alun 180 työntekijästä noin 140 henkilöön. Henkilöstön määrä on siten koulutuskuntayhtymän aikana laskenut noin 22 %. Tavoitteena on, että jatkossa mahdolliset henkilöstömuutokset toteutetaan luontaisen poistuman avulla.

Koulutuskuntayhtymän organisaatiota kehitetään poistamalla vuoden 2023 alusta opistot. Koko kuntayhtymään otetaan opetuksessa käyttöön tiimiorganisaatio ja tiimeille asetetaan toiminnalliset tavoitteet. Samalla kuntayhtymän johtajan ja pedagogisen rehtorin toimenkuvat päivitetään.

Koulutuskuntayhtymän kiinteistöstrategia päivitettiin vuosille 2020–2022 ja päivitetään edelleen vuosille 2023–2025. Kiinteistöjen käyttöastetta pyritään nostamaan tehostamalla tilankäyttöä ja luopumalla turhista kiinteistöistä. Selvitämme etä- ja hybridiopetuksen vaikutuksia kiinteistöjen käyttöasteeseen.

Ammatillisen koulutuksen reformin mukanaan tuomiin muutoksiin sopeutumista jatketaan. Eri-tyisesti jatkuvan haun kautta tulevien opiskelijoiden mahdollisuuksia opintojen aloittamiseen kehitetään. Pyrimme kasvattamaan opiskelijavuosikertymää 1099:een. Työelämässä oppimisen määrää lisätään hallitusti. Kurssitarjottimen kehittämistä jatketaan saatujen kokemusten perusteella ja tarjottimen valikoimaa lisätään. Pyrimme kasvattamaan oppisopimusopiskelijoiden määrää vastaten työelämän tarpeisiin. Lisäksi laadimme kaikille opetusaloille kumppanuussopimuksia tärkeimpien yhteistyökumppaniemme kanssa ja syvennämme työelämäyhteistyötä. Päivitämme opetusta jatkuvasti ja kehitämme uusia koulutustuotteita. Tavoitteena on vähintään yhden uuden koulutustuotteen kehittäminen lukuvuoden aikana jokaiseen toimipaikkaan.

Jatkamme työtä opintojen keskeytysasteen vähentämiseksi ja koulutuksen läpäisyn parantamiseksi. Yhteisten aineiden opetusta kehitetään uusia toimintatapoja kokeilemalla. Tavoitteena on lisätä opiskelijoiden motivaatiota yhteisten aineiden opetusta kohtaan. Perustutkintojen keskeytysprosentin tavoite on 6 % ja opintojen läpäisyn tavoite määräajassa on 70 %:a. Opiskelijatietojen seurannassa siirrytään opiskeluaikojen sijasta kalenterivuoden aikana tapahtuneisiin muutoksiin. Pajatoimintaa kehitetään osana läpäisyn parantamista. Pajoissa saa ohjausta, tukiovetusta ja niissä voi tehdä suorituksia.

Tukitoimintojen toteuttamistapoja selvitetään yhdessä omistajakuntien ja ulkopuolisten palveluntarjoajien kanssa erityisesti eläköitymisten yhteydessä.

Henkilöstön tyhy-toimintaa pyritään aktivoimaan. Erilaisia tapahtumia järjestetään useita ympäri vuoden.

Peimarin koulutuskuntayhtymä

Johtamisen tueksi kehitetään edelleen opetuksen Power bi-ohjelmaa mahdollistaen tiedolla johtamisen. Tavoitteena on saada reaaliajassa tietoa opiskelijahallintajärjestelmien kautta ja kehittää opetuksen toteuttamistapoja.

Toimintavuoden aikana jatketaan laatujärjestelmätyön seuranta ja havaittujen puutteiden ja poikkeamien kehitystyötä. Laatutyön kehittäminen on kehittämispäällikön vastuulla.

Asian- ja asiakirjan hallinnan sekä sähköisen arkistoinnin kehittäminen on aloitettu vuoden 2022 puolella, ja käyttöönotto saadaan päätökseen vuonna 2023. Tällä kehittämistyöllä vastataan tiedonhallintalain vaatimukseen ja arkistolain määräyksiin asiakirjojen digitalisaatiosta, sähköisestä säilyttämisestä ja tietosuojan parantamisesta.

Koulutuskuntayhtymä siirtyi vuosityöaikaan 1.1.2020. Opettajien työaikaa suunnitellaan jatkosakin lukuvuosiperiaatteella 1.8–31.7. Mallia kehitetään saatujen kokemusten perusteella.

Vuonna 2018 perustetun Peimarin koulutusosakeyhtiön toimintavuoden tavoitteena on osakeyhtiön tunnettavuuden lisääminen ja osakeyhtiön toiminnan normalisoituminen koronan jälkeä. Koulutuksen viennin ja yrityskoulutuksen edistämistä jatketaan sekä omana työnä että yhteistyössä alueen muiden koulutuksenjärjestäjien kanssa.

Koulutuskuntayhtymälle vuonna 2020 luotua hiilitaselaskelmaa kehitetään. Koulutuskuntayhtymä on jo nyt hiilineutraali ja ilmastoasiat huomioidaan myös opetuksessa.

Livian markkinointi on siirretty kehittämissyksikön vastuulle. Tehostamme sosiaalisen median kautta tapahtuvaa markkinointia. Avoimien ovien tapahtuma toteutetaan Kaarinassa tammi-kuussa, Paimiossa maaliskuussa, Tuorlassa toukokuussa ja Paraisilla syyskuussa. Avoimien ovien lisäksi opistoa markkinoidaan ja esitellään tutustumispäivinä kolme kertaa lukuvuoden aikana. Lisäksi mahdollistamme koulutuskokeiluja. Livia Torin omien tuotteiden myyntitapahtumissa opiskelijat saavat asiakaskontakteja ja hyödynämme tapahtumia markkinoinnissamme.

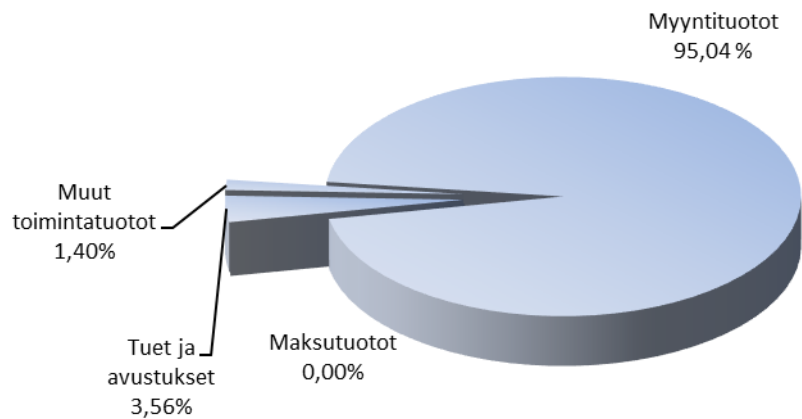
Olemme aktiivisesti mukana hanketoiminnassa ja olemme aktiivisia alueellisessa yhteistyössä.

Peimarin koulutuskuntayhtymä

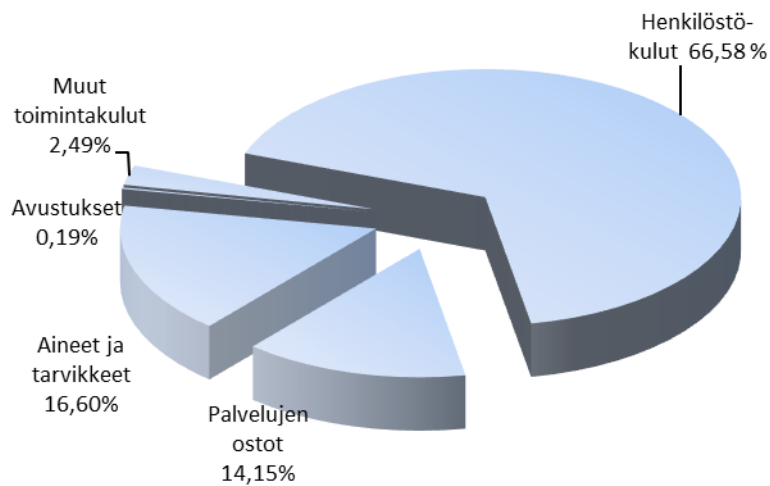
Taloudelliset tavoitteet 2023

| | | |
|-------------------------------|------------|---------------------|
| Toimintatuotot | | 11.879.000 |
| Toimintakulut | | - 13.187.758 |
| Henkilöstökulut | -8.779.908 | |
| Palvelujen ostot | -1.865.850 | |
| Aineet ja tarvikkeet | -2.188.800 | |
| Avustukset | -25.000 | |
| Muut toimintakulut | - 328.200 | |
| Toimintakate | | -1.308.758 |
| Rahoitustuotot ja kulut | -3.000 | |
| Vuosikate | | -1.311.758 |
| Investointimenot brutto | -726.000 | |
| Rahoitusosuudet | 0 | |
| Investointimenot netto | | -726.000 |

Tuotot 2023



Kulut 2023



Peimarin koulutuskuntayhtymä

5.2. Talousarvion laadintaan liittyvät tekijät

5.2.1. Talouden muuttujia koskevat arviot

Henkilöstökuluissa on huomioitu valtakunnallisen palkkaratkaisun tulos vuoteen 2025 saakka. Suurta epävarmuutta henkilöstökulujen kehityksessä aiheuttaa kuitenkin palkkaratkaisuun sisältyvä ns. perälauta, minkä mukaan kunnallisen alan palkankorotukset ovat ainakin tiettyjen verrokialojen suuruiset. On erittäin todennäköistä, että henkilöstökulut tulevat korottumaan kunnallisen alan tällä hetkellä tiedossa olevia korotusprosentteja enemmän.

Vuoden 2023 talousarvion työnantajan sivukulut on arvioitu perustuen Kunnallisen eläkevakuutuksen sekä Kuntaliiton ennusteisiin. Vuoden 2023 ennustetta on sovellettu koko taloussuunnitelma-kaudelle.

5.2.2. Talousarvion ja –suunnitelman taustatietoja

Varsinais-Suomen maaseutuoppilaitos siirtyi valtion omistuksesta 1.1.1997 perustetun Varsinais-Suomen maaseutuoppilaitoksen kuntayhtymän omistukseen.

Perustajakunnat olivat Kaarina, Paimio ja Piikkiö. Vuosina 2004–2008 omistajakunnat olivat Paimio ja Piikkiö; 1.1.2009 lähtien kuntaliitoksen myötä omistajakunnat ovat olleet Kaarina ja Paimio ja 1.1.2011 alkaen omistajakunnaksi liittyi Länsi-Turunmaa nykyinen Paraisten kaupunki. Tällöin myös kuntayhtymän nimi muuttui Peimarin koulutuskuntayhtymäksi.

Valtio luovutti 1.1.1997 Varsinais-Suomen maaseutuoppilaitoksen kuntayhtymälle sekä Kalatalouden ja merenkulun koulutussäätiölle / Stiftelsen för fiskeri- och sjöfartsutbildning (Suomen kalatalous- ja ympäristöinstituutti) korvauksetta kiinteistöt rakennuksineen ja irtaimistoineen sekä lisäksi muun irtaimen omaisuuden ko. ajankohdan irtaimistoluettelon mukaisena. Em. valtiolta korvauksetta saatu omaisuus siirtyi säätiöltä edelleen korvauksetta Peimarin koulutuskuntayhtymälle ja lisäksi säätiön hankkima omaisuus ostettiin 178.934,32 eurolla kuntayhtymälle. Kaarinan kaupunki myi Kaarinan sosiaali- ja terveystalouden oppilaitoksen siirtyvän irtaimen omaisuuden Peimarin koulutuskuntayhtymälle 177.000,00 eurolla. Samalla Kaarinan peruspääoman osuutta lisättiin edellä mainitulla summalla ja Länsi-Turunmaan nykyisen Paraisten kaupungin peruspääomaan merkittiin 178.934,32 euroa.

Peimarin koulutuskuntayhtymän peruspääoma

| | 31.12.2010 | lisäykset | yhteensä | %-osuudet |
|--------------------|---------------------|-------------------|---------------------|------------------|
| Kaarinan kaupunki | 1.650.000,00 | 177.000,00 | 1.827.000,00 | 49,97 |
| Paraisten kaupunki | | 178.934,32 | 178.934,32 | 4,90 |
| Paimion kaupunki | 1.650.000,00 | | 1.650.000,00 | 45,13 |
| yhteensä | 3.300.000,00 | 355.934,32 | 3.655.934,32 | 100,00 |

Kirjanpitolain ja –asetuksen sekä Kirjanpitolautekunnan kuntajaoston lausuntojen ja suositusten mukaisesti vastikkeetta saadusta omaisuudesta ei tehdä suunnitelman mukaisia poistoja.

Peimarin koulutuskuntayhtymä

Kuntayhtymän pysyvien vastaavien poistopohjana on 1.1.1997 jälkeen tehdyt käyttöomaisuushankinnat (ml. Peimarin koulutuskuntayhtymän muodostamisen yhteydessä ostettu omaisuus). Poistoajoissa ja –menetelmissä noudatetaan kuntayhtymälle vahvistettua poistosuunnitelmaa.

5.2.3. Rahoituskulut /-tuotot

Tuloslaskelmaosiossa ei ole arvioitu rahoituskuluja eikä rahoitustuottoja.

5.2.4. Talousarvion ja –suunnitelman rakenne

Talousarvio on laadittu Suomen Kuntaliiton kunnan ja kuntayhtymän talousarvio- ja suunnitelmasuosituksen edellyttämässä muodossa. Talousarvioon ja -suunnitelmaan sisältyvät tuloslaskelmat, investointi- ja rahoituslaskelmat on laadittu Kirjanpitolautakunnan kuntajaoston antaman yleisohjeen mukaisesti.

5.2.5. Riskien hallinta

Kuntaliiton mallin mukaan laadittu analyysi riskien tunnistamiseksi ja niiden merkittävyyden arvioimiseksi sekä riskien hallitsemiseksi on talousarvion liitteenä.

Riskianalyyseissä talouden tasapainon riskin vaikutus ja todennäköisyys on korotettu merkittäväksi riskiksi (vaikutus ja todennäköisyys on yhteensä 25 pistettä ISO 1300 riskianalyyseissä). Riskin kasvu johtuu valtionosuusrahoituksen arvioidusta alhaisesta tasosta suhteessa ammattioton kulurakenteeseen ja opiskelijavuosisikehitykseen.

Riskianalyyseissä ao. riski on kuvattu seuraavasti: Talous on useana vuonna alijäämäinen eikä tilanteen korjaamiseksi ole pitkäjänteistä suunnitelmaa. Erittäin tärkeää on, että koulutuskuntayhtymän strategian 2023–2025 valmistelussa jo strategiakauden alussa päätetään keinot, jolla talous on tasapainossa viimeistään v. 2025.

6. Toiminnan ja investointien rahoitus 2022–2024

6.1. Toiminnan rahoitus

Rahoituksen arviointi taloussuunnitelmakaudelle jatkuu haasteellisena johtuen ammatillisen koulutuksen rahoituksen reformin voimaantulosta ja sen vaikutuksesta rahoituksen perusteisiin v. 2018 alusta.

Ammatillisen koulutuksen rahoitusjärjestelmän uudistus vaikuttaa rahoituksen jakautumiseen ammatillisen koulutuksen järjestäjien välillä. Rahoitusta kohdentuu nykyistä suhteellisesti enemmän niille koulutuksen järjestäjille, joilla koulutuksen läpäisy on tehokasta ja koulutus vaikuttavaa, koska nykytilaan verrattuna suoritettujen tutkintojen ja tutkinnon osien sekä koulutuksenvaikutavuuden painoarvo rahoituksen määräytymisperusteena lisääntyy merkittävästi.

Peimarin koulutuskuntayhtymä

Alla olevasta taulukosta selviää rahoituksen viiden vuoden siirtymäajan vaikutus budjettivuosien rahoitusosuuksiin:

| | 2017 | 2018 | 2019 | 2020 | > | 2025 |
|----------------------|------|------|------|------|---|------|
| Perusrahoitus | 97 % | 95 % | 95 % | 70 % | | 70 % |
| Suoritusrahoitus | | 5 % | 5 % | 20 % | | 20 % |
| Vaikuttavuusrahoitus | 3 % | 0 % | 0 % | 10 % | | 10 % |

Perusrahoitus määräytyy vuosittain päätettävän tavoitteellisen opiskelijavolyymin perusteella, mitä mittaavana suoritteena käytetään opiskelijavuotta, jota painotetaan ns. profiilikertoimella, missä huomioidaan mm. opiskelijavuosien varainhoitovuotta edeltävää vuotta edeltävän vuoden toteutuma sekä annettavien tutkintojen kustannuskerroin sekä majoitetut ja erityistä tukea saavat opiskelijat. Opetus- ja kulttuuriministeriö päättää kullekin järjestäjälle tavoitteellisen opiskelijavuosien määrän kullekin varainhoitovuodelle.

Suoritusrahoitusosuuden määräytymisperusteena käytetään suoritettuja tutkintoja sekä tutkinnon osia. Suoritusrahoitusosuuden tavoitteena on ohjata ja kannustaa koulutuksen järjestäjiä suuntaamaan koulutusta ja tutkintoja työelämän ja yksilöiden osaamistarpeiden mukaisesti.

Vaikuttavuusrahoitusosuuden määräytymisperusteena käytetään koko tutkinnon tai tutkinnon osia suorittaneiden työllistymistä, jatko-opintoihin siirtymistä sekä opiskelija- ja työelämäpalautea. Tämä rahoitusosuus alkoi vaikuttaa koulutuksen järjestäjien talouteen v. 2020.

Opetus- ja kulttuuriministeriön lopullinen päätös v. 2023 tavoitteellisista opiskelijavuosista ja suoritus- ja vaikuttavuusrahoitukseen vaikuttavista tekijöistä on odotettavissa joulukuussa.

Valtionosuusrahoituksen tasoon liittyy talousarviossa merkittävä epävarmuus. Budjetoitavan vuoden opiskelijavuosien myöntämiseen ja nk. profiilikertoimeen vaikuttaa vuoden 2021 toteutuneet opiskelijavuodet.

Uusi asetusta ammatillisen koulutuksen rahoituksen laskentaperusteista astui voimaan 1.1.2022. Perustutkintojen kustannusten painokertoimet laskivat lähes kaikissa Livian antamissa tutkinnoissa. Ammatti- ja erikoisammattitutkinnoissa sen sijaan nousivat samoin kuin majoitusten kustannuskerroin. Arvio on, että rahoitus laski ao. muutoksen johdosta n. 200.000 €.

Opetus- ja kulttuuriministeriö on pyytänyt lausuntoa luonnoksesta hallituksen esitykseksi toisen asteen kehittämishankkeeseen liittyvistä säädösmuutoksista. Muutoksen yksi keskeisistä sisällöistä on ehdotus eriyttää oppivelvollisuuskoulutuksen ja jatkuvan oppimisen rahoitukset. OKM:n asiantuntijoiden alustavan käsityksen mukaan rahoitus tulisi jakautumaan em. välillä 50%/50%. Tätä ei kuitenkaan säädösluonnoksessa ole mainittu. Jos rahoituksenmuutos tulee toteutumaan ennakoidulla tavalla, aiheuttaa se lisää painetta valtionrahoituksen riittävyydelle vuodesta 2024 alkaen.

Yhtymävaltuusto päätti 15.6.2022 kokouksessaan, että opistojaosta luovutaan ja jatkossa tuloslaskelma esitetään vain Peimarin koulutuskuntayhtymä/ammattiopisto Livian tasolla. Opetuksen tiimeille asetetaan kuitenkin toiminnallisia tavoitteita, jotka on esitetty kohdassa 7.2.2.

Peimarin koulutuskuntayhtymä

Opiskelijavuosien määrä 2018 - 2023

| | TP 2018 | TP 2019 | TP 2020 | TP 2021 | TP 2022 | TP 2023 |
|-----------------|------------|------------|------------|-------------|-------------|-------------|
| Yhteensä | 926 | 971 | 984 | 1026 | 1060 | 1099 |

6.2. Muut valtionosuuden rahoituserät

Opetus- ja kulttuuriministeriö on myöntänyt 22.11.2019 ja 9.6.2020 koulutuskuntayhtymälle 338.816 € sekä 30.9.2020 209.018 € käytettäväksi opettajien ja ohjaajien palkkaamiseen sekä opetuksen ja ohjauksen tukitoimiin. Edellisestä 150.000 € oli korvamerkitty koronan aiheuttamien vaikutusten tasoittamiseen. 12.5.2021 OKM myönsi 266.907 € edelleen opetuksen ja ohjauksen lisäämiseen sekä 50.000 € koronan aiheuttamien vaikeuksien vähentämiseen. Koulutuskuntayhtymä on hakemuksensa mukaisesti kohdentanut myönnetyn valtionosuusrahoituksen opinto-ohjaajatoiminnan vahvistamiseen sekä koulunkäynnin ohjaajien palkkausmenoihin. Lisäksi 31.12.2021 OKM myönsi vielä 61.345 € varainhoitovuonna jakamatta jäänyttä valtionosuutta.

18.2.2022 OKM on I lisäsuoritepäätöksellään 28.4.2022 myöntänyt 234.052 € opettajien ja ohjaajien palkkaamiseen sekä opetuksen ja ohjauksen tukitoimiin. Vuosina 2019–2022 ammattipisto Livialle on myönnetty lisäsuoritepäätöksillä 1,160 M€.

Kirjanpitoluokkien mukaisesti rahoitus tulee kirjata myöntämivuoden tuloiksi. Näin kirjanpidossa tulot kohdentuvat valtionosuuden myöntämivuodelle, kun taas kulut syntyvät osittain tulouttamisvuotta seuraavina vuosina. Tämä vääristää osittain talousarvion tulosta, koska tulot ja toiminnasta johtuvat menot eivät tältä osin kohtaa.

Vuonna 2022 myönnettyä strategiarahoitusta (108.000 €) on mahdollista käyttää v. 2023 loppuun erilaisiin toiminnan kehittämishankkeisiin. Vuoden 2023 strategiarahan haku julkistettaneen keväällä 2023, eikä mahdollisesti myönnettävää rahoitusta ole ennakoitu talousarviossa.

6.3. Ulkoinen liiketoiminta

Koulutuskuntayhtymän ulkoinen liiketoiminta on supistunut huomattavasti Peimarin koulutus Oy:n perustamisen jälkeen.

Kuntalain 126 § säätelee kuntien ja kuntayhtymien velvollisuudesta yhtiöittää toimintansa. Kuntayhtymän hoitaessa 7 §:ssä tarkoitettua tehtävää kilpailutilanteessa markkinoilla sen on annettava tehtävä osakeyhtiön, osuuskunnan, yhdistyksen tai säätiön hoidettavaksi.

Jotta Peimarin koulutuskuntayhtymä voi osallistua hankintakilpailutuksiin tai muuten tarjota erillisiä rahoitustehtäviä (muulla kuin valtionosuudella rahoitettua) koulutusta koskien esimerkiksi työvoimakoulutusta, koulutuksen vientiä tai kottikoulutuksia tulee tämä tehdä osakeyhtiön puitteissa.

Peimarin koulutuskuntayhtymä

Koulutuskuntayhtymän 100 % omistama Peimarin koulutus Oy on perustettu kesällä 2018. Osa-
keyhtiön koulutuskuntayhtymältä ostamien palveluiden arvo on budjetoitu varovaisuusperiaat-
teen mukaisesti 80.000 euroksi.

Koulutuskuntayhtymän ydintoiminnan ulkopuolista liiketoimintaa on asuinhuoneistojen vuok-
raus, metsän myynti sekä lämmön myynti muutamille ulkopuolisten omistamille tai vuokraa-
mille kiinteistöille lähellä koulutuskuntayhtymän aluetta.

6.4. Hankkeiden ja projektien rahoitus, erillismäärärahat, tuet, avustukset

Peimarin koulutuskuntayhtymän/Ammattiopisto Livian hanketoimintaan sisältyy vuonna 2023
yhdessä kotimaisten ja kansainvälisten yhteistyöverkostojen kanssa toteuttamia hankkeita sekä
eri koulutusalojen omien verkostojensa kanssa toteuttamia hankkeita.

Jatkamme eri ammatillisten oppilaitosten verkostoyhteistyössä Opetushallituksen (OPH) sekä
Opetus- ja kulttuuriministeriön (OKM) rahoituksella toteutettavia kehittämishankkeita. Osallis-
tumme myös uusien verkostohankkeiden suunnitteluun ja hankehakuihin.

OPH ja OKM verkostoyhteistyöhankkeita ovat:

- Vastuullinen ja kestävä ammatillinen koulutus (VASKI), tavoitteena ammatillisen koulu-
tuksen kestävää kehitystä tukevan toiminnan kehittäminen

Olemme mukana vuonna 2021 alkaneessa Blue Region Initiatives for Developing Growth, Em-
ployability and Skills in the farming of finfish (Bridges) -hankkeessa, joka on Erasmus+ Centres of
Vocational Excellence rahoitusinstrumentin rahoittama hanke. Hanketta vetää norjalainen Trøn-
delag County ja siihen osallistuu useita osatoteuttajia Norjasta, Islannista ja Ruotsista. Hankkeen
tavoitteena on kehittää vesiviljelyn koulutusta, laatia yhteispohjoismaiset kriteerit alan osaami-
selle ja jakaa parhaita käytäntöjä koulutusorganisaatioiden ja työnantajien välillä.

Talousarviossa on huomioitu jo rahoituksen saaneet hankkeet sekä valmistelussa olevat ja val-
misteluun tulossa olevat hankkeet.

Rahoituspäätöksen saaneet/jatkuvat hankkeet OPH ja OKM verkostohankkeiden lisäksi:

- Bridges-hanke
- Rajatonta oppimista 2.0 Erasmus+ opiskelija- ja henkilökuntaliikkuvuushanke
- Kalatalouden ja merenkulun koulutuksen edistämistätiön myöntämät hankkeet
- Varsinaista Luomua, yhteistyöhanke ProAgria Länsi-Suomen kanssa alueellisen luomu-
tuotannon kehittämiseksi
- Elintarvikeyritysten vientivalmiustason selvittäminen ja osaamisen lisääminen Varsinais-
Suomessa (Elvis), Turun yliopiston Brahea-keskuksen vetämä hanke varsinaissuomalais-
ten elintarvike- ja luonnontuotealan yritysten vientipotentialin kartoittamiseksi.

Hankkeiden kustannusten kattaminen edellyttää yleensä noin 10–30 % omarahoitusosuutta.

Peimarin koulutuskuntayhtymä

6.5. Investointien rahoitus

Investoinnit katetaan osin tulorahoituksella ja aikaisempien vuosien ylijäämärahoituksella.

Opetussikalan uudistamiseen (arvioitu kustannus 380.000 €) voidaan ryhtyä vuonna 2024 vain jos Paraisilla sijaitseva rivitalo saadaan myytyä ja opetus- ja kulttuuriministeriö myöntää myyntituoton käyttöluvan ao. opetusta tukevaan investointiin.

7. Käyttötalous- ja tuloslaskelmaosa

7.1. Peimarin koulutuskuntayhtymän tuloslaskelma

| Peimarin koulutuskuntayhtymä Toimipaikat yhteensä | TA 2023 | SV 2024 | SV 2025 |
|--|--------------------|--------------------|--------------------|
| TOIMINTATUOTOT | | | |
| MYYNTITUOTOT | 11 290 000 | 11 290 000 | 11 290 000 |
| MAKSUTUOTOT | 0 | 0 | 0 |
| TUET JA AVUSTUKSET | 423 000 | 423 000 | 423 000 |
| MUUT TOIMINTATUOTOT | 166 000 | 166 000 | 166 000 |
| TOIMINTATUOTOT | 11 879 000 | 11 879 000 | 11 879 000 |
| VALMISTEVARASTON MUUTOS | | | |
| VALMISTEVARASTON MUUTOS | 0 | 0 | 0 |
| TOIMINTAKULUT | | | |
| HENKILÖSTÖKULUT | -8 779 908 | -8 937 182 | -9 097 291 |
| PALKAT JA PALKKIOT | -7 272 344 | -7 402 617 | -7 535 233 |
| HENKILÖSIVUKULUT | -1 507 564 | -1 534 565 | -1 562 058 |
| ELÄKEKULUT | -1 205 757 | -1 227 355 | -1 249 342 |
| MUUT HENKILÖSIVUKULUT | -301 807 | -307 210 | -312 716 |
| PALVELUJEN OSTOT | -1 865 850 | -1 865 850 | -1 865 850 |
| AINEET, TARVIKKEET JA TAVARAT | -2 188 800 | -2 018 800 | -2 018 800 |
| AVUSTUKSET | -25 000 | -25 000 | -25 000 |
| MUUT TOIMINTAKULUT | -328 200 | -305 200 | -263 200 |
| TOIMINTAKULUT | -13 187 758 | -13 152 032 | -13 270 141 |
| TOIMINTAKATE | -1 308 758 | -1 273 032 | -1 391 141 |
| RAHOITUSTUOTOT JA -KULUT | -3 000 | -3 000 | -3 000 |
| VUOSIKATE | -1 311 758 | -1 276 032 | -1 394 141 |
| POISTOT JA ARVONALENTUMISET | -766 990 | -761 848 | -734 223 |
| TILIKAUDEN YLIJÄÄMÄ/ALIJÄÄMÄ | -2 078 748 | -2 037 880 | -2 128 364 |

Peimarin koulutuskuntayhtymä

7.2. Toimintakatelaskelmat ja suunnitelmat tulosalueittain

7.2.1. Koulutuskuntayhtymän yhteiset palvelut

Tuloksellisuusarviointi yhteiset palvelut

| | Tavoite | Toteutuma |
|-------------------|---------|-----------|
| Opiskelijapalaute | 3,5 | |

Paimiossa on yksi opintosihteeri, Sotessa ja Tuorlassa on kaksi opintosihteeriä. Toinen Soten opintosihteeri hoitaa myös Paraisten toimipaikan. Opintosihteerien fyysinen paikka on lähellä opiskelijaa, mutta opintosihteerien erikoistumista ja yhteistyötä pyritään lisäämään.

Opiskeluhollossa on toiminut kuntayhtymän yhteinen kuraattori ja psykologi. Nämä tehtävät siirtyvät hyvinvointialueelle v. 2023 alusta. Liviassa on kaksi päätoimista opinto-ohjaajaa. Opiskeluhoito toimii kuntayhtymän johtajan alaisuudessa.

Kehittämistoiminnan vetäjänä toimii kehittämispäällikkö. Yksikön toimintaan kuuluvat hankeasioiden ja koulutussuunnittelun lisäksi laatuasiat ja ammattiopiston yhteismarkkinointi. Kehittämisyksikössä on kolme henkilöä.

Asuntolanohjaajia on kaksi henkilöä, toisen vastuualueena on Paimio ja toisen Tuorla sekä Parainen. Vastuualueita vaihdetaan määräajoin. Organisatorisesti he kuuluvat kiinteistöpäällikön vastuulla oleviin asuntola- ja tilapalveluihin. Opiskelijoiden kurinpitoasiat kuuluvat kuitenkin asianomaisen opiston rehtorin toimenkuvaan.

Toimipaikkojen kiinteistöjen huoltopalvelut tuotetaan pääosin omana työnä, vain Paraisten toimipaikassa huoltopalvelut on ulkoistettu Paraisten kaupungille. Muitakin toteuttamistapoja selvittää erityisesti henkilöstön luontaisen poistuman yhteydessä.

Luonnonvara-alan opintoja ammatillisena perustutkintona suorittavilla maatalous-, metsä- ja puutarha-alan opiskelijoilla on lähiopetuspäivinä ollut oikeus kolmeen maksuttomaan ateriaan (aamiainen, lounas ja päivällinen), luonto- ja ympäristö- sekä kalatalouden ja sosiaali- ja terveysalan opiskelijoilla yksi maksuton ateria (lounas). Oikeus veloittamattomaan ateriaan koskee kaikkia perustutkintoa suorittavia, myös aikuisia.

Työssäoppimispäivinä opintoja ammatillisena perustutkintona suorittavilla opiskelijoilla on lähiopetuspäiviin rinnastettava oikeus ruokailuun. Mikäli opiskelijalla ei ole mahdollisuutta ruokailla opiston ruokalassa, ko. ajalta maksetaan ruokarahaa.

Ruokapalveluista vastaa talousjohtaja ja lähiesimiehenä toimii ruokapalveluesimies.

Peimarin koulutuskuntayhtymä

Maaseutuopiston Tuorlan ja Paimion toimipaikoissa on omat valmistuskeittiöt. Sosiaali- ja terveysopiston ja kalatalous- ja ympäristöopiston ruokapalvelut tuotetaan yhteistyössä Kaarinan kaupungin kanssa.

Palkanlaskentapalveluihin liittyvät rutiinitehtävät on ostettu kevästä 2021 alkaen Tilikunta Oy:ltä. Tämä järjestely on mahdollistanut sen, että Peimarin koulutuskuntayhtymän palveluksessa on eläköitymisten seurauksena enää yksi henkilöstösihteeri aiemman kahden toimistosihteerin sijaan.

Asianhallintajärjestelmää on kehitetty v. 2022 aikana ja se on tarkoitus ottaa laajemmin käyttöön v. 2023 alusta. Järjestelmä sisältää asian- ja asiakirjanhallinnan, sähköisen arkiston sekä viranhaltija- ja kokoushallintasovelluksen. Järjestelmän käyttöönoton myötä koulutuskuntayhtymän asiakirjahallinta täyttää tiedonhallintalain vaatimukset.

| Peimarin koulutuskuntayhtymä Yhteiset palvelut | TP 2021 | TA+MUUT. 2022 | TOT 6/2022 | TA 2023 | Ero% | SV 2024 | SV 2025 |
|---|-------------------|--------------------------|-----------------------|-------------------|--------------|-------------------|-------------------|
| TOIMINTATUOTOT | | | | | | | |
| MYYNTITUOTOT | 198 357 | 182 501 | 62 483 | 139 000 | -23,8 | 139 000 | 139 000 |
| MAKSUTUOTOT | 1 555 | 0 | 1 315 | 0 | | 0 | 0 |
| TUET JA AVUSTUKSET | 288 694 | 410 000 | 309 474 | 285 000 | -30,5 | 285 000 | 285 000 |
| MUUT TOIMINTATUOTOT | 222 609 | 186 700 | 108 653 | 149 000 | -20,2 | 149 000 | 149 000 |
| TOIMINTATUOTOT | 711 216 | 779 201 | 481 924 | 573 000 | -26,5 | 573 000 | 573 000 |
| TOIMINTAKULUT | | | | | | | |
| HENKILÖSTÖKULUT | -2 437 380 | -2 229 784 | -1 121 230 | -2 173 167 | -2,5 | -2 211 517 | -2 250 565 |
| PALKAT JA PALKKIOT | -2 022 465 | -1 844 016 | -924 729 | -1 800 016 | -2,4 | -1 831 786 | -1 864 127 |
| HENKILÖSIVUKULUT | -414 915 | -385 768 | -196 501 | -373 151 | -3,3 | -379 731 | -386 438 |
| ELÄKEKULUT | -344 618 | -310 346 | -164 133 | -298 445 | -3,8 | -303 709 | -309 072 |
| MUUT HENKILÖSIVUKULUT | -70 297 | -75 422 | -32 368 | -74 706 | -0,9 | -76 022 | -77 366 |
| PALVELUJEN OSTOT | -1 245 716 | -1 294 100 | -627 749 | -1 343 300 | 3,8 | -1 343 300 | -1 343 300 |
| AINEET, TARVIKKEET JA TAVARAT | -980 217 | -1 030 100 | -500 436 | -1 396 500 | 35,6 | -1 226 500 | -1 226 500 |
| MUUT TOIMINTAKULUT | -198 640 | -214 600 | -121 807 | -220 000 | 2,5 | -197 000 | -155 000 |
| TOIMINTAKULUT | -4 861 953 | -4 768 584 | -2 371 222 | -5 132 967 | 7,6 | -4 978 317 | -4 975 365 |
| TOIMINTAKATE | -4 150 737 | -3 989 383 | -1 889 298 | -4 559 967 | 14,3 | -4 405 317 | -4 402 365 |
| RAHOITUSTUOTOT JA -KULUT | | | | | | | |
| KORKOTUOTOT | 117 | 0 | 28 | 0 | | 0 | 0 |
| MUUT RAHOITUSTUOTOT | 839 | 0 | 6 992 | 0 | | 0 | 0 |
| KORKOKULUT | -760 | 0 | -376 | -2 000 | | -2 000 | -2 000 |
| MUUT RAHOITUSKULUT | -7 774 | 0 | -576 | -1 000 | | -1 000 | -1 000 |
| RAHOITUSTUOTOT JA -KULUT | -7 578 | 0 | 6 068 | -3 000 | | -3 000 | -3 000 |
| VUOSIKATE | -4 158 315 | -3 989 383 | -1 883 229 | -4 562 967 | 14,4 | -4 408 317 | -4 405 365 |
| POISTOT JA ARVONALENTUMISET | -536 568 | -576 048 | -275 482 | -597 543 | 3,7 | -574 645 | -550 165 |
| TILIKAUDEN YLIJÄÄMÄ/ALIJÄÄMÄ | -4 694 883 | -4 565 431 | -2 158 711 | -5 160 510 | 13,0 | -4 982 962 | -4 955 530 |

Peimarin koulutuskuntayhtymä

7.2.2. Oppimispalvelut

Tuloksellisuusarviointi

| | | |
|-----------------------------------|---------|-----------|
| | Tavoite | Toteutuma |
| Opettajien muodollinen kelpoisuus | 90 % | |

Tiimien toiminnalliset tavoitteet vuodelle 2023

| | OPISKELIJA-VUODET | VALMISTU-NEET | LÄPÄISY | OPETTAJA PALAUTE | TPO PALAUTE | OPISKELIJA PALAUTE |
|---------------------------|-------------------|---------------|-------------|------------------|-------------|--------------------|
| KAARINA | 380 | 100 | 70 % | 4 | 4 | 4 |
| LHPÄIVÄ -TIIMI | 200 | 50 | 70 % | 4 | 4 | 4 |
| LHMONIMUOTO -TIIMI | 100 | 30 | 70 % | 4 | 4 | 4 |
| AT,EAT -TIIMI | 80 | 20 | 70 % | 4 | 4 | 4 |
| PAIMIO | 200 | 90 | 70 % | 4 | 4 | 4 |
| ELÄIN -TIIMI | 140 | 60 | 70 % | 4 | 4 | 4 |
| METSÄ -TIIMI | 60 | 30 | 70 % | 4 | 4 | 4 |
| PARAINEN | 120 | 37 | 65 % | 4 | 4 | 4 |
| KALA -TIIMI | 60 | 12 | 60 % | 4 | 4 | 4 |
| YMPÄRISTÖ -TIIMI | 60 | 25 | 70 % | 4 | 4 | 4 |
| TUORLA | 399 | 148 | 70 % | 4 | 4 | 4 |
| KUKKA -TIIMI | 64 | 23 | 70 % | 4 | 4 | 4 |
| LUONTO -TIIMI | 60 | 25 | 70 % | 4 | 4 | 4 |
| MAATALOUS -TIIMI | 120 | 25 | 70 % | 4 | 4 | 4 |
| TUOTANTO -TIIMI | 80 | 25 | 70 % | 4 | 4 | 4 |
| VIHER -TIIMI | 75 | 50 | 70 % | 4 | 4 | 4 |
| YTO- JA YRI -TIIMI | | | | | | |
| YHTEENSÄ | 1099 | 375 | 70 % | 4 | 4 | 4 |

Kaarinan toimipaikka

Kaarinan toimipaikassa on kolme opetuksen tiimiä. Tiimit ovat: LH päivä -tiimi; LH monimuoto -tiimi ja AT,EAT -tiimi. Tiimit aloittivat toimintansa 1.8.2022. Tiiminvetäjät toimivat tiimensä esihenkilöinä ja opetustoiminnasta vastaavina. Esihenkilötehtävät ja talousvastuu siirtyvät heille 1.1.2023. Toimipaikan opiskelijavuositavoite on 380.

Ammatti- ja erikoisammattitutkintoja tuotteistaminen jatkuu ja aloitamme ryhmiä työelämästä tulleiden toiveiden pohjalta. Opetusta kehitämme mahdollisimman monimuotoiseksi huomioiden opetuksen digitalisoinnin ja lähi- ja etäopetuksen erilaiset kombinaatiot.

Peimarin koulutuskuntayhtymä

Kaarinan opiskelijoista on tällä hetkellä oppisopimusopiskelijoita 25 % ja määrä on kasvussa. Tämän otamme huomioon tehdessämme pedagogisia ratkaisuja sekä henkilökohtaisten opiskelusuunnitelmien toteuttamisessa. Kehitämme edelleen työelämälähtöistä projektitoimintaa ja luomme uusia toimintamalleja, jotka antavat vaihtoehtoisia ratkaisuja työvoimapulan taltuttamiseen.

Vuoden 2021 alkoi virtuaalimateriaalin tuottamisen hanke ja tällä hetkellä on kaksi opiskelukokonaisuutta tehty virtuaalisesti toteutettaviksi; kotihoidossa toimiminen tutkinnon osaan on tehty kotihoidon käynti ja mielenterveysasiakkaan hoitokokous. Virtuaaliopetuksen kehittäminen jatkuu ja uusia kokonaisuuksia on tulossa sen mukaan, kun osaaminen virtuaalimaailman rakentamisessa syvenee.

Paimion toimipaikka

Paimiossa on kaksi tiimiä, eläin ja metsä. Toimipaikan opiskelijatavoite vuodelle 2023 kasvaa 200 opiskelijavuoteen.

Metsätiimin konekaluston investointeja on siirretty eteenpäin taloustilanteesta johtuen. Konekalustoon on tulevana vuosina pakko investoida.

Tuorlan toimipaikka

Tuorlassa opetustiimejä on viisi: maatalous, luonto, kukka, viher ja tuotanto. Toimipaikan opiskelijatavoite vuodelle 2023 kasvaa 399 opiskelijavuoteen.

Maatalouden ja puutarhan konekaluston investointeja on siirretty eteenpäin taloustilanteesta johtuen. Konekalustoon on tulevana vuosina pakko investoida.

Paraisten toimipaikka

Toimipaikan tulosvastuullisia ammatillisia opetustiimejä on kaksi, kala- ja ympäristötiimi.

Toimipaikan opiskelijatavoite on 120 opiskelijavuotta.

Kalatiimi toteutti vuonna 2017 koulutuksen vientihankkeen Georgiaan. Tavoitteena on saada tiimin koulutuksenvientihankkeille jatkoa. Kauppojen henkilöstökoulutusta jatketaan koronan aiheuttaman keskeytyksen jälkeen.

Peimarin koulutuskuntayhtymä

| Peimarin koulutuskuntayhtymä Oppimispalvelut | TP 2021 | TA+MUUT. 2022 | TOT 6/2022 | TA 2023 | Ero% | SV 2024 | SV 2025 |
|---|-------------------|-------------------|-------------------|-------------------|--------------|-------------------|-------------------|
| TOIMINTATUOTOT | | | | | | | |
| MYYNITTUOTOT | 12 090 883 | 11 039 372 | 5 496 061 | 11 151 000 | 1,0 | 11 151 000 | 11 151 000 |
| MAKSUTUOTOT | 221 | 1 000 | 208 | 0 | -100,0 | 0 | 0 |
| TUET JA AVUSTUKSET | 149 980 | 132 500 | 33 711 | 138 000 | 4,2 | 138 000 | 138 000 |
| MUUT TOIMINTATUOTOT | 149 336 | 12 300 | 19 538 | 17 000 | 38,2 | 17 000 | 17 000 |
| TOIMINTATUOTOT | 12 390 420 | 11 185 172 | 5 549 518 | 11 306 000 | 1,1 | 11 306 000 | 11 306 000 |
| VALMISTEVARASTON MUUTOS | | | | | | | |
| | -29 679 | 0 | 0 | 0 | | 0 | 0 |
| TOIMINTAKULUT | | | | | | | |
| HENKILÖSTÖKULUT | -5 998 746 | -6 305 406 | -2 890 707 | -6 606 741 | 4,8 | -6 725 665 | -6 846 726 |
| PALKAT JA PALKKIOT | -4 976 906 | -5 214 525 | -2 390 622 | -5 472 328 | 4,9 | -5 570 831 | -5 671 106 |
| HENKILÖSIVUKULUT | -1 021 840 | -1 090 881 | -500 084 | -1 134 413 | 4,0 | -1 154 834 | -1 175 620 |
| ELÄKEKULUT | -845 566 | -877 606 | -417 877 | -907 312 | 3,4 | -923 646 | -940 270 |
| MUUT HENKILÖSIVUKULUT | -176 274 | -213 275 | -82 208 | -227 101 | 6,5 | -231 188 | -235 350 |
| PALVELUJEN OSTOT | -433 363 | -468 800 | -247 649 | -522 550 | 11,5 | -522 550 | -522 550 |
| AINEET, TARVIKKEET JA TAVARAT | -763 551 | -712 100 | -328 162 | -792 300 | 11,3 | -792 300 | -792 300 |
| AVUSTUKSET | -13 336 | -13 000 | -14 327 | -25 000 | 92,3 | -25 000 | -25 000 |
| MUUT TOIMINTAKULUT | -63 564 | -44 800 | -31 380 | -108 200 | 141,5 | -108 200 | -108 200 |
| TOIMINTAKULUT | -7 272 560 | -7 544 106 | -3 512 225 | -8 054 791 | 6,8 | -8 173 715 | -8 294 776 |
| TOIMINTAKATE | 5 088 182 | 3 641 066 | 2 037 293 | 3 251 209 | -10,7 | 3 132 285 | 3 011 224 |
| RAHOITUSTUOTOT JA -KULUT | | | | | | | |
| MUUT RAHOITUSTUOTOT | 71 | 0 | 50 | 0 | | 0 | 0 |
| MUUT RAHOITUSKULUT | -440 | 0 | -5 | 0 | | 0 | 0 |
| RAHOITUSTUOTOT JA -KULUT | -369 | 0 | 45 | 0 | | 0 | 0 |
| VUOSIKATE | 5 087 813 | 3 641 066 | 2 037 339 | 3 251 209 | -10,7 | 3 132 285 | 3 011 224 |
| POISTOT JA ARVONALENTUMISET | -129 355 | -150 065 | -74 751 | -169 446 | 12,9 | -187 203 | -184 058 |
| TILIKAUDEN YLIJÄÄMÄ/ALIJÄÄMÄ | 4 958 457 | 3 491 001 | 1 962 587 | 3 081 763 | -11,7 | 2 945 082 | 2 827 166 |

Peimarin koulutuskuntayhtymä

8. Investoinnit

8.1. Investointitarpeet vuosille 2023–2025

| Investointisuunnitelma 2023 - 2025 | | INV. 2022 | INV. 2023 | SV 2024 | SV 2025 |
|------------------------------------|--------------------------------|-----------|-----------|----------|----------|
| 10 | Korvausinvestoinnit | | | | |
| 111 | KI / Rakennukset | | | | |
| 9004 | WC istuinten massavaihto kala | | | | |
| | Menot | 0 | 0 | -15 000 | 0 |
| 9008 | Koulurak luokat saneer Tuorla | | | | |
| | Menot | 0 | -30 000 | 0 | 0 |
| 9037 | Asuntola A-D vesikatot | | | | |
| | Menot | 0 | 0 | -30 000 | 0 |
| 9038 | Konehallin vesikatt uusiminen | | | | |
| | Menot | 0 | 0 | -40 000 | 0 |
| 9040 | Koulurak ikkunat uusim Tuorla | | | | |
| | Menot | 0 | -30 000 | 0 | 0 |
| 9042 | Majatalon vesikaton uusiminen | | | | |
| | Menot | -140 000 | 0 | 0 | 0 |
| 9043 | Päärak ilmanvaihtoko sa Tuorla | | | | |
| | Menot | 0 | 0 | 0 | -50 000 |
| 9045 | Keittiön ilmanvaihto sa Paimio | | | | |
| | Menot | 0 | 0 | -50 000 | 0 |
| 9047 | Julkisivumaalaukset Paimio | | | | |
| | Menot | 0 | -20 000 | 0 | 0 |
| 9048 | Salaojitus korj päärak Paimio | | | | |
| | Menot | 0 | -30 000 | 0 | 0 |
| 9049 | Päärak parvekekorj Paimio | | | | |
| | Menot | 0 | 0 | -30 000 | 0 |
| 9050 | Asuntolasolujen uusim Parainen | | | | |
| | Menot | 0 | 0 | 0 | 0 |
| 9053 | Julkisivukorjaukset Kiesikatu | | | | |
| | Menot | -10 000 | -10 000 | 0 | 0 |
| 9065 | Opetussikalan uusiminen | | | | |
| | Menot | 0 | 0 | -380 000 | 0 |
| 9077 | Sikalan saneeraus | | | | |
| | Menot | -10 000 | 0 | 0 | 0 |
| 9083 | Julkisivukorj ikkunat sote | | | | |
| | Menot | 0 | 0 | 0 | -150 000 |
| 9084 | Vesikattojen korjaus sote | | | | |
| | Menot | 0 | 0 | 0 | -50 000 |
| 9090 | Majatalo ikkunat maalaus | | | | |
| | Menot | 0 | 0 | 0 | -20 000 |
| 9093 | Talotek uusim ilmanvaihto Paim | | | | |
| | Menot | 0 | 0 | 0 | -80 000 |
| 9094 | Päärak.vesikatto imp.kun.Paimi | | | | |
| | Menot | 0 | -70 000 | 0 | 0 |
| 9096 | Kalankasv-vesitysjärjelmät | | | | |
| | Menot | 0 | 0 | -80 000 | 0 |
| 9098 | Päärak.vesikatto Parainen | | | | |
| | Menot | 0 | 0 | 0 | -80 000 |
| 9099 | Asuntola vesikatto Parainen | | | | |
| | Menot | 0 | -40 000 | -20 000 | 0 |
| 9100 | Asuntola linjasaneer Parainen | | | | |
| | Menot | 0 | -70 000 | -70 000 | -70 000 |
| 9107 | Kasvihuone peruskorjaus | | | | |
| | Menot | 0 | 0 | 0 | -50 000 |
| 111 | KI / Rakennukset yhteensä | | | | |
| | Menot | -160 000 | -300 000 | -715 000 | -550 000 |
| | Tulot | 0 | 0 | 0 | 0 |
| | Netto | -160 000 | -300 000 | -715 000 | -550 000 |

Peimarin koulutuskuntayhtymä

| | | | | | | |
|------------|--|-------|---------|---------|---------|---------|
| 113 | KI / Kiinteät rakent. ja lait. | | | | | |
| 9069 | Kuivurin lämmitysilmän tehost. | Menot | 0 | 0 | -30 000 | 0 |
| 9079 | Kalankas jäteveden puhdistus | Menot | -30 000 | 0 | 0 | 0 |
| 9082 | Pydyshallin edusta maaraktyöt | Menot | 0 | -15 000 | 0 | 0 |
| 9088 | Kasvihuone kastelulaitteet | Menot | 0 | 0 | -50 000 | 0 |
| 9089 | Floristiikka kylmäkon.uusimine | Menot | 0 | 0 | 0 | -35 000 |
| 9091 | Floristiikka kiint.automaatio | Menot | 0 | -20 000 | 0 | 0 |
| 9092 | Kiint.automaatio Tuorla | Menot | 0 | -25 000 | 0 | 0 |
| 9095 | Kiint.automaatio Paimio | Menot | 0 | -25 000 | 0 | 0 |
| 9097 | Jalostushalli kylmäkoneet | Menot | 0 | 0 | 0 | -30 000 |
| 113 | KI / Kiinteät rakent. ja lait. yhteensä | | | | | |
| Menot | | | -30 000 | -85 000 | -80 000 | -65 000 |
| Tulot | | | 0 | 0 | 0 | 0 |
| Netto | | | -30 000 | -85 000 | -80 000 | -65 000 |

| | | | | | | |
|-----------|-------------------------------------|--|----------|----------|----------|----------|
| 10 | Korvausinvestoinnit yhteensä | | | | | |
| Menot | | | -190 000 | -385 000 | -795 000 | -615 000 |
| Tulot | | | 0 | 0 | 0 | 0 |
| Netto | | | -190 000 | -385 000 | -795 000 | -615 000 |

| | | | | | | |
|------------|--|-------|---|---------|---------|---|
| 30 | Uusinvestoinnit | | | | | |
| 313 | UI / Kiinteät rakent. ja lait. | | | | | |
| 9029 | Tunneli marjanviljelyyn | Menot | 0 | 0 | -20 000 | 0 |
| 9070 | Pakastekontti | Menot | 0 | 0 | -10 000 | 0 |
| 9073 | Aluekaapeloinnit IT Tuorla | Menot | 0 | -10 000 | -15 000 | 0 |
| 9081 | Kiinteistöautomaatiikka Paraine | Menot | 0 | -35 000 | 0 | 0 |
| 313 | UI / Kiinteät rakent. ja lait. yhteensä | | | | | |
| Menot | | | 0 | -45 000 | -45 000 | 0 |
| Tulot | | | 0 | 0 | 0 | 0 |
| Netto | | | 0 | -45 000 | -45 000 | 0 |

| | | | | | | |
|------------|-------------------------------|-------|---------|---------|---|---|
| 316 | UI / Koneet ja kalusto | | | | | |
| 9024 | Kasvinsuojeluruisku | Menot | 0 | -45 000 | 0 | 0 |
| 9035 | Telamönkijä | Menot | 0 | -13 000 | 0 | 0 |
| 9068 | Mobiili kenttävannesaha tukki | Menot | 0 | -35 000 | 0 | 0 |
| 9072 | Runkokytkimet ja tulostimet | Menot | -45 000 | 0 | 0 | 0 |

Peimarin koulutuskuntayhtymä

| | | | | | |
|--------------------------|--|-----------|-----------|------------|----------|
| 9075 | Luokat TUO kalusteet 2lk+aula | | | | |
| | | Menot | -14 000 | 0 | 0 |
| 9078 | Luokat PAI kalusteet 2lk+aula | | | | |
| | | Menot | -13 500 | 0 | 0 |
| 9085 | Luokat SOT kalusteet 2lk+aula | | | | |
| | | Menot | -13 500 | 0 | 0 |
| 9101 | Kuljetuslavetti metsä | | | | |
| | | Menot | 0 | -40 000 | 0 |
| 9102 | Metsäkonesimulaattori 2kpl | | | | |
| | | Menot | 0 | -40 000 | 0 |
| 9103 | Harvesterin koura FOXH6 | | | | |
| | | Menot | 0 | 0 | -70 000 |
| 9104 | Pikkubussi Paimio | | | | |
| | | Menot | 0 | 0 | -30 000 |
| 9105 | Pikkubussi Paimio | | | | |
| | | Menot | 0 | 0 | 0 |
| 9106 | Pyöräkuormaaja | | | | |
| | | Menot | 0 | -60 000 | 0 |
| 9108 | Pikkubussi Tuorla | | | | |
| | | Menot | 0 | 0 | -30 000 |
| 9109 | Pikkubussi Tuorla | | | | |
| | | Menot | 0 | 0 | 0 |
| 9110 | Pientraktori Tuorla yhteiset | | | | |
| | | Menot | 0 | -25 000 | 0 |
| 9111 | Kantojyrsin P ja T yhteiset | | | | |
| | | Menot | 0 | -25 000 | 0 |
| 9112 | Työvene | | | | |
| | | Menot | 0 | 0 | -60 000 |
| 9113 | Simulaatiohoitonuket | | | | |
| | | Menot | 0 | -13 000 | 0 |
| 9114 | HyvinvointiteknoI. robotiikka | | | | |
| | | Menot | 0 | 0 | -10 000 |
| 9115 | Jalkojenhoitovälineistö | | | | |
| | | Menot | 0 | 0 | -15 000 |
| 9116 | Potilassängyt | | | | |
| | | Menot | 0 | 0 | 0 |
| 9117 | Koti oppimisympäristö | | | | |
| | | Menot | 0 | 0 | 0 |
| 316 | UI / Koneet ja kalusto yhteensä | | | | |
| | Menot | | -86 000 | -296 000 | -215 000 |
| | Tulot | | 0 | 0 | 0 |
| | Netto | | -86 000 | -296 000 | -215 000 |
| 30 | Uusinvestoinnit yhteensä | | | | |
| | Menot | | -86 000 | -341 000 | -260 000 |
| | Tulot | | 0 | 0 | 0 |
| | Netto | | -86 000 | -341 000 | -260 000 |
| RAPORTTI YHTEENSÄ | | | | | |
| | | INV. 2022 | INV. 2023 | SV 2024 | SV 2025 |
| | Menot | -276 000 | -726 000 | -1 055 000 | -705 000 |
| | Tulot | 0 | 0 | 0 | 0 |
| | Netto | -276 000 | -726 000 | -1 055 000 | -705 000 |

Peimarin koulutuskuntayhtymä

9. Rahoitus

9.1. Varsinainen toiminta ja investoinnit

| TALOUSARVION RAHOITUSLASKELMA 2023 | | | | | | |
|--|-----------------|-----------------|-------------------|--------------|-------------------|-------------------|
| | TP 2021 | MTA 2022 | TA 2023 | Ero% | SV 2024 | SV 2025 |
| TOIMINNAN RAHAVIRTA | | | | | | |
| VUOSIKATE | 929 498 | -348 317 | -1 311 758 | 276,6 | -1 276 032 | -1 394 141 |
| TULORAHOITUKSEN KORJAUSET | -10 177 | 0 | -1 000 | | -1 000 | -1 000 |
| | 919 321 | -348 317 | -1 312 758 | 276,9 | -1 277 032 | -1 395 141 |
| INVESTOINTIEN RAHAVIRTA | | | | | | |
| INVESTOINTIMENOT | -409 688 | -276 000 | -726 000 | 163,0 | -1 055 000 | -705 000 |
| RAHOITUSOSUudet INVESTOINTIMENOIhin | 14 800 | 0 | 0 | | 0 | 0 |
| PYSYVIEN VASTAAVIEN HYÖDYKKEIDEN LUOVUTUSTULOT | 10 177 | 0 | 1 000 | | 1 000 | 1 000 |
| | -384 711 | -276 000 | -725 000 | 162,7 | -1 054 000 | -704 000 |
| TOIMINNAN JA INVESTOINTIEN RAHAVIRTA | 534 610 | -624 317 | -2 037 758 | 226,4 | -2 331 032 | -2 099 141 |
| RAHOITUKSEN RAHAVIRTA | | | | | | |
| MUUT MAKSUVALMIUDEN MUUTOKSET | | | | | | |
| TOIMEKSIANTOJEN VAROJEN JA PÄÄOMIEN MUUTOKSET | 0 | 0 | 0 | | 0 | 0 |
| VAIHTO-OMAISUUDEN MUUTOS | 29 679 | 0 | 0 | | 0 | 0 |
| SAAMISTEN MUUTOS | -158 627 | 0 | 0 | | 0 | 0 |
| KOROTTOMIEN VELKOJEN MUUTOS | 163 488 | 0 | 0 | | 0 | 0 |
| | 34 541 | 0 | 0 | | 0 | 0 |
| RAHOITUKSEN RAHAVIRTA | 34 541 | 0 | 0 | | 0 | 0 |
| RAHAVAROJEN MUUTOS | 569 150 | -624 317 | -2 037 758 | 226,4 | -2 331 032 | -2 099 141 |
| RAHAVARAT 31. 12. 7 088 190 | | | | | | |
| 1. 1. 6 519 040 569 150 | | | | | | |

Peimarin koulutuskuntayhtymä

10. Liitteet

10.1. Peimarin koulutuskuntayhtymän tuloslaskelmia

| Peimarin koulutuskuntayhtymä Toimipaikat yhteensä | TP 2021 | MTA 2022 | TOT 6/2022 | TA 2023 | Ero% | SV 2024 | SV 2025 |
|--|--------------------|--------------------|-------------------|--------------------|--------------|--------------------|--------------------|
| TOIMINTATUOTOT | | | | | | | |
| MYYNTITUOTOT | 12 289 241 | 11 221 873 | 5 558 544 | 11 290 000 | 0,6 | 11 290 000 | 11 290 000 |
| MAKSUTUOTOT | 1 776 | 1 000 | 1 522 | 0 | -100,0 | 0 | 0 |
| TUET JA AVUSTUKSET | 438 674 | 542 500 | 343 185 | 423 000 | -22,0 | 423 000 | 423 000 |
| MUUT TOIMINTATUOTOT | 371 946 | 199 000 | 128 191 | 166 000 | -16,6 | 166 000 | 166 000 |
| TOIMINTATUOTOT | 13 101 636 | 11 964 373 | 6 031 442 | 11 879 000 | -0,7 | 11 879 000 | 11 879 000 |
| VALMISTEVARASTON MUUTOS | | | | | | | |
| VALMISTEVARASTON MUUTOS | -29 679 | 0 | 0 | 0 | | 0 | 0 |
| TOIMINTAKULUT | | | | | | | |
| HENKILÖSTÖKULUT | -8 436 127 | -8 535 190 | -4 011 937 | -8 779 908 | 2,9 | -8 937 182 | -9 097 291 |
| PALKAT JA PALKKIOT | -6 999 371 | -7 058 541 | -3 315 351 | -7 272 344 | 3,0 | -7 402 617 | -7 535 233 |
| HENKILÖSIVUKULUT | -1 436 756 | -1 476 649 | -696 585 | -1 507 564 | 2,1 | -1 534 565 | -1 562 058 |
| ELÄKEKULUT | -1 190 184 | -1 187 952 | -582 009 | -1 205 757 | 1,5 | -1 227 355 | -1 249 342 |
| MUUT HENKILÖSIVUKULUT | -246 572 | -288 697 | -114 576 | -301 807 | 4,5 | -307 210 | -312 716 |
| PALVELUJEN OSTOT | -1 679 079 | -1 762 900 | -875 398 | -1 865 850 | 5,8 | -1 865 850 | -1 865 850 |
| AINEET, TARVIKKEET JA TAVARAT | -1 743 767 | -1 742 200 | -828 597 | -2 188 800 | 25,6 | -2 018 800 | -2 018 800 |
| AVUSTUKSET | -13 336 | -13 000 | -14 327 | -25 000 | 92,3 | -25 000 | -25 000 |
| MUUT TOIMINTAKULUT | -262 204 | -259 400 | -153 187 | -328 200 | 26,5 | -305 200 | -263 200 |
| TOIMINTAKULUT | -12 134 513 | -12 312 690 | -5 883 447 | -13 187 758 | 7,1 | -13 152 032 | -13 270 141 |
| TOIMINTAKATE | 937 445 | -348 317 | 147 996 | -1 308 758 | 275,7 | -1 273 032 | -1 391 141 |
| RAHOITUSTUOTOT JA -KULUT | | | | | | | |
| KORKOTUOTOT | 117 | 0 | 28 | 0 | | 0 | 0 |
| MUUT RAHOITUSTUOTOT | 910 | 0 | 7 042 | 0 | | 0 | 0 |
| KORKOKULUT | -760 | 0 | -376 | -2 000 | | -2 000 | -2 000 |
| MUUT RAHOITUSKULUT | -8 214 | 0 | -581 | -1 000 | | -1 000 | -1 000 |
| RAHOITUSTUOTOT JA -KULUT | -7 947 | 0 | 6 113 | -3 000 | | -3 000 | -3 000 |
| VUOSIKATE | 929 498 | -348 317 | 154 109 | -1 311 758 | 276,6 | -1 276 032 | -1 394 141 |
| POISTOT JA ARVONALENTUMISET | -665 924 | -726 113 | -350 233 | -766 990 | 5,6 | -761 848 | -734 223 |
| TILIKAUDEN YLIJÄÄMÄ/ALIJÄÄMÄ | 263 574 | -1 074 430 | -196 124 | -2 078 748 | 93,5 | -2 037 880 | -2 128 364 |
| TUNNUSLUVUT | | | | | | | |
| Toimintatuotot/Toimintakulut % | 108,0 | 97,2 | | 90,1 | | 90,3 | 89,5 |
| Vuosikate/Poistot % | 139,58 | -48,0 | | -171,0 | | -167,5 | -189,9 |
| Vuosikate % TA*) | | -72,7 | | -208,7 | | -203,0 | -221,8 |

*) 100*vuosikate/keskimäär.poiston-
alaisten investointien omahankintameno

Peimarin koulutuskuntayhtymä

| Peimarin koulutuskuntayhtymä Toimipaikat yhteensä | TP 2021 | MTA 2022 | TOT 6/2022 | TA 2023 | SV 2024 | SV 2025 |
|--|-------------------|-------------------|------------------|-------------------|-------------------|-------------------|
| TOIMINTATUOTOT | | | | | | |
| MYYNTITUOTOT | 12 289 241 | 11 221 873 | 5 558 544 | 11 290 000 | 11 290 000 | 11 290 000 |
| 3071 Kurssi- ja opiskelijamaksut | 76 824 | 64 400 | 48 825 | 91 700 | 91 700 | 91 700 |
| 3072 Ateriatuotot | 51 771 | 59 000 | 28 887 | 66 000 | 66 000 | 66 000 |
| 3073 Majoitustuotot | 1 890 | 2 500 | 2 832 | 2 000 | 2 000 | 2 000 |
| 3074 Työtoimintatuotot | 117 059 | 123 000 | 40 576 | 128 500 | 128 500 | 128 500 |
| 3075 Tuotanto- ja palvelutoiminnan | 231 293 | 188 000 | 153 149 | 274 000 | 274 000 | 274 000 |
| 3076 Muut liiketoiminnan tuotot | 57 711 | 169 001 | 25 891 | 68 000 | 68 000 | 68 000 |
| 3080 Ammattikoul. Yks.hintarahoitus | 11 611 570 | 10 567 672 | 5 225 678 | 10 600 000 | 10 600 000 | 10 600 000 |
| 3100 Kotikuntakorvaukset | 23 847 | 0 | 4 923 | 0 | 0 | 0 |
| 3110 Jäsenkuntien maksusuudet ja k | 47 509 | 0 | 0 | 0 | 0 | 0 |
| 3135 Oppisopimuskoulutuksen koulutu | 0 | 2 000 | 0 | 0 | 0 | 0 |
| 3140 Muut myyntituotot | 69 767 | 46 300 | 27 784 | 59 800 | 59 800 | 59 800 |
| MAKSUTUOTOT | 1 776 | 1 000 | 1 522 | 0 | 0 | 0 |
| 3275 Muut opetus- ja kultt.toimen ma | 1 776 | 1 000 | 1 522 | 0 | 0 | 0 |
| TUET JA AVUSTUKSET | 438 674 | 542 500 | 343 185 | 423 000 | 423 000 | 423 000 |
| 3330 Muut tuet ja avustukset | 438 674 | 542 500 | 343 185 | 423 000 | 423 000 | 423 000 |
| MUUT TOIMINTATUOTOT | 371 946 | 199 000 | 128 191 | 166 000 | 166 000 | 166 000 |
| 3410 Asuntojen vuokrat | 104 316 | 70 000 | 50 300 | 68 000 | 68 000 | 68 000 |
| 3420 Muiden rakennusten vuokrat | 91 173 | 75 500 | 51 269 | 75 500 | 75 500 | 75 500 |
| 3430 Maa- ja vesialueiden vuokrat | 3 571 | 3 200 | 1 810 | 3 500 | 3 500 | 3 500 |
| 3450 Koneiden ja laitteiden vuokrat | 156 | 0 | 64 | 0 | 0 | 0 |
| 3460 Muut vuokratuotot | 1 309 | 30 300 | 624 | 2 000 | 2 000 | 2 000 |
| 3510 Pysyv. vast.hyöd.luov.voitot | 10 177 | 0 | 3 299 | 1 000 | 1 000 | 1 000 |
| 3530 Muut tuotot | 157 188 | 16 000 | 18 796 | 11 000 | 11 000 | 11 000 |
| 3533 Muut liiketoiminnan tuotot | 4 056 | 4 000 | 2 028 | 5 000 | 5 000 | 5 000 |
| TOIMINTATUOTOT | 13 101 636 | 11 964 373 | 6 031 442 | 11 879 000 | 11 879 000 | 11 879 000 |
| VALMISTEVARASTON MUUTOS | | | | | | |
| VALMISTEVARASTON MUUTOS | -29 679 | 0 | 0 | 0 | 0 | 0 |
| 3610 Valm.ja keskener.var.lis/väh | -29 679 | 0 | 0 | 0 | 0 | 0 |
| VALMISTEVARASTON MUUTOS | -29 679 | 0 | 0 | 0 | 0 | 0 |
| TOIMINTAKULUT | | | | | | |
| HENKILÖSTÖKULUT | -8 436 127 | -8 535 190 | -4 011 937 | -8 779 908 | -8 937 182 | -9 097 291 |
| PALKAT JA PALKKIOT | -6 999 371 | -7 058 541 | -3 315 351 | -7 272 344 | -7 402 617 | -7 535 233 |
| 4001 Kokouspalkkiot | -32 763 | -35 000 | 0 | -35 000 | -35 000 | -35 000 |
| 4002 Vakinaisten palkat | -2 130 228 | -2 076 746 | -987 568 | -2 056 107 | -2 093 116 | -2 130 790 |
| 4004 Sijaisten palkat | -880 | 0 | -18 906 | 0 | 0 | 0 |
| 4005 Erilliskorvaukset | -41 667 | -30 000 | -7 655 | -41 000 | -41 738 | -42 490 |
| 4009 Opettajien palkat KuEi | -4 390 882 | -4 487 746 | -2 147 526 | -4 757 068 | -4 842 696 | -4 929 866 |
| 4010 Asiantuntijapalkkiot | -248 100 | -271 690 | -90 921 | -278 000 | -283 004 | -288 097 |
| 4011 Määräaikaiset palkat | -184 758 | -157 359 | -87 211 | -105 169 | -107 063 | -108 990 |
| 4060 Jaksotetut palkat ja palkkiot | -26 187 | 0 | 0 | 0 | 0 | 0 |
| 4230 Sairausvakuutuskorvaukset | 56 336 | 0 | 21 978 | 0 | 0 | 0 |
| 4240 Tapaturmakorvaukset | -244 | 0 | 2 457 | 0 | 0 | 0 |

Peimarin koulutuskuntayhtymä

| | | | | | | |
|---|------------|------------|----------|------------|------------|------------|
| HENKILÖSIVUKULUT | -1 436 756 | -1 476 649 | -696 585 | -1 507 564 | -1 534 565 | -1 562 058 |
| ELÄKEKULUT | -1 190 184 | -1 187 952 | -582 009 | -1 205 757 | -1 227 355 | -1 249 342 |
| 4100 KuEL-palkkaperust.eläkemaksu | -1 147 385 | -1 187 952 | -562 543 | -1 205 757 | -1 227 355 | -1 249 342 |
| 4101 KuEL-eläkemenerust.eläkemaks | -40 098 | 0 | -19 466 | 0 | 0 | 0 |
| 4130 Jaksotetut eläkekulut | -2 701 | 0 | 0 | 0 | 0 | 0 |
| MUUT HENKILÖSIVUKULUT | -246 572 | -288 697 | -114 576 | -301 807 | -307 210 | -312 716 |
| 4151 Työnantajan sosiaalivak.maksut | -106 167 | -107 993 | -44 164 | -113 448 | -115 479 | -117 551 |
| 4160 Työttömyysvakuutusmaksut | -100 905 | -99 524 | -50 931 | -101 089 | -102 897 | -104 741 |
| 4170 Tapaturmavakuutusmaksut | -37 916 | -38 827 | -18 378 | -43 635 | -44 417 | -45 212 |
| 4180 Muut sosiaalivakuutusmaksut | -1 734 | -42 353 | -1 103 | -43 635 | -44 417 | -45 212 |
| 4190 Jaksotetut sos.vak.maksut | 150 | 0 | 0 | 0 | 0 | 0 |
| PALVELUJEN OSTOT | -1 679 079 | -1 762 900 | -875 398 | -1 865 850 | -1 865 850 | -1 865 850 |
| 4340 Asiantuntijapalvelut | -96 992 | -70 000 | -25 911 | -74 000 | -74 000 | -74 000 |
| 4341 Toimistopalvelut | -17 983 | -16 200 | -23 107 | -40 500 | -40 500 | -40 500 |
| 4342 ICT-palvelut | -377 233 | -318 500 | -191 303 | -351 000 | -351 000 | -351 000 |
| 4344 Rahoitus- ja pankkipalvelut | -12 036 | -2 000 | -1 642 | -2 100 | -2 100 | -2 100 |
| 4350 Painatukset, ilmoitukset, markk. | -30 932 | -32 900 | -33 143 | -33 200 | -33 200 | -33 200 |
| 4360 Posti- ja kuriiripalvelut | -17 658 | -14 300 | -10 465 | -20 050 | -20 050 | -20 050 |
| 4370 Vakuutukset | -57 379 | -94 700 | -72 069 | -96 000 | -96 000 | -96 000 |
| 4381 Jätevesi | -26 705 | -31 900 | -6 568 | -29 500 | -29 500 | -29 500 |
| 4382 Jätehuolto | -38 731 | -42 100 | -17 822 | -42 900 | -42 900 | -42 900 |
| 4383 Pesulapalvelut | -8 968 | -15 000 | -5 916 | -14 500 | -14 500 | -14 500 |
| 4384 Puhdistus- ja siivouspalvelut | -19 530 | -22 000 | -8 328 | -21 000 | -21 000 | -21 000 |
| 4385 Muut puhtaanapito- ja siivouspalvelut | -4 364 | -10 500 | -5 731 | -9 000 | -9 000 | -9 000 |
| 4390 Rakenn. ja alueiden rakentamis | -232 703 | -264 500 | -87 982 | -253 000 | -253 000 | -253 000 |
| 4400 Koneiden, kaluston ja laitteid | -133 391 | -128 000 | -76 263 | -127 500 | -127 500 | -127 500 |
| 4411 Majoituspalvelut | -5 895 | -6 000 | -5 350 | -11 700 | -11 700 | -11 700 |
| 4412 Ruokarahat | -69 512 | -82 000 | -35 786 | -84 000 | -84 000 | -84 000 |
| 4413 Muut ravitsemispalvelut | -46 565 | -115 000 | -29 912 | -96 500 | -96 500 | -96 500 |
| 4420 Matkustus- ja kuljetuspalvelut | -68 562 | -61 000 | -35 824 | -85 500 | -85 500 | -85 500 |
| 4430 Sosiaali- ja terveystieteiden palvelut | -73 683 | -80 000 | -37 335 | -80 000 | -80 000 | -80 000 |
| 4440 Koulutus- ja kulttuuripalvelut | -49 005 | -62 500 | -17 934 | -47 500 | -47 500 | -47 500 |
| 4441 Henkilöstön koulutuspalvelut | -42 021 | -43 800 | -17 933 | -53 000 | -53 000 | -53 000 |
| 4445 Koulutuskorv. työntäjille | -76 102 | -59 500 | -64 109 | -117 300 | -117 300 | -117 300 |
| 4471 Jäsenmaksut | -18 576 | -19 900 | -18 258 | -19 000 | -19 000 | -19 000 |
| 4472 Käyttöoikeusmaksut | -27 570 | -46 100 | -8 793 | -46 600 | -46 600 | -46 600 |
| 4473 Muut palvelut | -126 983 | -124 500 | -37 914 | -110 500 | -110 500 | -110 500 |
| AINEET, TARVIKKEET JA TAVARAT | -1 743 767 | -1 742 200 | -828 597 | -2 188 800 | -2 018 800 | -2 018 800 |
| 4500 Toimisto- ja koulutarvikkeet | -15 989 | -107 000 | -8 010 | -58 600 | -58 600 | -58 600 |
| 4510 Kirjallisuus | -33 339 | -18 200 | -7 220 | -16 000 | -16 000 | -16 000 |
| 4520 Elintarvikkeet | -92 908 | -125 600 | -42 823 | -128 600 | -128 600 | -128 600 |
| 4530 Vaatteisto | -51 713 | -36 500 | -10 937 | -37 000 | -37 000 | -37 000 |
| 4533 Lääkkeet | -12 056 | -14 300 | -7 226 | -14 000 | -14 000 | -14 000 |
| 4536 Hoitotarvikkeet | -17 404 | -17 000 | -8 124 | -16 500 | -16 500 | -16 500 |
| 4550 Siivous- ja puhdistusaineet | -27 361 | -35 600 | -18 293 | -36 000 | -36 000 | -36 000 |
| 4560 Poltto- ja voiteluaineet | -80 177 | -65 000 | -40 191 | -83 500 | -83 500 | -83 500 |
| 4568 Lämmitys | -235 440 | -288 000 | -140 370 | -242 500 | -242 500 | -242 500 |
| 4569 Sähkö ja kaasut | -270 084 | -233 500 | -122 486 | -667 100 | -497 100 | -497 100 |
| 4570 Vesi | -41 125 | -44 000 | -6 639 | -42 300 | -42 300 | -42 300 |
| 4580 Kalusto | -345 239 | -252 000 | -139 326 | -275 500 | -275 500 | -275 500 |
| 4590 Rakennusmateriaali | -69 433 | -63 500 | -40 646 | -66 000 | -66 000 | -66 000 |

Peimarin koulutuskuntayhtymä

| | | | | | | | |
|-------------------------------------|----------------------------------|--------------------|--------------------|-------------------|--------------------|--------------------|--------------------|
| 4601 | Lannoitteet | -49 781 | -30 000 | -4 996 | -45 000 | -45 000 | -45 000 |
| 4602 | Kasvinsuojelaineet | -10 262 | -9 000 | -4 077 | -12 200 | -12 200 | -12 200 |
| 4603 | Siemenet | -36 550 | -27 000 | -18 890 | -32 000 | -32 000 | -32 000 |
| 4604 | Vijelytarvikkeet | -4 883 | -24 000 | -6 019 | -24 000 | -24 000 | -24 000 |
| 4605 | Rehut ja eläinten ruoat | -83 532 | -88 000 | -53 029 | -102 000 | -102 000 | -102 000 |
| 4606 | Opetus- ja havaintomateriaali | -102 573 | -87 000 | -64 694 | -126 000 | -126 000 | -126 000 |
| 4607 | Eläimet | -6 345 | -4 000 | 0 | 0 | 0 | 0 |
| 4608 | Muu materiaali | -157 572 | -173 000 | -84 601 | -164 000 | -164 000 | -164 000 |
| AVUSTUKSET | | -13 336 | -13 000 | -14 327 | -25 000 | -25 000 | -25 000 |
| 4739 | Muut avustukset kotitalouksill | -13 336 | -10 000 | -14 327 | -24 000 | -24 000 | -24 000 |
| 4742 | Avustukset yhteisöille | 0 | -3 000 | 0 | -1 000 | -1 000 | -1 000 |
| MUUT TOIMINTAKULUT | | -262 204 | -259 400 | -153 187 | -328 200 | -305 200 | -263 200 |
| 4800 | Maa- ja vesialueiden vuokrat | -26 383 | -4 000 | -3 239 | -3 500 | -3 500 | -3 500 |
| 4820 | Rakennusten ja huoneist. vuokrat | -64 549 | -81 000 | -35 668 | -68 000 | -45 000 | -3 000 |
| 4840 | Koneiden ja laitteiden vuokrat | -9 102 | -12 500 | -13 380 | -75 200 | -75 200 | -75 200 |
| 4860 | Muut vuokrat | -6 420 | -5 500 | -4 469 | -7 500 | -7 500 | -7 500 |
| 4900 | Välilliset verot | -31 695 | -13 100 | -21 163 | -18 000 | -18 000 | -18 000 |
| 4910 | Välittömät verot | -120 262 | -127 000 | -57 050 | -126 000 | -126 000 | -126 000 |
| 4921 | Luottotapp. toim.tuotoista(ms) | -158 | -300 | -803 | 0 | 0 | 0 |
| 4940 | Muut toimintakulut | -3 634 | -16 000 | -17 415 | -30 000 | -30 000 | -30 000 |
| TOIMINTAKULUT | | -12 134 513 | -12 312 690 | -5 883 447 | -13 187 758 | -13 152 032 | -13 270 141 |
| TOIMINTAKATE | | 937 445 | -348 317 | 147 996 | -1 308 758 | -1 273 032 | -1 391 141 |
| RAHOITUSTUOTOT JA -KULUT | | | | | | | |
| KORKOTUOTOT | | 117 | 0 | 28 | 0 | 0 | 0 |
| 6050 | Muut korkotuotot | 117 | 0 | 28 | 0 | 0 | 0 |
| MUUT RAHOITUSTUOTOT | | 910 | 0 | 7 042 | 0 | 0 | 0 |
| 6100 | Osinkotuotot ja osuuspääomien | 465 | 0 | 6 590 | 0 | 0 | 0 |
| 6130 | Viivästyskorot | 95 | 0 | 114 | 0 | 0 | 0 |
| 6170 | Muut rahoitustuotot | 349 | 0 | 338 | 0 | 0 | 0 |
| KORKOKULUT | | -760 | 0 | -376 | -2 000 | -2 000 | -2 000 |
| 6240 | Maksuliikennetilien korot | -760 | 0 | -376 | -2 000 | -2 000 | -2 000 |
| MUUT RAHOITUSKULUT | | -8 214 | 0 | -581 | -1 000 | -1 000 | -1 000 |
| 6320 | Viivästyskorot ja korotukset | -1 155 | 0 | -31 | 0 | 0 | 0 |
| 6335 | Arvopapereiden luovutustappiot | -6 071 | 0 | 0 | 0 | 0 | 0 |
| 6350 | Luotto provisiot | -989 | 0 | -549 | -1 000 | -1 000 | -1 000 |
| RAHOITUSTUOTOT JA -KULUT | | -7 947 | 0 | 6 113 | -3 000 | -3 000 | -3 000 |
| VUOSIKATE | | 929 498 | -348 317 | 154 109 | -1 311 758 | -1 276 032 | -1 394 141 |
| POISTOT JA ARVONALENTUMISET | | | | | | | |
| SUUNNITELMAN MUKAISET POISTOT | | -665 924 | -726 113 | -350 233 | -766 990 | -761 848 | -734 223 |
| 7130 | Poistot rakennuksista | -439 487 | -457 061 | -224 433 | -458 803 | -448 600 | -423 108 |
| 7140 | Poistot kiint.rakenteista ja l | -107 639 | -121 260 | -59 611 | -125 133 | -128 358 | -131 061 |
| 7150 | Poistot koneista ja kalustosta | -118 798 | -147 791 | -66 189 | -183 054 | -184 889 | -180 054 |
| POISTOT JA ARVONALENTUMISET | | -665 924 | -726 113 | -350 233 | -766 990 | -761 848 | -734 223 |
| TILIKAUDEN YLIJÄÄMÄ/ALIJÄÄMÄ | | 263 574 | -1 074 430 | -196 124 | -2 078 748 | -2 037 880 | -2 128 364 |

Peimarin koulutuskuntayhtymä

9.2. Riskianalyysi

ISO 31000 -standardin mukaan riskienhallinta on tehokasta, kun organisaatiolla on ajantasainen, oikea ja kattava käsitys riskeistään, ja organisaation riskit ovat sen riskikriteerien mukaisia. Riskienhallinnan avulla tulkitaan organisaation toimintaa, siihen vaikuttavia sisäisiä ja ulkopuolisia tekijöitä sekä pyritään niillä tiedoilla tunnistamaan, arvioimaan ja hallitsemaan riskejä.

Riskienhallinta on osa sisäistä valvontaa ja sen tavoitteena on saada kohtuullinen varmuus organisaation tavoitteiden saavuttamisesta sekä toiminnan jatkuvuudesta ja häiriöttömyydestä.

Riskienhallintaprosessi perustuu

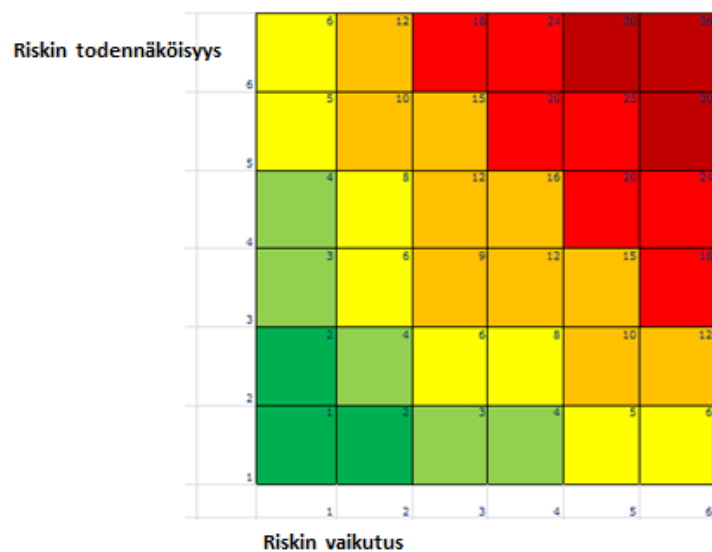
1. riskin tunnistamiseen ja kuvaamiseen
2. riskin toteutumisen vaikutusarviointiin (merkittävyyteen) ja riskin toteutumisen todennäköisyyteen
3. mahdollisuuteen hallita riskiä eri menetelmillä (valvonta)
4. riskeistä raportointiin ja riskien seurantaan.

Riskin vaikutuksen arviointi asteikolla 1–6: Mitä suurempi vaikutus tavoitteisiin tai toimintoihin taikka taloudellisesti, sitä suurempi arvo annetaan.

Riskin todennäköisyyden arviointi asteikolla 1–6: Mitä suurempi toteutumisen todennäköisyys, sitä suurempi arvo annetaan.

Riskin kokonaisarviointi vaikutuksen ja todennäköisyyden perusteella (kerrotaan annetut luvut keskenään; skaala on siten 1–6): Mitä suurempi toteutumisen todennäköisyys ja vaikutus, sitä vakavampi ja merkityksellisempi riski on.

- 1–2: mitätön riski
- 3–4: pieni riski
- 5–8: kohtalainen riski
- 9–16: tuntuva riski
- 18–25: merkittävä riski
- 26–36: sietämätön riski



| Peimarin koulutuskuntayhtymä | Perustelut - riskin kuvaus (tunnistaminen) - mikä voi aiheuttaa/mahdollistaa - seurauksen laadullinen kuvaus - seurauksen vaikuttavuus - toteutumisen todennäköisyys | Vaikutus 1 - 6 | Todennäköisyys 1 - 6 | Yhteensä | Toimenpiteet/kehittämisedotukset riskin ennakoimiseksi ja hallitsemiseksi | Vastuhenkilö/toimiala | Riskien hallinnan toimenpiteiden seuranta ja raportointi - miten, milloin - kuka - kenelle |
|--|--|-------------------|-------------------------|----------|--|---|---|
| TOIMINTAYMPÄRISTÖ (sisäinen ja ulkoinen) JA TOIMINNAN ORGANISOINTI | | | | | | | |
| Ulkopuoliset vaikutukset (ympäristö, elinkeinoelämä, rakenteelliset muutokset) | Organisaation tuottamat koulutuspalvelut eivät enää palvele yhteiskunnan ja elinkeinoelämän tarpeita | 6 | 1 | 6 | Yhteiskunnan kehittymisen suuntaa seurataan jatkuvasti | Johtoryhmä | Talousarvion ja tilinpäätöksen yhteydessä |
| Hallintosäännön ja muiden sääntöjen ja ohjeiden ajantasaisuus, kattavuus ja niiden tunteminen | Hallintosääntö ei ole ajan tasalla tai sen sisältöä ei tunneta Sisäisen valvonnan periaatteet eivät ole ajan tasalla tai niitä ei tunneta Tarkastuslautakunta ei tunnista rooliaan | 5 | 1 | 5 | Hallintosääntöä tarkastellaan säännöllisesti. Ulkoista valvontaa toteuttavat tarkastuslautakunta ja tilintarkastaja. KY:n sisäisestä valvonnasta vastaavat kaikki kuntayhtymän tilivelvolliset ja esimiehet. | Yhtymähallitus Johtoryhmä Kkyn tilivelvolliset ja esimiehet | 1. Tarpeen mukaan |
| Toimielintyöskentelyn "pelisääntöjen" määrittely | Toimielimet eivät tunnista rooliaan tai eivät toimi sen mukaisesti | 2 | 1 | 2 | Toimielimien koulutus ja perehdytys organisaation toimintaan valtuustokauden alussa | Johtoryhmä | Tarpeen mukaan. |

Peimarin koulutuskuntayhtymä

| | | | | | | | |
|---|--|---|---|----|--|---|---|
| Valtuuston päättämät sisäisen valvonnan ja riskienhallinnan periaatteet | Sisäisen valvonnan ja riskienhallinnan periaatteet eivät ole ajan tasalla tai niitä ei noudateta | 3 | 2 | 6 | Sisäisen valvonnan ja riskienhallinnan periaatteiden säännöllinen tarkastaminen | Johtoryhmä | Talousarvion ja tilinpäätöksen yhteydessä |
| Tehtävien, vastuiden ja toimivaltuuksien selkeys (ajantasaiset tehtäväkuvaukset, prosessikaaviot jne.) delegointi ja otto-oikeus päätöksenteossa | Tehtäväkuvat ovat epäselviä tai niitä ei ole, delegoituja tehtäviä ei ole dokumentoitu, otto-oikeus päätöksenteossa ei ole riittävän selkeästi määritelty | 3 | 2 | 6 | Tehtäväkuvia tarkastellaan vuosittain kehityskeskustelujen yhteydessä. Delegointi ja otto-oikeus määritellään ja niiden toimivuutta seurataan säännöllisesti | Esimiehet Johtoryhmä Yhtymähallitus | Kehityskeskustelut Tarpeen mukaan |
| Organisaatorakenteen selkeys ja tarkoituksenmukaisuus | Organisaatorakenne on epäselvä tai ei palvele toimintaa Eri toimijoiden toimivalta, velvoitteet ja vastuut ovat epäselvät tai niitä ei ole määritelty | 4 | 4 | 16 | Organisaatorakennetta tarkastellaan säännöllisesti ja työnjaon toimivuutta kartoitetaan vuosittaisissa kehityskeskusteluissa | Johtoryhmä | Kehityskeskustelut Tarpeen mukaan |
| Omistajaohjaus | Omistajaohjaus puuttuu tai sillä ei ole vakiintunutta roolia toiminnan ohjauksessa | 4 | 1 | 4 | Säännölliset omistajatapaamiset Omistajaohjauksen rooli määritelty hallintosäännössä | Johtoryhmä, omistajakunnat | |

Peimarin koulutuskuntayhtymä

| Peimarin koulutuskuntayhtymä | Perustelut - riskin kuvaus (tunnistaminen) - mikä voi aiheuttaa/mahdollistaa - seurauksen laadullinen kuvaus - seurauksen vaikuttavuus - toteutumisen todennäköisyys | Vaikutus 1 - 6 | Toden- näköi- syys 1 - 6 | Yh- teens ä | Toimenpiteet/ kehittämisehdo- tukset riskin en- nakoimiseksi ja hallitsemiseksi | Vastuu- henkilö/ toimiala | Riskien hallin- nan toimenpi- teiden seuranta ja raportointi - miten, milloin - kuka - kenelle |
|--|---|-------------------|-----------------------------------|-------------------|---|--|--|
| SUUNNITTELU- JA SEURAN- TAJÄRJESTELMÄ | | | | | | | |
| Kuntayhtymän strategian laa- timinen (toimintaympäristön analyysi, kokonaisnäkemys kunnan ja kuntakonsernin toi- minnasta, henkilöstön ja joh- tamisen, palvelurakenteiden ja -prosessien sekä talouden- pidon ja tuottavuuden kehit- tämisen linjaukset) | Organisaatiolla ei ole strategiaa tai se ei ohjaa toimintaa | 3 | 2 | 6 | Olemassa olevaa strategiaa päivitetään säännönmu- kaisesti | Johto- ryhmä Yhtymä- hallitus | |
| Talousarvion täydellisyys (kaikki tiedossa olevat menot ja tulot on budjetoitu) | Talousarviosta puuttuu tiedossa olevia menoja ja/tai tuloja | 3 | 2 | 6 | Talousvastuullisia perehdytetään budjetointiin | Johto- ryhmä | |
| Talousarvion seuranta ja ta- lousarviomuutokset | Talousarvion toteutumista ei seurata eikä talousarviomuutoksista päätetä oikeassa järjestyksessä | 3 | 1 | 3 | Talousvastuullisia perehdytetään budjetointiin | Johto- ryhmä | |
| Tavoitteiden toteutuminen (toteutumista uhkaavien ris- kien tunnistaminen) | Asetetut tavoitteet ovat epärealistisia, niiden toteutumista ei seurata tai toimenpiteet jäävät puuttumaan tavoitteiden jäädessä toteutumatta | 4 | 2 | 8 | Talousarviossa olevat tavoitteet pyritään asettamaan realistiselle tasolle ja niiden toteutumisennustetta seurataan. Tavoitteiden uhatessa jäädä toteutumatta mietitään toimenpiteet kehityksen kääntämiseksi organisaatiolle positiiviseen suuntaan. | Johto- ryhmä Yhtymä- hallitus | Talousarvio ja ti- linpäätös |

Peimarin koulutuskuntayhtymä

| Peimarin koulutuskuntayhtymä | Perustelut - riskin kuvaus (tunnistaminen) - mikä voi aiheuttaa/mahdollistaa - seurauksen laadullinen kuvaus - seurauksen vaikuttavuus - toteutumisen todennäköisyys | Vai- kutus 1 - 6 | Toden- näköi- syys 1 - 6 | Yh- teens ä | Toimenpiteet/ kehittämisehdo- tukset riskin en- nakoimiseksi ja hallitsemiseksi | Vastuu- henkilö/ toimiala | Riskien hallin- nan toimenpi- teiden seuranta ja raportointi - miten, milloin - kuka - kenelle |
|--|--|--------------------------------|--|----------------------------|--|--|--|
| ASIOIDEN VALMISTELU JA PÄÄTÖKSENTEKO | | | | | | | |
| Asioiden valmistelussa ja päätöksenteossa noudatetaan säädöksiä ja määräyksiä | Päätökset eivät ole lainmukaisia | 5 | 1 | 5 | Vastuuhenkilöiden jatkuva koulutus | Johto-ryhmä Yhtymä-hallitus Yhtymä-valtuusto | |
| Päätösten tiedoksianto | Päätöksiä ei anneta tiedoksi lakien mukaisesti | 3 | 2 | 6 | Vastuuhenkilöiden jatkuva koulutus | Johto-ryhmä | |

Peimarin koulutuskuntayhtymä

| Peimarin koulutuskuntayhtymä | Perustelut - riskin kuvaus (tunnistaminen) - mikä voi aiheuttaa/mahdollistaa - seurauksen laadullinen kuvaus - seurauksen vaikuttavuus - toteutumisen todennäköisyys | Vai- kut 1 - 6 | Toden- näköi- syys 1 - 6 | Yh- teens ä | Toimenpiteet/ kehittämisehdo- tukset riskin en- nakoimiseksi ja hallitsemiseksi | Vastuu- henkilö/ toimiala | Riskien hallin- nan toimenpi- teiden seuranta ja raportointi - miten, milloin - kuka - kenelle |
|---|--|-------------------------------|---|----------------------------|---|--|---|
| KOULUTUKSEN JÄRJESTÄMI- NEN | | | | | | | |
| Koulutuksen järjestämisen tu- kitoiminnot (oppilashallinto) | Oppilashallintoa ei johdeta koordi- noidusti, uudet käytännöt eivät tavoita kaikkia toimijoita | 4 | 3 | 12 | Perehdyttämis/ke- hittämisprosessit on vakiintuneita, organisaatio tukee hallintoa kokonais- valtaisesti | Johto- ryhmä | Seurataan audi- toinneissa, opis- kelijapalaute, rehtori- ja johto- ryhmä benchmarking verrokki organi- saatioihin |
| Opiskelijamäärät | Toteutuneet opiskelijavuodet laskevat merkittävästi, mikä vaikuttaa organi- saation rahoitukseen viiveellä | 6 | 3 | 18 | Jatkuvan haun ke- hittäminen, hake- van toiminnan ke- hittäminen | Rehtorit | Raportointi tilin- päätöksessä, Koski ja Wilma raportointi |
| Työelämäyhteistyö | Työelämää ei oteta mukaan koulutuk- sen kehittämiseen vaan turvaudutaan vanhoihin käytäntöihin | 5 | 2 | 10 | Työelämäyhteis- työn jatkuva kehit- täminen | Rehtorit | Neuvottelukunnat |
| Oppimisympäristöt | Opetuksen menetelmiä ei kehitetä, uu- sia oppimisympäristöjä ei kehitetä | 5 | 2 | 10 | Osaamisen ja oppi- misympäristöjen kehittäminen | Rehtorit | Opiskelijapalaute, benchmarking |
| Asiakaspalautteet/opiskelija- palautteet/valitukset | Asiakaspalautetta ei kerätä ja/tai sitä ei analysoida | 3 | 1 | 3 | Asiakaspalautetta kerätään vakiintu- neen käytännön mukaisesti | Johto- ryhmä | Palautetta kerät- täessä yhteen- veto ja analy- sointi. Yhteen- veto tilinpäätök- sessä. |
| Koulutuksen järjestäminen <u>erityistilanteissa (esim. pan- demia)</u> | Opiskeluhalukkuus vähenee, opintojen eteneminen hankaloituu | 5 | 3 | 15 | Ennaltaehkäisevät ohjeet ja varotoi- met, tilanteen seu- raaminen | Johto- ryhmä | Tilanteen jatkuva seuranta |

Peimarin koulutuskuntayhtymä

| Peimarin koulutuskuntayhtymä | Perustelut - riskin kuvaus (tunnistaminen) - mikä voi aiheuttaa/mahdollistaa - seurauksen laadullinen kuvaus - seurauksen vaikuttavuus - toteutumisen todennäköisyys | Vai- kut 1 - 6 | Toden- näköi- syys 1 - 6 | Yh- teens ä | Toimenpiteet/ kehittämisehdo- tukset riskin en- nakoimiseksi ja hallitsemiseksi | Vastuu- henkilö/ toimiala | Riskien hallin- nan toimenpi- teiden seuranta ja raportointi - miten, milloin - kuka - kenelle |
|--|---|----------------------|-----------------------------------|-------------------|--|--|--|
| HENKILÖSTÖ | | | | | | | |
| Henkilöstöä koskeva toimenpideohjelma | Henkilöstö- ja koulutussuunnitelmaa ei ole, se ei ole ajan tasalla tai sitä ei noudateta | 3 | 2 | 6 | Henkilöstö huomioidaan laadittavassa strategiassa | Johtoryhmä | |
| Henkilöstön riittävyys/saataavuus | Päteviä henkilöitä avoimena olevaan tehtävään ei ole rekrytoitavissa. Henkilöstömitoitus on liian alhainen poikkeustilanteissa (esim. sairaslomien aikana) | 5 | 2 | 10 | Rekrytointi hoidetaan ammattitaitoisesti, haku ilmoitetaan oikeissa kanavissa, organisaation maineesta pidetään huolta Kriittiset prosessit tunnistetaan. | Johto Yhtymä- hallitus Yhtymä- valtuusto | |
| Henkilöstön ammattitaidon ylläpitäminen (kehittämisen ja koulutussuunnitelma) | Kehittämisen ja koulutussuunnitelmaa ei ole henkilöstön ammattitaidon ylläpitämistä | 2 | 2 | 4 | Kehittämisen ja koulutussuunnitelmaa pyritään laatimaan v. 2020 TAN laadinnan yhteydessä | Johtoryhmä | |
| Varahenkilöjärjestelmä | Varahenkilöjärjestelmää ei ole, tai varallaoloon tarvittavaa osaamista ei ole siirretty Koronatilanne pahenee | 5 | 5 | 25 | Varahenkilöjärjestelmä luodaan tarvittaviin toimintoihin ja sen toimivuutta seurataan vuosittaisissa kehityskeskusteluissa | Tiimin- vetoiset Johtoryhmä | |

Peimarin koulutuskuntayhtymä

| | | | | | | | |
|--|--|---|---|----|---|---|---|
| Perehdytys | Uuden henkilöstön perehdytystä ei ole hoidettu tarvittavalla laajuudella | 5 | 2 | 10 | Perehdytykseen luodaan organisatiotasoiset käytännöt | Tiimin vetäjät Johtoryhmä | |
| Työtehtävien eriyttäminen | Työtehtäviä ei ole eriytetty niin, ettei vaarallisia työyhdistelmiä synny. | 5 | 3 | 15 | Vaarallisiin tehtävähdistelmiin kiinnitetään erityistä huomioita vastuiden muuttuessa | | |
| Työhyvinvointi Työkyvyn ylläpitäminen ja arviointi | Henkilöstön työhyvinvointiin eikä työkyvyn ylläpitämiseen kiinnitetä riittävä huomioita | 5 | 2 | 10 | Henkilöstön työhyvinvointia seurataan työtyytyväisyyskyselyillä sekä yhteistyössä työterveyshuollon kanssa. Tyhy-toiminta vakiinnutetaan. | Tiiminvetäjät Johtoryhmä | Työtyytyväisyyskyselyt Työterveydenhuollon palaute |
| Työturvallisuus | Työturvallisuudessa löytyy merkittäviä puutteita | 4 | 2 | 8 | Työturvallisuusriskit analysoidaan säännöllisesti. Työsuojeluorganisaatio työskentelee aktiivisesti | Johtoryhmä Työsuojelupäällikkö Työsuojeluorganisaatio | Työsuojeluorganisaatio kerää vahinkotilastoa ja vähältä piti-tilanteita |
| Väkivaltatilanne kouluympäristössä | | 5 | 1 | 5 | Toimintaohjeiden laatiminen | Johtoryhmä | |
| Ulkopuolisten henkilöiden oleskelu työmaa-alueella (oppimisympäristö), jossa liikkuu työkoneita | Ulkopuoliset henkilöt ulkoilevat erityisesti Tuorlassa alueella, jossa liikkuu työkoneita koulutustilaisuuksissa | 4 | 4 | 16 | Korkean riskin alueiden merkintä työmaa-alueeksi, tietyiltä alueilta kielletään ulkopuolisilta liikkuminen, alueiden valvonta | Johtoryhmä, kiinteistö-päällikkö | Kiinteistö-päällikkö johtoryhmälle |

Peimarin koulutuskuntayhtymä

| Peimarin koulutuskuntayhtymä | Perustelut - riskin kuvaus (tunnistaminen) - mikä voi aiheuttaa/mahdollistaa - seurauksen laadullinen kuvaus - seurauksen vaikuttavuus - toteutumisen todennäköisyys | Vai- kutus 1 - 6 | Toden- näköi- syys 1 - 6 | Yh- teens ä | Toimenpiteet/ kehittämisehdo- tukset riskin en- nakoimiseksi ja hallitsemiseksi | Vastuu- henkilö/ toimiala | Riskien hallin- nan toimenpi- teiden seuranta ja raportointi - miten, milloin - kuka - kenelle |
|---|---|------------------------|-----------------------------------|-------------------|---|--------------------------------------|--|
| TIETOJÄRJESTELMÄT | | | | | | | |
| Tietosuunnitelma (perustuu kuntastrategiaan) | Kuntayhtymästrategiaan perustuvaa tietosuunnitelmaa ei ole tai se ei ole ajan tasalla | 2 | 2 | 4 | Laaditaan tietosuunnitelma | Tietohallintopäällikkö | |
| Tietojärjestelmien toimivuus | Tietojärjestelmissä ja palveluisia on usein/säännöllisesti toiminnan keskeyttäviä katkoksia. | 3 | 3 | 9 | Valvontajärjestelmät, kahdennetut palvelut. | Tietohallintopäällikkö | |
| Tiedonhallinta | Tiedon pysyvä häviäminen henkilöstönjärjestelmien- ja laitteiden toiminnan seurauksesta | 6 | 2 | 12 | Varmuuskopiointi. Seuranta ja loki palvelut | Tietohallintopäällikkö | |
| Tietojärjestelmien turvallisuus | Tietoturva- ja tietoturvaratkaisut eivät ole ajan tasalla | 4 | 3 | 12 | Ajantasaiset tietoturvaratkaisut, reaaliaikainen seuranta | Tietohallintopäällikkö | |
| Menetelmä- ja järjestelmäkuvaukset, yhteensopivuus | Menetelmä- ja järjestelmäkuvauksia ei ole tehty tai ne ei ole ajan tasalla | 2 | 1 | 2 | Menetelmä- ja järjestelmäkuvaukset laaditaan ja niitä tarkastellaan säännöllisesti | Johtoryhmä Tietohallintopäällikkö | |
| Käyttöoikeudet ja salassapito | Käyttöoikeuksia ei ole rajoitettu todelliseen tarpeeseen eikä salassapito toteudu | 2 | 2 | 4 | Käyttöoikeuksien hallintaan luodaan dokumentoidut käytännöt, Seuranta ja lokipalvelut | Johtoryhmä IT | |
| Tietosuoja | Tietosuoja ei toteudu lainsäädännön edellyttämällä tasolla. Henkilöstön perehdyttäminen aiheeseen on puutteellista. | 4 | 3 | 12 | Henkilöstö on perehdytetty tietosuojaan ja tietosuoja "sisään rakennetaan" arkipäivän käytäntöihin. | Johtoryhmä Tietosuojavastava | |

Peimarin koulutuskuntayhtymä

| Peimarin koulutuskuntayhtymä | Perustelut - riskin kuvaus (tunnistaminen) - mikä voi aiheuttaa/mahdollistaa - seurauksen laadullinen kuvaus - seurauksen vaikuttavuus - toteutumisen todennäköisyys | Vai- kut 1 - 6 | Toden- näköi- syys 1 - 6 | Yh- teens ä | Toimenpiteet/ kehittämisehdo- tukset riskin en- nakoimiseksi ja hallitsemiseksi | Vastuu- henkilö/ toimiala | Riskien hallin- nan toimenpi- teiden seuranta ja raportointi - miten, milloin - kuka - kenelle |
|---|---|----------------------|-----------------------------------|-------------------|---|-----------------------------------|--|
| TALOUS | | | | | | | |
| Talouden tasapaino | Talous on useana vuonna alijäämäinen eikä tilanteen korjaamiseksi ole pitkäjänteistä suunnitelmaa | 5 | 5 | 25 | Organisaation kehittäminen perustuu strategiaan. Lyhytjännitteistä, poukkoilevaa toimintaa vältetään. | Yhtymä- hallinto | |
| Valtionavustusten yms. hakeminen | Valtionavustuksia ja erilaisia rahoitusavustuksia jää hakematta | 2 | 1 | 2 | Johtoryhmä käsittelee haettava olevat rahoitukset | Johtoryhmä | |
| Taloudelliset vastuut | Taloudelliset vastuut ovat määrittelemättä ja epäselviä | 3 | 2 | 6 | Taloudelliset vastuut määritellään talousarvioon | Johtoryhmä Yhtymä- hallitus | Johto -> yhtymä- hallitus : talous- arvion hyväksy- misen yhteydessä |
| Sijoitustoiminta ja varainhoito (hyväksytyt periaatteet) | Sijoitus- ja varainhoidon periaatteita ei ole määritelty tai ne ei ole ajan tasalla | 2 | 2 | 4 | Sijoitustoiminnan periaatteet on luotu ja niiden ajantasaisuutta tarkastellaan säännöllisesti | Johtoryhmä Yhtymä- hallitus | |
| Lainanotto (hyväksytyt periaatteet) | Lainanotolle ei ole määriteltyjä säännöksiä | 1 | 1 | 1 | Lainanoton tarve ennakoidaan riittävän aikaisin, jotta hyväksytyt periaatteet voidaan luoda oikeassa järjestyksessä | Johtoryhmä Yhtymä- hallitus | |

Peimarin koulutuskuntayhtymä

| Peimarin koulutuskuntayhtymä | Perustelut - riskin kuvaus (tunnistaminen) - mikä voi aiheuttaa/mahdollistaa - seurauksen laadullinen kuvaus - seurauksen vaikuttavuus - toteutumisen todennäköisyys | Vaikutus 1 - 6 | Todennäköisyys 1 - 6 | Yhteensä | Toimenpiteet/kehittämisehdotukset riskin ennakoinniseksi ja hallitsemiseksi | Vastuhenkilö/toimiala | Riskien hallinnan toimenpiteiden seuranta ja raportointi - miten, milloin - kuka - kenelle |
|--|---|-------------------|-------------------------|----------|---|-----------------------|---|
| HANKINNAT | | | | | | | |
| Julkiset hankinnat (kilpailutus) | Kilpailulainsäädäntöä ei tunneta tai sitä ei noudateta – toimitaan lain vastaisesti | 4 | 2 | 8 | Hankitaan asiantuntemusta julkisten hankintojen hoitamiseen. Kuvaus päätöksentekoprosessista auttaa tunnistamaan hankinnan vaiheisiin kuuluvat riskit | Johtoryhmä | |
| Pienhankinnat (omat hankintaohjeet) | Omia hankintaohjeita ei ole tai niitä ei tunneta | 4 | 2 | 8 | Organisaation hankintaohjeet ovat kattavat ja ajan tasalla. | Johtoryhmä | |
| Hankintavaltuudet | Hankintavaltuuksia ei ole määritelty tai niitä ei noudateta | 4 | 2 | 8 | Hankintavaltuudet määritellään | Johto Yhtymähallitus | |

Peimarin koulutuskuntayhtymä

| Peimarin koulutuskuntayhtymä | Perustelut - riskin kuvaus (tunnistaminen) - mikä voi aiheuttaa/mahdollistaa - seurauksen laadullinen kuvaus - seurauksen vaikuttavuus - toteutumisen todennäköisyys | Vaikutus 1 - 6 | Todennäköisyys 1 - 6 | Yhteensä | Toimenpiteet/kehittämisehdotukset riskin ennakointiseksi ja hallitsemiseksi | Vastuuhenkilö/toimiala | Riskien hallinnan toimenpiteiden seuranta ja raportointi - miten, milloin - kuka - kenelle |
|---|---|-------------------|-------------------------|----------|---|--------------------------|---|
| SOPIMUKSET JA PROJEKTIT | | | | | | | |
| Sopimusten laadinta ja täytäntöönpano | Sopimusten laadintaan ei ole riittävää osaamista, sopimusten noudattamista ei seurata, sopimuksia ei dokumentoida riittävästi | 2 | 1 | 2 | Sopimusten laadintaan hankitaan osaamista myös ulkopuolisilta asiantuntijoilta tarvittaessa. Sopimukset dokumentoidaan ja arkistoidaan tarkoituksenmukaisesti | Johtoryhmä | |
| Sopimusten hallinta (sopimuksen noudattaminen, voimassaolo, irtisanominen, optiovuodet) | Sopimusten hallintaan ei ole toimivia käytäntöjä | 3 | 3 | 9 | Sopimusten (ml. muiden asiakirjojen) hallintakäytännöt luodaan ja vakiinnutetaan käytäntöön | Talousjohtaja | |
| Projektit (käynnissä olevat ja suunnitellut): asettaminen, ohjeistus, talousarvio, toteutuminen, seuranta ja rahoituksen hakeminen | Projektien hallintamallit ovat puutteelliset, niitä ei tunneta tai niitä ei noudateta | 2 | 2 | 4 | Perehdytään projektien yhteydessä projektin hallintamalleihin | Projektin vastuuhenkilöt | |

Peimarin koulutuskuntayhtymä

| Peimarin koulutuskuntayhtymä | Perustelut - riskin kuvaus (tunnistaminen) - mikä voi aiheuttaa/mahdollistaa - seurauksen laadullinen kuvaus - seurauksen vaikuttavuus - toteutumisen todennäköisyys | Vai- kut 1 - 6 | Toden- näköi- syys 1 - 6 | Yh- teens ä | Toimenpiteet/ kehittämisehdo- tukset riskin en- nakoimiseksi ja hallitsemiseksi | Vastuu- henkilö/ toimiala | Riskien hallin- nan toimenpi- teiden seuranta ja raportointi - miten, milloin - kuka - kenelle |
|---|---|----------------------|-----------------------------------|-------------------|--|--|--|
| OMAISUUS | | | | | | | |
| Kiinteistöjen kunnossapito, kuntoarviot, toimitilat, kulunvalvonta, vakuutukset, arvostus | Kiinteistöjen kunnossapidosta ei huolehdita ajallaan, kulunvalvontaa ei ole järjestetty asianmukaisesti, vakuutukset ovat puutteelliset | 4 | 2 | 8 | Vakuutustarpeet inventoidaan säännöllisesti Paloturvallisuutta seurataan säännöllisesti Riittävä investointitaso | Johtoryhmä Talousjohtaja Kiinteistöpäällikkö | |
| Koneet ja laitteet | Koneiden ja laitteiden huolto laiminlyödään, koneiden ja laitteiden käyttöturvallisuuteen liittyvä ohjeistus puutteellista | 4 | 2 | 8 | Koneiden ja laitteiden huolto vastuu-tetaan | Johtoryhmä | |
| Investointisuunnitelma; tarvekartoitukset, kustannusarviot, tulorahoituksen riittävyys, poistotaso | Investointisuunnitelmat ovat puutteelliset eikä niiden rahoitusta ole suunniteltu pitkällä tähtäimellä | 4 | 1 | 4 | Varmistetaan riittävästä investointitasosta, varaudutaan myös poikkeamiin | Johtoryhmä | |
| Omaisuuksien valvonta/inventoinnit | Omaisuuksien valvontaa eikä inventointia tehdä | 2 | 3 | 6 | Omaisuuksien luetteloidaan ja inventoidaan tilinpäätöksen yhteydessä | Talousjohtaja | |

Peimarin koulutuskuntayhtymä

| Peimarin koulutuskuntayhtymä | Perustelut - riskin kuvaus (tunnistaminen) - mikä voi aiheuttaa/mahdollistaa - seurauksen laadullinen kuvaus - seurauksen vaikuttavuus - toteutumisen todennäköisyys | Vai- kut 1 - 6 | Toden- näköi- syys 1 - 6 | Yh- teens ä | Toimenpiteet/ kehittämisehdo- tukset riskin en- nakoimiseksi ja hallitsemiseksi | Vastuu- henkilö/ toimiala | Riskien hallin- nan toimenpi- teiden seuranta ja raportointi - miten, milloin - kuka - kenelle |
|--|---|----------------------|-----------------------------------|-------------------|---|---------------------------------|--|
| TALOUS- JA HENKILÖSTÖ- HALLINNON PROSESSIT | | | | | | | |
| Myyntit (ja perintä) | Myyntilaskutusprosessissa on aukkoja, jotka voivat johtaa siihen, että osa myynneistä jää laskuttamatta. Perintäprosessi on puutteellinen | 2 | 4 | 8 | Myyntilaskutusprosessi on kuvattu ja vakiinnutettu käytäntöön | Talousjohtaja | |
| Kirjanpito ja tilinpäätös (ml. konsernitilinpäätös) | Kirjanpidon hoitamisessa ja tilinpäätöksen laadinnassa ei noudateta olemassa olevaa lainsäädäntöä ja kuntaliiton yms. ohjeita | 2 | 2 | 4 | Kirjanpidon hoitamiseen on riittävä osaaminen | Talousjohtaja | |
| Maksuliikenne | Maksuliikenneprosessi on puutteellinen | 3 | 1 | 3 | Maksuliikenneprosessi on kuvattu, vakiinnutettu ja sen hoitamiseen on riittävä osaaminen | Talousjohtaja | |
| Palkanlaskenta ja palvelussuhdeasiat | Palkanlaskennan ja palvelussuhdeasioiden hallinta on puutteellista | 2 | 2 | 4 | Henkilöstöhallinto- ja palkanlaskenta- prosessit on kuvattu, vakiinnutettu ja sen hoitamiseen on riittävä osaaminen | Talousjohtaja | |
| Matkalaskut | Matkalaskuja ei tehdä ajallaan tai korvausperusteet eivät ole asianmukaiset | 1 | 1 | 1 | Matkalaskuprosessi on kuvattu, vakiinnutettu ja sen hoitamiseen on riittävä osaaminen | Talousjohtaja | |

Peimarin koulutuskuntayhtymä

| Peimarin koulutuskuntayhtymä | Perustelut - riskin kuvaus (tunnistaminen) - mikä voi aiheuttaa/mahdollistaa - seurauksen laadullinen kuvaus - seurauksen vaikuttavuus - toteutumisen todennäköisyys | Vai- kut 1 - 6 | Toden- näköi- syys 1 - 6 | Yh- teens ä | Toimenpiteet/ kehittämisehdo- tukset riskin en- nakoimiseksi ja hallitsemiseksi | Vastuu- henkilö/ toimiala | Riskien hallin- nan toimenpi- teiden seuranta ja raportointi - miten, milloin - kuka - kenelle |
|--|---|----------------------|-----------------------------------|-------------------|--|---|--|
| TIEDONKULKU | | | | | | | |
| Tiedonkulku (johdolle, kuntalaisille, henkilöstölle, sidosryhmille) | Tiedonkulun prosessit ovat puutteelliset | 4 | 2 | 8 | Johto, toimintojen vastuuhenkilöt ja tiiminvetäjät viestivät sovittujen kanavien avulla avoimesti | Yhtymähallitus Johtoryhmä Toimintojen vastuuhenkilöt Tiiminvetäjät | |
| Tiedottaminen (kuntalaisille, sidosryhmille) | Kuntayhtymä ei viesti toiminnastaan ja tehdyistä päätöksistä avoimesti ja noudattaen julkisuus- ja kuntalakia | 2 | 2 | 4 | Organisaatio noudattaa avointa viestintää kuntalaisille ja sidosryhmille pääsääntöisesti toimivien internet-sivujen avulla | Johtoryhmä Yhtymähallitus | |

Yhtymähallitus

15.11.2022

D/43/10.03.03/2022

104 § Tuorlan majatalon vuokrasopimus 1.1.2023-31.12.2024

Valmistelijat

Kuntayhtymän johtaja Ilkka Harkkila, kiinteistöpäällikkö Karri Nurmi ja talousjohtaja Satu Villa

Selostus

Yhtymähallitus 50§
24.3.2009

Varsinais-Suomen maaseutuoppilaitoksen kuntayhtymän ja Tuorlan Majatalo Oy:n kesken solmittu vuokrasopimus koskien Voutila- ja asuntola B-rakennuksia piha-alueineen päättyy 30.4.2010. Koska matkailu-, ruoka- ja kokouspalveluja myyvän yrityksen toiminta perustuu ennakkomyyntiin 1- 3 vuotta eteenpäin, on Tuorlan Majatalo Oy esittänyt, että vuokrasopimus tiloista uudistettaisiin seuraavaksi viisivuotiskaudeksi 1.5.2010 - 30.4.2015 (vuokrasopimus, liite n:o 27). Tuorlan Majatalon toiminta koulun tilojen vuokraajana on kuntayhtymän kannalta ollut kaikin puolin hyödyllistä, mikä arvio on voitu tehdä voimassaolevaan vuokrasopimukseen viitaten ja sen perusteella vuokrasuhteen jatkaminen indeksitarkistetuin ehdoin Tuorlan Majatalo Oy:n kanssa on täysin perusteltua.

Valmistelija: Rehtori Matti Korhonen

Rehtorin päätösehdotus:

Yhtymähallitus päättää hyväksyä vuokrasopimuksen Tuorlan Majatalo Oy:n ja Varsinais-Suomen maaseutuoppilaitoksen kuntayhtymän kesken 1.5.2010 - 30.4.2015.

Päätös: Päätösehdotus hyväksyttiin yksimielisesti.

OTE Tuorlan Majatalo Oy/Marja Vaiste
taloustoimistot

.....
Yhtymähallitus 40§
25.3.2014

Varsinais-Suomen maaseutuoppilaitoksen kuntayhtymän ja Tuorlan Majatalo Oy:n kesken solmittu vuokrasopimus koskien Voutila- ja asuntola B-rakennuksia piha-alueineen päättyy 30.4.2015. Sopimuksen mukaan on vähintään yhtä (1) vuotta ennen kulloinkin kuluvan vuokrakauden päättymistä selvitettävä, onko edellytyksiä vuokrasuhteen jatkamiselle.

Tuorlan Majatalo Oy:n kanssa käydyn neuvottelun mukaisesti vuokrasopimusta

Yhtymähallitus

15.11.2022

esitetään jatkettavaksi vuoden 2017 loppuun asti. Sopimukseen on lisäksi tehty pieniä päivityksiä ja uusi sopimus tehdään Peimarin koulutuskuntayhtymän nimissä.

Liitteenä n:o 19 uusi sopimus.

Kuntayhtymän johtajan päätösehdotus:

Yhtymähallitus päättää hyväksyä liitteen n:o 19 mukaisen vuokrasopimuksen Tuorlan Majatalo Oy:n ja Peimarin koulutuskuntayhtymän kesken 1.5.2015 - 31.12.2017.

Päätös: Päätösehdotus hyväksyttiin yksimielisesti.

OTE Tuorlan Majatalo Oy/Marja Vaiste

.....

Yhtymähallitus 41§

18.4.2017

Peimarin koulutuskuntayhtymän ja Tuorlan Majatalo Oy:n

kesken solmittu vuokrasopimus koskien Voutila- ja asuntola B-rakennuksia piha-alueineen päättyy 31.12.2017. Sopimuksen mukaan on vähintään yhtä (1) vuotta ennen kulloinkin kuluvan vuokrakauden päättymistä selvítettävä, onko edellytyksiä vuokrasuhteen jatkamiselle.

Sopimuksen jatkamisesta Tuorlan Majatalo Oy:n kanssa käytyjen neuvottelujen mukaisesti vuokrasopimusta esitetään jatkettavaksi vuoden 2020 loppuun asti. Sopimuksen jatkaminen option mukaisesti vain kolmen vuoden ajalle sopii molemmille osapuolille.

Liitteenä n:o jatkosopimus Tuorlan Majatalon Oy:n kanssa.

Kuntayhtymän johtajan päätösehdotus:

Yhtymähallitus päättää hyväksyä liitteen n:o mukaisen vuokrasopimuksen Tuorlan Majatalo Oy:n ja Peimarin koulutuskuntayhtymän kesken 1.1.2018 - 31.12.2020.

.....

Yhtymähallitus § 93

18.8.2020

Peimarin koulutuskuntayhtymän ja Tuorlan Majatalo Oy:n

kesken solmittu vuokrasopimus koskien Voutila- ja asuntola B-rakennuksia piha-alueineen päättyy 31.12.2020.

Sopimuksen jatkamisesta Tuorlan Majatalo Oy:n kanssa käytyjen neuvottelujen mukaisesti vuokrasopimusta esitetään jatkettavaksi vuoden 2022 loppuun asti. Sopimuksen jatkaminen option mukaisesti vain kahden vuoden ajalle sopii

Yhtymähallitus

15.11.2022

molemmille osapuolille.

Liitteenä nro 15 jatkosopimus Tuorlan Majatalon Oy:n kanssa.

Kuntayhtymän johtajan päätösehdotus:

Yhtymähallitus päättää hyväksyä liitteen nro 15 mukaisen vuokrasopimuksen Tuorlan Majatalo Oy:n ja Peimarin koulutuskuntayhtymän kesken 1.1.2021 - 31.12.2022.

Päätös: Hyväksyttiin yksimielisesti.

.....

Yhtymähallitus § 104

15.11.2022

Peimarin koulutuskuntayhtymän ja Tuorlan Majatalo Oy:n kesken solmittu vuokrasopimus päättyy 31.12.2022.

Sopimuksen jatkamisesta Tuorlan Majatalo Oy:n kanssa käytyjen neuvottelujen mukaisesti vuokrasopimusta esitetään jatkettavaksi vuoden 2024 loppuun asti. Lisäksi sopimuksessa on optio jatkosta. Sopimusta on neuvotteluissa päätetty päivittää siten, että vuokrasopimuksen kiinteä vuokra koskee vain Voutila nimistä rakennusta. Kaikkien muiden tilojen käytöstä Majatalo maksaa kuntayhtymälle korvausta sopimuksen liitteen 1 mukaisesti tilojen todellisen käytön perusteella. Maksettavan vuokran osuudesta on poistettu Majatalon liikevaihtoon liittyvä elementti.

Liitteenä jatkosopimus Tuorlan Majatalon Oy:n kanssa.

Päätösehdotus Kuntayhtymän johtaja

Yhtymähallitus päättää hyväksyä liitteen mukaisen vuokrasopimuksen Tuorlan Majatalo Oy:n ja Peimarin koulutuskuntayhtymän kesken 1.1.2023 - 31.12.2024.

Liitteet

Tuorlan majatalon Liikehuoneiston vuokrasopimus 2023-2024

Liikehuoneiston vuokrasopimus

| | |
|-----------------------------|--|
| Vuokranantaja | Peimarin koulutuskuntayhtymä, jäljempänä kuntayhtymä (Y-tunnus 0823246-3) Tuorlantie 1, 21500 Piikkiö. |
| Vuokralainen | Tuorlan Majatalo Oy, jäljempänä yritys (Y-tunnus 1939624-4) Tuorlantie 1E, 21500 Piikkiö. |
| Sopimuksen tarkoitus | <p>Sopimuksella määritellään yritystoiminnan edistämiseen liittyvästä kuntayhtymän ja yrityksen yhteistyöstä vuokratessa rakennuksia ravintola-, majoitus- ja myymälätoiminnan harjoittamista varten.</p> <p>Yritys sitoutuu vuokraamaan tässä tarkoitetut toimitilat siten kuin jäljempänä on määritelty.</p> |
| Vuokrauksen kohde | <p>Piikkiön kunnan Hulkis-Tuorlan kylässä sijaitsevalla Hulkis-Tuorla tilalla Rno 1:10 kuuluvalla noin 3800 neliömetrin suuruisella määrälalla oleva Voutila rakennus.</p> <p>Rakennuksen pinta-ala on 590 kerrosneliometriä ja sen tilavuus on noin 1400 kuutiometriä ja se käsittää koko rakennuksen kellarikerroksen kiinteistönhoitajien varastoa lukuun ottamatta.</p> |
| Vuokraaminen | <p>Voutila vuokrataan käytettäväksi ravintola-, myymälä- sekä majoitus-toimintaan.</p> <p>Oppilaitoksen opiskelijoilla on oikeus käyttää Voutila-rakennuksessa olevan pesutuvan pesukonetta, pyykinkuivainta ja saunaa.</p> <p>Yritys on velvollinen huolehtimaan siitä, että sillä on kaikki toiminnassaan tarvittavat viranomaisluvut ja että se noudattaa toimintaansa liittyviä lainsäädännön ja viranomaisten mahdollisesti asettamia vaatimuksia ja määräyksiä.</p> |
| Vuokra-aika | <p>Yritys vuokraa sopimuksen kohteessa mainitut rakennukset maa-alueineen. Vuokra-aika alkaa 1.1.2023 ja päättyy 31.12.2024. Yrityksellä on tämän lisäksi mahdollisuus jatkaa tätä vuokrasopimusta, mikäli jatko sopii sekä kuntayhtymälle että yrittäjälle.</p> <p>Kuntayhtymän ja yrityksen on vähintään 6 kk ennen vuokrakauden päättymistä selvitettävä, onko edellytyksiä vuokrasuhteen jatkamiselle, jotta sopimusosapuolet voivat riittävän hyvissä ajoin ottaa huomioon omassa toiminnassaan vuokrasuhteen päättymisen tai sen jatkumisen vaikutukset.</p> |
| Vuokran maksu | Yritys maksaa kuntayhtymälle vuokraa, joka on vuokra-ajan alussa 2938 euroa/kk + alv ja se maksetaan laskun mukaan kuntayhtymän osoittamalle tilille. |

Vuokra on sidottu vuosittaiseen elinkustannusindeksiin. Vuokra tarkistetaan vuosittain marraskuussa.

Käyttömaksut

Yritys korvaa kaikki rakennuksen ja kiinteistön käyttöön liittyvät kustannukset, kuten lämmityksestä, sähköstä sekä vesi- ja jätevedestä aiheutuvat maksut todellisten kustannusten mukaan. Kuntayhtymä huolehtii siitä, että sähkön, lämmön ja veden ja lämpimän veden mittaus järjestetään niin, että Voutilan kustannukset ovat eroteltavissa.

Jätehuollosta yritys vastaa oman sopimuksen mukaisesti. Kiinteistövero vastaa kuntayhtymä.

Puhelin- ja tietoliikenneyhteydet

Yritys hankkii ja ylläpitää omalla kustannuksellaan tarvitsemansa puhelin- ja tietoliikenneyhteydet ja vastaa kyseisiin sopimukseen liittyvistä liittymismaksuista ja käyttökustannuksista.

Kunnossapito ja perusparannukset

Kuntayhtymä huolehtii rakennusten kunnossapidosta normaalien vuosi- huoltokorjausten osalta ja tasoisesti sopimuskauden aikana. Peruskorjauksista ja vuokralaisen mahdollisesti esittämistä muutoksista neuvotellaan erikseen

Yritys vastaa siitä, että sopimuksen kohteena olevat toimitilat täyttävät myös vuokra-aikana lainsäädännön ja viranomaisten mahdollisesti asettamat edellytykset ja vaatimukset, kuten esimerkiksi työturvallisuutta, rakentamista, terveydensuojelua ja paloturvallisuutta koskevien säännösten ja määräysten asettamia vaatimuksia.

Kuntayhtymän kunnossapitovelvollisuuden täyttämistä johtuvista tai muista sen suorittamista töistä johtuvista kustannuksista tai toiminnan keskeytymisestä yrityksellä ei ole oikeutta saada korvausta eikä vuokranmaksussa hyvitystä, jollei korvauksesta tai hyvityksestä ole kirjallisesti sovittu ennen töiden aloittamista.

Yrityksellä ei ole myöskään oikeutta vuokrasuhteen päättyessä saada korvausta sopimuksen kohteen arvoa nostavista kuntayhtymän suostumuksella mahdollisesti suorittamista perusparannuksista tai muista töistä, jollei korvauksesta tai hyvityksestä ole kirjallisesti sovittu ennen perusparannustöiden aloittamista.

Piha-alueiden hoito ja pysäköintialueet

Kuntayhtymä vastaa ja hoitaa omalla kustannuksellaan vuokra-alueeseen kuuluvan piha-alueen lumen poistosta ja liukkauden torjunnasta. Kuntayhtymä hoitaa vuokra-alueella olevat nurmikot ja pensaat siten, että niiden hoitotaso vastaa tavanomaista hoitotasoa.

Yritys vastaa omalla kustannuksellaan vuokra-alueella mahdollisesti suoritettavista kukkaistutuksista ja niiden hoidosta.

Kuntayhtymä on varannut yrityksen tai sen asiakkaiden käyttöön pysäköintialueella autopaikkoja 12 henkilöautolle. Yritys on velvollinen omalla kustannuksellaan merkitsemään sen käyttöön osoitetut pysäköintialueet. Pysäköintialueen sijainti on merkitty oheiseen karttaliitteeseen.

Vartiointi

Yritys vastaa vuokrakohteena olevien rakennusten sisäisestä hälytysjärjestelmästä ja toteuttaa sen haluamassaan laajuudessa omalla kustannuksellaan.

Vahinkotapahtumat ja vakuutukset

Kuntayhtymä vastaa sopimuksen kohteena olevien rakennuksien ja irtaimistonsa vuokra-aikaisesta vakuuttamisesta sen jälleenhankinta-arvosta. Kuntayhtymä ei vastaa muusta vakuuttamisesta.

Mikäli rakennus tuhoutuu vahinkotapahtumassa kokonaan tai muutoin siten, että maksettu vakuutuskorvaus vastaa rakennuksen täyttä arvoa, tämä vuokrasopimus katsotaan purkautuneeksi.

Mikäli rakennus tuhoutuu vahinkotapahtumassa vain osittain, vakuutuskorvaus käytetään ensisijaisesti rakennuksen kunnostamiseen.

Yritys vastaa liiketoimintaansa liittyvästä vakuutussuojastaan oman tarpeensa ja harkintansa mukaan.

Muiden tilojen vuokraus

Yrityksellä on oikeus vuokrata käyttöönsä myös muita kuntayhtymän tiloja, kun kuntayhtymällä ei ole tarvetta niiden käytölle. Näihin tiloihin kuuluvat rantasauna, kartanorakennus, koulurakennuksessa olevat tilat sekä asunot A-D.

Muiden tilojen vuokraus erillishinnaston (liite 1) mukaisesti.

Tietojen antaminen

Osapuolet ovat velvollisia antamaan toisilleen tietoja vuokrasopimuksessa mainittujen seikkojen vaikuttavista muutossuunnitelmista hyvissä ajoin ennen niiden toteuttamista.

Sopimuksen siirtäminen ja alivuokraus

Yrityksellä ei ole vuokra-aikana oikeutta siirtää tätä sopimusta kolmannelle ellei kuntayhtymä anna siirtämiseen kirjallista suostumustaan.

Yrityksellä ei ole oikeutta alivuokrata tai muutoin luovuttaa toimitiloja tai osaa siitä kolmannelle, ellei kuntayhtymä anna tähän kirjallista suostumustaan.

Viivästyskorko

Mikäli vuokran tai muun tähän sopimukseen perustuvan maksun suorittaminen viivästyy, erääntyneille saataville maksetaan viivästyskorkolain mukainen viivästyskorko eräpäivästä lukien.

Sopimuksen purkaminen

Sopijapuolella on oikeus välittömästi purkaa sopimus, jos toinen sopijapuoli on olennaisesti rikkonut sopimusta eikä saatuaan tästä kirjallisen kehotuksen viivytyksettä korjaa laiminlyöntiään.

Mikäli sopijapuoli rikkoo liikehuoneiston vuokrauksesta annetun lain (482/95) säännöksiä tai tämän sopimuksen vuokraamista koskevia määräyksiä, noudatetaan mitä sanotun lain 8 luvussa on säädetty sopimuksen purkamisesta.

Sopimuksen purkamisesta vahinkotapahtuman johdosta on lisäksi määrätty edellä kohdassa vahinkotapahtumat ja vakuutukset.

Erimielisyyksien selvittäminen

Tästä sopimuksesta aiheutuvat mahdolliset riitaisuudet ratkaistaan ensiasteisena Varsinais-Suomen käräjäoikeudessa.

Sopimuksen voimaantulo

Tämä sopimus tulee voimaan yrityksen ja kuntayhtymän osalta sitten, kun kuntayhtymän yhtymähallitus on sen hyväksynyt ja sopimusosapuolet tämän jälkeen ovat allekirjoittaneet sopimuksen

Tätä sopimusta on laadittu kaksi samansisältöistä kappaletta, yksi kummallekin sopimusosapuolelle.

Kaarinassa joulukuun päivänä 2022

Peimarin koulutuskuntayhtymä

Sanna Vauranoja
Yhtymähallituksen pj.

Ilkka Harkkila
Kuntayhtymän johtaja

Tuorlan Majatalo Oy

Marja Vaiste
Toimitusjohtaja

LIITE

Liite 1 erillishinnasto

Liite 1

| HINNASTO TUORLAN MAJATALOLLE VUOKRATTAVAT TILAT | | |
|--|------|---------|
| Hinnasto tarkistettu 1.11.2022 | | |
| Hinnat alvittomia (verokanta 24 %) | | |
| | € | aika |
| Auditorio (n. 100 hlöä) | 250 | koko pv |
| | 125 | 4 h |
| Sisältää siivouksen (auditorio) | 70 | 2 h |
| Ei siivousta (Tähkä) | 40 | 1 h |
| Tähkä | | |
| Ruokasali | 250 | koko pv |
| Ruokasali | 125 | 4 h |
| Jyvänen | 150 | koko pv |
| Jyvänen | 100 | 4 h |
| Koulurakennus | | |
| Sisältää siivouksen (luokkatilat) | 150 | koko pv |
| Liikuntasali | | |
| | 250 | koko pv |
| | 35 | 1 h |
| Salivuorot | 15 | 1 h |
| (viikonloppuisin, Majatalo hoitaa ovet) | 25 | 2 h |
| Rantasauna | | |
| | 80 | koko pv |
| | 40 | ilta |
| Käyttäjä siivoaa | | |
| Asuntolat | | |
| Solu, | 90 € | vrk |
| Huone | 25 € | vrk |

Yhtymähallitus

15.11.2022

D/44/02.09/2022

105 § Puutavaran myynti

Valmistelijat

Lehtori Mikko Anttila ja talousjohtaja Satu Villa

Selostus

Metsätalouden opetuksessa osa opiskelijoiden puunkorjuun harjoitustöistä tehdään oppilaitoksen havaintometsässä. Harjoitustöinä tehdään puutavaran hakkuuta ja metsäkuljetusta. Hakatusta puutavarasta tukit myydään hankintakaupalla tarjousten perusteella. Muu puutavara käytetään hakkeena oppilaitoksen lämmitykseen.

Tarjousaika on vielä käynnissä esityslistaa julkaistessa ja tarkempi esitysteksti päätösehdotuksineen toimitetaan yhtymähallitukselle kokouksessa.

Yhtymähallitus

15.11.2022

106 § Viranhaltijapäätökset**Kuntayhtymän johtajan päätökset****Talousjohtajan päätökset****Rehtorien päätökset**

Maaseutuopisto

Kalatalous- ja ympäristöopisto

Sosiaali- ja terveysopisto

Esityslistaa julkaistaessa ei otto-oikeuden alaisia viranhaltijapäätöksiä.

Päätösehdotus

Yhtymähallitus merkitsee viranhaltijapäätökset tietoonsa saatetuiksi ja päättää olla käyttämättä otto-oikeuttaan ja antaa siten päätöksille täytäntöönpanoluvan.

Yhtymähallitus

15.11.2022

107 § Ilmoitusasiat

Yhtymähallituksen strategiaseminaari pidetään perjantaina 9.12.2022 klo 12 alkaen Paimion parantolassa. Ilmoitus mahdollisesta esteestä osallistua tilaisuuteen Satu Villalle viimeistään 1.12.2022.

Yhtymähallituksen 13.12.2022 kokous alkaa jo klo 16.00. Ennen sitä klo 14.30 alkaen joululounas ja henkilöstön palveluvuosimuistaminen.

Päätösehdotus

Merkitään tiedoksi.

Yhtymähallitus

15.11.2022

108 § Muut asiat

Päätösehdotus